



地域の 安全・安心 再確認

- ① 防災訓練に参加する自治会の皆さん
- ② 土のう作りに励む市消防団員
- ③ 市内31カ所に設置された新防災行政無線
- ④ 新防災行政無線の端末を操作する市職員

4面に関連記事あり

東日本大震災 義援金の受付

東日本大震災により被災された皆さまに心からお見舞い申し上げます。
 ▽義援金の受付について
 市と社会福祉協議会(社協)は、東日本大震災被災者への義援金を受け付けています。ご協力をお願いします。

※救護物資は取り扱っていません。
 ①義援金持参の場合 市役所または社協で受け付けします。
 ②口座振替の場合 郵便振替で日本赤十字社の口座に直接振り込んでください。
 ▽受付期間 平成23年9月30日(金)まで

▽受付口座 口座番号「00140-8-507」、加入者名「日本赤十字社 東北関東大震災義援金」と明記ください。なお、郵便窓口の振り込みで受け取られた半券(受領証)は、免税証明としてご利用できます。
 ◆問い合わせ 福祉総務課・社会福祉協議会

30土	29金	28木	27水	26火	25日	24日	23土	22金	21木	20水	19火	18日	17日	16土	15金	14木	13水	12火	11月	10日	9土	8金	7木	6水	5火	4月	3日	2土	1金	
	昭和の日 大型ごみ祝日持ち込み 市役所別館環境業務課 9時~12時	女性専門相談(予約制) 生活情報センター 13時30分~16時30分 八幡人権・交流センター 13時30分~16時30分	司法書士相談(予約は21日) 生活情報センター 13時30分~16時	人権相談(八幡人権・交流センター) 13時~16時	八幡市議会議員一般選挙投票日	八幡市議会議員一般選挙投票日	年金相談(予約制) 市文化センター2階会議室 10時~16時	ふれあい福祉相談(出張相談) 八幡園 10時~14時	団塊の世代地域テニュー相談 生活情報センター 13時15分~16時	弁論士相談(予約は12日) 生活情報センター 13時15分~16時	八幡市少年少女合唱団定期発表会 市文化センター小ホール 13時30分~15時30分	行政相談 市文化センター2階会議室 10時~12時・13時~16時	障がい児者相談(知的・視覚) 福祉センター 13時~15時 女性専門相談(予約制) 八幡人権・交流センター 13時30分~16時30分	弁論士相談(予約は5日) 市文化センター2階会議室 13時15分~16時	京都市議会議員一般選挙投票日	市内各中学校入学式 10時~	市内各小学校入学式 10時~	市内各小学校入学式 10時~	市内各小学校入学式 10時~	市内各小学校入学式 10時~	市内各小学校入学式 10時~	市内各小学校入学式 10時~	市内各小学校入学式 10時~	市内各小学校入学式 10時~	市内各小学校入学式 10時~	市内各小学校入学式 10時~	市内各小学校入学式 10時~	市内各小学校入学式 10時~	市内各小学校入学式 10時~	市内各小学校入学式 10時~

4月のカレンダー(予定)

今月の 主な内容

八幡市議会第1回定例会、コミバスさらに便利に
 学校施設の耐震化が完了、新しい男山レクセン
 住宅用火災警報器、健康づくり、防災
 子育て支援医療費助成制度を拡充、子育てすくすく
 府議会・市議会議員一般選挙

2面 平成23年度施政方針「未来のためのまちづくり」
 3面 情報ひろば(市政・スポーツなど)、あなたも一言
 4面 年金・相談・短信・生活・図書館
 5面 保健医療(健康診査など)、飼い犬の登録
 6・7面 東日本大震災「広がる支援の輪」ほか

8・9面
 10・11面
 12・13面
 14・15面
 16面

市議会第一回定例会を開会

基金条例など33議案可決

平成23年八幡市議会第一回定例会を2月25日から3月28日まで、開会しました。市は定例会に33議案と専決処分事件の報告3件を提出。定例会の初日、市長が施政方針を発表しました。(施政方針は8・9面に掲載)

平成23年度当初予算 ※100万円未満四捨五入のため合計値と合わないことがあります。

区分	平成23年度	対前年度比	前年度当初予算
一般会計	238億7,500万円	2.8%	232億1,800万円
特別会計	133億4,100万円	9.3%	122億500万円
水道事業会計	16億8,600万円	1.0%	16億6,900万円
下水道事業会計	21億5,200万円	△4.9%	22億6,200万円
合計	410億5,300万円	4.3%	393億5,400万円

市から提出した予算案は、一般会計、特別会計(5会計)、水道事業会計、下水道事業会計の平成23年度当初予算と平成22年度補正予算と平成22年度補正予算と平成22年度案は、基金条例が2件、条例の一部改正案9件、審議会設置案1件、その他に財産の取得や市道の認定等が4件です。また3月28日、追加議案として固定資産評価審査委員会委員に百合口賢次氏(61歳)の選任について議会の同意を求めました。これは粕谷淳一委員の退任に伴うものです。

市議会は定例会の初日、専決処分事件1件を承認、補正予算案等は2月28日に可決しました。また定例会最終日の3月28日、残りの

すべての議案を可決、同意しました。

主な条例案は次のとおり。

- ▽基金条例Ⅱ八幡市光をそそぐ交付金基金、八幡市国民健康保険広域化準備基金
- ▽八幡市国民健康保険事業財政支援あり方審議会条例
- ▽条例の一部を改正する条例Ⅱ八幡市職員の給与に関する条例(八幡市税条例(職免規定の変更等)、八幡市立隣保館設置、管理並びに使用条例(施設名の変更等)、八幡市医療費支給条例(子どもに係る医療費支給制度の拡充等)、八幡市立図書館条例(休館日と開館時間の変更)、八幡市都市公園条例(さつき近隣公園アール使用料の減額)など。

市長のふれあい日記

東日本大震災

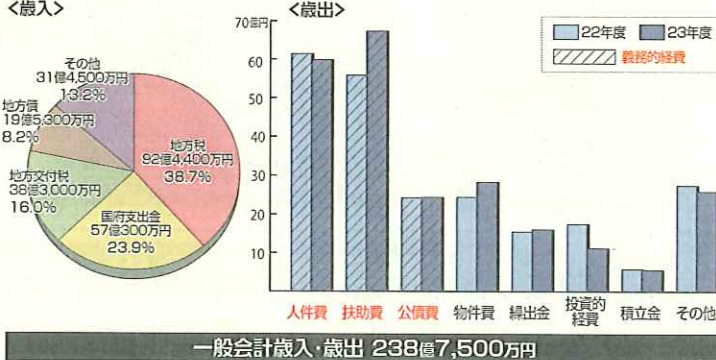
3月11日マグニチュード9という未曾有の大地震が東日本を襲いました。被災された皆さまに謹んで、お見舞い申しあげるとともに、犠牲になられた皆さまに哀悼の誠を捧げます。

連日の報道に自然の脅威をまざま

ざと見せつけられました。即座に救助に行けない歯がゆい思いの中、被災者同士の助け合い、地域の絆の強さに感銘を受けました。絆の大切さ、そこに各地、各方面からの適切な支援、協力が被災された方々に勇気を与えることが出来るのだと思えます。

八幡市民の力をお借りしながら、支援の輪を広げてまいります。一刻も早い復旧をお祈りいたします。

過去最大規模の予算 市民生活の向上とまちづくりに重点配分



市民委員を募集します

国保財政の支援あり方審議会

市は「八幡市国民健康保険事業財政支援あり方審議会」の委員を募集します。

同審議会は、市長の諮問に応じて国民健康保険事業の財政支援のあり方について調査および審議し、答申を市長に提出します。

▽対象者 市内在住・在勤・75歳未満(市が設置する他の審議会等の市民公募委員は除く)

▽募集人数 2人

▽任期等 委嘱した日から平成25年3月31日まで。審

ゴミバス さらに便利に



4月から「コミュニティバスやわた」が新しくなりました。新しいゴミバスは29人乗り、ドアが開くとステップが5cm下がり、これまで以上に乗り降りがしやすくなりました。

また今回から運賃の取り扱いが、現金、回数券、1日乗車券に加えて、PiTaPa、ICOCA、スルッとKANSAIカード、京阪バスカードも利用できるようになりました。運賃は大人1回200円、小児と障がい者(手帳の提示が必要)は半額です。1日2回以上利用する場合は1日乗車券300円がお

得です。

また、利用済みの1日乗車券20枚と新しい1日乗車券1枚を交換することができます。家族みんなでご利用ください。

◆問い合わせ 京阪バス株式会社 男山営業所 ☎982-7721



市民6人に感謝状 初期消火活動に協力

今川信行区長(前左左端)と感謝状を贈られた皆さん(前右)

市消防本部は2月23日、火災の初期消火に協力された市民6人と自治会(内里区)に感謝状を贈りました。

火災は2月1日午前9時前、内里東ノ口で発生した木造2階建ての民家火災。6人は消火栓や消火器などを使って消火活動を行い、火災の拡大を防ぎました。6人の活躍によりけが人もなく、被害を最小限に抑えることができました。

◆問い合わせ 市消防本部

火災・救急統計

消防本部 ☎981-4119		昨年同期累計
23年1月~2月累計()内2月分		
火災出動	1件 (1件)	5件
火災以外の出動	26件 (13件)	16件
救急出動	621件 (287件)	507件
搬送人員	572人 (268人)	466人

平成22年度 主な完成事業

学校施設の耐震化が完了

小・中学校の大規模改修や公共施設の改修工事が、このほど完成しました。子どもたちの学習の場である学校は災害時、地域住民の避難場所でもあります。今年度の整備事業で、市内すべての学校施設の耐震補強工事が完了しました。

男山中学校

- 普通教室等空調設備整備
- ガス方式空調設備の整備 (4億4千750万円)
- 太陽光発電設備整備
- 20kWの太陽光発電設備を整備 (4千270万円)

男山第二中学校

- 北校舎(鉄筋コンクリート3階建て)2166㎡、▽中校舎(鉄筋コンクリート3階建て、一部4階建て、3168㎡)耐震補強、外壁・防水・内部床・トイレ・外構の改修、地上デジタル放送対策、ガス方式空調設備



男山二中学校の屋上に設置された太陽光パネル

男山第二中学校

- 普通教室等空調設備整備
- ガス方式空調設備の整備 (5千770万円)
- 太陽光発電設備整備
- 20kWの太陽光発電設備を整備 (3千600万円)
- 運動場改修
- 不陸整理、側溝の改修等 (1千480万円)

男山東中学校

- 普通教室等空調設備整備
- 電気方式空調設備の整備 (5千130万円)
- 太陽光発電設備整備
- 20kWの太陽光発電設備を整備

あなたとわたしの防災対策

情報を活用し身の安全確保を

今月は「自助」のひとつ、情報の活用について紹介します。

重要な情報のひとつに、平成19年から始まりました「緊急地震速報」があります。大きな地震が起きた時、地震を知らせるもので、テレビやラジオ、最近では携帯電話でのサービスも行われています。速報が発信されてから強い揺れが来るまで数秒しかないため、あわてずに身の安全を確保することが大切です。

なお、直下型や震源が近い地震の場合、速報が間に合わない時もあります。

次に、気象に関する情報です。最近、夏季を中心に局地的な集中豪雨のニュースを耳にします。

局地的豪雨では、従来の水害のように被害が低地だけとは限りません。八幡市でも平成20年6月に1時間当たり72mmという記録的な豪雨で、高所の男山地域で道路冠水が起きました。

日ごろから気象情報に関心を持ち、大雨などの注意報や警報などに注意しましょう。

(4面に関連記事あり)

◆問い合わせ 総務課



自転車等を放置しないで 駅周辺は放置禁止区域

市は、駅周辺などを自転車等の放置禁止区域と整理区域に指定し、指導や撤去等を行っています。撤去した自転車等は、保管場所に移送・保管しています。

撤去自転車の返還

- ▽返還場所 自転車保管場所(男山中学校北側)
- ▽返還日 ①月・水曜日 午前10時～午後4時 ②金曜日 午前10時～午後6時 (いずれも正午～午後1時を除く)
- ※祝日振替日、年末年始(12月29日～1月3日)は返還できません。

◆問い合わせ 管理・交通課

有都小学校

- 給食室大規模改修(鉄筋コンクリート平屋建て141㎡)内部・厨房機器・給排水・給湯設備の改修 (3千680万円)



有都小の給食室

橋本小学校

- ・トイレの改修等 (7千890万円)



耐震補強された橋本小の校舎

中央小学校

- 多目的室、保健室、図書室、音楽室
- 電気方式空調設備の整備 (970万円)

美濃山小学校

- 給食室改修
- 内部・換気設備改修
- 厨房機器入れ替え等 (2千550万円)

交流センター

八幡入権

大規模修繕

- 耐震補強、防水・内部床・トイレの改修
- 電気・機械整備工事
- 女性ルームエレベーター新設等 (1億3千460万円)
- ※10万円未満は四捨五入。



南山小学校

- 図書室、保健室、家庭科

屋内運動場等大規模改修

- 鉄筋コンクリート平屋建て798㎡
- 耐震補強、外壁・防水・内部床・暮類

新しい男山レクセン

車いす用駐車場やスロープを設置



男山山上の男山レクリエーションセンター改修工事が完了しました。改修工事では、フットサルコート、テニスコート、芝生広場の整備とトイレの水洗化や駐車場の舗装を行いました。また車いす用の駐車場やスロープの設置など、だれもが利用しやすい施設・環境となるようリニューアルしました。

- ▽開園 1月4日～12月28日 午前9時～午後9時
- ▽休園 毎月第2月曜日 (祝日の場合は翌日。8月は無し)
- ▽主な施設 フットサルコートとテニスコート(いす)

れも人工芝・夜間照明設備あり)、芝生広場(児童遊具・健康遊具等・休憩施設)、屋外(多目的)トイレ等 ◆施設使用料等、詳しくは同施設(☎0983-1611)まで、お問い合わせください。

水道水は安全で良質

検査項目すべてクリア

市では、皆さんに安全で良質な水を提供するため、水質検査計画に基づき、厳重な水質検査を実施しています。水道水の残留塩素・濁度・色度などの常時監視や1日1回行う毎日検査、1カ月ごとの毎月検査、3カ月ごとの全項目検査などを行っています。

平成22年度全項目検査では、美濃山浄水場から給水している「美濃山水系」、月夜田受水場から給水している「月夜田

水系」とともに、すべての項目で基準値をクリア。検査の結果、水質は基準値内でもかなり良い値であり、市民の皆さんが安心して利用できる良質な水、安全な水であることが証明されました。

引き続き「安全でおいしい水」の供給に努めます。詳しくは市のホームページに掲載していますのでご覧ください。

◆問い合わせ 美濃山浄水場 ☎981-3255

あなたは大丈夫ですか? いざという時の備え

日ごろから避難準備を

災害に備えて、いつでも避難できるように準備をしておきましょう。

- ・非常時持ち出し品は家族構成を考えて必要なものを用意しておきましょう。
- ・安全な避難を行うために、必要最小限の荷物にしておきましょう。
- ・荷物は男性で25kg、女性で20kg、子どもで10kg程度が一つの目安です。
- ・リュックサックなどに家族各自の荷物を分割させておきましょう。

食料・飲料水

乾パン、缶詰などの非常食、飲料水(消費期限の長いものを選んでおく飲料水は1人1日3リットル目安)



衣料品

下着、上着、タオルなど



ラジオ・懐中電灯・道具類

携帯ラジオ、懐中電灯(予備電池は多めに)、ライター、ロープ、ごみ袋、ラップなど



貴重品

現金、貯金通帳、免許証、健康保険証などの貴重品



医薬品

包帯、創傷薬、胃薬、ばんそうこう、鎮痛剤、服用中の薬など



その他

眼鏡、携帯電話、入れ歯、紙オムツ、乾ミルク、調乳機、母子手帳、携帯電話の充電器、防災マップなど



避難地の確認を

災害に備えて常に気象情報を把握し、あなたの避難地を確認しておきましょう。

災害が起きたときは素早く行動することが大切です。場合によっては避難通知がなくても、危険を感じたら、すぐに避難しましょう。また、高齢者や子ども、障がいのある人たち(要援護者)の避難を手助けし、できるだけ集団で避難しましょう。

指定避難地

施設名	所在地	震災時	風水害時
八幡小学校	八幡菖蒲池12	○	
くすのき小学校	男山金振9	○	○
さくら小学校	男山美桜17	○	○
(旧)八幡第四小学校	男山松里1	○	○
(旧)八幡第五小学校	男山笹谷2	○	○
橋本小学校	橋本中ノ池尻15	○	○
中央小学校	八幡小松77	○	
(旧)八幡東小学校	八幡東浦5	○	
南山小学校	八幡南山7	○	○
有都小学校	内里北ノ山31	○	
美濃山小学校	欽明台西70	○	
男山第二中学校	男山石城3		○
男山第三中学校	男山笹谷3		○
男山東中学校	内里砂島1-1		○
府立消防学校	八幡樋ノ口15	○	
京都市立美豆小学校	伏見区淀美豆町1244	○	

防災・防犯情報メールを配信

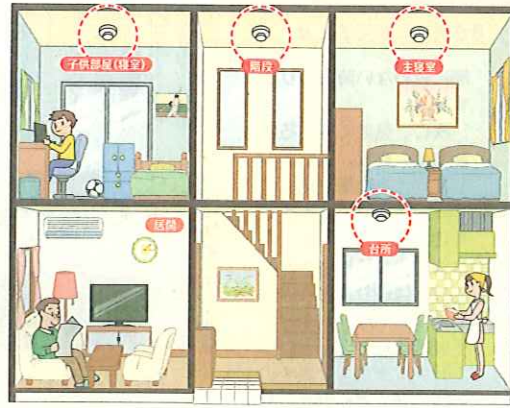
京都府から注意報・警報等の気象情報や避難勧告等の避難情報などがメールで配信されます。次のアドレスに空メールを送り、登録しましょう。

anzen@k-anshin.pref.kyoto.jp

◆問い合わせ

京都府府民生活部危機管理・防災課 ☎414-4475

つけましたか?



「住宅用火災警報器」

住宅火災による死者は、平成15年から7年連続して1千人を超える高い水準で推移しています。このうち6割は逃げ遅れが原因で亡くなっています。火災を早期に感知し、大切な家族を守るため、またいち早く住民に知らせるためにも、住宅用火災警報器を早期に設置しましょう。

住宅用火災警報器の設置でよくある質問にお答えします。

- Q いつまでに設置すればいいの?
- A 新築住宅(平成18年6月1日以降)はすでに設置が義務づけられています。既存住宅は、平成23年5月31日までに設置するよう定められています。
- Q どこに、どの警報器を設置すればいいの?
- A 火災予防条例で、寝室、台所、階段への設置が義務づけられています。寝室、階段には「煙感知式」、台所には「熱感知式」を設置します。

木造住宅耐震診断事業を拡充

診断士の説明やアドバイスも

地震による住宅の被害を最小限にするためには、住宅の耐震性の確保が重要です。市では、耐震性の低い木造住宅を対象に耐震診断を行う耐震診断士を派遣しています。

- ◆費用 3,000円
- ◆募集戸数 20戸
- ◆受付期間 平成23年4月1日～12月28日
- ◆また、診断の結果、「倒壊する可能性がある、または高い」と判定された住宅の耐震改修に対する補助制度があります。
- ◆問い合わせ 都市計画課

今日からはじめる 健康づくり

【ころばない身体づくり】

■寝たままひざ伸ばし

あおむけに寝てひざを90度に曲げた状態からひざを伸ばします。ひざは伸ばせる範囲で行います。ひざの下にクッションなどを入れると楽にできます。



※ひざを伸ばしきったところで太ももに触れてみましょう。太ももの筋肉が収縮して硬くなっているのがわかります。

■体操を続けるために…

- ▽運動を始める前にはかかりつけの医師に相談をしましょう。
- ▽体調の悪い日は無理せず休養をとりましょう。
- ▽痛みは身体からのサインです。痛みがある動きは行わないようにしましょう。
- ▽初めは5回程度から、体力に応じて徐々に回数を増やしましょう。
- ▽勢いをつけず、ゆっくりと行いましょう。



年齢を重ねるにつれて身体の機能は低下します。なかでも筋力の低下は、日常生活に支障をきたしたり、転倒・骨折、ねたきり状態を引き起こしたりすることもあります。しかし、高齢者でもトレーニングにより筋力を維持・強化できることがわかっています。

春は何かを始めるのに良い季節です。生活の中に少しの運動を取り入れて、健康生活を始めましょう。

「大腿四頭筋」という太ももの前の筋肉は歩くことをはじめ日常生活に欠かせない存在です。この筋肉を鍛えることでひざへの負担が減り、ひざ痛にも効果的です。

■座ってひざ伸ばし
いすに座った姿勢から、ゆっくり息を吐きながら「1・2・3」でひざを伸ばします。ひざが伸びたところで静止し、「1・2・3」でゆっくり戻していきます。

※いすはキャスターのついていない安定したものを使いましょう。