



放生の景のふりそと たいこ橋さざなみフェスト

さざなみ公園周辺で8月10日、「たいこ橋さざなみフェスト」が開かれました。夏休みの思い出づくりにと、同フェスト実行委員会(会長、鷹野雅生さん)が企画し、約1500人が参加されました。

わざわざ八幡市駅前から南に少し歩くと、男山の樹木や石清水八幡宮一連の建物、安居橋(たいこ橋)など、自然と文化が共存する貴重な空間があります。市は平成5年度に、市民にとってこの空間がふるとの景観を代表するシンボルゾーンとなるよう、「放生の景」として整備しました。同フェストは、この一帯にぎわいのある憩いの場として利用され、さらに活性化することを願って、毎年開催されているものです。

な(7)回目を迎えた今年も、『水と光とときめきを』をテーマに行われ、夕暮れに和太鼓やオカリナが演奏され、約2500本のろうそくが点灯されると、一帯が幻想的な雰囲気になりました。

みんなで、市内の名所を巡るウォークラリーや、自作の灯ろうを放生川へ流す灯ろう流しが行われ、「ふるさと八幡」の魅力を再発見する一日となりました。

フォトぶらさ

現在、整備を進めています。八幡市市民スポーツ公園に、このほど大型複合遊具と幼児広場、テニスコートなどの運動施設が完成しました。9月1日から利用が開始されます。大型複合遊具は、二つの展望台(展望台1)のすべり台が主なもので、二つの展望台は展望台を基盤とし、三つのすべり台で三川合流の

9月7日 市民総合防災訓練を実施

市では、市民総合防災訓練を9月7日(土)午前9時30分から、南山小学校を主会場(訓練実施本部を設置)、市内6カ所で行います。訓練は、地震発生を想定し、私たちが日常生きている地域(公園等)を会場として「市民が中心となつて」行われます。訓練は、訓練本部を中心として、「初期消火訓練」、「初期消火訓練」、「初期消火訓練」を実施します。

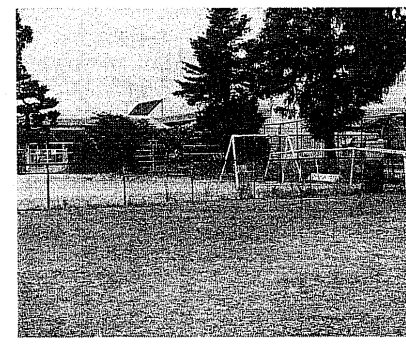
主会場の南山小学校では、消防本部による消火訓練を実施します。

女性のための相談窓口

市役所	市役所人権同和室	TEL075-983-1111 FAX075-982-7988
京都府 京田辺市	市役所政策推進課	TEL0774-64-1309 FAX0774-63-4781
枚方市	枚方労働者総合福祉センター(メセナひらかた)	TEL072-843-5551 FAX072-843-5700
大阪府 寝屋川市	男女共同参画推進センター(ふらっとねやか)	TEL072-832-5580 FAX072-802-8350
交野市	市役所人権政策室	TEL072-892-0121 FAX072-891-5046
奈良県 生駒市	生駒市女性センター	TEL0743-73-0556 FAX0743-73-0555

大型複合遊具が仲間入り 市民スポーツ公園

現在、整備を進めています。八幡市市民スポーツ公園に、このほど大型複合遊具と幼児広場、テニスコートなどの運動施設が完成しました。9月1日から利用が開始されます。大型複合遊具は、二つの展望台(展望台1)のすべり台が主なもので、二つの展望台は展望台を基盤とし、三つのすべり台で三川合流の



▲(仮称)東部地区市民福祉交流センター建設予定地

少子高齢社会の新たな福祉交流拠点に

旧有留郷小学校跡地に計画を進めてきました(仮称)東部地区市民福祉交流センターの建設が9月より着手されます。市では、老人福祉センターとしての機能を有した施設として、乳幼児から高齢者の方までが交流できる、新たな市民福祉交流拠点を建設を進めています。

環境への取組を市民が監査

環境マネジメントシステム
点検、評価するシステムで、4月1日から運用を始めています。

市長のメッセージ

住居地にかかわらずDV相談

京阪奈北近隣6市で

木谷さんが退任 後任に上田さん

人権擁護委員

(仮称) 東部地区市民福祉交流センター建設に着手

旧有留郷小学校跡地に計画を進めてきました(仮称)東部地区市民福祉交流センターの建設が9月より着手されます。市では、老人福祉センターとしての機能を有した施設として、乳幼児から高齢者の方までが交流できる、新たな市民福祉交流拠点を建設を進めています。

環境への取組を市民が監査

環境マネジメントシステム
点検、評価するシステムで、4月1日から運用を始めています。

市長のメッセージ

住居地にかかわらずDV相談

京阪奈北近隣6市で

木谷さんが退任 後任に上田さん

人権擁護委員

三川合流ドラマティックフィールド

まちかど通信員を募集

文楽

八幡市文化センター開館20周年記念事業

日時	9月28日(日)
昼の部	開演午後2時
夜の部	開演午後6時
会場	文化センター大ホール
入場料	一般(指定席) 1,000円
	前売: 3,000円 1,000円
	当日: 3,500円 1,500円

お問い合わせ 八幡市文化センター ☎971-2111

「まちかどのごみ」ゼロの日運動

美しいまちをみんなの手で

9月28日実施

美しく住みやすいまちづくりを進めるため、今年も環境衛生週間(9月24日～10月1日)の9月28日(日)午前9時から、道路沿いの川沿いに「まちかどのごみ」ゼロの日運動が行われます。

戦場のヒラニスト

ヒューマンシネマ 2003

日時 10月11日(土)

第1回上映午後2時から
第2回上映午後6時30分から
※定員 各250人

会場 生涯学習センターふれあいホール (TEL983-6002)

申込み 入場は無料ですが、入場整理券が必要です。入場整理券は9月4日(木)から生涯学習センター、文化センターで取り扱っています。

三川合流ドラマティックフィールド

まちかど通信員を募集

乙訓・八幡広域連携事業推進協議会(向日市・長岡京市・大山崎町・八幡市の3市1町で構成)では、地域で語り継がれる人々の記憶や歴史、自然の中で見つけた面白い情報(写真・音声・文書・物)等まちかど通信員を9月1日から募集します。

区分	目 標	監査結果	
		結果	評価
エコアクション部門	A1 全施設において、省エネ・省資源、リサイクル、廃棄物削減、グリーン購入などを実施し、関係法令を遵守します。	99.0%	○
	A2 公用車利用による環境影響の抑制を実施します。	100%	○
	A3 職員の通勤時の直接的環境影響の低減を実施します。	75.9%	△
	A4 庁舎内に常駐・常在する業者への環境配慮の指導・要請を実施します。	100%	○
	A5 庁舎・施設へ出入する業者への環境配慮の協力要請を行います。	100%	○
共通部門	B1 環境面での取り組みの基本方針を定め、職員がこれを認識・理解をします。	84.5%	○
	B2 事務活動に伴う環境への影響の内容を把握し、職員がこれを認識・理解をします。	95.2%	○
	B3 組織や職員が環境に関する目標（独自目標）について、認識・理解をします。	93.3%	○
	B4 環境への取り組みに関する組織体制・責任体制を明確にします。	95.6%	○
	B5 庁内事務活動の環境への取り組みに関する部門間の協議組織を設置し、定期的に会議を開催します。	100%	○
	B6 すべての職員が環境に関する教育を定期的に受けます。	95.1%	○
	B7 市長と環境に関する協議組織が、環境マネジメントシステムに関することや環境政策全般について定期的に協議します。	100%	○
	B8 事務活動に伴う環境負荷の発生量を定量的・定期的に把握します。	94.6%	○
	B9 職員または部門単位で環境配慮行動の実施状況を定期的に把握します。	96.6%	○
エコガバナンス部門	C1 環境に関する取り組みの基本方針または宣言について一般に公開・提供します。	100%	○
	C2 環境に関する目標の達成状況に関する情報を定期的に公開・提供します。	100%	○
	C3 環境に関連する計画（環境基本計画・都市マス・みどり・ごみ処理等）の内容を公開・提供します。	100%	○
	C4 環境に関連する計画（環境基本計画・都市マス・みどり・ごみ処理等）の策定・運用にあたり、途中経過を率先して提供します。	100%	○
	C5 環境を保全・改善する施策・事業（公園・緑地整備、水辺整備等）について、その内容を公開・提供する仕組みを作ります。	100%	○
	C6 環境にマイナスの影響のある事業（道路建設・宅地造成等）について、その内容を公開・提供する仕組みを作ります。	100%	○

※ 判断基準：○が80%以上 ○が60%~79% △が59%以下 ×

環境マネジメントシステム外部監査結果

環境自治体をめざして 職員の意識向上を

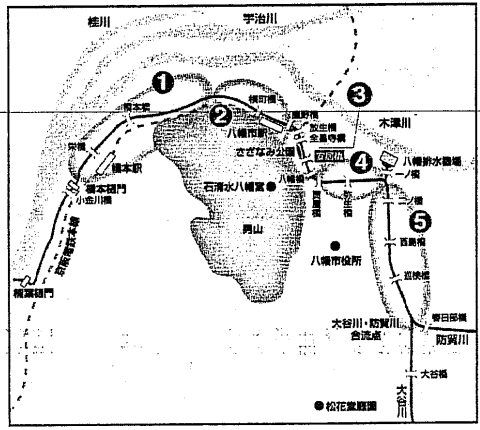
共通実施項目監査結果

監査員からの総合所見

A3の項目について、全体の8割の合格ラインを満たすことができなかったが、それ以外の項目については、職員、実行管理責任者ともに、よく守られていて、質問に答えていただくことができ、実行開始から、3カ月で、よく行き届いていると思われた。

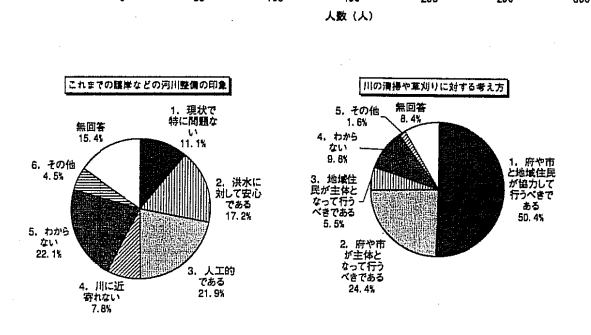
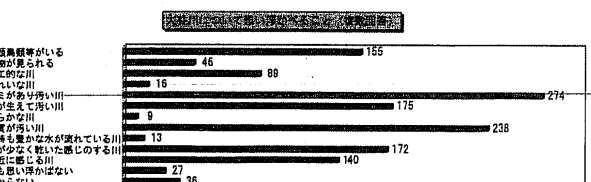
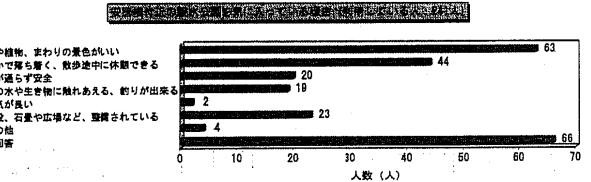
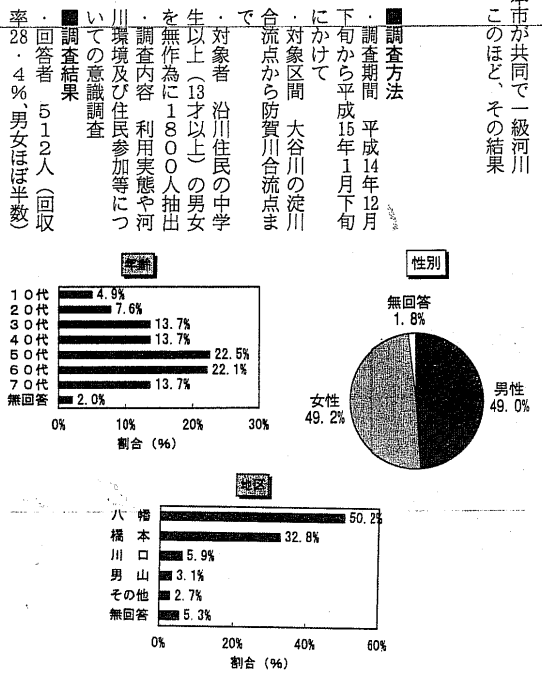
特に気が付いた点を挙げる。①今回、トップダウンで決定した共通項目の達成手段が、八幡市の実態と合っていない内容であったため、遵守が難しい点があった。ノーマイカデーの25日の固定、28℃設定等、再度、目標や達成手段の再検討をお願いしたい。②チェックリストの質問にも問題があったが、八幡市の環境基本方針「環境自治体宣言である」という認識が浸透していなかった点が見受けられた（B1）。更なる徹底をお願いしたい。③各課については、自らの事業内容にマッチした独自の取り組みを積極的に行っている点を評価できる。是非、次年度目標等には、各課で行っている内容をボトムアップ形式で取り上げてほしい。④監査員、被監査員ともに、より良い「環境自治体 八幡市」をめざして、愛情を持った、暖かく、厳しい監査を行えた点を評価できる。今後の監査にも期待したい。

安らぎと潤いの川づくり望む



大谷川に関するアンケート調査結果

平成14年度に京都府田辺土木事務所と本市が共同で一級河川大谷川についてのアンケート調査を行い、このほど、その結果をまとめたのでお知らせします。



●問い合わせ●
京都府田辺土木事務所
八幡市道路河川課
☎0774-62-0047

国民年金からのお知らせ

☆国民年金の高齢任意加入について
国民年金には、20歳から60歳までの40年間、必ず加入することになっています。この間、厚生年金や共済組合に入っている方も、第2号被保険者として国民年金に加入していることとなります。
60歳になると国民年金の被保険者資格を失いますが、高齢基礎年金を受けるために必要な年数を満たしていない方や年金額を増やしたい方などは、65歳まで年金の保険料を納めることができます。
また、昭和30年4月1日以前に生まれた方で、65歳までに高齢基礎年金を受けるために必要な年数を満たすことができなかった方は、特例的にその期間を満了するまで（最長70歳まで）国民年金に加入し、保険料を納付することができます。
いずれの場合にも、市役所で加入手続きが必要です。手続きをした日から再度国民年金の被保険者となり、加入した月分から保険料を納めることができます。

9月10日 下水道の日

「下水道 旅する水の お医者さん」をスローガンに9月10日に43回目を下水道の日を実施することになりました。公共下水道は、海や川の水を守り、健康で快適な生活を送るうえでなくてはならないものです。
下水道法では、公共下水道の供用が開始された場合、生活雑排水は滞滞なく、くみ取り便所については、3年以内に接続されるよう規定しています。
また接続されていないご家庭は、公共下水道の趣旨を十分に理解いただき、ご協力をお願いいたします。
なお、水洗化にあたっては、年利1・30%の融資貸付制度や水洗化奨励金の制度があります。くわしくは、下水道管理課までお問い合わせください。

省エネポイントアドバイス

お風呂の省エネ（上手にシャワーを使う）
風呂がまたたくお湯の量は、およそ200リットルにもなります。たとえば、一人しか入らないなら、1分あたり10リットルとして20分以内ならシャワーの方がお湯の量が少なくなります。
お風呂の使い方は「お風呂に大ききくすすぎ」が、つがることにより効果もよく、体を温めることにもなります。シャワーがよいわけではなく、シャワーで洗い終わるお風呂の入り方を考えてみてください。
3人家族で1人あたり6分お湯を使うとすると、風呂をためず、シャワーを使う場合60リットル×3人＝180リットル。風呂をためて、シャワーを使わない場合200リットル。風呂をためて、さらにシャワーを使う場合200リットル+60リットル×3人＝380リットルとなり、①が②よりも省エネになります。
※八幡市のホームページに「省エネ・ワンポイントアドバイス」の掲載をはじめました。

消防からのお知らせ

消防器の悪質な訪問点検にご注意
出入りの訪問点検業者を、店舗・事業所などに電話を掛けて信用させ、巧妙に契約書にサインや押印を求め、後で契約書に記載された常識はずれの高い金額を請求するという手口の被害が多発しています。くれぐれも注意してください。
また、一般住宅においては、消防器の設置義務はありませんが、購入される場合は、信用のできる店舗か業者から購入してください。
「以前に何回も訪問業者が来たので、点検に来ました！」
と、留守点検契約をしている業者であるか確認すること。
「消防器を持ち帰り点検しますから、預かり書にサインしてください。」
と、預かり書（実は契約書）にサインする時、内容を十分に確認すること。

原爆被爆地 広島へ



8月5日、市役所前で行われた「出発式」。南ヶ丘児童センターの子どもたちが折った折り鶴が「平和大使」のメンバーらに手渡されました。

65歳以上70歳未満の方へ 「老人医療」に該当する方は申請してください 医療費の自己負担が1割、または2割になります

65歳以上70歳未満の方で、次の条件のいずれかに当てはまる方は、老人医療に該当しますので申請してください。老人医療が適用されると、医療費の自己負担が1割または2割になります。申請の手続きは、市役所1階・社会福祉課まで。※所得制限などにより、一度「非該当」となった方は、再申請が必要となります。

- ①本人、配偶者及び同居の扶養義務者に課せられた平成14年中の所得税が非課税(特別減税前)の人
※「扶養義務者」とは直系血族の親族及び兄弟姉妹をいいます。
 - ②一人暮らしで、下表の所得制限以下の人
 - ③老人世帯で、下表の所得制限以下の人
- ※「老人世帯」とは、生計を一にする家族が満60歳以上及び満18歳の誕生日の後、最初に迎える3月末日までの人で構成されている世帯、または満65歳以上の人と、満18歳から59歳までの身体障害者手帳1、2級・療育手帳Aを持っている人のみで構成されている世帯をいいます。

扶養数	本人所得額	配偶者・扶養義務者所得額
0人	1,595,000円	6,287,000円
1人	1,975,000円	6,536,000円
2人	2,355,000円	6,749,000円
3人	2,735,000円	6,962,000円
4人	3,115,000円	7,175,000円
5人	3,495,000円	7,388,000円
以下	1人につき380,000円加算	1人につき213,000円加算

老人医療の自己負担額が減額されます 該当する方は申請してください

老人保健法による医療受給者証(昭和7年10月1日以降に生まれた方)、または老人医療(満65歳-69歳で一定の条件を備えた方)受給者証をお持ちの方で、次の条件に当てはまる方は、申請により1か月の自己負担限度額が下表により減額されます。(限度額適用・標準負担額減額認定証を交付します。)

- 申請の手続きは、健康保険証、受給者証、印かんを持参のうえ、市役所1階・社会福祉課まで。
- ①低所得Ⅱ その人の属する世帯の全員が市民税非課税の場合
 - ②低所得Ⅰ その人の属する世帯の全員が市民税非課税で、かつ世帯員の各所得が必要経費・控除額(年金所得の場合は65万円)を差し引いたときに0円となる場合

入院時の食事標準負担額(1日)	1か月の自己負担限度額	
	自己負担限度額	外来(個人単位)
一定以上の所得がある方	780円	
一般	650円	
低所得Ⅱ	90日までの入院	24,600円
	90日を超える入院(過去12か月の入院日数)	15,000円
低所得Ⅰ	300円	

「高額医療」に該当する方は申請してください

- (1) 65歳以上70歳未満の方で「福祉医療費受給者証」をお持ちの方
- (2) 老人保健の「医療受給者証」をお持ちの方(昭和7年9月30日以前に生まれた方、65歳以上75歳未満で一定の障害のある方)

上記の医療受給者証をお持ちの方で、医療機関で医療費にかかると自己負担限度額(下表のとおり)を超えて支払いをした方は、高額医療費支給申請書を提出してください。あとで自己負担限度額を超えた額をお返しします。なお、この場合の自己負担には、差戻代、食事代などは含まれません。また、ひとつの世帯に同じ受給者証をお持ちの方がいる場合は、合算して自己負担限度額を適用します。

- 【申請手続き】
- (1) の方は、月ごとに申請が必要となります。
 - (2) の方は、一度申請いただければ、自己負担限度額を超えたとき、随時口座へ振り込みます。

【申し込み先】 受給者証、印かん、医療機関の発行した領収書(①の方のみ)、振込先の口座番号の控え(郵便局を除く)を持参し、市役所1階・社会福祉課まで。

一定以上の所得がある方	1か月の自己負担限度額	
	外来	入院
一般	40,200円	72,300円+医療費が361,500円を超えた場合はその超えた分の1%を加算 (過去12か月に4回以上の限度額を超えた分の支給があった場合、4回目以降は40,200円)
低所得者Ⅱ	12,000円	24,600円
低所得者Ⅰ	8,000円	15,000円

支援費の指定等事業所の名簿を差し上げます

4月から開始された支援費の居宅支援事業所のうち、八幡市にお住まいの方が利用しやすい事業所の名簿を差し上げます。ご希望の方は、市役所1階・社会福祉課までご連絡ください。なお、全国の事業所名簿は、次のインターネット・ホームページでご覧いただけます。WAMNET(ワムネット) <http://www.wam.go.jp/shienhipub/>

◆問い合わせ 社会福祉課

戦争は悲しみしか生まない



「戦争は悲しみしか生まない」という言葉が、私に強く残っています。戦争は、多くの命を奪い、多くの悲しみを生み出します。戦争がなければ、世界は平和で、誰もが笑顔で生活できるはずなのに、戦争はなぜ起こるのでしょうか。戦争を止め、平和を築くことが、私たちの使命だと思います。

「平和」を誓う



原爆ドームを見学する「平和大使」のみなさん。原爆被害者の冥福を祈るとともに、核兵器廃絶と世界平和の実現を願い、恒久平和への誓いを新たにしています。

原爆の恐ろしさ伝えたい



原爆の恐ろしさは、言葉では伝えきれません。あの瞬間、世界は暗闇に包まれ、多くの命が奪われました。原爆は、文明の進歩を止めた、人類最大の悲劇です。原爆の恐ろしさを知り、二度と原爆が使われないことを誓い、平和を築くことが、私たちの使命だと思います。

生物の命は世界に一つだけ



生物の命は世界に一つだけ。地球は、私たち人類だけでなく、数々の生物が共生する場所です。生物多様性は、地球の生態系を維持するために不可欠です。生物の命を大切に守り、自然環境を保護することが、私たちの使命だと思います。

しまつてはいけない記憶



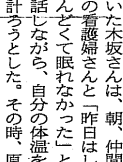
戦争は、多くの命を奪い、多くの悲しみを生み出しました。戦争がなければ、世界は平和で、誰もが笑顔で生活できるはずなのに、戦争はなぜ起こるのでしょうか。戦争を止め、平和を築くことが、私たちの使命だと思います。

ワールド・ピース



「ワールド・ピース」プロジェクトに参加し、世界平和を願い、折り鶴を折りました。戦争は、多くの命を奪い、多くの悲しみを生み出しました。戦争がなければ、世界は平和で、誰もが笑顔で生活できるはずなのに、戦争はなぜ起こるのでしょうか。戦争を止め、平和を築くことが、私たちの使命だと思います。

核兵器なくす努力を



核兵器なくす努力を。核兵器は、人類最大の脅威です。核兵器を廃絶し、世界を平和にすることが、私たちの使命だと思います。

大会結果

八幡市ジュニアレスリングクラブの選手が全国優勝。第20回ジュニアレスリング選手権大会(7月26日、東京、駒沢体育館)で、男子55kg級で優勝しました。

地域を巡回パトロール 「自主防災防犯隊」

地域を巡回パトロールする「自主防災防犯隊」が活動しています。地域の安全を確保し、防災意識を高めます。

生活情報センターだより

生活情報センターだより。高齢者や障害者など、社会的弱者が生活しやすい環境を創出するための取り組みについてお知らせします。

消費者被害に 成年後見制度の活用を

消費者被害に成年後見制度の活用を。高齢者が消費者被害に巻き込まれるのを防ぐために、成年後見制度を活用しましょう。

リサイクル情報

リサイクル情報。資源の循環利用を促進するための取り組みについてお知らせします。

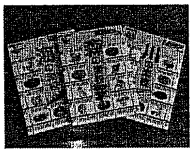
物価情報

物価情報。生活必需品の物価動向についてお知らせします。

今月の新着図書を紹介

- 自然と遊ぶ 1~3 山と溪谷社
1 海の楽校 (長谷川 孝一/著)
2 川の楽校 (皆川 哲/著)
3 森の楽校 (小林 毅/著)

海で拾った宝物を使ってアート。川で川遊び。森で五感をたたらせ、音楽家になったり詩人や画家になったり。春夏秋冬、海で、川で、森で、自然の中には遊びがいっぱい!!



- 悪夢の果て... 悪夢の果て... 悪夢の果て... 悪夢の果て... 悪夢の果て...

- またたび... またたび... またたび... またたび... またたび...

図書館の休館日

毎週月曜日、16日(火・敬老の日振替)、23日(火・秋分の日)、25日(木・月末整理日)は休館します。

◆八幡市民図書館 (☎982-7322)
◆男山市民図書館 (☎982-4123)

し尿収集日程のお知らせ

Table with columns for collection date (9月, 12日, 16日, 17日, 18日, 19日, 8月, 11日) and collection area (e.g., 御馬場, 城ノ内, 菖蒲池).

食品廃油の回収日程表

Table with columns for date and collection location (e.g., 上奈良公会堂, 下奈良公会堂).

高齢者・成人

各種健康相談の開設日
窓口 18日(木) 40歳以上が対象です。作業療法士が運動や福祉用具等の相談に応じます。

65歳以上の方等に

インフルエンザ予防接種
○対象者 ①満65歳以上の方(接種日を基準)
②満60歳~64歳の方で、心臓、腎臓、呼吸器の機能障害、またはヒト免疫不全ウイルスによる免疫の機能障害がある方で、身体障害者手帳1級程度の方

家族で山を歩かせませんか?

○日時・内容 10月5日(日)
①トレッキング(軽登山)会
時間:午前9時~12時30分
場所:京田辺市中央公民館~一休寺~甘南備山(山頂)
定員:50組 100人

生活コーナー Life

自動車文庫の巡回日程表

Table with columns for area, name, station, time, and return day (e.g., 山田, しのめ公園, 2:50~3:20, 19日).

子どもの救急法講習会

○日時 9月30日(火)午後1時~4時頃
○場所 文化センター 3階 第3会議室
○対象 市内在住の乳幼児を持つ親等 40人(先着順)
○内容 ①講演「子どもを事故から守るために」
講師:京都第二赤十字病院 小児科副部長 長村 敏生さん

予防接種

三種混合予防接種
生後3カ月以上から満7歳6カ月未満まで(接種日を基準)の乳幼児に、三種混合予防接種(ジフテリア・百日せき・破傷風)を行います。

麻疹(はしか)予防接種

○対象 満1歳以上から満7歳6カ月未満の幼児
○接種 市内の医療機関にて行います。市の発行する「依頼書」を医療機関に持参して接種を受けてください。

風しん予防接種

予防接種法の一部改正され、平成14年4月1日から、従来中学生を対象としていた風しん予防接種が、昭和54年4月2日から昭和62年10月1日までに生まれた人で、予防接種を受けていない人の経過措置が平成15年9月30日で終了します。

Table with columns for target group (e.g., 満1歳以上~満7歳6カ月未満の幼児) and vaccination details.

日本脳炎予防接種

今年度より、小学4年生と満14歳に達した中学2年生と3年生全員も個別接種に移行しました。市が発行する依頼書を市内の医療機関に持参して予防接種を受けてください。

Table with columns for target age group (e.g., 1期 満3歳~満7歳6カ月未満) and implementation method.

◆その他、満7歳6カ月未満(接種日を基準)までの幼児で、日本脳炎の予防接種を希望する方は、下段の申込書に必要事項を記入して健康推進課へ。依頼書を随時発行します。

保健コーナー Health

乳幼児健康診査
生後3カ月児を対象に身体測定、内科診察、栄養士による離乳食・栄養相談、保健師が発達面の観察や育児についての相談に応じます。

乳幼児・児童

3カ月児健康診査
生後3カ月児を対象に身体測定、内科診察、栄養士による離乳食・栄養相談、保健師が発達面の観察や育児についての相談に応じます。

育児健康相談

おおよそ生後10カ月児を対象に育児健康相談を行います。身体測定、発達面の観察のほか、保健師が育児についての相談に応じます。

1歳6カ月児健康診査

1歳6カ月児を対象に身体測定、内科・歯科診察、歯ブラシ指導、保健指導、栄養相談と、手作りおやつを試食を行います。歯ブラシを忘れずに持参してください。

3歳児健康診査

3歳6カ月児を対象に、身体測定、検尿、視力検査、内科・歯科診察と発達面の相談を行います。幼児期最後の総合的な健康診査です。

マタニティスクール

これからお母さんになる方へ。マタニティスクール「歯科・育児編」と「出産・育児編」を開きます。申込みは開催日前までに、電話で健康推進課へ。

献血 城南衛管沢清掃工場 午前10時~11時45分
10日(水) 関西医大 男山病院 午後1時30分~3時30分

麻疹予防接種申込書

麻疹予防接種申込書 (申込日) 年 月 日 郵送分

風しん予防接種申込書

風しん予防接種申込書 (申込日) 年 月 日 郵送分

日本脳炎予防接種申込書

日本脳炎予防接種申込書 (申込日) 年 月 日 郵送分

インフルエンザ予防接種申込書

インフルエンザ予防接種申込書

基本健康診査

○対象 40歳以上で、会社等で健康を受ける機会のない方
○健診内容 問診、血圧測定、尿検査、心電図、血液検査、眼底検査(必要のみ)
○健診実施場所 市内指定医療機関
○申込み 9月1日(月)~11月28日(金)までに、下欄の申込用紙に記入し、健康推進課へ郵送または持参してください。

基本健康診査申込書(前立腺がん検診)

基本健康診査申込書(前立腺がん検診)

大腸がん検診

満40歳以上(申込日基準)の方を対象に、大腸がん検診を行います。方法は容器に採便し、便潜血検査をします。
【申込受付】
期間:9月4日(木)~10月3日(金)
土・日・祝日を除いた日
場所:結核・肺がん検診の実施会場(右の記事をご覧ください)及び市役所健康推進課窓口にて受付

子宮がん検診申込書

子宮がん検診申込書

結核・肺がん検診

Table with columns for implementation date, reception time, and venue (e.g., 9月9日(火), 9:30~11:45, 母子健康センター東側).

お問い合わせ 健康推進課

1 (月)	◆飼えない犬・猫の引き取り日(8時30分~9時30分、環境保全課) ◆第2回書作展長月会作品展(7日まで、9時~19時、文化センター)	<h1>9月</h1> <p>2003</p>	17 (水)	◆リトルライブラリー(10時30分~11時30分、八幡第二幼稚園) ◆幼稚園入園説明会(13時30分~、八幡幼稚園) ◆園開放と入園説明会(13時30分~、八幡第四幼稚園・橋本幼稚園) ◆レザークラフト教室(13時30分~15時30分、八幡市民センター)
2 (火)	◆保育園の開放日(10時~11時30分、みその保育園) ◆八幡市梨果品評会(10時30分~、四季彩館) ◆手話教室入門講座(13時30分~15時30分、福祉会館) ◆弁護士相談(8月26日予約分、13時30分~16時、市役所1階第3会議室)		18 (木)	◆ぶどうの広場「絵の具で遊ぼう」(10時~11時30分、ぶどうの木保育園) ◆童謡・唱歌教室(13時30分~15時、山柴公民館) ◆楽しい唱歌教室(13時30分~15時30分、男山公民館) ◆平成15年度京都府視覚障害者社会教育指導者研修会(13時30分~16時30分、松花堂美術館)
3 (水)	◆山鳩ランド「絵の具まつり」(10時~11時30分、山鳩保育園) ◆レザークラフト教室(13時30分~15時30分、八幡市民センター)	19 (金)		
4 (木)	◆魔法の鉢にお花を「ガーデニング教室」(10時~12時、川口コミュニティセンター) ◆童謡・唱歌教室(13時30分~15時、山柴公民館) ◆楽しい唱歌教室(13時30分~15時30分、男山公民館)	20 (土)	◆市内中学校の体育祭(9時~、男山中学校・男山第二中学校・男山第三中学校・男山東中学校) ◆ジュニアレスリング教室(10時~、八幡高等学校) ◆子どもわくわく教室<華道・茶道>(10時~、文化センター) ◆子ども卓球大会(10時~12時、川口コミュニティセンター) ◆やわたフィッシングスクール(10時~16時、八幡第三小学校他)	
5 (金)	<div style="border: 1px solid black; padding: 5px;"> <p>松花堂ふれあい市</p> <p>○日時 毎週土曜日 午前9時~11時</p> <p>○場所 松花堂美術館</p> <p>流れ橋ふれあい市</p> <p>○日時 毎週日曜日 午前10時~12時</p> <p>○場所 やわた流れ橋交流プラザ「四季彩館」</p> </div>	21 (日)	◆市民総体ソフトボール大会(9時~、男山レクリエーションセンター) ◆第19回市民総体体育協会長杯争奪テニス大会(9時~、市民スポーツ公園テニスコート) ◆京都軟式野球大会(9時~17時、くすのき近隣公園グラウンド) ◆第23回作業所まつり(10時~15時、市役所前広場)	
6 (土)	◆少年サッカー教室(9時~、八幡小学校・美濃山小学校) ◆小・中学生の生花教室(9時30分~11時30分、男山公民館) ◆パソコン教室(9時30分~12時30分、志水公民館) ◆少年陸上教室(10時~、八幡第五小学校) ◆ジュニアレスリング教室(10時~、八幡高等学校) ◆子ども英語教室(10時~12時、川口コミュニティセンター) ◆ジョイフルイングリッシュ(13時~14時30分、美濃山コミュニティセンター)	22 (月)	◆飼えない犬・猫の引き取り日(8時30分~9時30分、環境保全課) ◆人権相談(13時~16時、文化センター)	
7 (日)	◆市民総体ソフトボール大会(9時~、男山レクリエーションセンター) ◆第19回市民総体体育協会長杯争奪テニス大会(9時~、市民スポーツ公園テニスコート) ◆京都軟式野球大会(9時~17時、くすのき近隣公園グラウンド) ◆市民総合防災訓練(9時30分~12時、南山小学校他) ◆第9回邦楽大会(13時~、文化センター)	23 (火)	◆京都ひまわり園・ポポロ21「敬老祝賀会・ひまわり祭」(10時~14時、京都ひまわり園・ポポロ21)	
8 (月)	◆飼えない犬・猫の引き取り日(8時30分~9時30分、環境保全課) ◆ことり会~音楽をイメージした絵画展~(16日まで、9時~19時、文化センター) ◆ありんこ広場「いろ水であそぼう」(10時~11時30分、みやこ保育園) ◆人権相談(13時~16時、文化センター)	24 (水)	◆第29回「私のアイデア貯金箱」展示会(26日まで、9時~16時、山城八幡郵便局) ◆早苗園開放 いっしょにあそぼう GO!GO!キッズ!(10時30分~12時、早苗・体育館)	
9 (火)	◆手話教室入門講座(13時30分~15時30分、福祉会館) ◆年金相談(14時~16時、文化センター)	25 (木)	◆梅永弥子墨彩画「ボエム&アート展」(30日まで、9時~19時、文化センター) ◆ちぎり絵教室(10時~12時、美濃山コミュニティセンター) ◆高齢者大学「川柳が語る 人の生老病死」(11時~12時15分、八寿園) ◆行政相談(13時~16時、市役所1階第3会議室) ◆鬼太鼓座~同心連心~(18時30分~20時30分、文化センター)	

休日診療

休日に病気がなつたら
休日急患診療所へ

税や公共料金の納付は口座振替で
口座振替の申込みは、八幡市収納取扱金融機関
関郵便局、市役所の窓口で手続きができます。
通帳と届出印、納付書を持参してください。

口座振替 便利です

市税 国保税(市役所) ... 納税課へ
市税 国保税(市役所) ... 納税課へ
上下水道料(市役所) ... 水道課へ
介護保険料(市役所) ... 高齢介護課へ

お問い合わせ番号 0983-1111(代)

休日急患診療所

休日急患診療所

市役所
文化センター

診療時間
午前10時~午後6時

診療科目
内科 小児科 産科 歯科

受付時間
午前10時~午後5時30分

10 (水)	◆野菜たっぷりちょっと豪華に(9時30分~12時30分、橋本公民館) ◆早苗園開放 いっしょにあそぼう GO!GO!キッズ!(10時30分~12時、早苗・体育館) ◆行政相談(13時~16時、市役所1階第3会議室) ◆幼稚園入園説明会(13時30分~、八幡第二幼稚園・八幡第三幼稚園) ◆レザークラフト教室(13時30分~15時30分、八幡市民センター)	26 (金)	◆公民館のパソコン教室(9時30分~16時30分、山柴公民館) ◆おしゃべりサロン(10時~11時15分、子育て支援センター「あいあいポケット」)
11 (木)	◆ちぎり絵教室(10時~12時、美濃山コミュニティセンター)	27 (土)	◆市内小学校の運動会(8時45分~八幡第二小・南山小、8時50分~八幡第五小・橋本小、9時~八幡小・八幡第三小・八幡第四小・有都小・中央小・八幡東小・美濃山小)◆みやこ保育園運動会(9時~、有都小学校)◆有都保育園・有都幼稚園運動会(9時~、有都小学校)◆前田初美~鼓動~油絵展(29日まで、9時~、文化センター)◆「カエルのたまご」&八幡高等学校ボランティア共催行事(10時~、南八幡高等学校)◆保育園の開放日「運動会に参加しよう」<有都小学校にて>(9時30分~、有都小学校)◆男山で学ぶ人と森のれきし<調査報告・特別講演>(13時~、生涯学習センター)◆点訳奉仕員養成入門講座(13時30分~15時30分、八幡市民図書館)
12 (金)		28 (日)	◆第19回市民総体野球大会(9時~、男山第二中学校) ◆京都軟式野球大会(9時~17時、くすのき近隣公園グラウンド) ◆文楽 公演 ①14時~16時30分②18時~20時30分、文化センター)
13 (土)	◆市民総体少年サッカー大会(9時~、市民スポーツ公園グラウンド)◆2003市長杯陸上競技大会(9時~12時30分、枚方市陸上競技場)◆小・中学生の生花教室(9時30分~11時30分、男山公民館)◆親子ふれあい茶道教室(9時30分~11時30分、山柴公民館)◆パソコン教室(9時30分~12時30分、志水公民館)◆おじいちゃんとの将棋教室(10時~11時30分、橋本公民館)◆子ども茶道教室(10時~11時30分、美濃山コミュニティセンター)◆外国の人たちとのふれあい交流会(10時~12時、志水公民館)◆京都八幡館「敬老会」(10時30分~12時30分、京都八幡館)◆点訳奉仕員養成入門講座(13時30分~15時30分、八幡市民図書館)	29 (月)	◆飼えない犬・猫の引き取り日(8時30分~9時30分、環境保全課)
14 (日)	◆市民総体ソフトボール大会(9時~、男山レクリエーションセンター) ◆第19回市民総体体育協会長杯争奪テニス大会(9時~、市民スポーツ公園テニスコート) ◆京都軟式野球大会(9時~17時、くすのき近隣公園グラウンド) ◆第27回八幡市長旗争奪少年野球大会(10時~、さつき近隣公園)	30 (火)	◆フランス語教室(13時~15時、志水公民館) ◆弁護士相談(9月24日予約分、13時30分~16時、生活情報センター)
15 (月)	◆市長杯バドミントン大会(9時~、市民体育館) ◆八幡市民吹奏楽団第1回定期演奏会 "2003 Autumn Concert" (14時~16時、文化センター)		
16 (火)	◆甲種防火管理資格取得講習会受付(土・日・祝を除く26日まで、9時~16時、消防本部予防課) ◆春の開田高原写真展(23日まで、9時~19時、文化センター) ◆第17回会長杯争奪ゲートボール大会(9時10分~、二階堂ゲートボール場) ◆障害児者相談(10時~12時、福祉会館) ◆フランス語教室(13時~15時、志水公民館) ◆弁護士相談(9月9日予約分、13時30分~16時、生活情報センター)		

子育て支援センター あいあいポケット
(八幡園内92-1 みその保育園内/☎983-8747)

◆申込み・問い合わせ 子育て支援センター (☎983-8747)

第二子育て支援センター そよかぜ
(八幡三反長10 南ヶ丘第二保育園内/☎981-5009)

【赤ちゃんの広場】 下記の場所で開きます。時間は午前10時から11時15分まで。
3日(水) 美濃山グリーンハウス集会所
9日(火) みその保育園
10日(水) 有都保育園
19日(金) 竹園児童センター

24日(水) わかたけ保育園
24日(水) くすのき保育園
【あそびの広場】 子育て支援センターで開きます。時間は午前10時から11時30分まで。
A組 4日(木)、18日(木)
B組 11日(木)、25日(木)

【あそびの広場】 第二子育て支援センターで開きます。時間は午前10時から11時30分まで。
2日(火)、16日(火)

9月の生涯学習センター (☎983-6002)

(生涯学習センターの主催事業を掲載します)

Re・Beワークセミナー
(13時30分~16時)
「資格をとって再就職をめざそう」
10日(水)、11日(木)

スローライフ講座(13時~15時)
20日(土)「ライフスタイルの変化が引き起こす食の問題」
27日(土)「海外のライフスタイル」

パリアフリーコーディネート講座(18時30分~20時30分)
17日(水)、19日(金)、24日(水)、26日(金)

9月の市民スポーツ公園 (☎981-6111)

(公園施設事業団の主催事業を掲載します)

夏期テニス教室(9時30分~21時)
3日、10日の各水曜日は市民体育館
4日、11日の各木曜日はテニスコート

秋季エアロビクス教室(10時~11時30分、市民体育館)
10日、17日、24日の水曜日

卓球を楽しむ日(9時30分~12時、市民体育館)
22日(月)

女性のためのスポーツレクリエーション教室
(10時~11時30分、市民体育館)
11日、18日、25日の木曜日

バドミントン教室(9時30分~12時、市民体育館)
19日、26日の金曜日