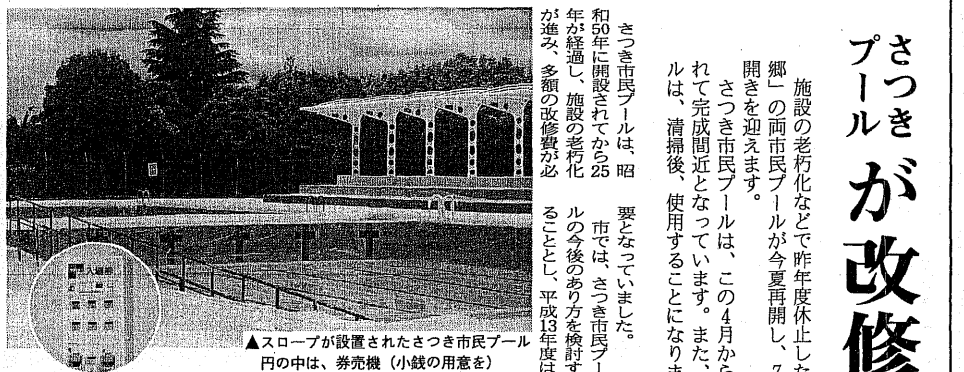
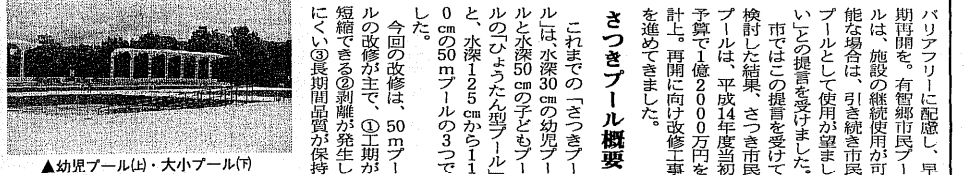


さつき・有智郷 市民プールが再開



▲スロープが設置されたさつき市民プールの中は、券売機(小銭の用意を)

さつき市民プールは、昭和50年に開設されたが、25年が経過し、施設の老朽化が進み、多額の改修費が必要となっていました。平成13年度に閉鎖されたさつき市民プールは、この4月から改修工事が行われて完成間近となっています。また、有智郷市民プールは、清掃後、使用することになりました。



▲幼児プール(左)・大小プール(右)

プールが改修間近

改修を見合わせて、有智郷市民プールも休校。4月より休止したプールも、代償措置として小学校プールを休止し、児童の方向付けを行うため、八幡市民プールを再開することになりました。現状の状態で、今年度のプール改修は、50万円の改修が主で、工期が短縮できるの見込みです。長期計画を立てて改修を進めています。

改修の間、有智郷市民プールは、池田小学校プールを代償措置として、児童の方向付けを行うため、八幡市民プールを再開することになりました。現状の状態で、今年度のプール改修は、50万円の改修が主で、工期が短縮できるの見込みです。長期計画を立てて改修を進めています。

このプールは、50万円の改修が主で、工期が短縮できるの見込みです。長期計画を立てて改修を進めています。

条例案など7議案提出

市議会第2回定例会

6月10日開会された八幡市議会第2回定例会に、平成14年度一般会計補正予算案、条例の新規制定案及び一部改正案、議案として提出された。議案は、議案第2号「八幡市環境審議会設置条例」の施行期日を平成14年10月1日とする案、議案第3号「八幡市市民プール条例」の一部改正案、議案第4号「八幡市市民プール条例」の一部改正案、議案第5号「八幡市市民プール条例」の一部改正案、議案第6号「八幡市市民プール条例」の一部改正案、議案第7号「八幡市市民プール条例」の一部改正案。

市長のメッセージ

「祭り」で結ぶ地域の絆

梅雨明けが近づき、いよいよ本格的な夏がやってきました。今年18日には、八幡の夏の風物詩の一つ、高良神社例祭りが大々的に行われ、多くの人々が笑顔で参加しました。この機会に、地域の絆を深め、心をつなぐことを願っています。

平和の折り紙を「ヒロシマ」へ

あなたの折られた「平和の折り紙」をお寄せください。8月5日(日)は、八幡市市民自治推進協議会が実施する平和大使選出に参加される皆さまが、あなたに代わって、広島平和記念公園にある原爆の子の像に折り紙を届けてください。

神心寺文化財調査報告書が完成

1冊1,200円(A4版142頁、カラー写真含む)
神心寺は、八幡市に古くからあり、文化財として重要な存在です。調査報告書の完成により、その歴史と文化を広く周知することができるようになりました。

下水道普及率が拡大

13年度末で98.6%に
下水道普及率の拡大は、環境衛生の向上に大きく貢献しています。今後も普及率をさらに高め、快適な生活環境を整えていきます。

竹延氏が助役に就任

市議会議員の竹延氏が、市民自治推進課の助役に就任しました。これまでの経験を活かし、市民サービスの向上に尽力していく予定です。

リズムに乗ってエアロ

橋本幼稚園でエアロビクス
リズムに乗ってエアロビクスは、体を動かしながら楽しく運動できる人気プログラムです。橋本幼稚園でも導入され、多くの子どもたちが参加しています。

欽明台西集会所が完成

5月31日、欽明台西集会所
新しい集会所の完成により、地域の交流の場がさらに広がります。様々なイベントを開催し、地域を活性化させていきます。

デスポーザー(ごみ減量機)について

デスポーザーとは、流し台の排水口に設置されるミキサーのよう
なもので、生ゴミを投入すると「ポッピング」の音を立てて粉砕し、下水道に流し込みます。ごみを減らすだけでなく、下水道の汚染を防止する効果も期待されています。

すべての子どもには健やかに生まれ、育てられる権利があります



児童虐待防止法
児童虐待防止法は、2000年(平成12年)11月に施行された。正式には「児童虐待の防止等に関する法律」です。虐待を身体的な暴力(殴りつけや食事を与えないなど)や、長時間の放置(ネグレクト)の心理的虐待(虐待)と定義づけられ、児童相談所職員は虐待の恐れがある場合、児童の自宅を立ち入り調査し、警察からの援助を求めることができます。また、児童虐待を受けた児童を発見した者は、速やかに福祉事務所または児童相談所に報告しなければなりません。

地域に 児童虐待の防止に向けて 八幡市児童虐待防止対策委員会を開催

深刻化する児童虐待問題で、平成12年度に起きた児童虐待事件数は全国で3万5000件と推計されています。(厚生労働省の調査)虐待は、虐待に起因する児童相談所が把握できるのは半数にとどまっています。同研究の調査分析では、全体の56%は6歳までの子どもで、虐待は新生児への虐待もありました。相談件数が伸びた背景には、社会的な関心の高まりがあります。市町村や福祉事務所からの相談が大幅に増加し、早期発見を目的として、児童虐待防止法が平成12年11月に施行されました。「家庭の問題だから」と放置できないことから、八幡市児童虐待防止対策委員会を開催しています。5月31日に開催した今年度の第1回委員会は、児童虐待の防止のための施策等の取り組みを話し合いました。

地域ぐるみで 子育てを

虐待の要因として、夫婦の不仲や経済的問題の過剰な負担、孤立化の傾向が指摘されています。子育ては、親だけでなく、地域ぐるみで行う必要があります。子育て支援センターや子育て支援隊、子育て支援員など、地域ぐるみで子育てを支援することが重要です。また、子育て支援センターや子育て支援隊、子育て支援員など、地域ぐるみで子育てを支援することが重要です。

身体的な虐待

子どもが、けがをするくらい、たたいたり、けがをしたり、やけどをさせたりすることです。

心理的な虐待

子どもの存在をまったく無視したり、おびえさせたりして、心理的に情緒不安定にさせることです。

養育拒否や怠慢

保護者が子どもを長時間1人にしたり、衣食住の世話せず、その責任を果たさないことです。

性的な虐待

子どもに性的ないたづらをしたり、性行為を強要することです。

乳児

●表情や反応が乏しく笑顔が少ない
●特別の病気がないのに体重の増えが悪い
●いつも不潔な状態にある
●おびえた泣き方を繰り返す
●不自然な傷がある
●予防接種や健康診断を受けない

幼児

●不自然な傷や同じような傷が多い
●傷に対する親の説明が不自然である
●身長や体重の増加が悪い
●不自然な時間の徘徊が多い
●衣服や身体がいつも不潔である
●他者とうまく関われない
●他者に対して乱暴である
●基本的な生活習慣が身につかない
●衣服を脱ぐことに異常な不安をみせる
●他者との身体接触を異常に怖がる

学童

●態度がおどおどしている
●うそが多い
●家に帰りがたらない
●性的なことで過剰に反応したり不安を示す
●傷や家族のことに関して不自然な答えが多い

◆児童福祉課・健康推進課・学校教育課・人権同和室
◆政策推進室・福祉総務課

2段階に分けて稼働 住民基本台帳ネットワーク

住民基本台帳ネットワークは、平成14年8月から、平成15年8月(予定)からの2段階で稼働します。

第1次稼働
8月5日から

住民基本台帳ネットワークは、現在、選挙人名簿の作成、国民健康保険や国民年金の被保険者としての資格の管理、児童手当の受給資格など、市町村が行う各種行政サービスの基盤として、行政の効率化や住民の利便性の向上に役立っています。平成11年8月の住民基本台帳法の改正により、住民基本台帳ネットワークの稼働が義務づけられました。

個人情報保護は大丈夫?

住民基本台帳ネットワークは、個人情報保護法に基づき、個人情報の取り扱いが厳格に管理されています。また、住民基本台帳ネットワークは、個人情報の取り扱いが厳格に管理されています。

第2次稼働

平成15年8月5日から

住民基本台帳ネットワークは、平成15年8月5日から稼働します。この段階では、住民基本台帳ネットワークは、個人情報の取り扱いが厳格に管理されています。

住民票交付が全国どこでも可能に

住民基本台帳ネットワークは、現在、選挙人名簿の作成、国民健康保険や国民年金の被保険者としての資格の管理、児童手当の受給資格など、市町村が行う各種行政サービスの基盤として、行政の効率化や住民の利便性の向上に役立っています。平成11年8月の住民基本台帳法の改正により、住民基本台帳ネットワークの稼働が義務づけられました。

行政情報化の社会基盤確立へ

住民基本台帳ネットワークは、現在、選挙人名簿の作成、国民健康保険や国民年金の被保険者としての資格の管理、児童手当の受給資格など、市町村が行う各種行政サービスの基盤として、行政の効率化や住民の利便性の向上に役立っています。平成11年8月の住民基本台帳法の改正により、住民基本台帳ネットワークの稼働が義務づけられました。

「本人確認情報」の提供事例

国の行政機関等	事務内容
総務省	恩給等の支給(恩給法等)
国家公務員共済組合連合会、地方公務員共済組合等	共済年金の支給(国家公務員共済組合法、地方公務員共済組合法等)
厚生労働省	戦傷病者遺族に係る遺族年金等の支給(戦傷病者遺族等援護法) 業務災害・通勤災害に関する保険給付(労働者災害補償保険法) 求職者給付等の支給(雇用保険法)
人事院等	公務災害・通勤災害に対する補償(国家公務員災害補償法等)
都道府県知事	児童扶養手当の支給(児童扶養手当法)

貸付付与に関する事例

国の行政機関等	事務内容
総務省	無線局の許可(電波法)
国土交通省	不動産鑑定士の登録(不動産の鑑定評価に関する法律) 第一種旅行業の登録(旅行業法)
国土交通省または都道府県知事	建設業の許可(建築業法) 宅地建物取引業の免許(宅地建物取引業法) 建築士の免許(建築士法)
気象庁	気象予報士の登録(気象業務法)
都道府県知事	一般旅客の記載事項の訂正等(旅券法)
都道府県知事	宅地建物取引主任者資格の登録(宅地建物取引業法)
市町村の選挙管理委員会	同一都道府県の区域内に住所を移した者の当該都道府県の選挙の選挙権の確認(公職選挙法)

当事者年代別上位3位 【表2】

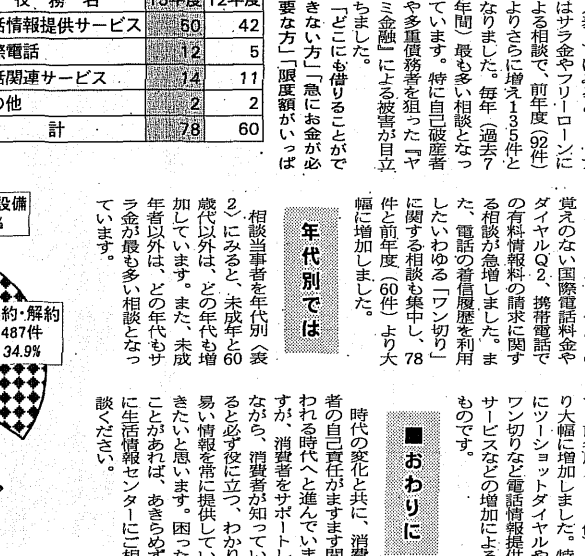
年代	1位	2位	3位
未成年	13 15 電話情報提供サービス	12 22 自動車	13 14 パソコン
20歳代	13 141 サラ金・フリーローン	12 131 サラ金・フリーローン	13 131 電話情報提供サービス
30歳代	13 147 サラ金・フリーローン	12 133 内職	13 132 電話情報提供サービス
40歳代	13 132 サラ金・フリーローン	12 116 サラ金・フリーローン	13 116 電話情報提供サービス
50歳代	13 153 サラ金・フリーローン	12 139 サラ金・フリーローン	13 139 電話情報提供サービス
60歳代	13 83 サラ金・フリーローン	12 104 サラ金・フリーローン	13 83 電話情報提供サービス
70歳以上	13 78 サラ金・フリーローン	12 77 和服	13 78 電話情報提供サービス

相談の多い商品・役務上位10位 【表1】

順位	13年度	12年度
1	サラ金・フリーローン 135	43 サラ金・フリーローン 92
2	通信サービス 78	18 通信サービス 60
3	賃貸住宅 35	1 賃貸住宅 34
4	内職 23	-6 内職 29
5	自動車 20	11 資格・講座 22
6	健康食品 19	10 集合・戸建住宅 21
7	集合・戸建住宅 19	-2 エステティック 29
8	資格・講座 16	-6 生命保険 16
9	生命保険 15	-1 教材(学習・資格用) 15
10	住宅工事(屋根・外壁・リフォーム) 13	1 宝石 14

販売購入形態上位3位 【表4】

販売形態	13年度	12年度
通信販売	1 147 電話情報提供サービス	1 104 電話情報提供サービス
訪問販売	1 140 床下換気扇	1 141 生命保険
マルチ商法	1 17 健康食品	1 16 健康食品
電話勧誘販売	1 40 資格	1 49 教材(資格用)
ネット通販	1 3 書籍	1 1 被服品一般
その他無店舗販売	1 29 サラ金・フリーローン	1 13 ふとん



生活情報センター相談まとめ

13年度 年々増加する相談件数

「相談の拠点、暮らしの情報発信基地」として、岡山中央センターに開設しています。生活情報センターでは、さまざまな商品やサービスの苦情や相談を公的資格をもった専門相談員が相談に応じています。生活情報センターでは、このほど平成13年度の相談件数を発表しました。相談件数は年々増加し、過去最多で、相談対象金額は約6億8000万円になりました。

増加の要因としては、インターネットや携帯電話の普及に伴って、生活情報センターに相談する方が増え、相談件数が増えています。また、生活情報センターに相談する方が増え、相談件数が増えています。また、生活情報センターに相談する方が増え、相談件数が増えています。

ひとりで悩まず 生活情報センターへ ☎983-8400

Barrier-Free



介助犬の視点から「介助犬」として... 講演「介助犬とともに」

●アルゼンチンで芸術展 世界の失語症患者と交流

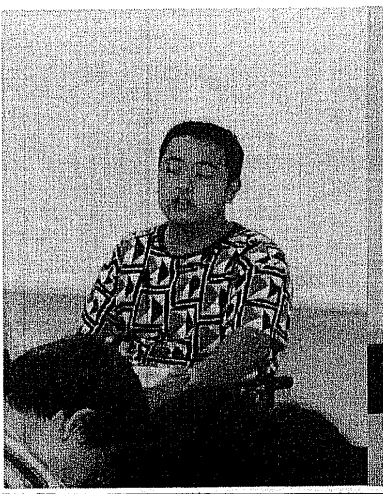
●43カ国車いすで飛ぶ、男 旅の達人木島英登さん講演

会場全体に ハーモニイ響く 八幡市吹奏楽団

畜からカブトムシ幼虫47匹

八幡第五小学校で6月3日、飼育中のカブトムシの幼虫約47匹が盗まれた...

盗難にあった 八幡第五小



児童ら大喜び「大切に飼育する」

児童ら大喜び「大切に飼育する」

火災・救急統計

米国の臨界前 核実験に抗議

お茶の品評会

八幡文芸

ゆったり散歩(4)

サンサンと初夏の太陽が降り注ぐ6月19日、涼を求めて山(海抜約400m)へ...

ワールドカップ給食

駒音びびく将棋大会

希望



木陰で涼しく、緑いっぱいの男山 石清水社に通じる間道を歩いて

ワールドカップ給食

駒音びびく将棋大会

希望

提供



沢蟹を見つけ歓声をあげる親子

ワールドカップ給食

駒音びびく将棋大会

希望

提供

八幡市生活情報センター 物価情報

クーリング・オフ制度

クーリング・オフはどうすればいいの?

希望

市民ニーズに応える 行財政の改革へ

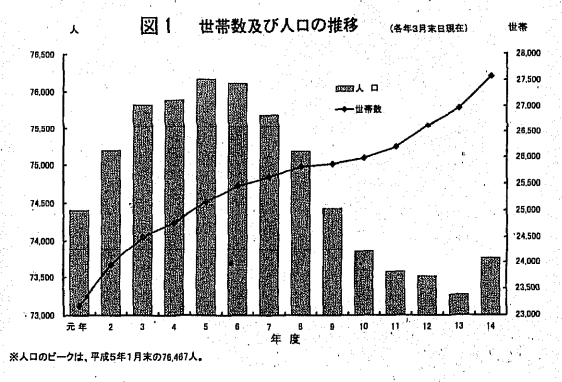
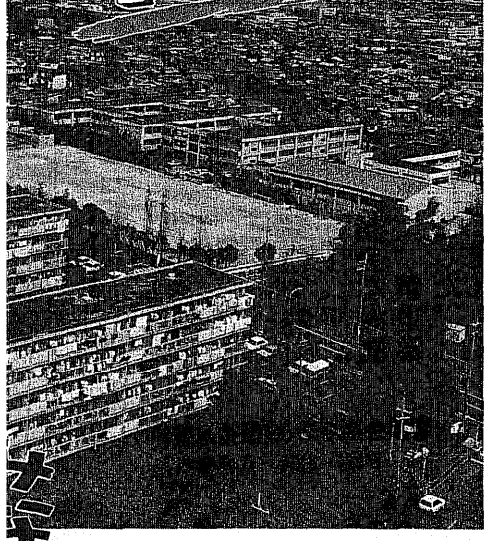


表1 世帯数および人口の推移 (単位: 世帯、人)

年度	世帯数	人口		1世帯1人口
		総数	男	
元	23,172	74,404	37,167	3.21
2	23,955	75,201	37,352	3.14
3	24,501	75,829	37,759	3.09
4	24,779	75,895	37,765	3.06
5	25,170	76,174	37,856	3.03
6	25,449	76,115	37,834	2.99
7	25,625	75,688	37,597	2.95
8	25,816	75,179	37,338	2.91
9	25,873	74,422	36,886	2.88
10	25,981	73,845	36,568	2.84
11	26,197	73,572	36,374	2.81
12	26,629	73,507	36,359	2.76
13	26,969	73,266	36,196	2.72
14	27,578	73,754	36,411	2.67

※ 各年3月末日現在

八幡市行財政検討審議会

八幡市は、長引く不況の影響による市税収入等の大幅な減収や少子・高齢化社会の急激な進展、環境問題、高度情報化、地方分権社会の対応など様々な課題が山積しています。これらの課題に的確に対応し、個性豊かで魅力あふれる八幡市を実現するため、2001(平成13)年10月4日に八幡市行財政検討審議会を設置し、市長から次の4項目の諮問を受けて、慎重審議を重ね、このたび中間まとめを行いました。この中間まとめに対する、あなたのご提言・ご意見をお寄せください。

施設の管理運営のあり方

「中間まとめ」は、諮問事項に沿って審議会が検討事項を挙げて、その必要性の諮問事項の現状と課題(今後の方向性)などをまとめたものです。その主なものを次のとおり掲載しました。

適切な配置と効率的な運営を

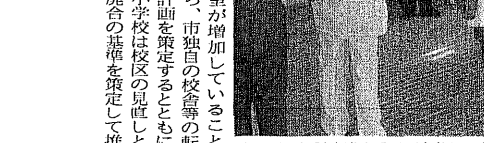
【青少年健全育成施設】 青少年の健全育成施設である児童センター7施設、児童遊園地10施設、児童館10施設、児童センター1施設、児童センターと児童遊園地を併設しているのが4園、その他は学校の児童館や児童センターの併設によるものがあります。

市民ニーズに応える

【公民館】 市民体育と都市公園等は、財団法人八幡市公園施設管理センターに管理運営を行っていますが、市民体育センターは、市民体育と都市公園等が併設されているため、市民体育センターの管理運営は、市民体育と都市公園等が併設されている施設に委ねられています。

諮問事項の今後の方向

【民間活力の導入】 乳幼児施設は、市民サービスの下を担うべきであり、民間が担える施設であり、公立保育所・幼稚園の規模を縮小し民間へ移管を計画的に推進する必要があります。その際、保育所の定数を増やし、民間保育所の運営に必要となる人材の確保、緊急の課題として同時に検討すべきです。



▲行財政検討審議会委員が各施設を視察

【児童センター】 児童センターは、児童の健全育成を図るための重要な施設であり、児童の健全育成を図るための重要な施設であり、児童の健全育成を図るための重要な施設です。

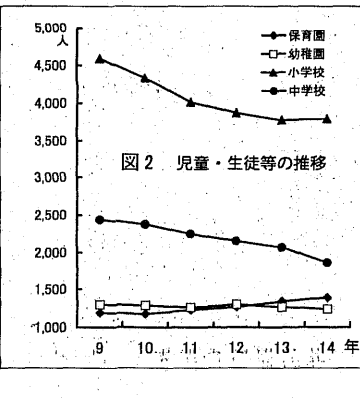
【図書館】 市民体育と都市公園等は、財団法人八幡市公園施設管理センターに管理運営を行っていますが、市民体育センターは、市民体育と都市公園等が併設されているため、市民体育センターの管理運営は、市民体育と都市公園等が併設されている施設に委ねられています。

【公民館】 市民体育と都市公園等は、財団法人八幡市公園施設管理センターに管理運営を行っていますが、市民体育センターは、市民体育と都市公園等が併設されているため、市民体育センターの管理運営は、市民体育と都市公園等が併設されている施設に委ねられています。

【公民館】 市民体育と都市公園等は、財団法人八幡市公園施設管理センターに管理運営を行っていますが、市民体育センターは、市民体育と都市公園等が併設されているため、市民体育センターの管理運営は、市民体育と都市公園等が併設されている施設に委ねられています。

【公民館】 市民体育と都市公園等は、財団法人八幡市公園施設管理センターに管理運営を行っていますが、市民体育センターは、市民体育と都市公園等が併設されているため、市民体育センターの管理運営は、市民体育と都市公園等が併設されている施設に委ねられています。

審議会事務局(政策推進室内)
住所 〒614-8501 八幡圏内75
TEL 983-1111
FAX 982-7988
Eメール kaikaku@city.yawata.kyoto.jp
yawata.kyoto.jp
(http://www.city.yawata.kyoto.jp/)



施設数は10万人都市に匹敵する状況になっており、その財政負担が大きな課題となっています。

【小・中学校】 義務教育施設である小・中学校4校、1,866人の児童生徒が在籍しています。また、地域の条件から京都府伏見区の小中学校に32人、中学校に23人が通学しています。

【公民館】 市民体育と都市公園等は、財団法人八幡市公園施設管理センターに管理運営を行っていますが、市民体育センターは、市民体育と都市公園等が併設されているため、市民体育センターの管理運営は、市民体育と都市公園等が併設されている施設に委ねられています。

【公民館】 市民体育と都市公園等は、財団法人八幡市公園施設管理センターに管理運営を行っていますが、市民体育センターは、市民体育と都市公園等が併設されているため、市民体育センターの管理運営は、市民体育と都市公園等が併設されている施設に委ねられています。

【公民館】 市民体育と都市公園等は、財団法人八幡市公園施設管理センターに管理運営を行っていますが、市民体育センターは、市民体育と都市公園等が併設されているため、市民体育センターの管理運営は、市民体育と都市公園等が併設されている施設に委ねられています。

【公民館】 市民体育と都市公園等は、財団法人八幡市公園施設管理センターに管理運営を行っていますが、市民体育センターは、市民体育と都市公園等が併設されているため、市民体育センターの管理運営は、市民体育と都市公園等が併設されている施設に委ねられています。

環境自治体宣言のまち やわた

環境自治体宣言のまち やわた

環境自治体宣言のまち やわた

環境自治体宣言のまち やわた

環境自治体宣言のまち やわた

環境自治体宣言のまち やわた

環境自治体宣言のまち やわた

環境自治体宣言のまち やわた

環境自治体宣言のまち やわた

環境自治体宣言のまち やわた

環境自治体宣言のまち やわた

環境自治体宣言のまち やわた

環境自治体宣言のまち やわた

環境自治体宣言のまち やわた

環境自治体宣言のまち やわた

環境自治体宣言のまち やわた

環境自治体宣言のまち やわた

環境自治体宣言のまち やわた

環境自治体宣言のまち やわた

環境自治体宣言のまち やわた

環境自治体宣言のまち やわた

環境自治体宣言のまち やわた

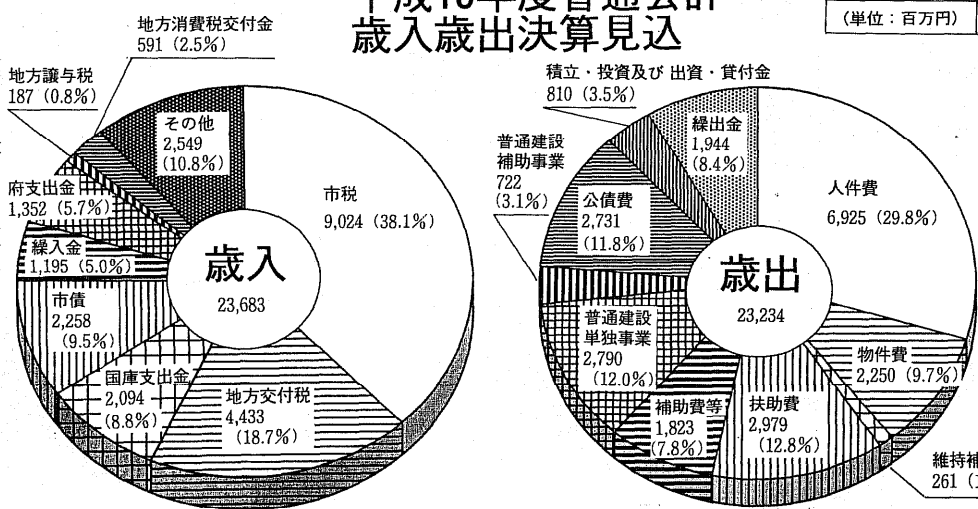
環境自治体宣言のまち やわた

環境自治体宣言のまち やわた

環境自治体宣言のまち やわた

平成13年度普通会計 歳入歳出決算見込

(単位: 百万円)



※表示単位未満を四捨五入しているため、表内において一致しない場合があります。

健全な行財政の運営確保

その必要性
市の財政は、従来から財政健全が第一とされて...

諮問事項の現状と課題

加する長期的な影響が加わっているため、財政の健全な運営を確保していくことが重要である...

財政健全化へ 抜本的な改革を

早期に作成し具現化する必要がある。また、義務的経費のうち人件費の割合が高...

市民と協働の市政を推進

市民と行政の協働による市政の推進は、現代の公共サービスに対する行政と市民の役割分担を見直し...



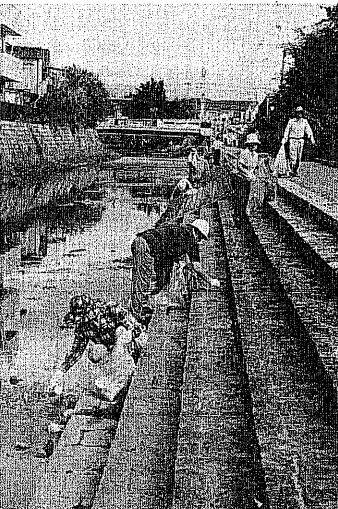
新たな財源の確保を模索

は、市民にわかりやすく、利便性の高い組織を検討する必要があります。

諮問事項の現状と課題

「地方分権」一括法により、地方分権が推進される中、本市は2001年度から...

Table 2: 決算状況(普通会計) (単位: 百万円). Columns: 9年度, 10年度, 11年度, 12年度, 13年度(決算見込), 対前年度増減額. Rows: 歳入, 歳出, and various sub-items like 地方自治体交付金, 国庫支出金, etc.



▲まちかどごみゼロの日に参加の市民のみならず...

諮問事項の現状と課題

「PPO」等の実践
1998(平成10)年3月特定非営利活動促進法(PPO法)が成立し...

諮問事項の今後の方向

市民と行政の協働の推進
市民と行政の協働の推進は、現代の公共サービスに対する行政と市民の役割分担を見直し...

国民年金の給付制度
老齢基礎年金
遺族基礎年金
障害基礎年金
死亡一時金
加入期間の2/3以上必要です。
お問い合わせ 国保年金課

8月実施 児童扶養手当制度が改正
母子家庭に対して支給される児童扶養手当制度が本年8月から改正になります。
お問い合わせ 児童福祉課

児童扶養手当の支給額
(母1人、子ども1人の場合、月額)
全額支給
年収204万8000円未満 年収204万8000円以上300万円未満
手当額 4万2370円 2万8350円
改正
年収130万円未満 年収130万円以上365万円未満
手当額 4万2370円 3万6500円
お問い合わせ 児童福祉課

自動車事故による介護料支給

不幸にして、自動車事故により脳、脊髄または胸部臓器に損傷を受け、重度の後遺障害を持つため終身就労できず、移動、食事・排泄など日常生活について常時または随時の介護を必要とされるご家族に対し「介護料」が支給されます。詳しくは、自動車事故対策センター 京都支所(☎694-5878、FAX694-5875)へ。

市民スポーツ公園グラウンド一般利用日

市民スポーツ公園多目的グラウンド(有料)の8月~11月の開放日の利用受付をします。
○開放日 8月11日(日)、9月8日(日)、10月13日(日)、11月10日(日)
※時間はいずれも午前9時~午後5時です。
○受付 7月6日(土)午前9時から電話で八幡市公園施設事業課(☎981-6111)へ。

あなたも一言

美濃山西ノ口 宮藤有美子*

今年、ハワイに行きます。実は、結婚10周年を記念して去年に行くはずだったのが、テロ騒ぎで中止になったんです。南の国でのショッピング、パカンスを楽しんでいます。



八幡月夜田 大森公美子*

去年は3人目の子が誕生したところだったので遠出できなかったけど、今年は家族5人そろって旅行に行きます。行き先は未定だけど、早く型を元にもどして水着を着たいです。



飲明中央 勝賀瀬 朗*、佐紀子*

去年八幡に引越して来て、9月に待望の二世誕生予定です。暑い時期を避けて、5月に伊勢方面へ旅行しました。この夏は、出産に備え部屋の模様替えなど、準備に追われそうです。



男山八望 藤本朱子*

8月に出産予定です。この夏は、家族が増え、にぎやかになりそうです。ふだんから転びやすいので、スニーカーを履いて散歩しています。梅葉から自宅の男山までは歩きますよ。



下奈良名越 田之端 睦*

いつも前向きで、明るいジャズダンスのサークルの仲間と汗を流しています。発表会や、秋の市民文化祭出演などでレッスンに忙しく、夏バテも私には縁のない話のようです。



各種の相談は下記の窓口へ

Table with 2 columns: Consultation type (e.g., 弁護士相談, 行政相談) and Contact info (date, time, location).

アルバイト登録者の募集

社会福祉法人 八幡市社会福祉協議会は、アルバイト登録者を募集します。
○募集職種 一般事務
○勤務時間 月曜~金曜 午前8時30分~午後5時15分
○賃金 日額 5,440円
○資格 平成14年7月1日現在で満18歳以上の健康な人(ただし、高校生は不可)
○登録有効期間 平成14年8月1日~平成15年7月31日までの1年間
○応募方法 7月1日(月)~7月19日(金)までに社会福祉協議会指定の登録申込書(同事務局にあります)に必要事項を記入し、事務局(商工福祉会館1階)まで提出してください。
○問い合わせ 同事務局(☎983-4450)へ。

その他 Information

「きょうと健やか21健康スタンプラリー」

きょうと健やか21推進府民会議は、府民一人ひとりが楽しみながら自主的に健康づくりに取り組むきっかけとなる健康スタンプラリーをします。
○台紙配布期間 6月1日(土)~10月31日(木)
○応募期間 9月1日(日)~11月30日(土)
○参加資格 京都府内に在住または在勤、在学の方
○内容 各認定機関が認めた健康づくりに役立つ講演会・健康教室等に参加し、スタンプを3つ取得した台紙を京都府健康対策課に送付すれば、抽選で健康グッズなどの景品が当たります。
○問い合わせ 市役所健康推進課

重症心身障害者生活訓練事業

市は、「やわたの里」に委託して、音楽療法による生活訓練事業を実施しています。対象は学齢以上の重症心身障害者(重度の身体障害および重度の知的障害のある方)で、月曜日と水曜日の午前10時~11時に「やわたの里」で実施しています。希望する方は、社会福祉課へ。

ガイドヘルパーのご利用

市は、社会福祉協議会と府視覚障害者協会に委託し、外出に付き添いが必要な障害者にガイドヘルパーを派遣しています。原則として身体障害者手帳1・2級の視覚障害者、肢体障害者の方と障害の程度に関わらず知的障害者の方が対象です。利用者負担は、本人等の課税額によります。詳しくは、社会福祉課へ。

中途失明の方へ

ライトハウスと紫野福祉センターでは、18歳以上の中途失明の方を対象に、巡回生活指導員の派遣・巡回歩行訓練、点字やパソコンの操作講習などを行っています。詳しくは社会福祉課へ。

短信コーナー Brief note

動物愛護写真コンクール



○テーマ 人と動物とのふれあい
○作品の規格 四つ切り、カラー・白黒どちらでも可
○応募資格 京都府内に在住、通勤・通学している人
○応募期間 7月1日~7月31日(水)
○応募方法 作品の裏に応募票を貼り付け郵送または持参してください。
○応募点数 1人2点以内とする。
○審査 京都府で審査の上、各賞を決定し、入選者に通知いたします。(特選1点、一席2点、二席3点、入選10点程度)
○応募・問い合わせ 京都府保健福祉部生活衛生課(☎41-4-4767)、京都府田辺保健所(☎0774-63-6113)へ。

カヌー体験スクール・海遊スクール

京都府立青少年海洋センターは、府内在住の小学5・6年生を対象に8月6日(火)、7日(水)にカヌー体験スクール、8月8日(木)~10日(土)にカッター・カヌー・ヨット等の活動の参加者を募集します。どちらも先着順で、カヌー体験は20人(申込みは7月7日(日)~18日(木)まで)、参加費用3,500円、カッター漕ぎ等は50人(申込みは7月4日(木)~6日(土)まで)、参加費用7,000円です。申込みはそれぞれ電話で、同センター(☎0772-22-0501)へ。

自衛官等の募集

<2等陸・海・空士>◆試験日8月31日★受付7月1日~8月26日
◆一般候補生・曹候補士◆試験日9月14日<2等陸・海・空士>男子◆試験日9月18日、19日、20日<2等陸・海・空士>女子◆試験日9月25日<航空学生>◆試験日9月21日★受付8月5日~9月6日
◆問い合わせ 宇治募集事務所(☎0774-44-7139)

リカレント教育推進講座

<リカレント教育推進講座(全10講)>
○日時 7月6日(土)午後1時30分~4時40分
○場所 生涯学習センター
○内容 「物語文学の時空>京都>とその周辺」(3講目)
講師: 龍谷大学文学部助教授 安藤 徹さん
「京都貴族の落日~戦国時代の没落公家の動向~」(4講目)
講師: 龍谷大学文学部講師 岡村喜史さん
○対象者 市内在住・近隣在住の方(先着120人)
○参加費 1回(2講座分)600円
○申込み・問い合わせ 電話で生涯学習センター(☎983-6002)へ。当日まで受け付けています。

生活誕生館「ディリバ」見学講座

<生活誕生館「ディリバ」見学講座~安心快適な住まいづくりのために~>
○日時 7月9日(火)午前8時30分~午後4時30分
○場所 生活誕生館「ディリバ」
集合・解散 生涯学習センター
○定員 40人(障害者、ボランティアの方優先)
○参加費 無料(昼食代840円は必要)
○申込み・問い合わせ 7月5日(金)までに電話かFAXで生涯学習センター(☎983-6002、FAX983-1726)へ。

社会を明るくする運動研修大会 <観摩地区>

○日時 7月12日(金)午後1時30分~
○場所 八幡市文化センター 小ホール
○内容 ①ビデオ映画「クラスメート」の上映
②講演「私の出会った子供達」
講師 花園大学講師 辻 光文さん
○参加費 無料
○問い合わせ 市役所総務課

やわた人形劇まつり

○日時 7月13日(土)午前10時30分~午後3時30分
7月14日(日)午前10時30分~午後3時
○場所 生涯学習センター
○対象者 市内在住・近隣在住の方
○参加費 参加ツッパニ=4歳以上1人400円(2日間)
前売券=ペア券800円、1人券500円
当日券=ペア券1,000円、1人券600円
○チケット・ツッパニ販売場所 生涯学習センター 八幡市文化センター(☎983-6002)

上映会「里山物語」

八幡おやこ劇場は、記録映像:今森光彦の「里山物語」の上映会をします。
○日時 7月20日(土)①午後1時30分~
②午後3時30分~
○場所 松花堂 美術館 会議室
○対象者 市内在住の方(約100人)
○参加費 前売券=大人 800円、小人 500円
当日=大人1,000円、小人700円
○申込み・問い合わせ 同事務局(☎982-3408)へ。

ファミリーコンサート

枚方ペアーズプラスは、第9回ファミリーコンサートを八幡市文化センターで行います。
○日時 7月28日(日)午後1時開場、午後1時30分開演
○場所 八幡市文化センター 大ホール
○参加費 無料
○問い合わせ 代表 太田(☎072-847-5354)

リーダーバンク登録の募集

市は、専門の学習相談員が学習上の課題を解決するために、支援や助言を行う「学習支援事業」を行っています。この事業に協力していただける大学生等(リーダーバンクに登録)を募集しています。時間帯は、平日=午後4時~午後9時、土曜日=午前9時30分~午後6時までの間で、都合のよい時間、専門教科等は特に問いません。詳しくは、南ヶ丘教育集会所(☎982-5010)へ。

サマースクールのボランティア募集

第21回八幡市サマースクール実行委員会は、ボランティアの募集をします。
○サマースクールの内容
内容 日 時 場所
プール 7/30(火)、8/5(月)、8/7(水)、8/12(月) 八幡小学校プール
の午前9時~午後2時
ボリー 8/22(木) モナコボール
ング 午前10時~正午 (宇治市大久保)

○募集 障害を持つ子供と一緒にプールで遊んでいたか、プール・遊泳中の子供の監視、着替え、食事介助、ボリーングの補助など。ボランティア大募集!
○申込み・問い合わせ 7月12日(金)までに電話で八幡市社会福祉協議会ボランティアセンター 杉本(八幡三本橋59-9、☎983-4450)へ。

情報ひろば information plaza
市の主催・共催・後援のみです
市役所への問い合わせは ☎983-1111(代)へ

Sports スポーツコーナー

スポーツ体験教室 3B

○日時・対象 7月26日(金)小学1年~3年(親子で体験)10組
7月29日(月)小学4年~6年(児童だけで体験)30人
※時間はいずれも午前10時~11時30分
○場所 美濃山コミュニティセンター
○参加費 1人160円(保険料含む、当日徴収)
○持ち物 動きやすい服装、上靴、汗ふきタオル、お茶
○申込み・問い合わせ 7月19日(金)までに電話で同センター(☎981-2312)へ、または参加申込書を提出してください。

バスケットボールフェスタ2002

八幡市バスケットボール協会は、スリー・オン・スリーやフリースローで技を競う、「バスケットボールフェスタ2002」の参加者を募集します。
○日時 8月4日(日)午前9時~
○場所 八幡市民体育館
○参加資格 中学生以上の男女。1チーム3~5人まで。
○参加費 1チーム
高校生、一般2,000円(市外の方3,000円)
中学生 1,000円(市外の方1,600円)
○申込み・問い合わせ 市役所生涯学習課、生涯学習センター、各公民館、市民体育館に備え付けの用紙に必要事項を記入して、7月10日(水)必着で、生涯学習課へ。

ボウリング教室の参加者募集

八幡市ボウリング連盟は、「ボウリング教室」入門編の参加者を募集します。
○日時 8月3日~8月31日の各土曜日(全5回)
午後2時~4時30分
○場所 スポルト新田辺(近鉄新田辺・JR京田辺駅前)
○対象 市内在住・在勤者(先着42人)
○参加費 1人2,000円(全5回分)
○申込み・問い合わせ ハガキに住所・氏名・年齢・電話番号を記入して8月1日(木)必着で、〒614-8501 市役所生涯学習課へ。

募集コーナー Events

ボランティア日本語指導講座

○日時 7月3日~31日の各水曜日
午後1時30分~4時40分
○場所 生涯学習センター
○対象者 市内在住・近隣在住の方(先着50人)
○参加費 無料
○内容

Table with 3 columns: 開催日, テーマ, 講師. Lists 10 sessions of Japanese language instruction for volunteers.

○申込み・問い合わせ 講座当日までに電話で生涯学習センター(☎983-6002)へ

福祉(老人・障害・母子)医療受給者証を更新

受給資格が継続する方には新しい受給者証を郵送します。福祉医療制度(老人・障害・母子)に該当する方に交付している受給者証の有効期限が7月31日に満了しています。受給資格が継続する方には、今年から新しい受給者証を郵送します。公民館、集会所等の更新会場での手続きは必要ありません。

重障老人健康管理事業(シール)該当者の方は従来どおり(各地区の更新会場)更新します。

重障老人健康管理事業に該当する方に交付している「シール」の更新は、今までどおり7月25日(木)~26日(金)市内各地区へ出張し更新手続きをします。

※老人保健法(原則として70歳以上)による医療受給者証をすでにお持ちの方については、受給者証の更新は不要です。

◆問い合わせ 社会福祉課

市立幼稚園の開放日

市立幼稚園は、下記の日程で園庭や保育室を開放します。暑い時期ですので、お越しの際は各自水筒やタオル、着替えなどをお持ちください。

Table with 3 columns: 園名, 電話番号, 開放日. Lists opening days for various city-run kindergartens.

◆問い合わせ 学校教育課

家庭児童相談室

子育て・思春期の子どもに関する問題について

面接・電話相談をお受けします。ひとりりで思い詰めで、私たちが応援します。
☆ 子どもの発達
☆ 子どもの虐待
☆ 不登校
☆ いじめ
☆ ひきこもり
☆ 非行
☆ 家庭内暴力など
※秘密は厳守されます。
○相談時間 月曜日~金曜日 午前10時~午後5時
○窓口 家庭児童相談室(市役所2階)
◆問い合わせ 児童福祉課

◆問い合わせ 児童福祉課

ドメスティック・バイオレンス

ドメスティック・バイオレンスとは、夫や恋人からの暴力のことをいいます。暴力は、どんな理由があつたとしても許されるものではありません。

対等ではない関係
カによるコントロール
たとえば、支配するもの、支配されるもの関係に立ち
☆ 妻を力で自分の思うとおりにする
☆ 妻の人格を認めない
☆ 妻を従属物として扱う
などがみられます。
ひとりでご悩まず、お気軽にご相談ください。女性問題アドバイザーが、あなたの立場に立って相談に応じます。電話による相談にも応じています。(相談は無料)
○日時 月曜日~金曜日 午前10時~午後4時
○相談窓口 人権同和室(市役所2階)

◆問い合わせ 人権同和室

今月の新着図書を紹介
「まほうの夏」

藤原 一枝/文
はた こうしろう/絵
夏休み、ぼくとおとうとは、お母さんのいなかへ行...



- 成人図書
沙高橋 綾子
あべこべ
バレーボール
バレーボール...

- 参考図書
岩波イタラシ辞典
大辞林
和英辞典...

雑誌のリサイクル

蔵書点検作業により保存年限満了となった除籍廃棄分のリサイクルをします。
○日時 7月5日(金)午後3時~5時
○対象者 市内在住・在勤者...

図書館の休館日

毎週月曜日、7月20日(海の日)、7月25日(木)は休館します。

し尿収集日程のお知らせ

Table with columns for collection date (7月) and collection area (御馬所, 城ノ内, etc.)

食品廃油の回収日程表

Table with columns for date and collection location (上奈良公会堂, 石清水ビューハイブ, etc.)

高齢者・成人
各種健康相談の開設日

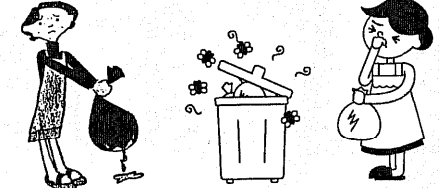
Table with columns for consultation type (窓口, 窓口健康相談, 老人健康相談) and date (18日, 25日)

子宮がん検診

30歳以上の女性(申込日基準)を対象に、子宮がん検診(体がん検診含む)を実施します。
○場所 京都府下の指定医療機関で行います。
○検診料 800円...

台所ごみの出し方

おたがいに気をつけましょう
生ごみの汁もれや、臭いが気になる季節になりました。
ご近所の迷惑にならないように、調理くず、食べ物の残...



問い合わせ
環境事務所 業務課/ごみ減量推進課

生活コーナー Life

自動車文庫の巡回日程表

Table with columns for location (安居家, 南山, etc.), date, and time

予防接種

三種混合予防接種

生後3カ月以上から満7歳6カ月未満まで(接種日を基準)の乳幼児に、三種混合予防接種(ジフテリア・百日せき・破傷風)を行います。
○日時 7月4日(木)・7月25日(木)
○場所 母子健康センター

日本脳炎予防接種

○対象 満3歳~満7歳6カ月未満(接種日基準)の幼児
○接種 市内医療機関にて行います。市の発行する依頼書を医療機関に持参して接種を受けてください。
○その他 平成13年8月~平成14年7月までの期間に満3歳~満4歳に達した幼児には、市から順次、依頼書を発行(個人通知)します...

麻疹(はしか)予防接種

○対象 平成13年6月に生まれた幼児
○接種 市内の医療機関にて行います。市の発行する依頼書を医療機関に持参して接種を受けてください。依頼書は7月10日頃に対象者に送付します。
○その他 満7歳6カ月未満(接種日を基準)までの乳幼児で、麻疹予防接種を希望する方に依頼書を発行します。下段の申込書に必要事項を記入して健康推進課へ

風しん予防接種

予防接種法が一部改正され、平成14年4月1日から、従来中学生を対象としていた風しん予防接種が、昭和54年4月2日から昭和62年10月1日までに生まれた人で、予防接種を受けていない人に平成15年9月30日まで再度接種する機会が、設けられました。

Table with columns for target group (対象者) and vaccination (接種) details

※風しん予防接種は、麻疹予防接種後に受けてください。

ツ反・BCG予防接種

ツベルクリン反応検査とBCG予防接種を行います。対象者は、生後3カ月から4歳未満(接種日を基準)の乳幼児で、これまで一度もBCG予防接種を受けたことがない方です。
(注意) 判定を2日後に行い、陰性反応があった方にBCG予防接種を行います。

Table with columns for TB test (ツベルクリン反応検査) and BCG vaccination (BCG) details

事前申込みの必要はありません。直接会場までお越しください。受付時間は、いずれも午後1時20分から2時20分まで。

7月は「愛の血液助け合い運動」月間です。
献血にご協力ください!!

保健コーナー Health

○乳幼児健診や予防接種を受ける前に、あらかじめ質問票や予約票を記入してから会場までお越しください。
○予防接種を受ける前に、冊子「予防接種と子どもの健康」をよくお読みください。
○母子健康手帳を忘れずに持参ください。

乳幼児・児童
3カ月児健康診査

生後3カ月児に健康診査を行います。医師がお子さんの健康状態(斜視、股関節脱臼、心臓疾患、首のすわり状態、先天性の病気の有無)について診断します。健診前に、あらかじめ「3カ月児健康診査質問票」と「新生児調査票」の記入をすませてから会場へお越しください。また、母子健康手帳を忘れずに持参ください。今回の健診は、平成14年3月11日~3月31日までに生まれた乳児が対象です。
○日時 7月9日(火)受付時間午後1時30分~2時30分
○場所 母子健康センター
※次回の健診は8月6日(火)です

育児健康相談を行います

およそ生後10カ月児を対象に育児健康相談を行います。身体測定、発達面の観察のほか、保健師が育児についての相談に応じます。また、生後10カ月児以外にも身体測定や育児相談を行っていますので、お気軽に会場までお越しください。
○日時・場所 7月4日(木) 母子健康センター
7月5日(金) 南ヶ丘保健館
7月8日(月) 橋本公民館
7月9日(火) 男山公民館
7月10日(水) 男山公民館
7月15日(月) 都々城地区センター
8月5日(月) 橋本公民館
※受付時間は、いずれも午前9時30分~10時30分です。

1歳6カ月児健康診査

1歳6カ月児を対象に身体測定、内科・歯科診察、歯ブラシ指導、保健指導、栄養相談と、手作りおやつでの試食を行います。歯ブラシ忘れずに持参してください。
○日時・対象 7月5日(金)~平成12年12月21日~平成13年1月10日に生まれた幼児
7月19日(金)~平成13年1月11日~平成13年1月31日に生まれた幼児
○場所 いずれも母子健康センター
○受付時間 午後1時30分~2時30分

3歳児健康診査を行います

3歳6カ月児を対象に、身体測定、検尿、視力検査、内科・歯科診察と発達面の相談を行います。幼児期最後の総合的な健康診査ですので、お子さんのふだんの様子、体の具合を知っている方と一緒に会場までお越しください。
○日時 7月23日(火)午後1時~2時
7月24日(水)午後1時~2時
○対象 平成11年1月に生まれた幼児
○場所 いずれも母子健康センター

マタニティスクール

これからお母さんになる方へ。マタニティスクール「産科・育児編」と「出産・育児編」を開きます。申込みは開催日前日までに、電話で健康推進課へ。

Table with columns for course type (産科・育児編, 出産・育児編), date, and time

※受付は、午後1時15分から行います。
※今回のマタニティスクールは、8月1日(木)に「医学・栄養編」を行います。

献血(会場)
5日(金) 午前10時~11時45分
午後1時30分~3時30分

お米を使った栄養料理教室

いいご飯食べていますか
○日時 8月5日(月)午前10時~正午
○献立 梅ずし、肉みそやっこ、オクラとなめたけのマヨネーズあえ、みそ汁、抹茶ゼリー
○申込み 7月31日(水)までに電話で健康推進課へ。

牛乳・乳製品を使った栄養料理教室

おいしく食べるカルシウムメニュー
○日時 7月8日(月)午前10時~正午
○献立 サーモンのキャロット焼き、しめじの友禅あえ、キウイと長芋の酢のもの、具たくさん牛乳入りみそ汁、バナナアワ
○申込み 7月5日(金)までに電話で健康推進課へ。
※どちらも場所は、男山公民館 調理室、定員=20人(先着順)、参加費=500円、持ち物=エプロン、三角巾、おてふき、筆記用具など

転倒骨折予防教室

~転ばぬ先の体づくり~
寝たきりにならないための体づくりを学びましょう。次の項目にあてはまる方や関心のある方は、ぜひご参加ください。
◆1年以内に転倒の経験あり
◆骨粗しょう症といわれた
◆たちくらみやふらつきがある
◆家でつまづきことが多くなった
◆目や耳の不調がある
◆背番号が赤番号に変わるまでに道を渡りきれない
○日時 7月11日(木)午後1時30分~3時30分 受付1時15分~
○場所 母子健康センター 2階
○講師 いばら木整形外科 院長 茨木和博さん
○持ち物 健康手帳(お持ちの方)
○申込み・問い合わせ 7月10日(水)までに電話で健康推進課へ。
※当日は動きやすい服装でお越しください。

膠原病の個別相談

○日時 7月24日(水)午後1時30分~4時
○場所 京都府田辺保健所
○内容 個別相談(定員7人)
○担当医師 国立療養所宇治野病院 内科 柳田英寿さん
○申込み・問い合わせ 7月19日(金)までに電話かFAXで同保健所(☎0774-63-6045、FAX0774-62-6416)へ。
講演「パーキンソン病のリハビリ」
○日時 7月22日(月)午後2時~4時
○場所 京都府田辺保健所
○担当 財団法人 宇治市福祉サービス公社 作業療法士 上田博文さん
○申込み・問い合わせ 7月17日(水)までに電話かFAXで同保健所(☎0774-63-6045、FAX0774-62-6416)へ。

半日人間ドック・脳ドック(新規事業)

八幡市国民健康保険の加入者を対象に「半日人間ドック・脳ドック」補助事業を行います。
○受診資格 ①申請時に1年以上継続して八幡市国民健康保険に加入し、保険料を完納している方。
②平成14年9月1日現在で、満30歳以上の方。
③妊娠や入院していない方。
○定員 ①人間ドック 200人(先着順、脳ドックと同時に受診者を含む)
②脳ドック 50人(先着順、人間ドックと同時に受診者を含む)
○受診期間 平成14年9月2日(月)~平成15年2月28日(金)
○自己負担 受診費用の3割相当額(ただし、本市が契約している検査項目以外を対象外とする)
○医療機関 ①京都第一赤十字病院、②関西医科大学付属男山病院、③京都市三ツ井病院、④蘇生会総合病院
○申込期間 平成14年7月10日(水)~7月17日(水) ※土日祝を除く
○申込み・問い合わせ 国保年金課

風しん予防接種申込書 (申込日) 年 月 日 郵送分

麻疹予防接種申込書 (申込日) 年 月 日 郵送分

日本脳炎予防接種申込書 (申込日) 年 月 日 郵送分

子宮がん検診申込書

今月のカレンダー 7月 JULY 文月

人にやさしい環境に
やさしいまちを目指して

1 (月)	<ul style="list-style-type: none"> 飼えない犬・猫の引き取り日(8時30分~9時30分、環境保全課) パソコン教室(9時30分~、13時30分~、シルバー人材センター) 伝承芸能「能楽の楽しみ方教室」①(13時30分~15時30分、山柴公民館)
2 (火)	<ul style="list-style-type: none"> 華うさぎ・ちぎって奏でる和紙アート展(14日まで、9時~17時、文化センター) 保育園の開放日(10時~11時30分、わかたけ保育園、くすのき保育園) 証券基礎セミナー「株式の基礎知識②売買判断のモノサシ」(13時30分~15時、生涯学習センター) 弁護士相談(6月25日予約分、13時30分~16時、生活情報センター)
3 (水)	<ul style="list-style-type: none"> 生き生き料理教室(10時~12時、都隣保館) 布ぞうり教室(13時~16時、男山公民館) ボランティア日本語指導講座①(13時30分~16時40分、生涯学習センター)
4 (木)	<ul style="list-style-type: none"> パソコン教室(9時30分~、13時30分~、シルバー人材センター) 保育園の開放日(10時~11時30分、みやこ保育園) 女性のためのスポーツレクリエーション教室(春季クラス)(10時~11時30分、市民体育館) くらしのセミナー「ハイテク被害から身を守るために」(13時30分~15時30分、文化センター)
5 (金)	<ul style="list-style-type: none"> 魔法の鉢づくり教室(10時~12時、川口コミュニティセンター) 雑誌のリサイクル(15時~17時、八幡市民図書館、生涯学習センター)
6 (土)	<ul style="list-style-type: none"> レクリエーションゲーム(9時30分~12時、八幡第二小学校体育館) ◆パソコン教室(9時30分~13時30分~、シルバー人材センター) ◆親子茶道教室(10時~12時、美濃山コミュニティセンター) ◆親子手工芸ミニ講座教室(10時~12時、八幡市民センター) ◆英語と遊ぼう(10時30分~11時30分、男山公民館) ◆手話教室入門講座(13時~16時、福祉会館) ◆子ども野外体験教室(13時~、流れ橋交流プラザ) ◆男山で遊ぶ人と森の歴史(13時30分~、神応寺本堂) ◆カルト教育推進講座②(13時30分~16時40分、生涯学習センター) ◆ウィーン・フラッシュアップ(18時~20時、文化センター)
7 (日)	<ul style="list-style-type: none"> 第21回八幡市ソフトボール協会会長杯(9時~、男山レクリエーションセンター) 休日応急診療所の診察日(内科・小児科・歯科、診察12時~17時30分受付終了、休日応急診療所)
8 (月)	<ul style="list-style-type: none"> 飼えない犬・猫の引き取り日(8時30分~9時30分、環境保全課) パソコン教室(9時30分~、13時30分~、シルバー人材センター) 人権相談(13時~16時、文化センター)
9 (火)	<ul style="list-style-type: none"> 障害者学習支援事業②「ディリバ」見学(8時30分~16時30分、生涯学習センター) 証券基礎セミナー「株式の基礎知識③会社を知る方法」(13時30分~15時、生涯学習センター) 年金相談(14時~16時、文化センター)

10 (水)	<ul style="list-style-type: none"> 保育園の開放日(10時~11時30分、南ヶ丘保育園) 行政相談(13時~16時、市役所1階会議室3) 点訳奉仕員養成入門講座(13時30分~15時30分、八幡市民図書館) ボランティア日本語指導講座②(13時30分~16時40分、生涯学習センター)
11 (木)	<ul style="list-style-type: none"> パソコン教室(9時30分~、13時30分~、シルバー人材センター) 生き生き料理教室(10時~12時、文化センター)
12 (金)	<ul style="list-style-type: none"> 原色ドライフラワー教室(13時30分~15時30分、橋本公民館) くらしのセミナー「自分のお金は、自分で守ろう」(13時30分~15時30分、文化センター) 第52回社会を明るくする運動郷喜地区研修大会(13時30分~16時、文化センター)
13 (土)	<ul style="list-style-type: none"> 子どもわくわく教室(9時30分~、文化センター) ◆親子昆虫観察会(9時~、川口コミュニティセンター) 陶芸教室(9時~、八幡市民センター) ◆親子茶道教室(9時30分~、山柴公民館) ◆レクリエーションゲーム(9時30分~、五小体育館) ◆地域ふれあい交流事業「カエルのたまご」水遊び(10時~、美濃山小学校) ◆囲碁講座(10時~、市民体育館) ◆おじいちゃんとの将棋(10時~、橋本公民館) ◆親子茶道教室(10時~、美濃山コミュニティセンター) ◆外国人の交流(10時~、志水公民館) ◆やわた人形劇まつり(10時30分~、生涯学習センター) ◆手話教室講座(13時~、福祉会館) ◆八幡市文協絵画部会第22回絵画展(14日まで、文化センター)
14 (日)	<ul style="list-style-type: none"> 第21回八幡市ソフトボール協会会長杯(9時~、男山レクリエーションセンター) 八幡市文化協会絵画部会第22回絵画展(9時~16時、文化センター) やわた人形劇まつり(10時30分~15時、生涯学習センター) 休日応急診療所の診察日(内科・小児科・歯科、診察12時~17時30分受付終了、休日応急診療所) 混声合唱団京都木曜会第4回演奏会(14時30分開演、文化センター)
15 (月)	<ul style="list-style-type: none"> 飼えない犬・猫の引き取り日(8時30分~9時30分、環境保全課) パソコン教室(9時30分~、13時30分~、シルバー人材センター) ラジオボール卓球で楽しむ日(10時~12時、市民体育館) 伝承芸能「能楽の楽しみ方教室」②(13時30分~15時30分、山柴公民館)
16 (火)	<ul style="list-style-type: none"> 楽彩会展(30日まで、9時~17時、文化センター) 料理教室「四季を楽しむ松花堂弁当」(9時30分~12時30分、橋本公民館) 知的障害児者相談(10時~12時、福祉会館) 証券基礎セミナー「債券・投信の基礎知識」(13時30分~15時、生涯学習センター) 弁護士相談(7月9日予約分、13時30分~16時、生活情報センター)
17 (水)	<ul style="list-style-type: none"> ふれあい出張相談(13時~16時、八寿園) ボランティア日本語指導講座③(13時30分~16時40分、生涯学習センター)
18 (木)	<ul style="list-style-type: none"> パソコン教室(9時30分~、13時30分~、シルバー人材センター)
19 (金)	<ul style="list-style-type: none"> エコ教室「ランプ」作り(10時~12時、クリーンピア沢) リサイクルガラス工房(10時~15時、クリーンピア沢) 休日応急診療所の診察日(内科・小児科・歯科、診察12時~17時30分受付終了、休日応急診療所) 枚方エアーズプラス第9回ファミリーコンサート(13時30分~15時30分、文化センター)

20 (土) 海の日	<ul style="list-style-type: none"> 市民プールオープン(9時~、さつき市民プール、有智郷市民プール) ◆子どもスタディール開始(8/31まで、9時~17時、生涯学習センター) ◆八幡市青少年育成補導委員会リーダーキャンプ2002(10時~、男山レクリエーションセンター) ◆子ども茶道教室(10時~12時、川口コミュニティセンター) ◆刑務所作業製品展示即売会(10時~17時、文化センター) ◆映画「ボケッモン」(10時30分~、12時30分~、14時30分~、文化センター) ◆休日応急診療所の診察日(内科・小児科・歯科、診察12時~17時30分受付終了、休日応急診療所) ◆上映会「里山物語」(13時30分~、15時30分~、松花堂美術館)
21 (日)	<ul style="list-style-type: none"> 八幡市青少年育成補導委員会リーダーキャンプ2002(15時、男山レクリエーションセンター) 第21回八幡市ソフトボール協会会長杯(9時~、男山レクリエーションセンター) 男山で遊ぶ人と森の歴史(9時~15時、こもれびルート) 刑務所作業製品展示即売会(10時~15時、文化センター) 休日応急診療所の診察日(内科・小児科・歯科、診察12時~17時30分受付終了、休日応急診療所)
22 (月)	<ul style="list-style-type: none"> 飼えない犬・猫の引き取り日(8時30分~9時30分、環境保全課) パソコン教室(9時30分~、13時30分~、シルバー人材センター) 幼稚園の開放日(9時30分~11時30分、八幡第二幼稚園) 人権相談(13時~16時、文化センター)
23 (火)	<ul style="list-style-type: none"> 初めての俳句入門(9時30分~11時30分、山柴公民館) 弁護士相談(7月16日予約分、13時30分~16時、市役所1階会議室3)
24 (水)	<ul style="list-style-type: none"> 幼稚園の開放日(9時30分~11時30分、八幡第四幼稚園) 点訳奉仕員養成入門講座(13時30分~15時30分、八幡市民図書館) ボランティア日本語指導講座④(13時30分~16時40分、生涯学習センター) アンサンブルピーハイム演奏会(14時~15時、八幡市民センター)
25 (木)	<ul style="list-style-type: none"> 重障老人健康管理事業シール更新(9時30分~11時30分、市役所・橋本公民館・男山南ヶ丘集会所・男山公民館、13時30分~14時30分、長町南集会所・美濃山グリーンタウン集会所、15時~16時、川口コミュニティセンター・内里公民館) ◆パソコン教室(9時30分~、13時30分~、シルバー人材センター) ◆夏休み親子折り紙教室①(9時30分~11時30分、山柴公民館) ◆夏休み親子七宝焼教室(9時30分~12時、志水公民館) ◆幼稚園の開放日(9時30分~、八幡幼稚園、八幡第三幼稚園) ◆保育園の開放日(10時~11時30分、ぶどうの木保育園) ◆行政相談(13時~16時、市役所1階会議室3)
26 (金)	<ul style="list-style-type: none"> 重障老人健康管理事業シール更新(9時30分~11時、志水公民館、9時30分~11時30分、西山集会所、南ヶ丘老人の家、13時30分~14時30分、上区公会堂、戸津公会堂、13時30分~15時30分、山柴公民館、15時~16時、中区公会堂、都隣保館) ◆幼稚園の開放日(9時30分~11時30分、八幡第二幼稚園) ◆スポーツ体験教室3B(10時~11時30分、美濃山コミュニティセンター) ◆第8回八寿園まつり(13時~20時、八寿園) ◆高齢者大学③(14時~20時、八寿園)
27 (土)	<ul style="list-style-type: none"> 陶芸教室②(9時~12時、八幡市民センター) 親子そば打ち体験教室(10時~13時30分、男山公民館) ふれあい休日相談(10時~17時、福祉会館) 手話教室入門講座(13時~16時、福祉会館) 天体観測会(19時~21時、男山レクリエーションセンター)

28 (日)	<ul style="list-style-type: none"> エコ教室「ランプ」作り(10時~12時、クリーンピア沢) リサイクルガラス工房(10時~15時、クリーンピア沢) 休日応急診療所の診察日(内科・小児科・歯科、診察12時~17時30分受付終了、休日応急診療所) 枚方エアーズプラス第9回ファミリーコンサート(13時30分~15時30分、文化センター)
29 (月)	<ul style="list-style-type: none"> 飼えない犬・猫の引き取り日(8時30分~9時30分、環境保全課) パソコン教室(9時30分~、13時30分~、シルバー人材センター) 幼稚園の開放日(9時30分~11時30分、八幡第四幼稚園) スポーツ体験教室3B(10時~11時30分、美濃山コミュニティセンター)
30 (火)	<ul style="list-style-type: none"> サマースクール(9時~14時、八幡小学校プール) エコスクール in やわた(13時30分~16時、生涯学習センター)
31 (水)	<ul style="list-style-type: none"> 点訳奉仕員養成入門講座(13時30分~15時30分、八幡市民図書館) ボランティア日本語指導講座⑤(13時30分~16時40分、生涯学習センター)
8/1 (木)	<ul style="list-style-type: none"> 幼稚園の開放日(9時30分~11時30分、八幡幼稚園、八幡第三幼稚園、橋本幼稚園) 夏休みお楽しみ会「子どもマンガ教室」(9時30分~12時、川口コミュニティセンター)
2 (金)	<ul style="list-style-type: none"> 慧星会絵画作品展(11日まで、9時~19時、文化センター) 幼稚園の開放日(9時30分~11時30分、橋本幼稚園) 夏休みお楽しみ会「子どもマンガ教室」(9時30分~12時、川口コミュニティセンター)
3 (土)	<ul style="list-style-type: none"> 陶芸教室③(9時~12時、八幡市民センター) 手話教室入門講座(13時~16時、福祉会館) ザッツ・ミュージカル・ハイライト(15時~17時、文化センター)
4 (日)	<ul style="list-style-type: none"> バスケットボールフェスタ2002(9時~、市民体育館) 休日応急診療所の診察日(内科・小児科・歯科、診察12時~17時30分受付終了、休日応急診療所)

子育て支援センター あいあいポケット
(八幡園内9-2-1 みその保育園内/☎983-8747)

【赤ちゃんの広場】下記の場所で開催。時間は午前10時~11時15分まで。
2日(火) 有都保育園
3日(水) 美濃山グリーンタウン集会所
9日(火) みその保育園
12日(金) 竹園児童センター

16日(火) わかたけ保育園
23日(火) くすのき保育園

【あそびの広場】子育て支援センターで開きます。時間は午前10時~11時30分まで。
A組 4日・18日(木)
B組 11日・25日(木)

◆申込み・問い合わせは、子育て支援センター(☎983-8747)へ。

第二子育て支援センター そよかぜ
(八幡三反長10 南ヶ丘第二保育園内/☎981-5009)

【あそびの広場】第二子育て支援センターで開きます。
開催日 16日(火)
時間 午前10時~11時30分まで。

休日応急診療所 市役所北側 母子健康センター内

診療日 日曜日・祝日・年末年始
診療科目 内科・小児科・歯科
受付 午前11時30分~午後5時30分(診察は正午から)

国民健康保険診療所

診療日 月・水・金曜日(祝日除く)
診療科目 眼科・耳鼻咽喉科
受付 午後1時30分~午後3時50分

◆問い合わせ ☎983-3001(母子健康センター内)

税や公共料金の納付は口座振替で

口座振替の申込みは、八幡市収納取扱金融機関、郵便局、および市役所の窓口で手続きができます。通帳と届出印、納付書を忘れず持参ください。

▶問い合わせ ☎983-1111(代表)

市税・国保税は納税課へ、上下水道料金は水道総務課へ、年金保険料は国保年金課へ、介護保険料は高齢介護課へ、それぞれお問い合わせください。