

市役所の電話番号は  
075-983-1111です  
この番号にかけ交換手にご用の課名(課名が分からないときは○○○の担当課一例:税金の担当課)をお伝えください。

第452号  
平成13年 3月  
2001年

# やわた 広報

発行 八幡市役所  
京都府八幡市八幡園内75  
電話 (075)983-1111  
FAX (075)982-7988  
http://www.city.yawata.kyoto.jp/  
編集 政策推進部  
市民自治推進課

2001年・平成13年2月1日現在  
人口 7万3378人 (前月比60人減)  
男:3万6279人 女:3万7099人  
世帯 2万6879世帯  
動き 出生 54人・死亡 46人  
(1月分) 転入 218人・転出 286人



## 21世紀の名人

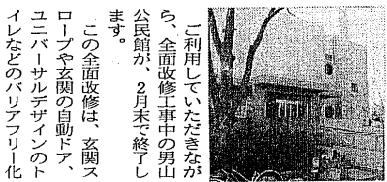
おじいちゃんとの将棋教室が、2月10日に橋本公民館で行われ、子どもたちは、おじいちゃんから将棋の基礎や攻略方法などを教わりました。

うまくなって、早くおじいちゃんに勝つんだと勢よく将棋を差す手に力がこもります。子どもたちは、橋本小、三小、南山小や東小から14人が参加しました。

橋本将棋同好会の26人の指導者が将来のプロ棋士に育つことを夢見て、自分たちの楽しみより、子どもたちの技術指導を中心におこなっています。

てんかいの先を読むのが難しい。胸を自分で考えて動かすのがおもしろい。テレビゲームの将棋より、こっこのほうがおもしろいなどと「21世紀の名人」たちの声。力強く指す将棋の駒が「びえ」た音を出しています。学校週5日制事業として開講している公民館講座の一コマでした。

フォト333

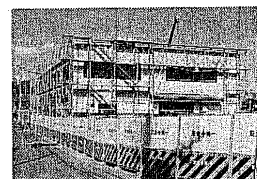


### 全面改修が終わる

ご利用していただきながら、全面改修工事の南山公民館が、2月末に終了しました。この全面改修は、玄関スロープや玄関の自動ドア、ユニバーサルサインのトイレなどのバリアフリー化

早朝の4時45分から夜中の12時まで、タイムマシンヤッターで開演されます。なお、有人管理時間は、午前6時30分から午後8時まで(12月31日・1月3日の期間は除く)となります。管理室の電話は、3月26日(火)まで、098204444

利用時間  
早朝の4時45分から夜中の12時まで、タイムマシンヤッターで開演されます。なお、有人管理時間は、午前6時30分から午後8時まで(12月31日・1月3日の期間は除く)となります。管理室の電話は、3月26日(火)まで、098204444



利用方法  
定期利用: 定期契約機で利用する自走型自転車。利用料: メダル使用(1回1ポイント)。メダル発券機を設置します。

### 自転車駐車場料金表

車種	利用者	定期利用(円)		一時利用(円)
		1カ月	3カ月	(1日・1回)
自転車	一般	2,500	7,200	150
	学生	2,300	6,600	
ミニバイク		3,600	10,500	250

学生料金=学校教育法第1条及び第82条の2に規定する学校及び各種学校に通学・通園する者。学生料金の適用には、学生証の提示が必要です。

減免措置

車種	減免対象者(別表)	定期利用(円)	
		1カ月	3カ月
自転車	障害者・生活保護受給者	1,250	3,600

(別表) 減免措置の適用には、下記の手帳や証明書などの提示が必要です

障害者	減免措置の適用を受ける者
身体障害者	身体障害者手帳の交付を受けた者
療育手帳	療育手帳の交付を受けた者
精神障害者	精神障害者保健福祉手帳の交付を受けた者
生活保護受給者	生活保護受給証明書の交付を受けた者



半礼市長に「意見」を手渡す  
古市会長と家村副会長

### 慣習・慣行の見直しも必要

八幡男女共同参画プラン懇話会(古市久夫会長)は、2月9日、八幡市庁舎で、半礼市長に「意見」を手渡す。これは、男女平等を促進し、現行の行動計画が、平成13年3月1日までの10年間の計画期間を満了することに伴い、新たな計画(八幡市男女共同参画プラン)の策定に向けて、昨年5月9日、学識経験者など10人の懇話会を組織し、その意見を求めたものである。

懇話会では、市民意識調査結果の分析を行い、(1)男女の権利の尊重(2)社会における慣習・慣行の見直し(3)政策の立案及び決定への共同参画(4)積極的で実効のある施策展開を求めた。意見書では、政策方針の決定過程に男女がともに関わる参画や性別の固定化を打破するための合理的な制度や慣習・慣行の見直しなど、人権の世紀といわれる21世紀の新たな社会システムを構築するために必要であり、積極的で実効ある施策の展開が望まれるとしている。

### 女性も男性も 真に対等なパートナーに

男女共同参画懇話会が意見書提出

見直しなど、人権の世紀といわれる21世紀の新たな社会システムを構築するために必要であり、積極的で実効ある施策の展開が望まれるとしている。

### 自転車駐車場が4月1日オープン

八幡市駅自転車駐車場は、4月1日のオープンに向けて、工事が順調に進んでいます。この自転車駐車場は、財団法人自転車駐車場整備センターが建設・運営するもので、鉄骨2階建てで延べ1千平方メートル、自転車630台、ミニバイクは313台を収容します。

### 福祉環境整備に市標示板を交付

八幡市長に意見書提出された。半礼市長は、「男女が真に平等なパートナーとして社会を創っていくことが求められています。そのため、男女がともに力を発揮し、誰もが受け皿の整備も重要な課題です。意見を十分反映し、プランを策定していく決意を明らかにされました。意見書は、A4判5ページ、

市では、この意見を踏まえ、平成23年3月までを計画期間とする「男女共同参画プラン」の策定作業に入ることにしています。

### 国民年金保険料のお支払いは 便利で確実な 口座振替をおすすめします

手間は簡単です  
預金通帳と届出印、国民年金保険料納付書(口座振込依頼書は納付書に綴り込んであります)を持って、預金口座のある金融機関で手続きをしてください。

平成13年度の口座振替による前納納付につきましては、3月23日までに金融機関にお申し込みください。

口座振替を新規にお申し込みの方に粗品を送付いたします(数に限りがありますので無くなり次第終了させていただきます)20歳になれば、国民年金に加入します。

●問い合わせ 国保年金課

### 無料 八幡市少年少女合唱団 第22回定期発表会

4月8日(日) 午後1時30分開演  
文化センター大ホール

#### 団員の募集

- 募集対象 新小学1年生～6年生の児童
- 練習日 毎週日曜日午前9時30分～12時
- 練習場所 男山公民館
- 受講料 無料(保護者会の会費や制服代などは有料)
- 申し込み はがきに住所、氏名、性別、学年、年齢、電話番号、保護者名を記入し、4月27日(金)までに生涯学習課(☎983-1111)へ

●問い合わせ 生涯学習課

### 美サイクルふえあ 2001

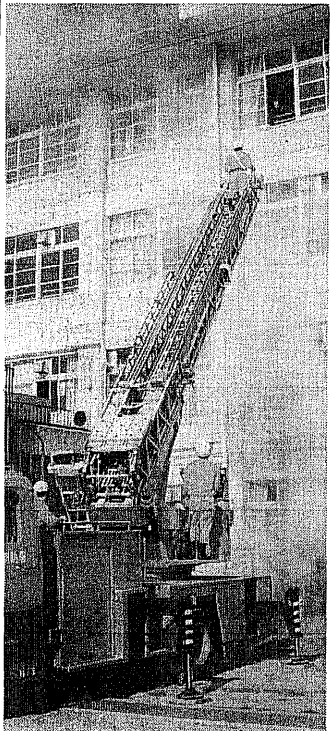
3月18日(日) 10:00～12:00  
市役所前広場

お誘い合わせのうえ お越しください

- 会場にお越しの皆さんに全員もれなく透明ごみ袋をプレゼント
- 空き缶と花の苗を交換(5個で1株)
- 集まった空き缶は、やわたの里へ寄付
- 空き缶回収予想クイズ  
当日回収される空き缶の数の1番近い方から11人に商品券を進呈(1位1人に1万円分その他の10人に3千円分)
- ごみに関する相談コーナー
- 生ごみ処理機の展示

八幡市自治連合会と八幡市では美しい街づくりとリサイクル活動の推進を図るため「第2回美サイクルふえあ2001」を開催します。当日、空き缶をお持ちいただいた方には花の苗のプレゼントをします。ほかに、生ごみ処理機の展示やごみに関する相談コーナーなども行います。

●問い合わせ 市民自治推進課



# 火災救急 平成12年 救助統計

八幡市消防本部では、このほど平成12年(平成12年1月1日～12月31日)の火災・救急・救助の発生件数や出動件数などをまとめました。それによると、昨年1年間に発生した火災の件数は29件で、その原因の多くは「放火の疑い」によるものでした。また、救急出動件数は過去最高の2392件、救助出動件数は25件で、火災をのぞいて前年より件数が増加しました。

## 原因のトップは「放火の疑い」

火災 過去5年平均  
上回る29件

救急・救助  
1日平均6.6件

### 火災・救急・救助等出動状況

区分	年	平成12年	平成11年	平成10年
火災出動	29件	29件	25件	
救急出動	2392件	2270件	2081件	
救助出動	25件	23件	12件	
消防事故	32件	18件	19件	
警戒出動	42件	32件	33件	
危険排除	22件	14件	26件	
誤報出動	35件	29件	39件	
煙害出動	9件	20件	48件	
水防出動	2件	3件	6件	

区分	年	平成12年	平成11年	平成10年
出動件数	2392件	2270件	2081件	
搬送人員	2296人	2201人	2005人	
1日平均	6.6件	6.2件	5.7件	
搬送人員	6.3人	6.0人	5.5人	
1ヶ月平均	199.3件	189.1件	173.4件	
搬送人員	191.3人	183.4人	167.1人	

**火の用心7つのポイント**

- ★寝タバコやタバコの投げ捨てをしない
- ★子どもにマッチやライターで遊ばせない
- ★風の強いときは火をしない
- ★天ぷらを揚げるときは油をこぼさない
- ★ストーブに燃えやすい物を近づけない
- ★家のまわりに燃えやすい物を置かない
- ★風呂の空かきをしない

**介護保険料の納付について**

●納付を怠らないで  
平成12年度の介護保険料の納付期限は、3月31日です。

●加入資格  
市内在住で、住民登録または外国人登録をしている方

●共済期間  
平成13年4月1日から平成14年3月31日まで

●加入受付  
3月11日(木)からは、市役所2階の都市管理課窓口で、月・日・祝日を除く毎日、午前9時～午後4時30分まで受け付けます。

このほか「火災の原因」は、落し物、調理の誤り、火災の原因、放火の疑い、タバコ、電気線、ストーブなど、それぞれが1件ずつとなっています。

救急・救助の出動件数は、1日平均6.6件、搬送人員は6.3人、1ヶ月平均199.3件、搬送人員191.3人です。

**介護保険料の納付について**

●納付を怠らないで  
平成12年度の介護保険料の納付期限は、3月31日です。

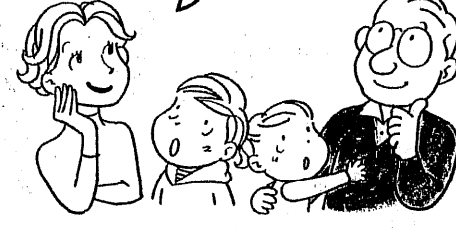
●加入資格  
市内在住で、住民登録または外国人登録をしている方

●共済期間  
平成13年4月1日から平成14年3月31日まで

●加入受付  
3月11日(木)からは、市役所2階の都市管理課窓口で、月・日・祝日を除く毎日、午前9時～午後4時30分まで受け付けます。

# 家電製品のリサイクル

Q「家電リサイクル法」って、どんな法律なの?



A 使用済みの家電製品を上手にリサイクル(再商品化)して、ごみ問題や資源の有効利用、地球環境問題を改善するために作られた法律です。

「家電リサイクル法(特定家電用機器再商品化法)」が4月1日から施行されます。

これは、家庭などでごみになったテレビ、エアコン、冷蔵庫と洗濯機の4品目の家電製品を、「ごみ」として処分するのはなく、部品や原材料、熱源として再利用しようという仕組みです。

**家電製品の再利用を促進**

●家電リサイクル法は、古いものは必ず店で引き取ってもらう必要があります。

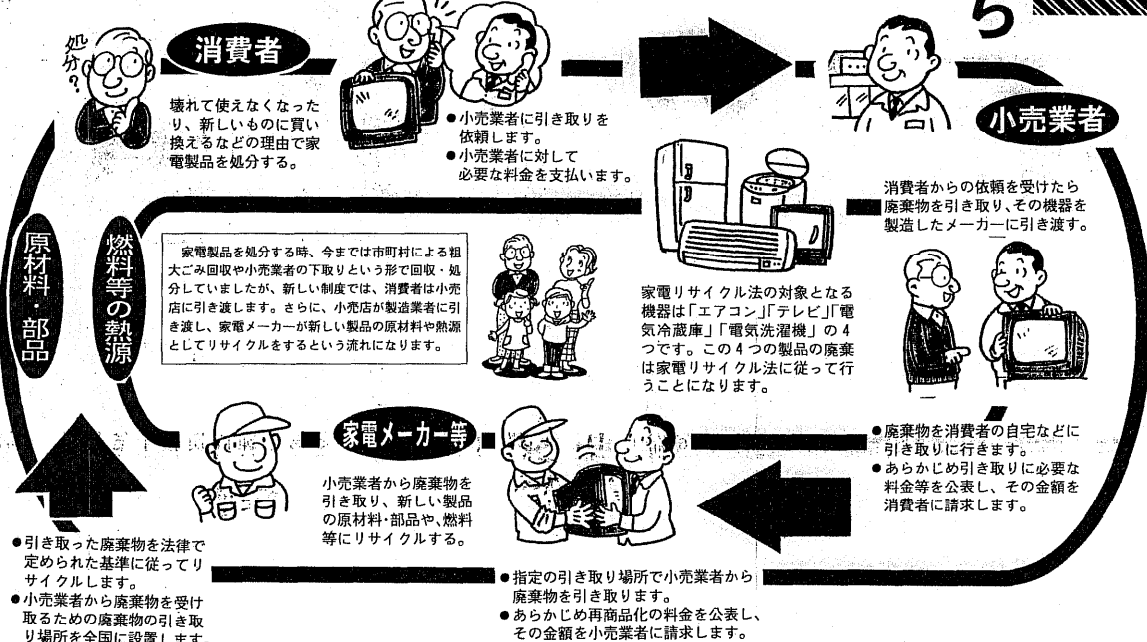
●買った後以外で不用となるときは、その製品を納入した店で引き取ってもらうことができます。

●引越先まで運んで来てもらうこともできます。

4月1日から

はじまります

## 家電リサイクル法のしくみ



**粗大ごみの無料収集の廃止**

4月から有料の戸別収集です。

この家電リサイクル法の施行に伴い、他の粗大ごみの有料の戸別収集と同等の料金と不法投棄の防止を図るため、粗大ごみの無料収集を廃止することになりました。

**予約先**  
0983-1601

**問い合わせ**  
電話 0983-11111  
FAX 0983-1603

**家電リサイクル法の背景**

一般廃棄物のリサイクル率は10%と低く、今のペースで廃棄物の埋立処理を続けた場合、埋立処理場は全国平均で2005年5月頃には埋立処理場がなくなるという恐れがあります。

**家電製品処分の課題**

●家電製品は収集に手間がかかるうえ、処理施設での破砕も難しいことから、大規模な処理施設を整備する必要があります。

**どんな法律か**

●家電リサイクル法は不法投棄を防止、循環経済社会を実現するため排出者(消費者)に再商品化の費用などの負担、小売業者には再商品化の義務を定めています。

品目	テレビ	電気冷蔵庫	電気洗濯機	エアコン
再商品化料金	2,700	4,600	2,400	3,500

引き渡しの時には、上記の料金とは、別に引き取り・運搬料金が必要です。

## 交通災害共済に加入を

●年間500円の掛金で最高150万円の見舞金●

1年以内に請求してください。平成12年度までの加入者の方で、現在も治療を継続されており、3月31日以降も治療を受けられる場合は、3月31日までに平成13年度も加入していただく必要はありません。

●平成13年3月31日までの交通事故による請求について  
請求期限は、事故の日から1年以内です。治療が1年以上かかる場合でも、一旦が負傷または死亡された場合、

区分	個人負担額	市補助額	備考
身体障害者手帳1級から3級をお持ちの方	—	500円	申込時に手帳を持参ください
生活保護受給者	—	500円	申込時に生活保護受給証明書を持参ください
家族全員が65歳以上の老人家庭	300円	200円	申込時に申し出てください
母子家庭・父子家庭および遺児	—	—	申込時に手帳を持参ください
療育手帳Aをお持ちの方	—	—	—
上記以外の方	500円	—	—

**掛金の内容**

●問い合わせ ● 都市管理課

# 今年の鬼は恐かった

## みその保育園で園児が豆まき



勇気を振り絞って鬼に豆を投げる園児

2月3日は節分の日。節分は、豆まきをし、心の中の鬼を追い払う日本の伝統的な行事です。市内でも節分なごちんねんが数多く行われました。

みその保育園で2月2日の4・5歳児による豆まきが行われました。

この日は、豆まきの前にホールでお誕生会が行われ、乳児をのぞいた全員が鬼の仮装をしました。

お誕生会が終わった後、園児が手作りの鬼の面をかぶって歌と踊りの鬼の面をかぶって歌と踊りを披露しました。園児は、鬼の面をかぶって歌と踊りを披露しました。園児は、鬼の面をかぶって歌と踊りを披露しました。

保育園にしがみつき、逃げ回ったりするばかりで、鬼に豆を投げつける元気な園児は、さすがに保育園に助けられながら、鬼にも慣れ、やっと思いで「鬼は外、鬼は外」と叫んで出しながら豆を投げつけることができました。

保育園にしがみつき、逃げ回ったりするばかりで、鬼に豆を投げつける元気な園児は、さすがに保育園に助けられながら、鬼にも慣れ、やっと思いで「鬼は外、鬼は外」と叫んで出しながら豆を投げつけることができました。



### 保育園の歌の発表や絵画展

八幡市立私立保育園「のびのび」の園児が2月28日、文化センターで発表や絵画展を行いました。歌の発表では、公・私立園児の4歳児、5歳児がそれぞれ3つのグループに分かれ、「たから仲間」や「パンパ」などの歌を歌い、元気いっぱいの歌声がホールに響いていました。

### 火災・救急統計

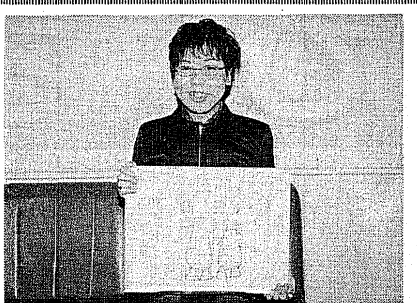
消防本部	13年1月	203人
救急隊	13年1月	203人
救急隊	13年1月	203人
救急隊	13年1月	203人

### 盲導犬が来たよ!!

#### 三小児童が福祉体験授業

目的は自由な人をサポートする盲導犬の役割を学ぶこと。2月6日、八幡市立三小で、総合的な学習の授業が行われました。

この授業は、はくみネットのボランティアが講師を務め、盲導犬の役割や訓練方法について、児童たちにわかりやすく説明しました。



### 小坂奈々さんの作品

2月6日、文化センターで開催された市社会福祉協議会主催の第11回社会福祉大会で、募集していた社協キャラクターの優秀賞を小坂奈々さんが受賞されました。

小坂さんは「うれいしです。応募した作品は、互いに愛し受け入れ合う事ができるよ」という願いを込めて、ハートをモチーフにしました。名前は『まーちゃん・なーちゃん』。2人合わせてまな(愛)ちゃんです。時々ですが、ヘルパーの活動をしているので、これからは社協のお手伝いができるかなと思っています」と、こやかに話してくれました。

### 八寿園で初めての消防訓練実施

あわてずに真か避難の消防訓練が行われました。八寿園で2月10日、初めての消防訓練が行われました。

訓練は通報、避難、消火訓練が行われ、午後1時30分、炊事場から出火したと想定され、園長が消防隊や社会福祉協議会、市役所などに通報。園内には年寄りの人たちが避難し、消防隊員が到着して消火訓練が行われました。

### まちを知る会で学校給食を体験

市民の皆さんに、ふるさと八幡をもっと知っていただくため、バスで市内を案内する「まちを知る会」が2月8日、参加者に八幡小学校で給食体験を行いました。

この日、参加者は「給食を食べるの、初めてですが、おもしろいです」と、舌鼓をうちながら話していました。



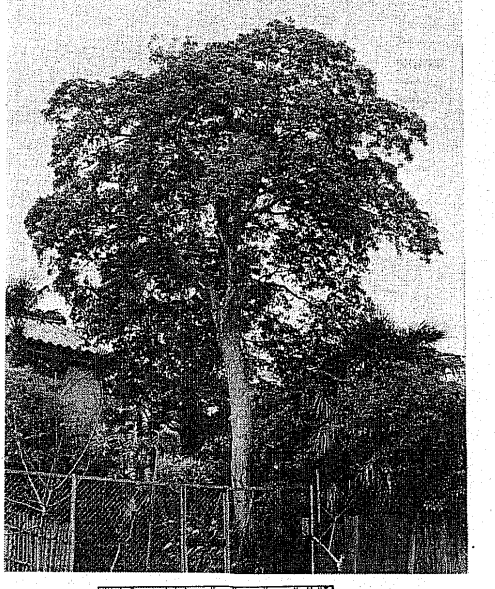
盲導犬の訓練方法の見本に見入る児童

「盲導犬を育てたい」という夢を持つ児童もいます。盲導犬の訓練方法の見本を見入る児童。盲導犬の訓練方法の見本を見入る児童。

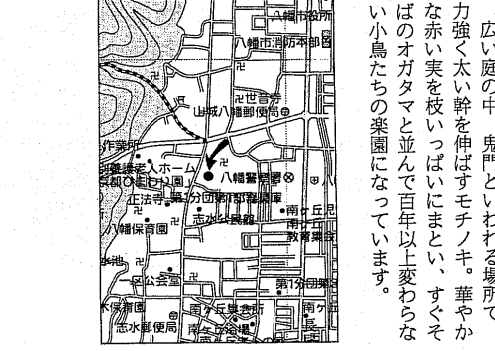
### 家族そろって雪山の自然を満喫

ファミリースキーツアー。家族でスキーを楽しむ。ファミリースキーツアー。家族でスキーを楽しむ。

# ふるさとの木 (22)



モチノキ 河原崎友雄さん(八幡市)の地域の中、鬼門といわれる場所、力強く太い幹を伸ばすモチノキ。華やかな赤い実を枝にまとい、すぐそばのオガタマと並んで百年以上変わらない小鳥たちの楽園になっています。



### 料理や音楽で異文化交流

#### 生涯学習センターで国際交流イベント

異文化交流をテーマにした国際交流イベント。世界の人と手をつなごう。生涯学習センターで国際交流イベント。

### 昔遊びを楽しむ

#### 橋本小で交流会

昔の遊びを年寄りの人から教える交流会。橋本小で交流会。昔の遊びを年寄りの人から教える交流会。

### 暮らしを知る会で学校給食を体験

市民の皆さんに、ふるさと八幡をもっと知っていただくため、バスで市内を案内する「まちを知る会」が2月8日、参加者に八幡小学校で給食体験を行いました。

### 八幡市生活情報センター

983-84051

### リサイクル

2月21日現在提供

バイク用ヘルメット	2千円	大人用三輪車	3千円
スクーター	5千円	電動自転車	2千円
ドラム缶	1千円	洗濯機	3千円
冷蔵庫	4千円	電子レンジ	2千円
洗濯機	3千円	掃除機	2千円
冷蔵庫	4千円	電子レンジ	2千円
洗濯機	3千円	掃除機	2千円

### 生活情報センター

身近なトラブルを解決するための有償相談サービス

「少額裁判」について

裁判は、争いを解決するための有償サービスです。裁判官や書記官と一緒に当事者も同席して行われます。





城南衛生管理組合 ☎631-5171

Table with columns: 収集日 (Collection Date), 収集地域 (Collection Area). Lists collection dates from 15th to 27th and corresponding areas like 橋本全域, 御馬所, etc.

粗大ゴミは4月から

予約制・有料・戸別収集になります。平成13年4月から始まります。粗大ゴミの出し方は下記のようになりますので、市民のみなさまのご協力をよろしくお願いいたします。

戸別収集の場合〔有料〕

電話予約が必要です。平日の午前8時30分から午後5時までの間に、ごみ減量推進課(☎983-1601)までご連絡ください。

環境事務所へ直接持ち込みの場合〔有料〕

平日の午前8時30分～午後5時(土・日・祝日除く)までの間であれば、随時受け付けています。直接、環境事務所(市役所東側別館)まで粗大ゴミを持ち込みください。

- ごみ減量推進課(市役所1階) ☎983-1601(直通) FAX 983-1603
●業務課(市役所東側別館) ☎983-1111(代表)

Table: 家庭内の食用廃油回収日程. Columns: 日時 (Date/Time), 回収場所 (Collection Location). Lists collection dates and locations like 上奈良公会堂, 橋本公民館, etc.

生活コーナー

Book 新着図書を紹介

八幡市民図書館 ☎982-7322 男山市民図書館 ☎982-4123

- 『児童書』 『赤ちゃんのチュン』
『成人図書』 『幽霊の怪談』 『時空の連続』 『地獄を渡るまで』 『ニースの夜』 『ブラザーズ』 『死は炎のごとく』 『石丸礼子対談』 『あなただけの物語』 『おぼろげな未来』 『老人の日記』 『おぼろげな未来』 『おぼろげな未来』

自動車文庫

Table: 巡回のお知らせ. Columns: 巡回地区名 (Itinerant Area Name), 駐車場名 (Parking Name), 巡回時間 (Itinerant Time), 巡回日 (Itinerant Day), 曜日 (Day of Week). Lists various locations and times for the mobile library service.

図書館休館日 毎週月曜日 20日(火)・29日(木)

3歳児健康診査

3歳6ヵ月児を対象とした健康診査です。幼児期における最後の総合的な健康診査です。できるだけお子さんの状態が分かる方と一緒に会場までお越しください。

成人・高齢者 機能訓練

おおよそ40歳以上で、後遺症(病後や事故による)、または老化が原因で身体の運動機能が低下し、日常生活に支障をきたしている方を対象に機能訓練を実施します。

Table: 機能訓練会場. Columns: 日 (Date), 時 (Time), 会場 (Venue). Lists training sessions on 6th, 7th, and 27th.

窓口健康相談

40歳以上の方が対象です。保健婦が、健康に関する相談に応じます。基本診の結果についてもご相談ください。

老人健康相談

60歳以上の方が対象です。血圧測定や検尿の後、保健婦が健康に関する相談に応じています。

予防接種

三種混合予防接種

接種日を基準とする生後3ヵ月以上7歳6ヵ月未満までの乳幼児を対象に、ジフテリア・百日せき・破傷風の三種混合予防接種を実施します。

Table: 実施日 (Implementation Date), 予防接種会場 (Vaccination Venue), 受付時間 (Reception Time). Lists vaccination dates and times from 1st to 29th.

麻しん(はしか)予防接種

対象 平成12年2月に生まれた幼児。接種は市内の医療機関にて行います。市の発行する「指示書」を医療機関に持参して接種を受けてください。

風しん予防接種

対象 平成12年1月に生まれた幼児。接種は市内の医療機関にて行います。市の発行する「指示書」を医療機関に持参して接種を受けてください。

保健コーナー

- ◎乳幼児健康診査や予防接種を受ける場合、あらかじめ質問票や予約票を記入してきてください。
◎母子健康手帳を忘れずに持参して来てください。
◎予防接種を受ける場合、冊子「予防接種と子どもの健康」をよくお読みください。



マタニティスクール

妊婦を対象に、産科医師による診察と産科保健の話、図書館職員による子育てと絵本についてのお話をします。※母子手帳・産前・産後検診を持参して下さい。

乳幼児・児童

3ヵ月児健康診査

生後3ヵ月児を対象とした健康診査です。股関節脱臼、心臓疾患、首のすわり状態、斜視、先天的な病気について医師が診察します。

育児健康相談

主に10ヵ月児を対象に、身体計測、発達面の観察、保健婦による育児相談を実施します。生後10ヵ月には、運動面や心の発達面で大切な時期です。

1歳6ヵ月児健康診査

1歳6ヵ月児を対象とした健康診査です。当日は身体計測、内科・産科の診察、歯ブラシ指導、保健婦による保健指導、栄養士による栄養相談と手作りおやつを試食を行います。

Table: 相談役 (Consultant), 育児相談会場 (Child Consultation Venue), 受付時間 (Reception Time). Lists consultation dates and times from 1st to 4th.

Table: 健診日 (Checkup Date), 対象となる幼児 (Target Children), 健診会場と受付時間 (Checkup Venue and Reception Time). Lists checkup dates and times from 2nd to 16th.

離乳食教室

市は、これから離乳食を始める方や、離乳食について不安や心配のある方を対象に、離乳食教室を開催します。「三つ子の魂、百まで」という古いことわざのように、幼い頃に離乳食で覚えた味覚は、お子さんの将来の食生活にずっと受け継がれてゆきます。

難病講演会

京都府田辺保健所では、下記のとおり難病講演会を開催します。受講を希望される方は事前に電話等で申込みください。

Table: 対象となる病名 (Target Disease), 慢性関節リウマチ (Chronic Arthritis), サルコイドーシス (Sarcoidosis), 炎症性腸疾患 (Inflammatory Bowel Disease). Lists speakers and venues for the lecture series.

歯科医師が家庭訪問

「食べることは、誰にとっても楽しみなこと。特に、寝たきりのお年寄りや介護を必要とする方など、身体が不自由な方にとっては数少ない楽しみの一つです。

麻しん予防接種申込書 (麻疹予防接種申込書). Fields for name, address, date of birth, and contact information.

風しん予防接種申込書 (風疹予防接種申込書). Fields for name, address, date of birth, and contact information.

冬場は血液が不足がち。献血へのご協力をよろしくお願いいたします。 12日(月) 午前10時～11時45分 午後1時15分～3時30分 献血 母子健康センター (会場)

# 今月のカレンダー 3月 MARCH 人にやさしい環境に やさしいまちを目指して

<b>1 (木)</b>	<ul style="list-style-type: none"> <li>春の火災予防運動(1日~7日まで)</li> <li>火災予防運動街頭広報(7時30分~8時30分、八幡市駅前と橋本駅前)</li> <li>テニスクール・初級(9時30分~11時、市民体育館)</li> <li>あいあいポケット「あそびの広場」A組(10時~11時30分、子育て支援センター)</li> <li>火災予防運動街頭広報(15時30分~16時30分、ツジトミ前)</li> </ul>	<p><b>市民体育館一般受付</b></p> <p>平成13年(平成13年4月1日以降)の市民体育館(アリーナ、フリースペース、会議室)の受付は、3月1日(木)から開始いたします。問い合わせ八幡市民体育館 ☎981-6111</p>
<b>2 (金)</b>	<ul style="list-style-type: none"> <li>赤ちゃんの広場(10時~11時15分、有都保育園)</li> <li>火災予防運動街頭広報(15時30分~16時30分、Aコープ京都男山店前)</li> </ul>	
<b>3 (土)</b>	<ul style="list-style-type: none"> <li>くらしのセミナー「21世紀のくらしと消費者の役割」(10時~11時30分、生涯学習センター)</li> <li>講演「生活習慣病予防について」/八幡市婦人会のつどい(13時~16時、文化センター)</li> <li>21世紀地球市民講座「分権型社会の構築」(13時30分~15時、生涯学習センター)</li> <li>ファミリースポーツデー「グラウンドゴルフ、ベタング他」(19時~21時、橋本小学校体育館)</li> </ul>	
<b>4 (日)</b>	<ul style="list-style-type: none"> <li>第24回八幡市長旗争奪社会人軟式野球大会(9時~、くすのき公園)</li> <li>第6回京都府スポーツ少年団ソフトテニス交流会(9時~、市民スポーツ公園)</li> <li>京都府南部吟剣詩舞大会(9時~17時、文化センター)</li> <li>石清水八幡宮・山林火災を想定した合同訓練(9時30分~11時30分、消防団他)</li> <li>休日応急診療所の診療日(内科・小児科・歯科、受付11時30分~17時30分、休日応急診療所)</li> </ul>	
<b>5 (月)</b>	<ul style="list-style-type: none"> <li>飼えない犬・猫の引き取り日(8時30分~9時30分、環境保全課)</li> <li>火災予防運動街頭広報(15時30分~16時30分、八幡サティ店前)</li> </ul>	
<b>6 (火)</b>	<ul style="list-style-type: none"> <li>赤ちゃんの広場(10時~11時15分、みその保育園)</li> <li>保育園の開放日(10時~11時30分、くすのき保育園)</li> <li>保育園の開放日(10時~11時30分、南ヶ丘第二保育園)</li> <li>弁護士相談日(2月27日予約分、13時30分~16時、生活情報センター)</li> <li>火災予防運動街頭広報(15時30分~16時30分、男山生協前)</li> </ul>	<p>消防記念日 (3月7日)</p>
<b>7 (水)</b>	<ul style="list-style-type: none"> <li>テニスクール・中級(9時30分~11時、スポーツ公園テニスコート)</li> <li>プラザ開設(13時~、生涯学習センター)</li> <li>女性問題基礎講座・現地学習(13時~、「随心院」※京阪六地蔵駅集合)</li> <li>火災予防運動街頭広報(15時30分~16時30分、スーパーカワセ前)</li> </ul>	
<b>8 (木)</b>	<ul style="list-style-type: none"> <li>まちを知る会(9時~16時、市内一円)</li> <li>テニスクール・初級(9時30分~11時、市民体育館)</li> <li>あいあいポケット「あそびの広場」B組(10時~11時30分、子育て支援センター)</li> <li>保育園の開放日(10時~11時30分、ぶどうの木保育園)</li> </ul>	
<b>9 (金)</b>	<ul style="list-style-type: none"> <li>南八幡高校消防訓練(14時30分~)</li> <li>赤ちゃんの広場(10時~11時15分、わかたけ保育園)</li> <li>イブニングロビーコンサート「日本のうた世界のうた」(19時30分~21時、文化センター)</li> </ul>	

<b>10 (土)</b>	<ul style="list-style-type: none"> <li>親子ふれあい茶道教室(9時30分~11時30分、山柴公民館)</li> <li>障害のある児童、生徒の学校外活動(9時30分~12時、男山第三中学校)</li> <li>おじいちゃんとの将棋教室(10時~11時30分、橋本公民館)</li> <li>外国人の人達とのふれあい交流会(10時~12時、志水公民館)</li> <li>行政相談(13時~16時、市役所1階第3会議室)</li> <li>第11回ハッピーやわた観光写真コンクール(13時~17時、文化センター)</li> <li>ファミリースポーツデー「グラウンドゴルフ、ベタング他」(19時~21時、八幡東小学校体育館)</li> </ul>	
<b>11 (日)</b>	<ul style="list-style-type: none"> <li>第11回ハッピーやわた観光写真コンクール(9時~16時、文化センター) 絵画サークル慧星会作品展(4月7日まで、文化センター)</li> <li>第7回ビックバザー(10時~13時、市役所前ひろば)</li> <li>男山地区自主防災隊消防訓練(10時~、ふれあいセンター)</li> <li>映画「ドラえもん」のび太と翼の勇者たち(10時30分~、13時30分~、文化センター)</li> <li>休日応急診療所の診療日(内科・小児科・歯科、受付11時30分~17時30分、休日応急診療所)</li> <li>青年文化祭2001バンドフェスティバル(14時~17時30分、生涯学習センター)</li> <li>普通救命講習会(13時~、文化センター)</li> </ul>	
<b>12 (月)</b>	<ul style="list-style-type: none"> <li>飼えない犬・猫の引き取り日(8時30分~9時30分、環境保全課)</li> <li>献血(10時~11時45分、13時15分~15時30分、母子健康センター)</li> <li>人権相談(13時~16時、文化センター会議室1)</li> <li>中・高年から始めるピアノ教室(13時30分~15時30分、山柴公民館)</li> </ul>	
<b>13 (火)</b>	<ul style="list-style-type: none"> <li>赤ちゃんの広場(10時~11時15分、くすのき保育園)</li> <li>保育園の開放日(10時~11時30分、南ヶ丘保育園)</li> <li>年金相談(14時~16時、文化センター2階会議室1)</li> </ul>	
<b>14 (水)</b>	<ul style="list-style-type: none"> <li>中学校卒業式(市内各中学校)</li> <li>テニスクール・中級(9時30分~11時、スポーツ公園テニスコート)</li> <li>プラザ開設(13時~、生涯学習センター)</li> </ul>	
<b>15 (木)</b>	<ul style="list-style-type: none"> <li>ふれあい入浴デー(橋本湯、八幡温泉)</li> <li>テニスクール・初級(9時30分~11時、市民体育館)</li> <li>あいあいポケット「あそびの広場」A組(10時~11時30分、子育て支援センター)</li> <li>ふれあいサポート入門講座(13時30分~15時30分、福祉会館)</li> </ul>	
<b>16 (金)</b>	<ul style="list-style-type: none"> <li>赤ちゃんの広場(10時~11時15分、竹園児童センター)</li> </ul>	
<b>17 (土)</b>	<ul style="list-style-type: none"> <li>幼稚園卒園式(市内各幼稚園 ※有都幼稚園除く)</li> <li>保育園卒園式(9時30分~、山鳩保育園)</li> </ul>	
<b>18 (日)</b>	<ul style="list-style-type: none"> <li>生涯学習スポーツフォーラム(9時~11時40分、文化センター)</li> <li>美サイクルふぁあ2001(10時~12時、市役所前広場)</li> <li>母子・父子家庭新入学児童を祝い励ます集い(10時~12時、松花堂)</li> <li>講演「これからの恋愛と恋愛小説」/講師:高樹のぶ子氏(11時~12時、生涯学習センター)</li> <li>休日応急診療所の診療日(内科・小児科・歯科、受付11時30分~17時30分、休日応急診療所)</li> <li>第18回八幡市展「書・絵画・陶芸・手工芸・写真」展示(20日まで、13時~17時、文化センター)</li> <li>東海大学付属仰星高校吹奏楽部定期演奏会(13時30分~、文化センター)</li> </ul>	
<b>19 (月)</b>	<ul style="list-style-type: none"> <li>小学校卒業式(市内各小学校)</li> <li>飼えない犬・猫の引き取り日(8時30分~9時30分、環境保全課)</li> <li>第18回八幡市展(10時~17時、文化センター)</li> </ul>	

<b>20 (火)</b>	<ul style="list-style-type: none"> <li>保育園卒園式(9時30分~、男山保育園)</li> <li>第18回八幡市展(10時~16時、文化センター)</li> <li>休日応急診療所の診療日(内科・小児科・歯科、受付11時30分~17時30分、休日応急診療所)</li> </ul> <p>春分の日</p>	
<b>21 (水)</b>	<ul style="list-style-type: none"> <li>テニスクール・中級(9時30分~11時、スポーツ公園テニスコート)</li> <li>ふれあい出張相談(13時~17時、八寿園)</li> <li>プラザ開設(25日まで、13時~17時、生涯学習センター)</li> <li>弁護士相談(3月13日予約分、13時30分~16時、生活情報センター)</li> </ul>	
<b>22 (木)</b>	<ul style="list-style-type: none"> <li>テニスクール・初級(9時30分~11時、市民体育館)</li> <li>あいあいポケット「あそびの広場」B組(10時~11時30分、子育て支援センター)</li> </ul>	
<b>23 (金)</b>	<ul style="list-style-type: none"> <li>幼稚園卒園式(有都幼稚園)</li> <li>保育園卒園式(9時~、西遊寺保育園)</li> <li>赤ちゃんの広場(10時~11時15分、美濃山幸水集会所)</li> </ul>	<p>世界気象予報 (3月23日)</p>
<b>24 (土)</b>	<ul style="list-style-type: none"> <li>保育園卒園式(10時~、有都幼稚園)</li> <li>保育園卒園式(10時~、ぶどうの木保育園)</li> <li>保育園卒園式(10時~、八幡保育園)</li> <li>ふれあい休日相談(10時~16時、福祉会館)</li> <li>劇団うりんこ公演「のはらひめ」(14時~15時、生涯学習センター)</li> </ul>	
<b>25 (日)</b>	<ul style="list-style-type: none"> <li>第24回八幡市長杯ダブルス卓球大会(9時~、男山第二中学校体育館)</li> <li>生涯スポーツセミナー(午前10時~午前11時30分、文化センター)</li> <li>ほのほの市(10時~12時、福祉センター)</li> <li>休日応急診療所の診療日(内科・小児科・歯科、受付11時30分~17時30分、休日応急診療所)</li> <li>行政相談(13時~16時、市役所1階第3会議室)</li> <li>新垣勉「コンサート」共同作業所あしたの家の15周年記念イベント(13時30分~15時、文化センター)</li> </ul>	
<b>26 (月)</b>	<ul style="list-style-type: none"> <li>飼えない犬・猫の引き取り日(8時30分~9時30分、環境保全課)</li> <li>人権相談(13時~16時、文化センター会議室1にて)</li> </ul>	
<b>27 (火)</b>	<ul style="list-style-type: none"> <li>映画「11ぴきのねことあほうどり」(10時~、生涯学習センター)</li> <li>映画「トイストーリーII」(14時~、生涯学習センター)</li> <li>弁護士相談(3月21日予約分、13時30分~16時、市役所1階会議室3)</li> <li>年金相談(14時~16時、文化センター2階会議室1)</li> </ul>	

<b>28 (水)</b>	<ul style="list-style-type: none"> <li>テニスクール・中級(9時30分~11時、スポーツ公園テニスコート)</li> <li>保育園卒園式(10時~、各市立保育園、※有都幼稚園除く)</li> </ul>																						
<b>29 (木)</b>	<ul style="list-style-type: none"> <li>テニスクール・初級(9時30分~11時、市民体育館)</li> </ul>	<p><b>子育て支援センター・あいあいポケット</b></p> <p>◆3月の「あそびの広場」</p> <table border="1"> <tr> <td>A組 1・15日(木)</td> <td>◆3月の「赤ちゃんの広場」</td> <td>いずれも</td> </tr> <tr> <td>B組 8・22日(木)</td> <td>2日(金) 有都保育園</td> <td>10時~</td> </tr> <tr> <td>いずれも10時~11時30分</td> <td>6日(土) みその保育園</td> <td>11時15分</td> </tr> <tr> <td>子育て支援センターで開催</td> <td>9日(日) わかたけ保育園</td> <td></td> </tr> <tr> <td></td> <td>13日(水) くすのき保育園</td> <td></td> </tr> <tr> <td></td> <td>16日(土) 竹園児童センター</td> <td></td> </tr> <tr> <td></td> <td>23日(日) 美濃山幸水集会所</td> <td></td> </tr> </table> <p>◆申込み・問い合わせは子育て支援センターへ ☎983-8747</p>	A組 1・15日(木)	◆3月の「赤ちゃんの広場」	いずれも	B組 8・22日(木)	2日(金) 有都保育園	10時~	いずれも10時~11時30分	6日(土) みその保育園	11時15分	子育て支援センターで開催	9日(日) わかたけ保育園			13日(水) くすのき保育園			16日(土) 竹園児童センター			23日(日) 美濃山幸水集会所	
A組 1・15日(木)	◆3月の「赤ちゃんの広場」	いずれも																					
B組 8・22日(木)	2日(金) 有都保育園	10時~																					
いずれも10時~11時30分	6日(土) みその保育園	11時15分																					
子育て支援センターで開催	9日(日) わかたけ保育園																						
	13日(水) くすのき保育園																						
	16日(土) 竹園児童センター																						
	23日(日) 美濃山幸水集会所																						
<b>30 (金)</b>	<ul style="list-style-type: none"> <li>高齢者大学卒業・修了式、講演会「土と共に生きる」/講師:ウベ・ワルタ氏(11時~12時30分、八寿園)</li> </ul>																						
<b>31 (土)</b>	<ul style="list-style-type: none"> <li>保育園入園式(10時~、ぶどうの木保育園)</li> <li>講演「21世紀は国際ボランティア年で幕開け」/講師:中田武仁氏(13時30分~15時、生涯学習センター) ※21世紀地球市民講座特別講演</li> <li>男山第二中学校吹奏楽部定期演奏会(17時30分~20時30分、文化センター)</li> </ul>																						
<b>4/1 (日)</b>	<ul style="list-style-type: none"> <li>保育園入園式(9時30分~、男山保育園)</li> <li>第20回京阪地区八幡市少年野球大会(午前10時~、市民スポーツ公園)</li> <li>休日応急診療所の診療日(内科・小児科・歯科、受付11時30分~17時30分、休日応急診療所)</li> </ul>																						
<b>2 (月)</b>	<ul style="list-style-type: none"> <li>飼えない犬・猫の引き取り日(8時30分~9時30分、環境保全課)</li> <li>保育園入園式(10時~、西遊寺保育園)</li> </ul>																						
<b>3 (火)</b>	<ul style="list-style-type: none"> <li>弁護士相談(3月27日予約分、13時30分~16時、生活情報センター)</li> </ul>	<p><b>市民スポーツ公園グラウンド 4月の開放日</b></p> <p>日時 平成13年4月8日午前9時~午後5時</p> <p>申込み・3月6日(火)午前9時から電話で問い合わせ 公園施設事業部 ☎981-6111 へ</p>																					
<b>4 (水)</b>	<ul style="list-style-type: none"> <li>婦人防火推進会議(9時30分~、消防本部)</li> <li>保育園入園式(10時~、八幡保育園)</li> </ul>																						

**休日応急診療所**

休日に病気になったら休日診へ

- 診療日 日曜日・祝日・年末年始
- 診療科目 内科・小児科・歯科
- 受付時間 11時30分から17時30分

大丈夫ですよ!

☎983-3001 (母子健康センター内に併設)

**国民健康保険診療所**

保険証を忘れずにお持ちください

- 診療日 月・水・金曜日(祝日除く)
- 診療科目 眼科・耳鼻咽喉科
- 受付時間 13時30分から15時50分

私にまかせて!

**口座振替**

便利です!

税や公共料金の納付は口座振替で

口座振替の申込みは、市内の金融機関、市外の八幡市収納取扱金融機関、市役所で手続きができます。通帳・届出印・納付書を忘れずにご持参ください。

▶問い合わせ ☎983-1111(代表)

市税・国保税は納税課へ、上下水道料金は水道総務課へ、年金保険料は国保年金課へお問い合わせ下さい。