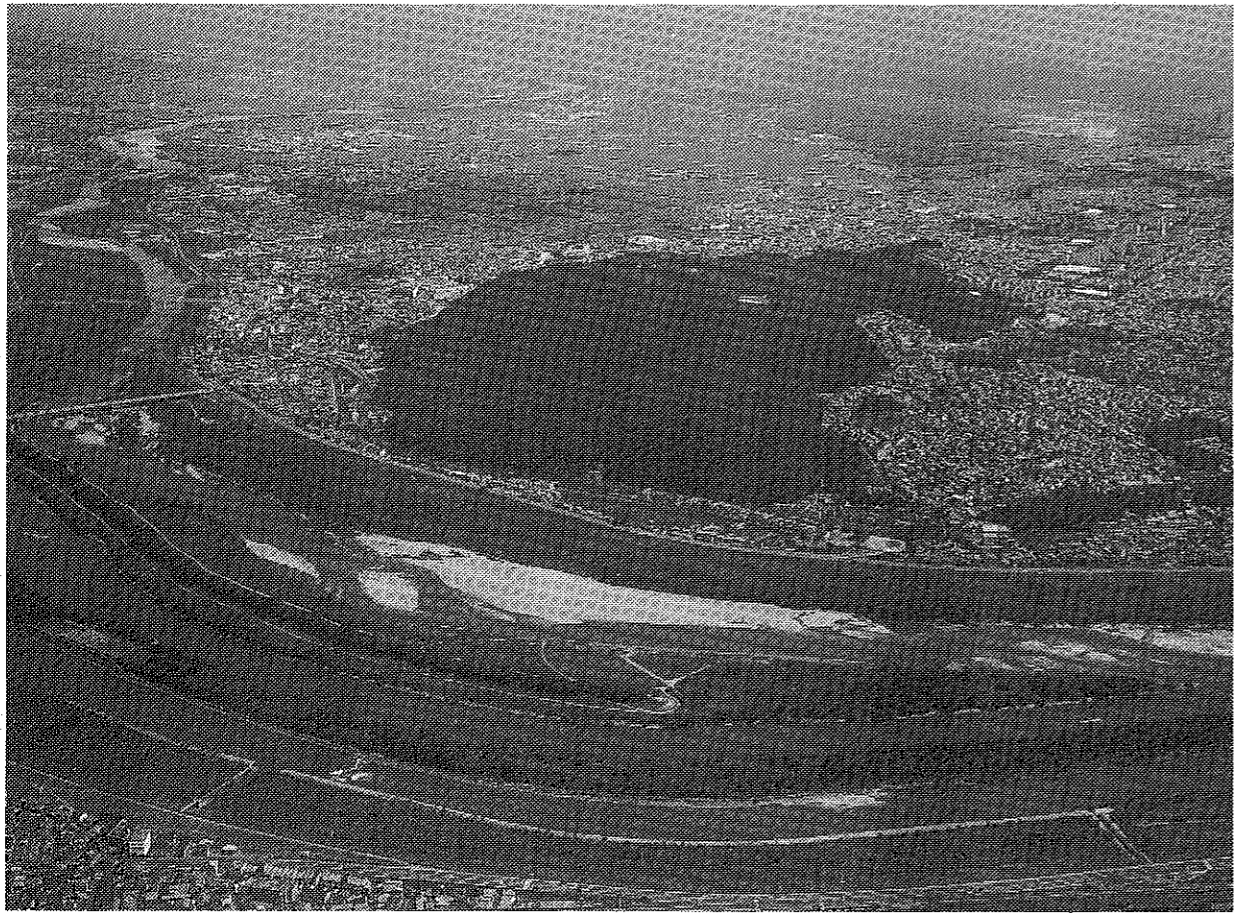
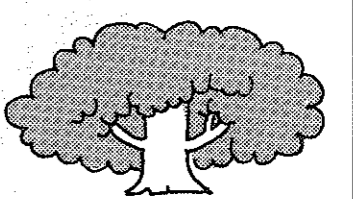






# みどりの保全 創出 活用



三川合流部と男山(写真手前から桂川・宇治川・木津川の順)

## みどりの基本計画を策定

### みどりと人がおりなす ふれあいのまち

八幡市には、男山や木津川、広大な田園地帯とそこに点在する鎮守の森などの豊かな自然と、石清水八幡宮や松花堂庭園などの貴重な歴史・文化資源が今も残っています。

一方で、第二号幹線自動車道、第二京阪道路、京都第二外環状道路の整備や、それらのインパクトを生かした産業・経済、地域交流など、さまざまな都市活動がより活発となり、市域の姿は大きく変化して

#### 計画の基本理念

- 1 八幡の豊かな自然や歴史風土のみどりを守り、次の世代へと発展的に継承していきます。
- 2 都市環境の向上を図り、かつ地球環境にもやさしみどりのまちづくりをめざします。
- 3 みどりが人々に憩い安らぎを与え、安全・安心で、生き生きとした市民生活が営めるまちづくりをめざします。

#### みどりの将来都市像

##### みどりと人がおりなす ふれあいのまち

男山や雄大な木津川・三川合流部などの自然に抱かれて、まちなみはみどりに包まれています。

まちのみどりは、市民が誇りと愛着を持って、守り、増やし、育てています。

市民はそれらのみどりに憩いと安らぎを感じ、生活にはみどりが息づいています。

市民は自然、歴史、文化資源を活かした多様な交流を行い、まちはにぎわいと活力にあふれています。

いつも、市民の笑顔とみどりが輝いています。

#### みどりの基本方針

##### みどりを守り育てる 保全

男山や木津川をはじめとする自然環境や、田園地帯、鎮守の森や寺の樹林地帯、継承すべき貴重な自然やみどりを発展的に将来へ受け継ぐべく、市民と一体となってみどりの保全活用をはかります。

##### みどりを創り育てる 創出

公園、道路などの公共空間、また民有地などにおいて、市民参加によるみどりの創出、安らぎ空間の創出と景観演出を推進すること

#### みどりの推進方策

##### 市民・企業・行政が力を合わせてみどりのまちづくりを推進します

●市民の役割  
市民自らがみどりを愛し、暮らしの中で楽しんでみどりを創り、育て、守ることが大切です。身近なところからみどりを増やし、身近な道や公園の整備や、道路や公園などの整備や、公共空間におけるみどりの創出と維持管理を推進すること、市民や企業の活動の支援策を充実させ、協力してみどりを進めることが望まれます。

●企業の役割  
工場や事業所において、みどりの創出や維持管理を推進すること、市民や企業の活動の支援策を充実させ、協力してみどりを進めることが望まれます。

#### 市民の緑化目標

市街地では、住宅地内における庭などのグリーンなスペース(建物と駐車スペースを除いたもの)が実質的に削減されています。したがって、市民一人ひとりの小さなみどりも積み重ねれば、環境、市街地景観に大きな影響を与えるものと見られます。

#### みどりの創出や活用

- 庭や玄関に花や高木を植える
- コンテナガーデンやフラワーポットを置く
- 堀やフェンスを生垣にする
- ベランダや窓辺を花で飾る
- 壁にツタを這わせたり屋上を緑化する

#### みどりの配置方針

都市基幹公園・近隣公園・樹林地帯などのみどりを有する力を、みどりの拠点として位置づけ、第3次八幡市総合計画(都市計画マスタープラン)で位置づけられている、男山を含めた三川合流部周辺(仮称「八幡インターン・シンク」周辺)、流れ橋周辺、松花堂庭園周辺は、特に重要な地区のため、緑化重点地区に位置づけ、重点的に緑化を図ります。

北部緑化重点地区：男山、八幡市駅を含む三川合流部周辺  
西部緑化重点地区：さくら近隣公園を含む松花堂庭園周辺  
南部緑化重点地区：仮八幡インターン・シンク周辺  
東部緑化重点地区：市民スポーツ公園を含む流れ橋周辺

#### ●問い合わせ ●公園緑地課

#### ●目標年次(平成28年)における確保目標

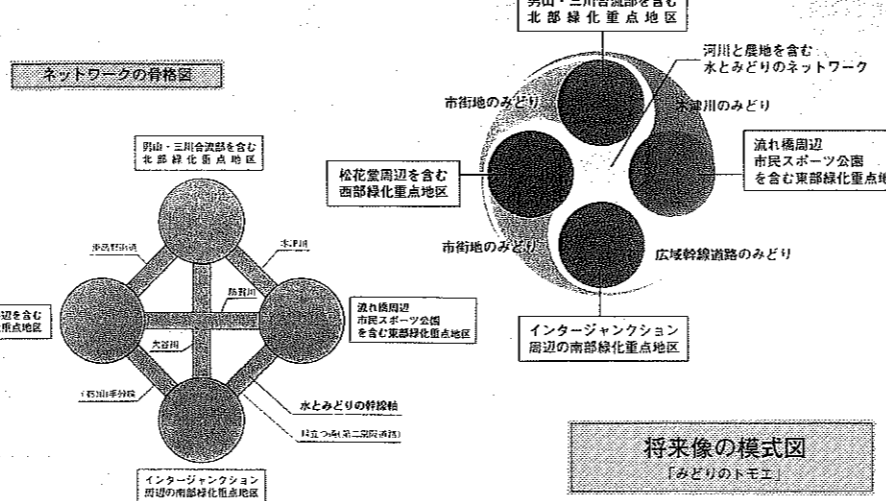
区分	現況(H8)	目標年次
市街地	71.1ha	概ね92ha
都市計画区域	238.4ha	概ね586ha
都市公園面積	47.2ha	概ね219ha
都市公園等面積	56.6ha	概ね377ha

#### ●目標年次(平成28年)における市民1人当たり目標面積

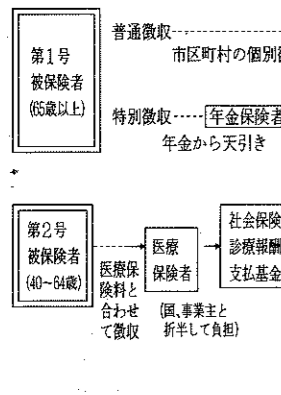
区分	現況(H8)	目標年次
都市公園	6.28㎡/人	22㎡/人
都市公園等	7.52㎡/人	38㎡/人

#### みどりの基本計画とは?

「みどりの基本計画」は、都市緑地保全法により市町村が地域の実情に即して策定し、独自に緑地の保全及び緑地の推進に関する基本計画を定めるもので、その内容は、公園や緑地の整備、保全などの都市計画に基づくだけでなく、公共空間及び公共施設や民有地の緑化、市民や事業者などへの普及啓発活動など、「みどり」について幅広く、総合的に体系的な計画です。



#### 保険料の流れ



つぎに保険料の納付方法については、老齢・退職年金が月額5,000円以上の方は年金から天引きされることになり、月額1,500円に満たない方は個別に口座振替などの方法により直接納付していただくことになります。

また40歳・64歳の方第2号被保険者で医療保険(国民健康保険、健康保険)などに加入されている方には、保険料の計算の仕方や額が加入している医療保険により異なります。

たとえば、健康保険(健康保険組合、政府管掌健康保険)に加入されている場合は保険料は料率に応じて異なります。保険料の半分は事業主が負担し、残りはサラリーマンの妻などの被扶養者の分は各健康保険の被保険者が負担することになります。

国民健康保険に加入している場合は保険料は所得や資産に応じて異なり、また、保険料の半分は国が負担します。さらに世帯主が世帯主の分も負担します。

納付方法については、加入している医療保険の保険料と合わせて納めます。

## 介護保険制度 Q&A

Q 介護保険料はどのように設定され、それが負担することになりますか?

- 第1段階 生活保護の受給者・老齢福祉年金受給者(市民税非課税世帯) 基準額×0.5
- 第2段階 世帯全員が市民税非課税 基準額×0.75
- 第3段階 本人が市民税非課税 基準額×1
- 第4段階 本人が市民税課税で合計所得金額250万未満 基準額×1.25
- 第5段階 本人が市民税課税で合計所得金額250万以上 基準額×1.5

(9)

介護保険準備室 ☎983-1111

### 交通遺児奨学金

対象者は5月末日までに申請を

京都府では、交通事故でかけがえのないお父さんやお母さんなどを亡くされた方々の健やかな成長を願って「交通遺児奨学金支給事業」を実施しています。

▼対象者 府内に居住し、陸・海・空の交通事故により親などを亡くされた乳幼児、小学生、中学生、高校生など

▼申込方法 5月31日まで、児童福祉課へ申請用紙を提出してください。(6月以降に申請された場合は、申請月の翌月から支給)

支給額	金額
乳幼児	1万1000円
小学生	2万1500円
中学生	4万3000円
高校生	6万4000円
高等学校入学支度金	3万5000円

●問い合わせ 児童福祉課

### 市立幼稚園・保育園であそぼう

保育園名	開放日	幼稚園名	開放日
くすのき	5月26日(※)	八幡	5月15日(※)
わかたけ	6月2日(※)	八幡第二	6月19日(※)
なつめ	6月3日(※)	八幡第三	5月15日(※)
みその	6月3日(※)	八幡第四	6月5日(※)
なつめ第二	6月9日(※)	橋本	6月19日(※)
なつめ第三	6月9日(※)		
有都	6月9日(※)		
なつめ第四	6月11日(※)		
みやこ	6月11日(※)		
なつめ第五	6月16日(※)		
なつめ第六	6月16日(※)		

時間 10時~11時30分 ※雨天の場合も開放

時間 9時30分~11時30分 ※雨天の場合も開放

市立幼稚園と保育園では、入園前の乳幼児と保護者の皆さんに園を開放しています。親子で遊びに来てください。また、子育ての悩みなどについても職員にご相談ください。

●問い合わせ 農政課

### 市民農園 入園者募集

市では、土に親しむこと、ふるさと意識を高めてもらうこと、「市民農園」を開設しています。

▼対象者 市内在住、在勤者

▼農園場所 野尻地区(市民体育館南側)

▼区画 1区画約33平方メートル(10坪)

▼入園料 1万9800円

▼その他 申込多数の場合は5月7日に抽選します

▼申込み 市役所2階農政課

●問い合わせ 農政課

### 児童手当

5月中に認定請求を

家庭生活の安定・児童の健全育成を図ることを目的に、第1号児童手当が支給されます。

▼対象者 3歳未満の児童を養育している人で、前年の収入が一定額未満の場合に受けられます。5月中に認定請求してください。

▼手続き 対象となる人の子は1人につき月額1000円となり、2階児童福祉課へ申請してください。

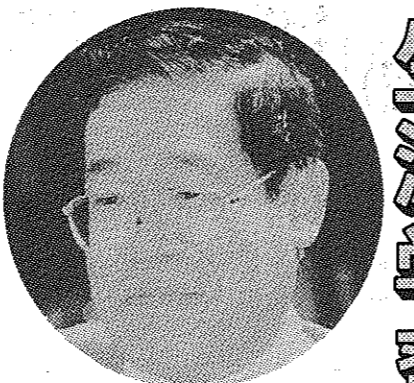
※この手当は毎月2月、6月、10月にそれぞれの前月分まで支給されます。

▼その他 昨年度に児童手当認定請求が却下された方も、平成10年分の所得及び扶養人数によって、平成11年度に支給できる場合があります。5月中に認定請求してください。

●問い合わせ 児童福祉課

Table with 2 columns: Category (e.g., 弁護士相談, 人権相談) and Details (Date, Time, Location).

5月 相談コーナー



生涯学習開講式 5月22日(土) 午後1時15分~3時45分 生涯学習センター



新緑の背割堤で開催 市民文化振興会絵画部会では、第35回市民写生会を開催します。

手作りフェア 99作品展

5月22日(土) 午前10時~午後5時 5月23日(日) 午前10時~午後4時 生涯学習センター2階

イブニングロビーコンサート

Vol.1 バロック特集 5月21日(金) 開演 午後7時30分 文化センター1階 市民ロビー

あなたも一言

Series of small articles with photos and text, including '八幡小松', '八幡月夜田', '橋本意足', '八幡軸'.

今月のテーマは... 連休の過ごし方

第4回身近な環境問題

ハチやハチの巣で困ったな? 毎年、夏から秋にかけて、ハチによる刺傷被害が増えています。

第4回身近な環境問題

環境保全課 5月22日(土) 午後1時15分~3時45分 生涯学習センター

市民体育館で開催

市民体育館で開催 市市民体育館では、市民体育館で開催の各種大会を開催します。

くらしの法律講座

くらしの法律講座 5月29日(土) 午後1時30分~3時30分 文化センター3階会議室

くらしのセミナー

Table with 2 columns: Date/Time and Content (e.g., 5月21日(金) 最後自分らしく生きる).

後援コーナー

後援コーナー 邦楽演奏会を開催します。5月23日(日) 午後1時~4時30分

短しんごう

短しんごう 18日(火) 午後10時~11時 15分~午後3時30分

入院中の食事代を減額

入院中の食事代を減額 入院中の食事に係る患者の一部負担額に対し、減額制度があります。

入院時の負担金を減額

Table with 2 columns: Category (e.g., 低所得者, 市民税非課税世帯) and Amount (e.g., 1日760円).

母子家庭奨学金

母子家庭奨学金 申請を受け付けます 京都市では、経済的社会的立場におかれて...

音楽連盟の団員募集

Table with 4 columns: Group Name, Recruitment Target, Practice Date, Venue.

入院時の負担金を減額

入院時の負担金を減額 4月1日から、65歳以上の方で「老人健康保健法による医療受給者証」をお持ちの方が...

入院時の負担金を減額

入院時の負担金を減額 対象になるとと思われる方は、印鑑・健康保険証・老人健康法医療受給者証を持参のうえ、高齢福祉課で5月中旬に手続きをしてください。

入院時の負担金を減額

Table with 2 columns: Category (e.g., 低所得者, 市民税非課税世帯) and Amount (e.g., 1日760円).

# 白い花にひとしずく 秋の美り期待し人工授粉

八幡市の特産「やわたのナン」は、愛稱「着果しない」といふ特性を克服するため、4月9日から約10日間、ナンの人工授粉作業が行われました。この人工授粉は、同じ品種の花粉で、



秋の美りを期待しナンの花に一輪一輪丁寧に花粉を付ける農家の人々

は、受粉したかどうかが分かるのは約10日後、つまり実が膨らんでくると「ひとしずく」といふように、着果率が上がります。その後も農家の袋掛け作業は忙しそうです。八幡市特産のナンは、川口地区と内里地区で32戸の農家が年間約144トンのナンを生産しており、豊かな「新水」や「みどり」や「豊」の水「新水」や「豊」

十郎」などの品種が中心に栽培されています。観光シーズン、川口地区で昭和39年に開園、最盛期には25万所が開園していましたが、昨年から減少傾向にあり、今年度は約10万所と見られています。この中には、川口地区で昭和39年に開園、最盛期には25万所が開園していましたが、昨年から減少傾向にあり、今年度は約10万所と見られています。

八幡市少年少女合唱団の定期発表会が4月4日、文化センターで行われました。合唱は、歌を通じて健康な青少年の育成を図るとして、今年度は、20回目を迎えた定期発表会です。コーラスとミュージカルの二部構成で行われ、団員たちの通ったさわやかな歌声が会場を魅了しました。

春を彩るつばね展が4月2日から4日、3日間、松花堂で開催されました。つばね展は、やわた植民地会、財やわた市民文化事業団、市の主催で行われ、今年で11回目、会場には、約800種の切り花、鉢植えなどのツバネや、団員たちの通ったさわやかな歌声が会場を魅了しました。

高齢者の交通事故防止を目的に、結成されている旧市街地高齢者交通安全防止止ル地区推進委員の委嘱状交付式が4月2日、八幡警察署で行われました。松本署長から委嘱状を交付された委員を代表して、交通安全推進委員が「地域の交通安全を高める立場から改善・解決するに努めたい」と、決意を表明しました。

電気代の支払いに困っている市民が、電気代を寄付する取り組みが、市民体育館で実施されました。市民体育館で実施されました。市民体育館で実施されました。

インターネットが、パソコンの普及に伴って、インターネットの利用も増えてきました。ネットショッピングを利用したり、電子メールをやり取りしたり、情報収集などは、ホームページ開設による情報発信など、活用範囲はますます広がっています。

## 消費生活モニター決まる

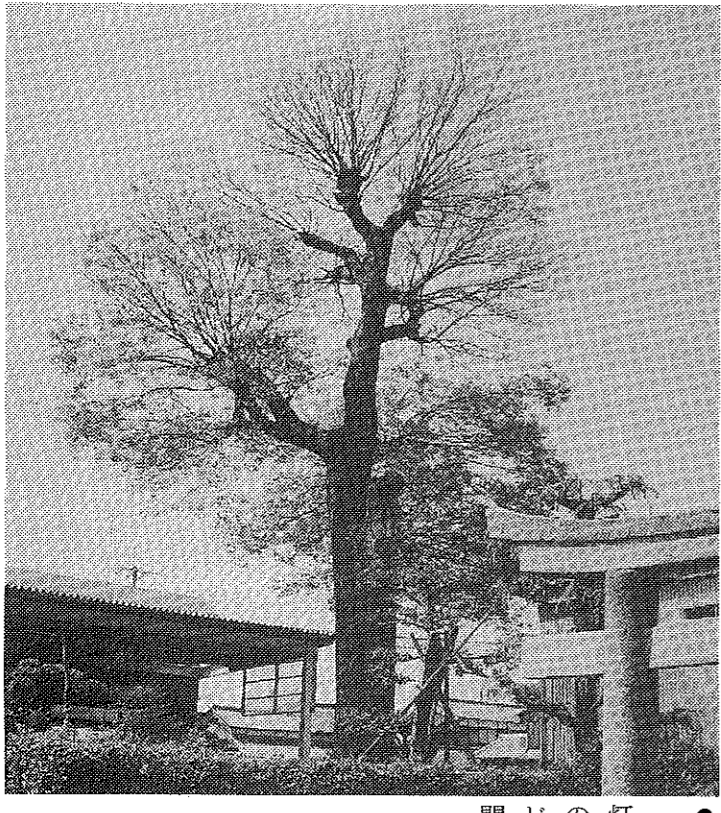


平成11年度の消費生活モニター委嘱状交付式と研修会が4月2日、生活情報センターで行われました。この日、菱田市長から委嘱状を交付された10人のモニターは、消費生活モニターとしての業務内容や最近の相談事例などを学びました。

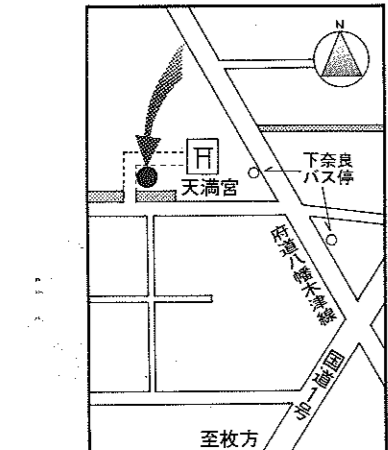
消費生活モニターは、市民と行政のパイプ役として市内の物価の安定を図ることを目的に、食品や日用品の価格調査などを行い、物価調査結果を「広報やわた」で毎月、市民の皆さんにお知らせしています。なお、今回、委嘱されたモニターは、次の皆さんです。(敬称略)

阿部隆子、高田三郎、小林孝子、大川和美、村井恵美子、今井万紗子、市川真起子、飯沼記代子、細井美奈子、藤原勉

## ふるさとの木(2)



むくのき山下奈良奥垣内  
小さな石造りのたいこ橋を渡ると、一對の灯籠に守られて高くそびえる大むくのき。その太い幹の根本に腰を下ろし、そっと目を閉じると、境内で遊ぶ子どもたちの声が今にも聞こえてきそうです。



至教方

## ピッカピッカの1年生



市内小学校新1年生の給食が、4月15日から始まりました。今年度、263人が初めての学校給食を体験しました。

八幡第四小学校1年生組では、授業が終了後給食時間になると児童の机の上には、アメのキャラクターの給食袋が並び、エプロン姿の給食当番が先から牛乳やお皿の配り、カレーの盛り付け方を教わっていました。

4月16日、八幡第一小学校で新1年生を対象に交通安全指導が行われました。授業が終了後、新1年生がプレイルームに集まり、八幡警察の交通指導員から道路の歩き方、自転車の乗り方、交通安全の注意点を教わりました。

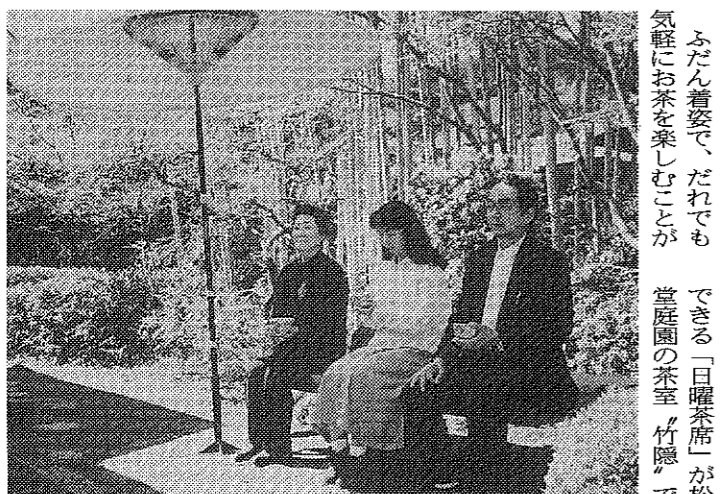
「やわた女性市民会議」が発足  
男女共同参画社会を目指す。市民体育館で実施されました。

電気代を寄付  
市民体育館で実施されました。

インターネットが  
市民体育館で実施されました。

生活情報センター  
市民体育館で実施されました。

## 美しい庭園を眺め一服 松花堂で日曜茶席開催



床几に腰掛け美しい庭園を眺めながら茶を一服

ふんばり茶席、だれでも気軽に茶を飲むことが出来る「日曜茶席」が松花堂の庭園で4月11日から開催されています。

市民体育館で実施されました。

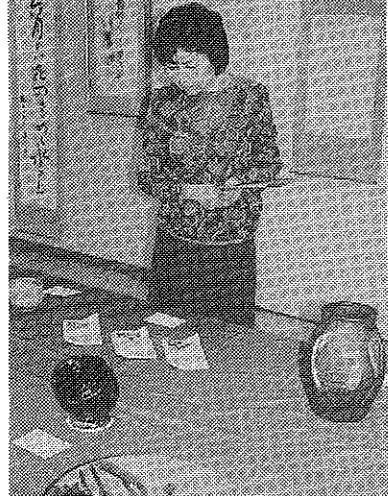
市民体育館で実施されました。

市民体育館で実施されました。

市民体育館で実施されました。

市民体育館で実施されました。

## プロ顔負けの力作を展示 第16回八幡市展



プロ顔負けの力作を展示

八幡市民の手による芸術作品展覧会として親しまれている第16回八幡市展が3月26日から28日まで、3日間、文化センターで開催されました。

市民体育館で実施されました。

市民体育館で実施されました。

市民体育館で実施されました。

市民体育館で実施されました。

## 物価情報

市消費生活モニターによる4月の価格調査で、特に価格変動の大きかった品目を対前月比でお知らせします。

品目	対前月比	品目	対前月比
じゃがいも	15.4%	キャベツ	29.5%
豚肉	11.3%	たまねぎ	10.8%
たまねぎ	10.8%	牛肉	13%
キャベツ	29.5%	たまねぎ	19.7%

★増減比率  
対前月比 1%値下げ  
対前年比 9.5%値下げ

## リサイクル

4月23日現在

- 大人用自転車 3000円
- 子供用自転車 1500円
- 電動自転車 4000円
- 電動アシスト自転車 5000円
- 電動スクーター 10000円
- 電動バイク 15000円
- 電動バイク 20000円
- 電動バイク 25000円
- 電動バイク 30000円
- 電動バイク 35000円
- 電動バイク 40000円
- 電動バイク 45000円
- 電動バイク 50000円
- 電動バイク 55000円
- 電動バイク 60000円
- 電動バイク 65000円
- 電動バイク 70000円
- 電動バイク 75000円
- 電動バイク 80000円
- 電動バイク 85000円
- 電動バイク 90000円
- 電動バイク 95000円
- 電動バイク 100000円

市民体育館で実施されました。

八幡市生活情報センター  
〒983-3840  
山形県八幡市3丁目4番5号



# 5 MAY お知らせ版

1 (土)	
2 (日)	<ul style="list-style-type: none"> <li>◆パターゴルフ大会 (9時~16時、男山レクリエーションセンター)</li> <li>◆日曜茶席 (10時~15時、松花堂庭園)</li> <li>◆休日応急診療所の診療日 (内科・小児科・歯科、受付11時30分~17時30分、休日応急診療所)</li> </ul>
3 (月)	<ul style="list-style-type: none"> <li>◆パターゴルフ大会 (9時~16時、男山レクリエーションセンター)</li> <li>◆休日応急診療所の診療日 (内科・小児科・歯科、受付11時30分~17時30分、休日応急診療所)</li> </ul> 
4 (火)	<ul style="list-style-type: none"> <li>◆パターゴルフ大会 (9時~16時、男山レクリエーションセンター)</li> <li>◆休日応急診療所の診療日 (内科・小児科・歯科、受付11時30分~17時30分、休日応急診療所)</li> </ul>
5 (水)	<ul style="list-style-type: none"> <li>◆松花堂市民交流無料開放の日 (9時~15時、松花堂庭園)</li> <li>◆パターゴルフ大会 (9時~16時、男山レクリエーションセンター)</li> <li>◆休日応急診療所の診療日 (内科・小児科・歯科、受付11時30分~17時30分、休日応急診療所)</li> </ul>
6 (木)	◆弁護士相談 (4月27日予約分) (13時30分~16時、生活情報センター)
7 (金)	◆エアロビクス教室 (10時~11時30分、市民体育館)
8 (土)	◆市長杯ソフトテニス大会・中学生の部 (9時~、市民スポーツ公園)
9 (日)	<ul style="list-style-type: none"> <li>◆第22回市長杯争奪テニス大会・ダブルス (8時50分~、市民スポーツ公園)</li> <li>◆第23回市長杯争奪家庭婦人バレーボール大会 (9時30分~、市民体育館)</li> <li>◆日曜茶席 (10時~15時、松花堂庭園)</li> <li>◆休日応急診療所の診療日 (内科・小児科・歯科、受付11時30分~17時30分、休日応急診療所)</li> </ul> 

10 (月)	<ul style="list-style-type: none"> <li>◆飼えない犬・猫の引き取り日 (8時30分~9時30分、環境保全課)</li> <li>◆行政相談 (13時~16時、市役所1階会議室3)</li> </ul>
11 (火)	<ul style="list-style-type: none"> <li>◆家庭児童相談出張相談 (10時~15時、男山公民館)</li> <li>◆年金相談 (13時~16時、文化センター2階会議室1)</li> <li>◆人権相談 (13時~16時、文化センター2階会議室2、生涯学習センター会議室1)</li> </ul>
12 (水)	◆こどもの日の集い (15時30分~17時、八幡こどもセンター)
13 (木)	◆あいあいポケット「あそびの広場」A組 (10時~11時30分、子育て支援センター)
14 (金)	<div style="border: 1px solid black; padding: 5px;"> <p align="center"><b>子育て支援センター・あいあいポケット</b></p> <p align="center">◆5月の「あそびの広場」 ◆「子育て講座(人形劇)」</p> <p>A組 13日(木) いずれも 5月27日(木) 10時~11時</p> <p>B組 20日(木) 10時~11時30分 親子で人形劇を楽しもう</p> <p align="center">申込み・問い合わせ 子育て支援センター ☎983-8747</p> </div>
15 (土)	◆エアロビクス教室 (10時~11時30分、市民体育館)
16 (日)	<ul style="list-style-type: none"> <li>◆第22回市長杯争奪テニス大会・シングルス (9時~、市民スポーツ公園)</li> <li>◆第1回佐藤康光名人杯将棋大会 (9時~、文化センター小ホール)</li> <li>◆日曜茶席 (10時~15時、松花堂庭園)</li> <li>◆第35回市民写生会 (10時~16時、木津川背割堤一帯)</li> <li>◆八幡第五小学校区福祉委員会設立総会 (10時~、福祉センター)</li> <li>◆休日応急診療所の診療日 (内科・小児科・歯科、受付11時30分~17時30分、休日応急診療所)</li> </ul>
17 (月)	◆飼えない犬・猫の引き取り日 (8時30分~9時30分、環境保全課)
18 (火)	<ul style="list-style-type: none"> <li>◆高齢者スポーツ教室 (9時30分~11時30分、男山レクリエーションセンター)</li> <li>◆知的障害児者相談 (10時~12時、福祉会館)</li> <li>◆弁護士相談 (5月11日予約分) (13時30分~16時、生活情報センター)</li> </ul>
19 (水)	<div style="border: 1px solid black; padding: 5px;"> <p align="center"><b>市民スポーツ公園グラウンド</b></p> <p align="center"><b>6月の開放日</b></p> <p>日 時 6月13日(日) 午前9時~午後5時</p> <p>申込み 5月18日(火) 午前9時から電話で</p> <p>問い合わせ 公園施設事業課 ☎981-6111へ</p> </div>

20 (木)	<ul style="list-style-type: none"> <li>◆ウィークデーレディーステニス春季大会 (9時~、市民スポーツ公園)</li> <li>◆女性テニス教室 (9時30分~11時30分、市民体育館)</li> <li>◆あいあいポケット「あそびの広場」B組 (10時~11時30分、子育て支援センター)</li> </ul>
21 (金)	<ul style="list-style-type: none"> <li>◆エアロビクス教室 (10時~11時30分、市民体育館)</li> <li>◆くらしのセミナー・第1回 (13時30分~15時30分、文化センター3階講習室5)</li> <li>◆イブニングロビンコンサートV.O.L. 1 (19時30分~、文化センター1階市民ロビー)</li> <li>◆八幡小学校区福祉委員会総会 (19時30分~、2区公会堂)</li> </ul>
22 (土)	<ul style="list-style-type: none"> <li>◆ファミリーハイキング (8時30分~17時、奈良県柳生街道)</li> <li>◆少年スポーツ教室・サッカー (9時~11時、馬場市民公園)</li> <li>◆陸上競技教室 (9時30分~11時30分、男山中学校)</li> <li>◆手作りフェア99作品展 (~23日、10時~17時、生涯学習センター)</li> <li>◆生涯学習開講式 (13時15分~15時45分、生涯学習センター)</li> </ul>
23 (日)	<ul style="list-style-type: none"> <li>◆日曜茶席 (10時~15時、松花堂庭園)</li> <li>◆障害者ふれあい広場「スポーツ・レクリエーションフェスティバル」(10時~、丹波運動自然公園)</li> <li>◆休日応急診療所の診療日 (内科・小児科・歯科、受付11時30分~17時30分、休日応急診療所)</li> <li>◆普通救命講習会 (13時~17時、文化センター3階)</li> </ul>
24 (月)	<ul style="list-style-type: none"> <li>◆飼えない犬・猫の引き取り日 (8時30分~9時30分、環境保全課)</li> <li>◆人権相談 (13時~16時、文化センター2階会議室2)</li> </ul>
25 (火)	<ul style="list-style-type: none"> <li>◆高齢者スポーツ教室 (9時30分~11時30分、男山レクリエーションセンター)</li> <li>◆年金相談 (13時~16時、文化センター2階会議室1)</li> <li>◆行政相談 (13時~16時、市役所1階会議室3)</li> </ul>
26 (水)	◆弁護士相談 (5月18日予約分) (13時30分~16時、市役所1階会議室3)
27 (木)	<ul style="list-style-type: none"> <li>◆女性テニス教室 (9時30分~11時30分、市民体育館)</li> <li>◆あいあいポケット「子育て講座一人形劇」(10時~11時、子育て支援センター)</li> <li>◆家庭児童相談出張相談 (10時~15時、男山公民館)</li> </ul>

28 (金)	◆エアロビクス教室 (10時~11時30分、市民体育館)
29 (土)	<ul style="list-style-type: none"> <li>◆男性料理教室 (9時30分~12時30分、男山公民館)</li> <li>◆くらしの法律講座・第1回 (13時30分~15時30分、文化センター3階会議室3)</li> </ul>
30 (日)	<ul style="list-style-type: none"> <li>◆第15回市民総合体育大会総合開会式 (9時~、市民体育館)</li> <li>◆市民スポーツ公園グラウンド5月の開放日 (9時~17時、市民スポーツ公園)</li> <li>◆日曜茶席 (10時~15時、松花堂庭園)</li> <li>◆休日応急診療所の診療日 (内科・小児科・歯科、受付11時30分~17時30分、休日応急診療所)</li> </ul>
31 (月)	◆飼えない犬・猫の引き取り日 (8時30分~9時30分、環境保全課)
6/1 (火)	◆高齢者スポーツ教室 (9時30分~11時30分、男山レクリエーションセンター)
2 (水)	
3 (木)	<ul style="list-style-type: none"> <li>◆手紙教室「絵手紙」(9時30分~11時30分、男山公民館)</li> <li>◆女性テニス教室 (9時30分~11時30分、市民体育館)</li> </ul>
4 (金)	<ul style="list-style-type: none"> <li>◆卓球教室 (10時~12時、市民体育館)</li> <li>◆くらしのセミナー・第2回 (13時30分~15時30分、文化センター3階講習室5)</li> <li>◆エンジョイエアロビクス教室 (19時~20時30分、文化センター1階ハーサル室)</li> </ul>

**税や公共料金の納付は口座振替で**

…口座振替はこんなに便利…

- ・納期ごとのわずらわしさを解消
- ・納め忘れがなく安心
- ・通帳に支払いが記録され家計簿がわかりにもなります

【申込み】

通帳・届出印・納付書を持参し、市内金融機関及び市外の八幡市取扱金融機関または市役所で手続きができます


【問い合わせ】

納税課(市税)  
水道総務課(上下水道料金)  
国保年金課(国保税・年金保険料)  
☎983-1111

休日に病気になったときは……

**休日応急診療所**

▶診療科目 内科・小児科・歯科  
▶受付時間 11時30分~17時30分



☎983-3001  
(市役所北側)

診療日は月・水・金(祝日は除く)

**国民健康保険診療所**

▶診療科目 眼科・耳鼻咽喉科  
▶受付時間 13時30分~15時50分