

1月26日は文化財防火デーです。文化財の多くは燃えやすい材質で造られています。大切な文化の礎を火災から守るため、文化財の近くでは火の元に注意しましょう。



発行 八幡市役所 (1月1日発行) 京都府八幡市八幡園内75 電話 (075)983-1111 編集 企画調整部秘書広報課

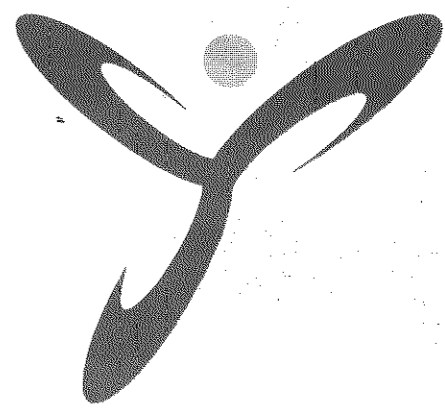
1997年・平成9年12月1日現在



人口 7万4160人 (前月比18人減) 男: 3万6709人 女: 3万7451人 世帯 2万5967世帯 動き 出生 58人 死亡 32人 (11月分) 転入 211人 転出 255人

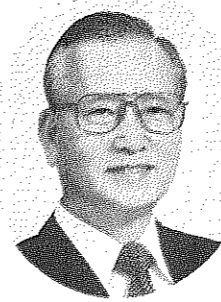


緑に包まれた男山 レクリエーションセンターのフィールドアスレチックをみんなで仲良く楽しむ子どもたち



活力あふれ みどり彩る 生活都市

新しいまちづくりを 一歩一歩着実に



市長 菱田 嘉明

新年明けましておめでとうございます。新しい年のはじめに何よりもまず、市民の皆様のご健勝とご多幸を心からお祈り申し上げます。

このたびの市長選挙におきましては、市民の皆様はじめ各方面のご支援・ご支持をいただき、引き続き市政を担当させていただきますことになりました。心から感謝を申し上げます。心から感謝を申し上げます。心から感謝を申し上げます。

年頭にあたって

新年明けましておめでとうございます。市民の皆様におかれましては、ご家族をお迎えになり、つがなく新春をお迎えになりました。心からお慶び申し上げます。

さて、昨年は私たちのまちが市制を施行して20周年という記念すべき年でありましたが、同時に今後10年間のまちづくりの指針となります「第3次八幡市総合計画」のスタートの年でもありました。また、国におきましても、地方自治法が施行されて50年という節目の年でもありますが、21世紀も目前となりました今日、地方分権



市議会議長 家村 定男

という大きな改革の時期を迎え、今まさに地方行政の真価が問われる。そのような中、市民の皆様様のさまざまなニーズに的確に応え、地域の実情に即した特色あるまちづくりを推進することが、何よりも肝要であると思っております。

八幡市は昨年、市制施行20周年の年でありました。これにあわせて、今後10年間の新たなまちづくりの指針となります「第3次八幡市総合計画」をスタートさせました。この計画が目指すのは、人の心も美しい、まちの姿も美しい、活力あふれ、みどり彩る生活都市の実現です。市民の総意で策定されました。この総合計画の大きな目標の実現に向け、個性と魅力に満ちた市民が誇れるまちづくりを、市議会と手をたずさえ、市民の皆様と一緒に行いたいと考えております。

わがまちにおきましても、少子高齢化が進んでいますが、未来の八幡市を担う子どもたちの教育の充実や、誰もが安心して暮らせるための高齢者・障害者対策をはじめ、さまざまな市民の皆様の声を大切に受け止める必要があると考えています。

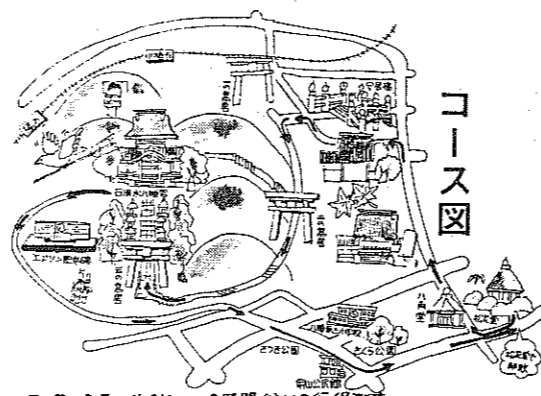
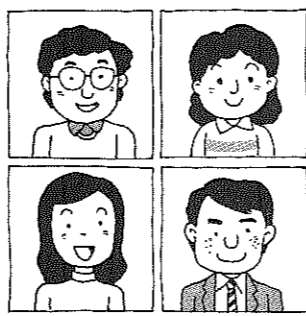
市議会といたしましても、これら諸施策をより一層進めるためにも、地方分権に伴うその財源の確保を国や府に対して積極的要望をしていく中で、住んでよかったと言えるまちづくりを目指して取り組んでまいります。

皆様のご健勝とご多幸をお祈り申し上げますとともに、より一層のご支援とご協力をお願い申し上げます。

成人式

1/15 (祝) 午前10:00受付 午前10:30開式 文化センター大ホール

新成人の皆さんを祝福する「平成10年八幡市成人式」を、1月15日(祝)に文化センター大ホールで開催します。昭和52年4月2日から昭和53年4月1日までに生まれた皆さんに案内状をお送りします。該当するに届かない場合(学校等の関係で一時的に住民票を市外へ移されている方も)は当日、受付で申し出てください。なお、式終了後、記念事業を予定していますので、皆さんご参加ください。



コース図 コースの全長は約6kmで2時間弱の行程です。 日 1月18日(日) 午前9時(小雨決行) 集合場所 松花堂庭園 開催方法 ウォークラリー(ハイキング)、設定時間内に近いグループにはベストタイム賞など進呈 全員に参加賞 コース 松花堂庭園、走上り、平谷、石清水八幡宮エジソン記念碑前、男山レクリエーションセンター、さつき公園、さくら公園、松花堂庭園 申込み受付 当日会場

家族そろってご参加を

1月18日(日) 午後2時30分開演 文化センター大ホール

- バッハ トリオソナタ第5番ハ長調BWV529 「フーガの技法」より三重フーガ(モーツァルトによる序奏付き) ●モーツァルト ディヴェルティメント変ホ長調KV536 ●ヴィヴァルディ 「四季」より「冬」及び「春」

全席自由 前売2700円・当日3000円

シトウツガルト 室内管弦楽団トリオ & プリマヴェーラ 室内合奏団



問い合わせ 八幡市文化センター ☎971-2111

市民自治大学

市では、市民の皆さんとともに、まちづくりを進めていくため、市政についての講義を行う「市民自治大学」を開校します。多数のご参加をお待ちしています。 日 時 下表のとおり。講義時間は各日とも午後2時から3時30分まで。 場 所 文化センター会議室。 申し込み 電話で秘書広報課へ。 受講料は無料。4回以上受講された方には修了証書を授与。

講義日	講義内容
1/27(木)	開校式・生涯学習と私たちの生活
2/3(火)	地方分権と私たちの生活
2/10(火)	地球環境と私たちの生活
2/17(火)	金融危機と私たちの生活
2/24(火)	高齢社会と私たちの生活・修了式

問い合わせ 秘書広報課 ☎983-1111

問い合わせ 総務課 ☎983-1111

問い合わせ 生涯学習課 ☎983-1111

みどり彩る生活都市

バリアフリー化推進プロジェクト

全ての市民が、日常生活の営みが円滑に行え、社会的な活動に等しく参加することができるよう、行動や活動の妨げとなる物理的、精神的な障壁を取り去るバリアフリーの環境づくりを進めます。

施設・設備のバリアフリー化

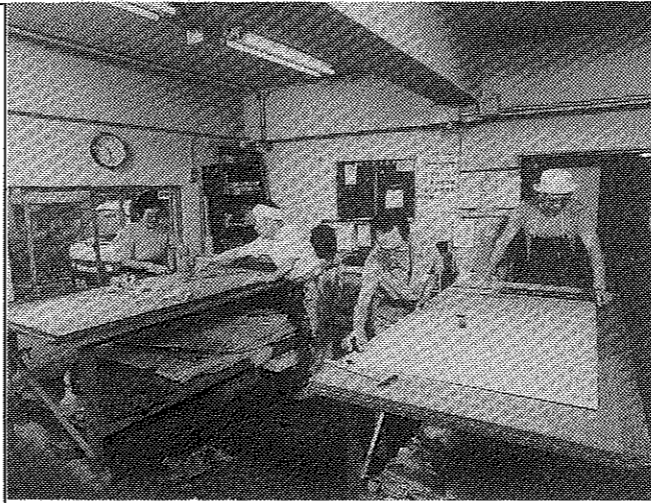
生活環境や都市基盤の整備において、高齢者や障害者をはじめ、全ての市民が安全で快適に活動できる環境づくりを進めます。現在、市では障害者施策の指針となる障害者計画の策定を進めています。

全ての市民が、ともに支え合う大切なパートナーである、との認識のもと、市民が互いに理解しあふ交流機会の拡充などにより、助け合い、尊敬しあふ意識の高揚を図り、あらゆる差別や偏見をなくす環境づくりを進めます。現在、「(仮称)心のバリアフリー化推進市民会議」の設立に向けての準備を進めています。

心のバリアフリー化

社会参加のバリアフリー化

全ての市民が主体的な意志に基づき、文化・スポーツ・レクリエーション活動への参加や雇用機会などが等しく得られるよう、関係機関との連携のもとで、社会参加を促進する環境づくりを進めます。現在、高齢者の方々の生きがいづくりの推進を図るため、余裕公共施設(元さつき保育園)へのシルバー人材センター事務所移転を進めています。



仕事に精を出すシルバー人材センターの会員さんたち

第3次総合計画 基本計画

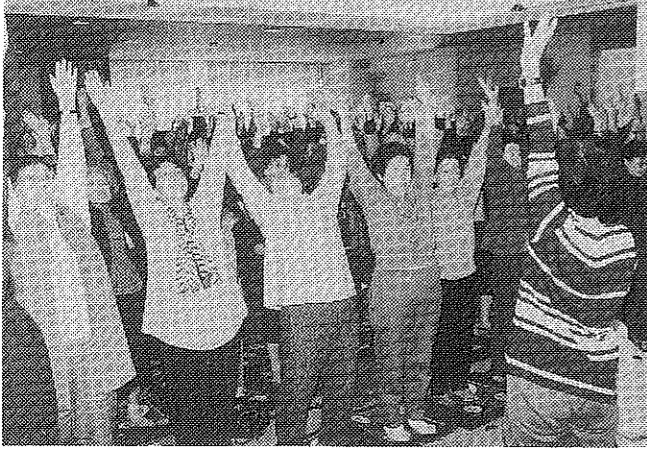
市では昨年4月、21世紀を視野にいれた、まちづくりの指針となる第3次八幡市総合計画をスタートさせました。総合計画は、本市が目指す将来像を示す「基本構想」、将来像を実現するための施策を総合的・体系的に示す「基本計画」、基本計画に定める施策を効果的に実施するための具体的事業を示す「実施計画」で構成されています。このうち、基本計画に示すバリアフリー化推進・地域活動促進・交流拠点整備の3つの主要プロジェクトの内容について、写真を交えてお知らせします。

地域活動促進プロジェクト

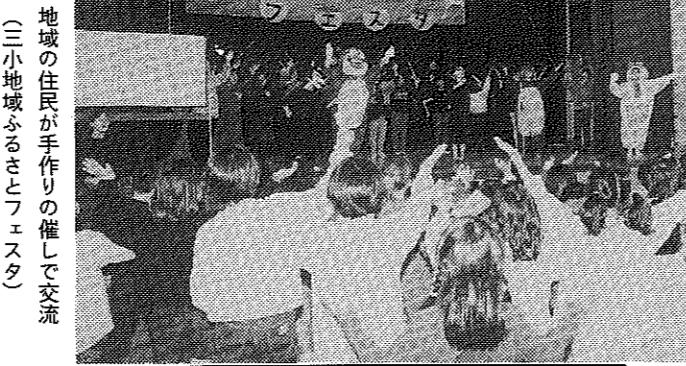
市民の創意や熱意による活動をもとに、だれもが住み慣れた地域のなかで安心して暮らすことができ、愛着や誇りを持つことができるまちづくりを進めていくため、市民の日常生活に最もかかわりが深いそれぞれの地域における個性や特性を生かした活動を促進します。

地域福祉活動の促進

市民の福祉意識の高揚を図るとともに、小学校区単位の学区福祉委員会の設立や身近なボランティア活動の展開の支援など、相互扶助の精神にあふれた地域福祉活動を促進します。また、既存施設の有効活用などによって、活動拠点の確保を図ります。現在、4つの小学校区で学区福祉委員会が発足して、それぞれ活発な活動が行われています。



南山小学校区福祉委員会主催の松花堂の集いで楽しく健康体操をするお年寄りら



地域の住民が手作りの催しで交流(二小地域ふるさとフェスタ)

地域における伝統文化の継承・発展や身近なスポーツ活動の振興など、地域文化や地域スポーツによる交流活動を促進します。また、開かれた学校づくりを推進し、学校と家庭・地域との連携を強め、地域ぐるみでの児童・生徒、青少年の健全育成への取り組みを進めます。さらに、高齢者の豊かな知識等が地域へ還元できる仕組みづくりなどにより、地域での世代間の交流活動を促進します。

地域交流活動の促進

地域美化・緑化活動の促進

美化・緑化活動や花いっぱい運動など、市民の主体的な参加による快適な住環境づくりを促進します。また、緑化協定・建築協定の誘導などにより、地域が一体となって取り組む良好な景観形成や個性的な住環境づくりを促進します。現在、都市緑地保全法に基づく「みどりの基本計画」の計画編作成に取り組んでいるほか、みどりのつどいなども実施しています。

地域防災活動の促進

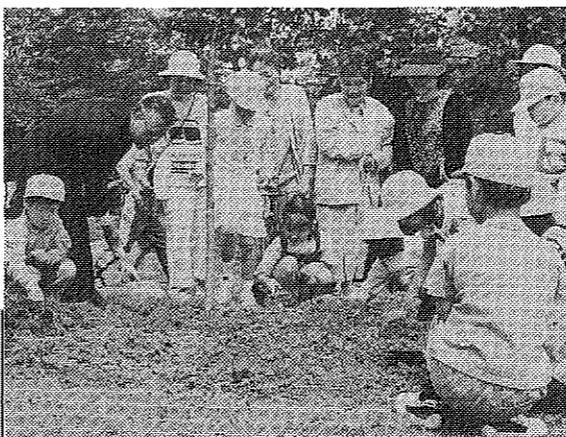
防災に関する学習機会の拡充や防災訓練の実施を通じて市民の防災意識を高め、自主防災組織の育成や活動の活性化を促進します。また、地域の防災活動の拠点として、小学校の防災拠点機能の強化を図ります。現在、市内には26の自主防災組織が結成され、「自分たちの地域は自分たちで守ろう」を合い言葉に活動。市民防災訓練への参加や、組織ごとの訓練が行われています。



市民防災訓練で災害時の訓練に励む自主防災組織のメンバーら

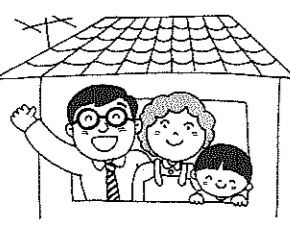
自治組織活動の促進

小学校区を中心とする地区自治連合会の活動促進など、地域活動の原点となる自治組織の活動を支援します。また、自治意識の醸成や自治組織への加入の促進、未組織地区の組織化を促進します。現在、市内には40の自治会が組織化されており、11の地区自治連合会を構成し、各方面で活発な活動が行われています。今年度、地区自治連合会と各自治会の活動が一層推進できるよう、自治振興補助制度を創設しました。



みどりのつどいで市長と一緒に植樹する子どもら

市役所の郵便番号は



説明会 1/23(金) 午後1時~午後4時
申告受付 2/3(金) 午前10時~午後3時
文化センター

《対象となる住宅等の範囲》

入居日	9年1月1日~12月31日
区分	
新築住宅	床面積が50㎡以上240㎡以下の住宅(注1・2)
中古住宅	上記の床面積の住宅で取得日以前15年以内に建築されたもの(マンション等の耐火建築物については20年以内)
増改築等	上記の床面積(増改築後の)の住宅を建築基準法に規定する大規模な工事(第1・2・3号工事)で費用が100万円を越えたもの(注3)

注1) 床面積の2分の1以上が専ら自己の居住の用に供されていること
注2) 高床式住宅の場合は1階部分の床面積は含みません
注3) 増改築の費用の額の2分の1以上が居住の用に供する部分であること

◆問い合わせ 宇治税務署 ☎0774-44-4141/税務課 ☎983-1111

住宅取得等特別控除

住宅取得等特別控除は、一定の要件を満たす住宅を取得した場合、所得税の課税額から控除額を差し引くことができます。

住宅ローンで 所得税が軽減

①対象となる住宅を取得した場合、その取得した日から、6ヶ月以内に入居し引き続いて居住していること
②入居した年及びその前後2年間、居住用財産の譲渡の特典を受けず、かつ、確定申告が必要であること
③所得金額が200万円以下であること
④家賃取得のための借入金(償還期間が10年以上)で、分割払いであること
⑤取得した住宅が、住宅取得等特別控除を受けるには、確定申告が必要であること
⑥申告の方法や添付書類など詳しくは、宇治税務署所管の税務課または市役所税務課へおたずねください。

アルバイト登録者を募集

市では、次の職種のアルバイト希望者を募集します。
●募集職種 一般事務、調理員、事務員、幼稚園教諭、保育、清掃作業員、看護婦、保健婦、図書館司書
●勤務時間 職種や職場により時間がかかります。
●賃金 職種や資格の有無により金額が異なります。
●応募条件 平成10年4月1日現在、年齢18歳以上の健康な人(ただし、高校生可)
●登録有効期間 平成10年4月1日から平成12年3月31日までの2年間
●応募方法 1月16日(金)から3月16日(月)までに市指定の登録申請書(人事課及び山文化ホール)に備付に必要事項を記入の上、人事課(市役所2階)まで提出してください。

◆問い合わせ 人事課 ☎983-1111

放課後児童育成施設

受付 1/12(月)~1/30(金)

市では、「放課後児童育成施設」の入所児童を受け付けています。

▼対象児童 1カ月におむね15日以上、施設での保護が必要な小学1年生から4年生までの児童で、保護者が次のいずれかに該当する方。
①就労のため、昼間の家庭保育ができない場合
②疾病、出産などで保育ができない場合
③天災などで被災し、その復旧作業で保育ができない場合

放課後児童育成施設一覧表

小学校区	所在地	定員
八幡中央小	八幡中央小学校	80人
八幡東小	八幡東小学校	80人
有都小	有智郷市民センター	40人
南山小	南山小学校	80人
三小	南山児童センター	60人
二小	竹園児童センター	120人
五小	指月児童センター	80人
橋本小	橋本児童センター	70人

▼開設施設 一覧表の9施設で開設しています。
▼開設日時 日曜・祝日や特別の事情がある場合を除き毎日開設します。開設時間は、下校時から午後6時までです。
▼申し込み 地域福祉課または各放課後児童育成施設で手続きをしてください。(施設での受付は正午から午後6時まで)

◆問い合わせ 地域福祉課 ☎983-1111

活力あふれ

~人の心も美しい まちの美しい~

交流拠点整備プロジェクト

「個性」と「魅力」の創出に向けたまちづくりの一環として、本市の有する自然・歴史・文化資源を生かした交流拠点の整備を推進し、市内外の交流活動の活性化を図ります。また、これらの交流拠点の特色がさらに発揮され、一体感が生み出されるよう、河川や緑地空間を活用したネットワークの形成を推進します。

八幡インタージャンクション周辺の整備

市南部の広域交流拠点として、広域幹線道路がもたらすインパクトをまちづくりに生かすため、ターミナル機能やレクリエーション機能、商業機能など、自然と調和した複合的な機能の誘導を進めます。また、周辺地域においては、緑や景観に配慮した質の高い居住環境の誘導に努めます。

昨年、第二号自動車道（城陽市－八幡市間）の整備について、建設大臣から日本道路公社に対し施行命令が出され、本格的な事業が実施されることになりました。



（仮称）八幡インタージャンクションの完成予想模型

三川合流周辺の整備

市北部の広域交流拠点形成し、また、新たな観光・レクリエーションの拠点として、関係機関の協力のもと、自然・歴史環境や文化的な特性を生かした集客力が高い公園整備を進めます。現在、府と建設省を中心に、八幡市、京都市、宇治市、山城町と協議経験者で構成する「淀川上流域河川敷沿川整備計画調査懇談会」で、府域淀川水系の河川整備の方向が検討されています。また、建設省、府、八幡市、大山崎町、日本道路公社で構成する「淀川三川合流部整備計画調査委員会」で、三川合流部の豊かな自然や雄大な景観、貴重な歴史等を保全・活用した交流拠点の整備方向が検討されています。いずれも、9年度中に一定の方向付けがされる予定です。

一方、ソフト面では対岸の大山崎町、長岡京市、向日市とともに、「乙訓・八幡広域連携推進協議会」を設置し、「三川合流ドラマティックフィールド」として、三川合流域をテーマにした事業展開を図っています。



三川合流地と男山

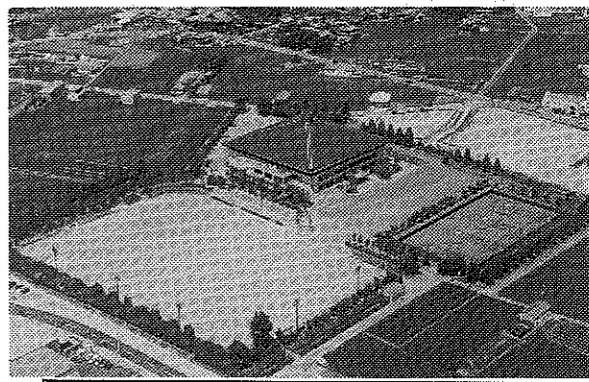
八幡市駅周辺の整備

市北部の広域交流拠点の中核をなすものとして、周辺の自然・歴史環境と調和のとれた都市基盤の整備や土地の高度利用など、駅周辺地域の一体的な整備を推進します。また、市民をはじめ、男山や三川合流周辺を訪れる人々にとって利便性の高い交流の場として整備を進めます。

現在、御幸橋架替4車線化を視野に入れた、市駅周辺整備計画策定のための調査を進めています。

橋本駅周辺の整備

市西部の交流核として、ターミナル機能の強化とともに、商業機能の誘導など、生活交流の場として整備を進めます。



市民スポーツ公園

八幡市民スポーツ公園の整備

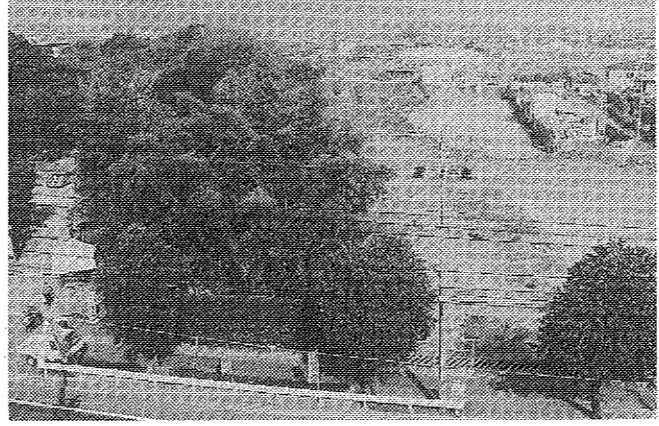
スポーツ交流核として、身近なスポーツから競技スポーツまで多様なニーズに対応できるよう、施設の拡充を進めます。今年度、城南土地開発公社から用地約1900平方メートルを取得。ナイター設備に続いて、362席の観覧席を備えたクラブハウスの整備を行いました。

水と緑のネットワークの整備

三川合流や男山、流れ橋、八幡インタージャンクション周辺の交流拠点や市域の主要施設などを徒歩や自転車でも遊覧できるよう、快適で潤いに満ちた水と緑のネットワークの形成を進めます。

松花堂周辺の整備

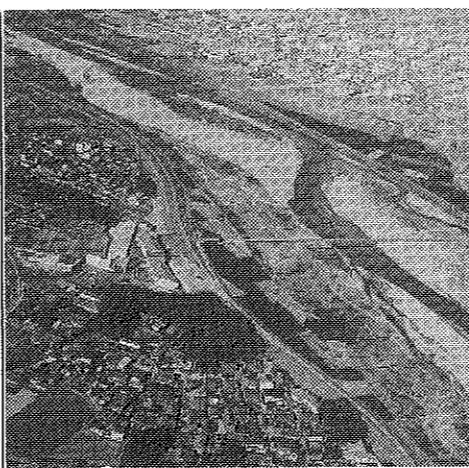
広域的な文化交流の場として、歴史文化資源を生かした整備を進めます。現在、この整備促進のために取得した、松花堂庭園東側隣接地約2900平方メートルを含めた同庭園周辺の整備方向が、公募6人を含む市民12人で構成する「松花堂交流施設整備懇談会」で検討されています。



松花堂庭園の隣接地（写真右半分）を取得し周辺も含めて整備

流れ橋周辺の整備

市東部の交流核として、関係機関の協力のもと、木津川自然サイクリングロードなどを生かして、親水性の高い広域的なレクリエーションの場として整備を進めます。現在、都市部市民センターの将来計画も含め、都々逸地区・流れ橋周辺の整備計画を策定するための調査を進めています。



上空からみた流れ橋とその周辺

菱田市長が再選



歓迎の花束を受け取り市職員と握手する菱田市長（市役所前広場での歓迎の集い）

当選	菱田嘉明
得票	1万5301票
副選	健一郎
得票	9218票
無効	383票（敬称略）

任期満了に伴う八幡市長選挙が11月30日に行われ、即日開票の結果、現職の菱田市長が1万5301票を得、再選を果たしました。菱田市長は12月12日、多くの市民や市職員らに迎えられ、2期目の初登壇を行いました。

2期目の初登壇

12月12日、市役所前広場に参集した市民や市議会議員ら約500人の参加で、市長の2期目の初登壇を行いました。市長は、「市民の期待に応えるため、責任を全うし、2期目の初登壇を行いました。引き続き、市役所前広場で歓迎の集いを開催し、市長の2期目の初登壇を行いました。」と述べ、市民の期待に応え、責任を全うし、2期目の初登壇を行いました。

一般会計補正予算案や条例の改正案など提案

市議会第4回定例会

12月15日に開会された平成11年度第4回市議会定例会は、市長の2期目の初登壇を行いました。市長は、「市民の期待に応えるため、責任を全うし、2期目の初登壇を行いました。」と述べ、市民の期待に応え、責任を全うし、2期目の初登壇を行いました。

交通災害共済に加入を

年間500円の掛金で最高120万円の見舞金

市では、平成10年度の「交通災害共済」の加入受付を行います。1人年間500円の掛金で、1万円から最高120万円の見舞金が支払われます。

区分	個人負担額	市補助額
生活保護家庭	—	500円
身体障害者手帳1級～3級所持者	—	—
家族全員65歳以上の老人家庭	300円	200円
母子・父子家庭及び遺児	—	—
療育手帳A所持者	300円	200円
上記以外の人	500円	—

◆加入資格 市内在住で、住民登録または外国人登録をしている人
◆加入受付 左表の出張受付のほか、3月2日から、市役所2階の道路河川課窓口で、午前9時から午後4時30分まで（土曜・日曜・祝日を除く）受け付けています。
また、3月中の毎金曜日は、受付時間を午後8時まで延長しますのでご利用ください。
◆共済期間 平成10年4月1日から平成11年3月31日まで
万一に備えて、家族全員加入しましょう。

国保の届け出はお早めに

八幡市に転入したときや、他の健康保険をやめて国民健康保険に加入する場合、前の健康保険の資格がなくなった翌日から、八幡市の国民健康保険への加入資格が発生します。次のような場合は、14日以内に届け出てください。

その他	国保をやめるとき	国保に入るとき	このようにするとき
転入したとき	死亡したとき	転入区から転入したとき	このようにするとき
退社したとき	退職したとき	転入区から転入したとき	このようにするとき
退職したとき	退職したとき	転入区から転入したとき	このようにするとき
退職したとき	退職したとき	転入区から転入したとき	このようにするとき
退職したとき	退職したとき	転入区から転入したとき	このようにするとき

業者の登録申請

受付期間 2月2日から10日

平成10年度に八幡市が発注する工事の供給にかかわる業者の登録申請が、申請期間の満了です。申請期間が満了した業者は、申請期間中に申請しなかった業者は、2月2日から10日までの間に、申請書を提出してください。申請書の提出は、市役所2階会議室2で受け付けています。申請書の提出は、市役所2階会議室2で受け付けています。申請書の提出は、市役所2階会議室2で受け付けています。

弁護士相談 (予約制)	6日(火)・20日(火) 13:30~16:00 生活情報センター 27日(火) 13:30~16:00 市役所1階相談室
人権相談	12日(月)・26日(月) 13:00~16:00 市役所1階相談室
年金相談	13日(火)・27日(火) 13:00~16:00 文化センター2階第1会議室
家庭児童相談室 出張相談	5日(月) 13:00~16:00 橋本公民館 13日(火)・22日(木) 10:00~15:00 男山公民館2階第1会議室
老人健康相談	22日(木) 9:30~11:30 八寿園
精神者 弱者	20日(火) 10:00~12:00 市福祉会館
行政相談	10日(土)・25日(日) 13:00~16:00 市役所1階相談室
困りごと相談	8日(木)・22日(木)・29日(木) 10:00~16:00 市福祉会館

1月

相談コーナー

第8回 市民風上げ大会

1月10日(土)
午後1時30分~3時
川口市民公園

- ◆自由参加式
- ◆自由参加式
- ◆自由参加式
- ◆自由参加式

◆問い合わせ 志水公民館 ☎981-5880

人権学習の集い

2月22日(日)
午後2時
文化センター大ホール

講師: 上田正昭氏、岡部伊都子氏、福田雅子氏

主催: 八幡市・八幡市教育委員会、八幡市人権教育推進協議会

入場は無料です

きもの着付け教室

2月18日(日)から3月18日(日)まで
18日までの水曜日(5回)
午後7時30分~9時
場所: 男山文化ホール

講師: 東佐佐木 悦子氏

◆定員 15名

◆参加費 1,000円

◆問い合わせ 生涯学習課 ☎983-6002

くらしのヤング教室

市内在住の小学生が対象

生涯学習センターでは、阪神淡路大震災の惨劇と教訓を忘れぬために「感動」を感じる「体験」を通して、日常生活の安全な暮らし方について学ぶ「くらしのヤング教室」を開催します。

◆日時: 1月11日(土)午後9時30分~午後2時
◆場所: 京都市民防災センター1(京都市西九条5丁目) ☎983-8400
◆対象: 市内在住の小学生1年生~6年生(小学1年生3年生までは保護者同伴) ◆定員: 30名(保護者含む) ◆申込み: 30名以上は抽選となります ◆参加費: 無料 ◆内容: 地震や強風、規模消火訓練が体験できます ◆その他: 昼食等は各自で用意ください ◆申込み・問い合わせ: 1月19日までに、生涯学習センター ☎983-8400
◆対象: 市内在住の小学生1年生~6年生

観光

第7代かぐや姫に聞く

今月は、昨年10月26日に行われた「やわたかぐや姫選出会」で、第7代のかぐや姫に選ばれた3人の皆さんに登場していただきました。

私達の住む八幡市には、多くの歴史を秘めた名所・旧跡が点在しています。例えば市民が選んだ八幡八景。史跡になった「松花堂庭園」や木橋で日本最長といわれる「流橋」、美濃山の竹林「かぐや姫の竹」など、それぞれに足を運んで見ていただく価値が十分にあると思います。たくさんの方に八幡ならではの風情を楽しんでもらいたいと思います。

高橋 薫氏

おすすめの観光スポットは石清水八幡宮周辺です。住宅地から竹林の道を抜け、八幡宮を拝してからグルッと一周。清らかな空気、豊かな気候、野鳥のさえずり、本当に気持ちいい散歩道です。また京都からの帰途、淀を過ぎ八幡に近づくと、家並みか山や川、田畑が変わると心がなごみます。いつまでも自然の豊かな八幡であってほしいです。

真下 陽子氏

落ちついた雰囲気のある町、八幡市。その中でも特に私のお気に入りには、松花堂庭園です。松花堂庭園に足を一歩踏み入ると、「静寂の世界」が広がっています。落ち着いた散策するのにはぴったりです。八幡が発祥地で全国的にも有名な「松花堂弁当」を食べると、たくさんの方に訪れてほしいと思います。

勝谷 明代氏

市立幼稚園で遊ぼう

市立幼稚園では、入園前の子どもの保護者の皆さんに園を開放しています。幼稚園には、のびのびと遊ぶための遊具が揃っています。安全な遊具も揃っています。親子で気軽に遊びに来てください。

◆開放時間 9時30分~11時(雨天時も実施)

開放日	開放園
1月28日(火)	八幡幼稚園 ☎981-0180
1月28日(火)	橋本幼稚園 ☎982-0607
1月29日(水)	有都幼稚園 ☎981-0873
1月30日(木)	第三幼稚園 ☎982-8566
2月9日(火)	第四幼稚園 ☎982-2447
2月25日(木)	第二幼稚園 ☎981-6950

市民体育館を開放します

市民体育館では、市民体育館を特定日に開放する「スポーツを楽しむ日」を開催します。

◆日時: 1月18日(日) 午前10時~午後4時
◆場所: 市民体育館

◆お問い合わせ: 市民協働推進課 ☎981-9117

市立幼稚園で遊ぼう

市立幼稚園では、入園前の子どもの保護者の皆さんに園を開放しています。幼稚園には、のびのびと遊ぶための遊具が揃っています。安全な遊具も揃っています。親子で気軽に遊びに来てください。

◆開放時間 9時30分~11時(雨天時も実施)

開放日	開放園
1月28日(火)	八幡幼稚園 ☎981-0180
1月28日(火)	橋本幼稚園 ☎982-0607
1月29日(水)	有都幼稚園 ☎981-0873
1月30日(木)	第三幼稚園 ☎982-8566
2月9日(火)	第四幼稚園 ☎982-2447
2月25日(木)	第二幼稚園 ☎981-6950

第12回八幡市公立保育園のびゆく子どもたち「絵画展」と「うたの発表・コンサート鑑賞」開催

1/25(日) 文化センター

◆日時: 午前9時~午後4時
◆場所: 八幡市文化センター
◆定員: 100名以上
◆参加費: 無料
◆お問い合わせ: 生涯学習課 ☎983-4455

21世紀地球市民講座

受講者を募集

日時	内容
2月7日(土) 13:30~15:30	世界の動きと日本の政治 講師: 亀井 勲氏
2月14日(土) 13:30~15:30	地球環境問題を踏まえて 講師: 寺島 晃氏
2月28日(土) 13:30~15:30	社会問題(少年問題・社会福祉) 講師: 西村 彰朗氏
3月7日(土) 13:30~15:30	科学技術(臓器移植・クローン羊) 講師: 山下 修氏
3月14日(土) 13:30~15:30	国際政治経済 講師: 小野山正彦氏

◆お問い合わせ 生涯学習課 ☎983-6002

短しんコーナー

乳幼児アトピー教室
田辺保健康所では、乳幼児アトピー教室を開催します。

◆日時: 1月28日(火) 午後1時30分~3時30分
◆場所: 田辺保健康所 ☎982-3333

火災・救急統計

消防本部 ☎981-4119

区分	発生件数
火災	36件
火災以外消火活動	166件
救助活動	1,799件
救急活動	1,566件
その他	699件

確定申告説明会

1/28(水) 午後1時30分~3時30分
2/6(金) 午後10時~午後3時

◆住所: 宇治税務署 ☎0774-44-4141

SKING

ファミリースキーツアー

2月22日(日) 午後6時~午後6時
マキノスキー場

◆定員: 100人
◆参加費: 大人5,500円、小人4,000円(中学生以下) 貸しスキーは別料金
◆申込期間: 1月26日(月)~2月6日(金)
◆申込方法: 申込期間内に生涯学習課へ電話予約し、2月6日までに手続きを

◆お問い合わせ: 生涯学習課 ☎983-1111

就学通知書

を届けます

市教育委員会は、4月に小・中学校に入学する入学者に対し、就学通知書をお届けします。

◆申込み・問い合わせ: 生涯学習課 ☎983-6002

入学資金・修学金を貸付

市教育委員会は、経済的な理由により高校・大学(短大)への進学を断念されることのないよう、奨学金貸付制度を設けています。

区分	貸付額	人数
私立高校	90,000円	10人
公立高校	300,000円	3人
私立大学	600,000円	15人
公立大学	月額6,000円	3人
私立大学	月額25,000円	12人

◆お問い合わせ: 学校教育課 ☎983-1111

観光写真コンクール

八幡市観光協会は、「観光写真コンクール」への応募者を募集します。

◆受付期間: 2月2日(月)~2月27日(金)

◆お問い合わせ: 八幡市観光協会 ☎983-1111

観光写真コンクール

八幡市観光協会は、「観光写真コンクール」への応募者を募集します。

◆受付期間: 2月2日(月)~2月27日(金)

◆お問い合わせ: 八幡市観光協会 ☎983-1111

SKING

ファミリースキーツアー

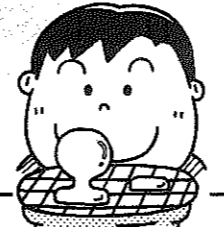
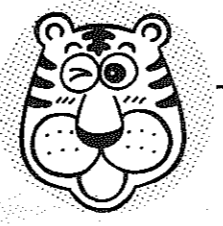
2月22日(日) 午後6時~午後6時
マキノスキー場

◆定員: 100人
◆参加費: 大人5,500円、小人4,000円(中学生以下) 貸しスキーは別料金
◆申込期間: 1月26日(月)~2月6日(金)
◆申込方法: 申込期間内に生涯学習課へ電話予約し、2月6日までに手続きを

◆お問い合わせ: 生涯学習課 ☎983-1111

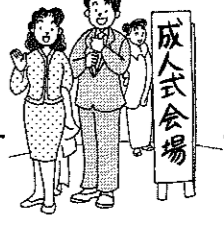
1 JANUARY お知らせ版

1 (木)	◆休日応急診療所の診療日(内科・小児科・歯科、受付11時30分～17時30分、休日応急診療所)
2 (金)	◆休日応急診療所の診療日(内科・小児科・歯科、受付11時30分～17時30分、休日応急診療所) 子どもの悩みは… 家庭児童相談室へ 出張相談 橋本公民館 毎月第1月曜日 13:00～16:00 男山公民館 毎月第2火曜日 10:00～15:00 家庭児童相談室 ☎983-1111(内216)
3 (土)	◆休日応急診療所の診療日(内科・小児科・歯科、受付11時30分～17時30分、休日応急診療所)
4 (日)	◆休日応急診療所の診療日(内科・小児科・歯科、受付11時30分～17時30分、休日応急診療所)
5 (月)	◆平成9年度市税(第7期)納付期限 ◆家庭児童相談室出張相談(13時～16時、橋本公民館)
6 (火)	◆弁護士相談(予約制)(13時30分～16時、生活情報センター)
7 (水)	◆育児健康相談(生後10カ月児、受付9時30分～10時30分、橋本公民館) ◆楽しい風づくり教室(9時30分～12時、志水公民館) ◆マタニティスクール パートⅡ(栄養編、13時30分～15時30分、母子健康センター) ◆機能回復訓練(14時～16時、八寿園)
8 (木)	◆困りごと相談(10時～16時、市福祉会館) ◆ジフテリア・百日せき・破傷風三種混合予防接種(受付13時20分～14時20分、母子健康センター)



9 (金)	◆育児健康相談(生後10カ月児、受付9時30分～10時30分、母子健康センター) ◆1歳6カ月児健康診査(受付13時30分～14時30分、母子健康センター)
10 (土)	◆親子ふれあい茶道教室(9時30分～11時30分、山柴公民館) ◆おじいちゃんとの将棋教室(10時～11時30分、橋本公民館) ◆外国の人達とのふれあい交流会(10時～12時、志水公民館) ◆行政相談(13時～16時、市役所1階相談室) ◆市民風上げ大会(13時30分～15時、川口市民公園)
11 (日)	◆新春書初め席書大会(9時30分～15時、松花堂庭園) ◆休日応急診療所の診療日(内科・小児科・歯科、受付11時30分～17時30分、休日応急診療所)
12 (月)	◆飼えない犬・猫の引き取り日(8時30分～9時30分、環境保全課) ◆育児健康相談(生後10カ月児、受付9時30分～10時30分、南ヶ丘隣保館) ◆人権相談(13時～16時、市役所1階相談室) ◆ツベルクリン反応検査(受付13時20分～14時20分、男山公民館)
13 (火)	◆育児健康相談(生後10カ月児、受付9時30分～10時30分、男山公民館) ◆家庭児童相談室出張相談(10時～15時、男山公民館) ◆年金相談(13時～16時、文化センター2階第1会議室) ◆3カ月児健康診査(受付13時30分～14時30分、母子健康センター)
14 (水)	◆育児健康相談(生後10カ月児、受付9時30分～10時30分、男山公民館) ◆判定・BCG予防接種(受付13時20分～14時20分、男山公民館) ◆ツベルクリン反応検査(受付13時20分～14時20分、母子健康センター) ◆青年「レッツ・エンジョイ・イングリッシュ」(19時30分～21時、男山文化ホール)
15 (木)	◆成人式(10時～、文化センター大ホール) ◆休日応急診療所の診療日(内科・小児科・歯科、受付11時30分～17時30分、休日応急診療所) ◆ニューイヤーコンサート(17時～、文化センター大ホール)
16 (金)	◆判定・BCG予防接種(受付13時20分～14時20分、母子健康センター)
17 (土)	◆機能回復訓練(9時～11時、八寿園)

平成10年 消防出初式
1月11日(日) 午前10時～
男山第二中学校



18 (日)	◆新春のつどい(9時～、松花堂ほか) ◆休日応急診療所の診療日(内科・小児科・歯科、受付11時30分～17時30分、休日応急診療所) ◆第6回邦楽のつどい～故郷のうた～(12時30分～、男山文化ホール) ◆シュトゥットガルト室内管弦楽団トリオ&プリマヴェーラ室内合奏団(14時30分～、文化センター大ホール)
19 (月)	◆飼えない犬・猫の引き取り日(8時30分～9時30分、環境保全課) ◆育児健康相談(生後10カ月児、受付9時30分～10時30分、都々城市民センター) ◆市民健康相談(受付9時30分～11時、男山公民館) ◆ツベルクリン反応検査(受付13時20分～14時20分、母子健康センター) ◆市民健康相談(受付13時30分～14時30分、西山集会所) ◆市民健康相談(受付15時～15時30分、戸津会堂)
20 (火)	◆市民健康相談(受付9時30分～11時、男山南センター集会所) ◆窓口健康相談(受付9時30分～11時30分、母子健康センター) ◆精神薄弱児者相談(10時～12時、市福祉会館) ◆市民健康相談(受付13時30分～14時30分、山柴公民館) ◆マタニティスクール パートⅢ(育児編、13時30分～15時30分、母子健康センター) ◆弁護士相談(予約制)(13時30分～16時、生活情報センター) ◆市民健康相談(受付15時10分～15時40分、長町南集会所)
21 (水)	◆市民健康相談(受付9時30分～11時、母子健康センター) ◆判定・BCG予防接種(受付、13時20分～14時20分、母子健康センター) ◆ツベルクリン反応検査(受付、13時20分～14時20分、男山公民館) ◆市民健康相談(受付14時20分～14時50分、志水公民館) ◆市民健康相談(受付15時10分～15時40分、川口コミュニティセンター)
22 (木)	◆市民健康相談(受付9時30分～11時、男山公民館) ◆老人健康相談(受付9時30分～11時30分、八寿園) ◆家庭児童相談室出張相談(10時～15時、男山公民館) ◆困りごと相談(10時～16時、市福祉会館) ◆ジフテリア・百日せき・破傷風三種混合予防接種(受付13時20分～14時20分、母子健康センター) ◆市民健康相談(受付13時30分～14時、上区公会堂) ◆市民健康相談(受付14時20分～15時、内里会堂)
23 (金)	◆市民健康相談(受付9時30分～11時、橋本公民館) ◆高齢者大学(11時～12時15分、八寿園) ◆判定・BCG予防接種(受付13時20分～14時20分、男山公民館) ◆市民健康相談(受付13時30分～14時30分、美濃山幸水集会所) ◆平成9年分住宅取得等特別控除説明会(13時～16時、文化センター) ◆市民健康相談(受付15時～15時30分、都々城市民センター)
24 (土)	◆小学生の陸上競技教室(9時30分～11時30分、男山中学校) ◆リカレント教養講座(11時30分～16時30分、男山公民館)



25 (日)	◆休日応急診療所の診療日(内科・小児科・歯科、受付11時30分～17時30分、休日応急診療所) ◆八幡第三小学校区福祉委員会新年交流会(12時～、男山公民館) ◆行政相談(13時～16時、市役所1階相談室)
26 (月)	◆飼えない犬・猫の引き取り日(8時30分～9時30分、環境保全課) ◆人権相談(13時～16時、市役所1階相談室) ◆ツベルクリン反応検査(受付13時20分～14時20分、男山公民館)
27 (火)	◆3歳児健康診査(受付13時～14時、母子健康センター) ◆年金相談(13時～16時、文化センター2階第1会議室) ◆弁護士相談(予約制)(13時30分～16時、市役所1階相談室)
28 (水)	◆3歳児健康診査(受付13時～14時、母子健康センター) ◆平成9年分確定申告説明会(13時30分～15時30分、文化センター) ◆判定・BCG予防接種(受付13時20分～14時20分、男山公民館) ◆青年「レッツ・エンジョイ・イングリッシュ」(19時30分～21時、男山文化ホール)
29 (木)	◆困りごと相談(10時～16時、市福祉会館) ◆ジフテリア・百日せき・破傷風三種混合予防接種(受付13時20分～14時20分、母子健康センター)
30 (金)	◆1歳6ヶ月児健康診査(受付13時30分～14時30分、母子健康センター)
31 (土)	◆第17回書初め展(～2月1日)(10時～17時、文化センター)



市税の納付は
便利で確実な口座振替で

休日に病気になったときは……

休日応急診療所

▶診療科目 内科・小児科・歯科
▶受付時間 11時30分～17時30分

☎983-3001
(市役所北側)

国民健康保険診療所

▶診療科目 眼科・耳鼻咽喉科
▶受付時間 13時30分～15時50分

診療日は月・水・金(祝日は除く)