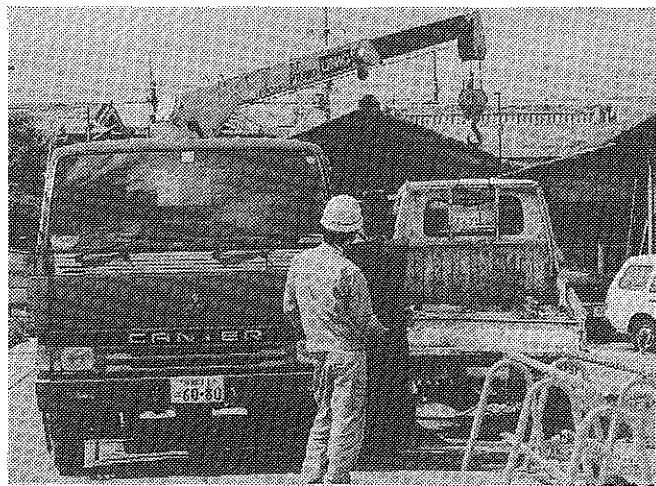




夏の暑さは私たちを水辺へと駆り立てます。しかし、油断は禁物。子どもの水難事故は思わぬときに思わぬ場所で起こります。お互いに水の事故に注意しましょう。



放置車両を撤去



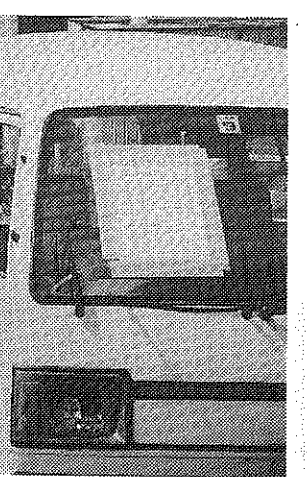
条例を適用し実施した放置自動車の撤去作業 (市道女郎花線)

条例適用で迅速処理

美しいまわりを進めている市では、道路や河川、広場など、公共の場所の環境を保全するために定めた、放置自動車の発生防止及び適正な処理に関する条例を適用し、道路に放置された自動車の撤去を6月6日から開始しました。これからは、同条例により順次、撤去を進めていきます。

条例は、道路や河川、広場など、公共の場所の環境を保全するために定めた、放置自動車の発生防止及び適正な処理に関する条例を適用し、道路に放置された自動車の撤去を6月6日から開始しました。これからは、同条例により順次、撤去を進めていきます。

美しいまわりを進めている市では、道路や河川、広場など、公共の場所の環境を保全するために定めた、放置自動車の発生防止及び適正な処理に関する条例を適用し、道路に放置された自動車の撤去を6月6日から開始しました。これからは、同条例により順次、撤去を進めていきます。



放置されたままの自動車に張り付けられた撤去警告書

補正予算など 12議案を提案

市議会第2回定例会

6月10日に開会された市議会第2回定例会に、市長から補正予算案や条例案など、計12議案を提案しました。補正予算は、一般会計、下水道事業特別会計、水道事業特別会計の3会計、このうち一般会計の補正額は、2億9111万1000円で、これによって同会計の予算総額は、206億



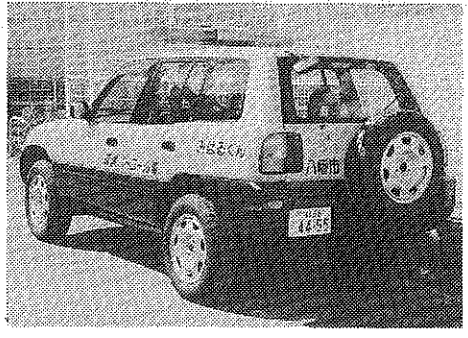
泥んこから

田んぼの中は、かわいいはしゃぎ声でいっぱい。内里にある有都幼稚園の5歳児22人が6月3日、お母さんたちと一緒に園の近くの田んぼで、田植えを体験。ぬるぬるとした土の感触にもすぐに慣れ、泥んこ遊びを楽しむように苗を植えていました。

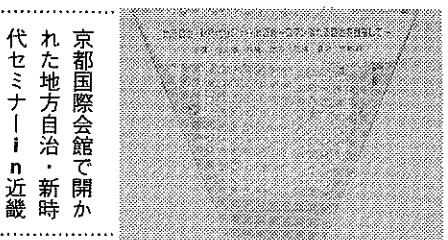
え方は、田んぼを提供された南次男さん(内里宮ノ前)から教えてもらいましたが、そのおりに、なかなかできません。一苗植えるごとに田んぼの水が跳ね、服はもちろん、顔までも泥だらけ。でも、そんなことは気にしないで、一生懸命に手を動かしていました。

環境パト車の愛称 みはるくん に決定

鈴木美恵子さん(謝)の作品



美しいまわりを進めるための指導を監視を行う、環境パトロール車の愛称が、男山吉井にお住まいの鈴木美恵子さんが応募された「みはるくん」に決まりました。6月19日の選挙委員会、鈴木さんの応募理由の環境を、見張ると、市の空が汚染もなく、美しくいつも晴れ渡る(美晴)ようにという願いを込めて決定しました。愛称募集には、8歳から85歳までの1人(市内84人、市外7人)の皆さんから、114件の愛称が寄せられました。たさんのご応募、ありがとうございました。



京都国際会館で開かれた地方自治・新時代表セミナー近畿

地方分権や地方行政改革などについて自治体の首長や議員らが議論する「地方自治・新時代表セミナー」が6月9日、近畿(自治省主催、地方自治体共催)が6月9日、京都府左区にある国立京都国際会館で開かれ、菱田市長が本市の行政改革について報告しました。

行革を論議

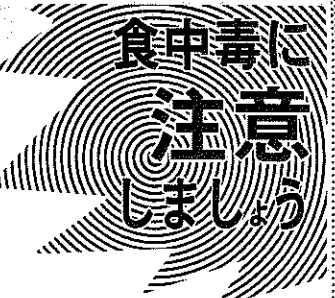
菱田市長が取り組み報告

1月の東京での開催を最初、四国や北海道、九州などで開催されています。このセミナーには、兵庫県を含めた近畿2府5県から、首長や議員ら約1300人が参加、白川自治相の報告もあがりました。菱田市長は、本市の行政改革について報告しました。

高校総体まであと1カ月

8月1日文化センターで開会式

有都小学校の体育館を大規模改修



食中毒に注意

食中毒というと、飲食店での食事が原因と思われがちですが、毎日の家庭の食事で発生しています。気温や湿度が高くなるこの時期は、特に注意をしましょう。

家庭でできる予防策

- ★新鮮な食品を購入する
★肉や魚はビニール袋などに入れ、他の食品に肉汁がつかないようにする
★肉や魚を調理した包丁やまな板は、使用後に熱湯消毒をする
★食品は十分に加熱調理する
★調理前後の食品を室温で放置しない
★残った料理は、時間が経ち過ぎたら思い切って捨てる
★調理前後、食前、トイレの後だけでなく、こまめに手を洗う

保健予防課 ☎983-1111

市制施行20周年

各種の記念事業を実施
市では、今年11月1日に市制施行20周年を迎えるのを記念し、各種事業を実施します。また、市民スポーツ公園でも開設10周年記念事業を行います。

Table with 2 columns: Date and Event Name. Includes events like '松山バレエ団公演', 'ウォーターフレッシュフェア', etc.

写真&写生画コンテスト

作品を募集

乙訓・八幡地域の文化・観光資源などを知っていただくために開催する、「写真&写生画コンテスト」の作品を募集します。

募集内容 写真(八幡市、向日市、長岡京市、大山崎町各1枚の写真をサビ抜き、計4枚1セットにし、A4サイズの紙に貼り、右上余白に共通テーマを明記し対象は16歳以上4人賞はボツ、ネガは提出。写生画(題材は入賞しずけの自然、文化、歴史等)画用紙は四つ切りの対象は幼児、小学生、中学生。注意事項 各作品とも、裏に氏名(ふりがな)、住所、電話番号、学校名、年齢を明記(ない場合は無効)。A4サイズの作品を未発表に限る。作品の著作権は主催者に帰属。賞状、写真(優秀賞5万円・1点、入賞2万円・4点、写生画1万円・1点)郵券5千円・12点。締め切り 9月10日(水)消印有効。応募先 写真&写生画コンテスト係(住所は右のカヌー体験券の応募先に同じ)。

三川合流カヌー体験

参加者募集

カヌーに乗り、木津・宇治・桂川の三川合流域の自然に親しむ水辺回遊を体験しませんか。小・中学生の参加者を募集します。

開催日時 8月30日(土)午前10時~午後4時(雨天及び河川増水時は中止)
参加定員 150人(超えた場合は抽選)
参加対象 小学生3年生~中学生(小学生は保護者同伴、中学生は保護者の承諾が必要)
参加費 無料
応募方法 往復ハガキに(氏名、年齢、住所(連絡先)、年齢、学年、血液型(救護時に使用)を記載し、7月31日(血液型は必ず記載してください)まで応募してください。
注意事項 持病や身体に障害をお持ちの方は、医師の許可を得てください。
応募先 〒604 京都市中央区高丸町屋町西入 三川システム内 三川合流ドラマチックワールド) カヌー体験係

プール

Public facilities information including pool hours and bus routes. Includes a map and bus schedule table.

Table with 2 columns: Bus Stop and Departure Time. Lists stops like '男山車庫', 'ひびき', etc.



生活情報センター

8年度消費者相談まとめ

活力あふれ 多彩な生活都市をめざして

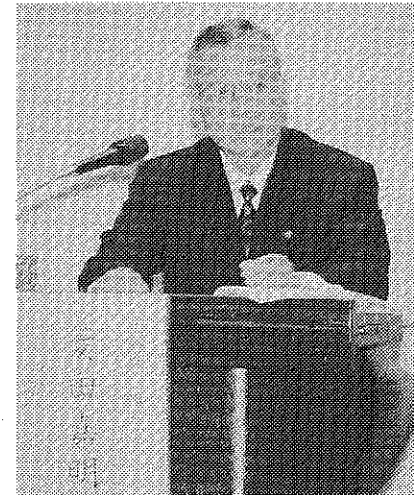
地方自治 新時代セミナー近況



解約相談額 2億3851万円

解約返金額 1億611万円

相談対象額 過去最高の 9億2500万円に

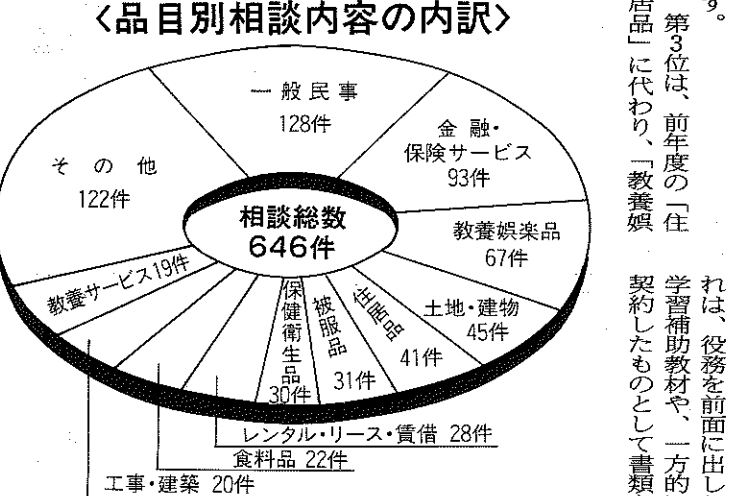


行革の取り組みを発表する委田市長

自治省主催の「地方自治・新時代セミナー」近況... 委田市長が、今日の行政改革の取り組みや、今後の市政の進め方を発表し、討論に参加しました。

行革を通して分権の土台創り

このため、既述の通り、平成9年度予算から映されてきた。地方自治、新時代セミナー近況... 委田市長が、今日の行政改革の取り組みや、今後の市政の進め方を発表し、討論に参加しました。



生活情報センターでは、このほど商品やサービスなどの苦情や問い合わせのほかに、民事的な法律相談に関する平成8年度の受付、処理状況をまとめた。

事例を紹介します... 8年度の相談事例を紹介... 昨年の訪問販売改正によって、電話勧誘販売に対する法規制が行われたため、資格講座の苦情は少なくなりました。

一人でも悩まずご利用ください... 生活情報センター... 山八望3ビル5棟 ☎983-8400

人間ドックで健康のチェックを... 国民健康保険加入者が対象... 申込期間 7月14日から7月25日

防火対策は万全ですか? 消火器を置いていますか? 火災による被害を最小にするために、火災を初期段階で消火する消火器を配置し、使用方法を初め練習しておきましょう。

老人介護者に 激励金を支給... 申請は7月1日から15日まで... 対象者 ①介護者または3親等の親族、寝たきりの生活や痴呆状態の精神障害による問題行動のある状態が6ヶ月以上続いている65歳以上の高齢者を同居または常時通って、直接介護されている人(介護者)申請者も65歳以上

環境セミナー 参加者募集... 親子自然観察会... 申し込み、問い合わせ いずれも7月3日から電話で、環境保全課へ



### 小動物等の情報 お寄せください

小動物生息実態調査を実施



市では、小動物の生息実態調査を実施し、市内でキツネ、タヌキ、イタチ、リス等の生息実態調査を実施し、市民の皆さんに協力をお願いします。

### アルバイト職員募集

期間は7月21日から8月31日まで

【保育員】勤務 保育・事務員  
勤務日 月・金曜日 午前8時30分～午後5時  
【環境係】勤務 清掃係員  
勤務日 月・金曜日 午前8時30分～午後5時  
【事務員】勤務 事務員  
勤務日 月・金曜日 午前8時30分～午後5時

### やわた太鼓まつり

地区内巡回  
7/17(木)・18(金)

7月18日(金) 午後7時から、5基(一・二・三・六区・九番組)の屋形太鼓が高良神社前に集まり、入りをいたします。なお、車でのご来場はご遠慮ください。

太鼓まつり連絡協議会

### スポーツを楽しむ日

市民体育館を開放します

市民体育館を特定日(毎週月曜日の3日曜日)に開放する「スポーツを楽しむ日」を開催します。

1日スポーツを楽しむ、快い汗をかきましょう。

日時 7月20日(日) 午前10時～午後4時30分

場所 市民体育館

対象 市民

参加費 300円(小学生)

### 7月 相談コーナー

弁護士相談(予約制)	第1・3・4火曜日 13:30～16:00 生活情報センター ※第4は市役所1階相談室
人権相談	14日(月)・28日(月) 13:00～16:00 市役所1階相談室
年金相談	8日(火)・22日(火) 13:00～16:00 文化センター2階第1会議室
家庭児童相談室 出張相談	7日(月) 13:00～16:00 橋本公民館2階資料室
老人健康相談	8日(火)・24日(木) 10:00～15:00 男山公民館2階第1会議室
精神薄弱児	24日(木) 9:30～11:30 八寿園
行政相談	15日(火) 10:00～12:00 市福祉会館
	10日(木)・25日(金) 13:00～16:00 市役所1階相談室

### 広報伝言板

▼場所 男山レクリエーションセンター

▼参加費 300円

▼申込み・問い合わせ 7月25日までに、男山レクリエーションセンター(☎983-1111)へ

▼募集期間 8月6日(土)～8月11日(木)

▼見学会 8月6日(土) 11時30分～13時30分

▼申込先 問い合わせ先 市民生活課(☎983-1111)へ

### 募集

▼美しい夏の天体観測会  
参加費 無料

▼美しい夏の天体観測会  
参加費 無料

▼美しい夏の天体観測会  
参加費 無料

### 手づくりフェア97実行委員会

手づくりフェア97実行委員会  
手づくりフェア97実行委員会  
手づくりフェア97実行委員会

### あなたも一言

山崎吉井 西口 佳男、実佑  
夏大好きで、海へプールへよく泳ぎに行きます。私は夏は食欲旺盛で、アルコールの量が増えますが、毎年夏バテ知らずです。

山崎吉井 竹下 泰子、由希子  
今年も鞍馬や嵐山方面へ涼みに行くつもりです。食欲がなくなる季節、野菜中心の料理を心がけ家族の健康に気をつけたいですね。

橋本石谷 奥平 康寛  
夏休みがくるのでとてもうれしいですが、問題は宿題。いつも8月末になってあわてます。宿題がなければ毎日楽しいのになあ。

八幡三本橋 栗山 香理、裕多  
子どもを連れて近くの海へ泳ぎに行きたいですね。夏バテしない自信はありますが、子育てで疲れないようにがんばりたいですね。

山崎吉井 岡田 有朋  
古傷が癒えないこの季節、私には過ぎた季節ですね。食欲がなくなるので、私はどうやらなどの刺激物を過量取るようにしていますよ。

### 夏休み親子見学会参加募集

夏休み親子見学会参加募集  
夏休み親子見学会参加募集  
夏休み親子見学会参加募集

### 日常生活用具

日常生活用具  
日常生活用具  
日常生活用具

### 短信コーナー

短信コーナー  
短信コーナー  
短信コーナー

### 後援コーナー

後援コーナー  
後援コーナー  
後援コーナー

### 天才えりちゃん 金魚を食べた

7/21 上映時間 10:30 13:00 15:00

場 文化センター 所 大ホール

大人(中学生以上) 1000円(当日1200円)  
小人(3歳以上) 600円(当日800円)

八幡市文化センター(☎971-2111)

### 障害者とお年寄りのための生活環境づくりに

地域福祉課

市では、障害者とお年寄りの生活環境を改善するため、居室等の増改築に必要な資金(福祉住宅整備資金)の貸付を行っています。

貸付対象者 市内に居住する身体障害者(身体障害者手帳A所持者)及びお年寄り(60歳以上)と同居の親族(ただし障害者の場合は本人を含む)

貸付額 208万1千円以内

償還方法 年利3%、10年以内、元利均等償還

連帯保証人 原則として市内に住所を有する2人

申込先 地域福祉課

### 国民年金からのお知らせ

こんな時は届け出を

このようにとき	持参するもの
20歳になった(厚生年金・共済組合加入者を除く)	印かん
厚生年金保険・共済組合に加入した(扶養されている配偶者がいる人はあわせて届け出を)	印かん、年金手帳・健康保険証または共済組合員証(印かん、年金手帳、第3号被保険者証を提出)
厚生年金保険・共済組合のある会社を退職した(扶養されている配偶者がいる人はあわせて届け出を)	印かん、年金手帳・退職年月日を証明できる書類(退職届、任意継続保険証)
第3号被保険者の配偶者が会社等を変わった(転居、転勤、社名変更等)	印かん、本人・配偶者の年金手帳、第3号被保険者証(退職届、健康保険証)
配偶者の扶養になった(結婚や再婚)	印かん、本人・配偶者の年金手帳、第3号被保険者証(退職届、健康保険証)
配偶者の扶養からはずれた(離婚や再婚)	印かん、本人・配偶者の年金手帳、扶養からはずれた年月日を証明できる書類
住所、氏名が変わった	印かん、年金手帳
第1・第3号被保険者が国外へ移住した(第1号被保険者は任意加入できます)	印かん、年金手帳
第1・第3号被保険者が帰国した(任意加入していた人も届け出が必要)	印かん、年金手帳、国内協力者の住所・氏名
第3号被保険者が当該届出書は国民年金課にあり、国民年金の加入は20歳以上から60歳未満の方です。	印かん、年金手帳、パスポート

### 老人・福祉医療受給者証を交付

市では、老人・福祉医療受給者証の更新手続きを下表の日程で行います。対象者の方には個人通知をします。

お問い合わせ 高齢福祉課(☎983-1111)へ

月日	場	時間
7月23日(水)	山梨公民館	9:15～11:30
	男山南センター集会所	13:30～16:30
	西山集会所	13:30～16:30
7月24日(木)	志水公民館	9:15～11:30
	南ヶ丘老人の家	13:30～16:30
7月25日(金)	市役所 高齢福祉課	9:15～11:30
	橋本公民館	13:30～16:30
	土区公会堂	9:15～10:15
	中区公会堂	10:30～11:30
7月28日(月)	戸津公会堂	9:15～10:15
	都隣保館	10:30～11:30
	男山南センター集会所	13:30～16:30
	長町南集会所	9:15～10:15
7月29日(火)	川口コミュニティセンター	10:30～11:30
	美濃山グリーンタウン集会所	9:15～10:15
	内里公会堂	10:30～11:30
	男山公民館	13:30～16:30

### 成功させよう! 京都総体

ハンドボール競技 8月1日～8月7日

'97 INTER HIGH SCHOOL MEET IN YAWATA-KYOTANABE



# ◎日本語読み書き教室が1周年◎ 広がる国際交流の輪

山梨県民館でスタートした外国人向けの日本語教室「世界はデーン(友だち)」が、まもなく1周年を迎えるとして、6月5日の授業に参

加した。この教室は、元中学校教師の寺北幸彦さんが外国人の人たちに日本語を教える機会を作ろうと始めたもので



熱心に日本語を学ぶ外国人の人たち(6月から会場を志水公民館に移して教室が開かれています)

この教室は、今年で1周年を迎えます。詳しくは、寺北代表宅(☎983-1453)、市生涯学習課(☎983-1111)へ



うどん作りにチャレンジする参加者

## 歴史を訪ね450人が楽しく交流

京都、大阪、奈良にまたがる近隣6市の市民を対象とした「京阪奈北歴史探訪ウォークラリー」が6月1日、京田辺市で開催され、約450人が一休寺などを巡るコースを散策しました。本市からも82人が参加。JR京田辺

## 近隣6市の市民が集い初のウォークラリー

駅を出発地点に、棚倉孫神社や同志社大学など6つのポイントを通る9・5kmのコース。途中の通過点にはガイドによる歴史や由来などの案内もあり、参加者らは初夏の日差しをいっしょに浴びながら楽しんでいました。このラリーは、今年1月に八幡、京田辺、枚方、寝屋川、交野、生駒の6市が近隣都市の相互協力を目指し発足した「京阪奈北近隣都市サミット」の初の企画行事です。今年11月に、本市で各市の特産品を集めた物産展を開催する取り組みを進めています。



男山公民館で開かれた男山自治会設立総会

5月24日、男山公民館で男山自治会の設立総会が開かれ、市内39自治会と

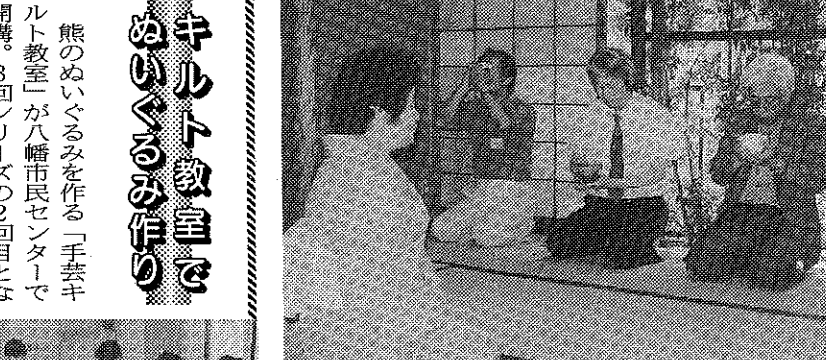
「記録的な集中豪雨により、水位が急激に上昇。木津川左岸に集積した濁水が合流し、5グループに分かれ水漏れの拡大を防ぐ」

## 雨期を前に合同水防訓練 自治連合会38人が初参加

「記録的な集中豪雨により、水位が急激に上昇。木津川左岸に集積した濁水が合流し、5グループに分かれ水漏れの拡大を防ぐ」

市消防団と消防本部職員が、指導や機材大会に向けて、連日訓練に汗を流している。

## 消防団員・職員が大会に向け猛練習



積み土のう工に汗を流す自治連合会のメンバー

## お年寄り元気はつらつ

八幡第一小学校福祉委員会(豊久雅一委員長)では、お年寄りの対象として「お年寄り元気はつらつ」の健康講座を企画。地域の高齢者のみなさんに

6月12日、お年寄りに約50人が参加し、男山文化ホールで開催されました。

参加者は、「こんなにも楽しいなんて、近々定期的にしてほしいですね」と笑顔で話しておられました。

参加者は、まず0.5メートルを走り、自己記録の更新を競う。記録の更新を競う。記録の更新を競う。

この花畑は、高校総体八幡市、京田辺市実行委員会が配った。花畑は、高校総体八幡市、京田辺市実行委員会が配った。

参加者は、まず0.5メートルを走り、自己記録の更新を競う。記録の更新を競う。記録の更新を競う。

参加者は、まず0.5メートルを走り、自己記録の更新を競う。記録の更新を競う。記録の更新を競う。

熊のぬいぐるみを作る「手芸キルト教室」が八幡市市民センターで開かれ、3回シリーズの2回目となった。6月17日、大好意の主婦ら22人が参加した。教室では、手芸キルトのメカが布の切り方や縫い方など指導。参加者は、熊のぬいぐるみを作る。熊のぬいぐるみを作る。

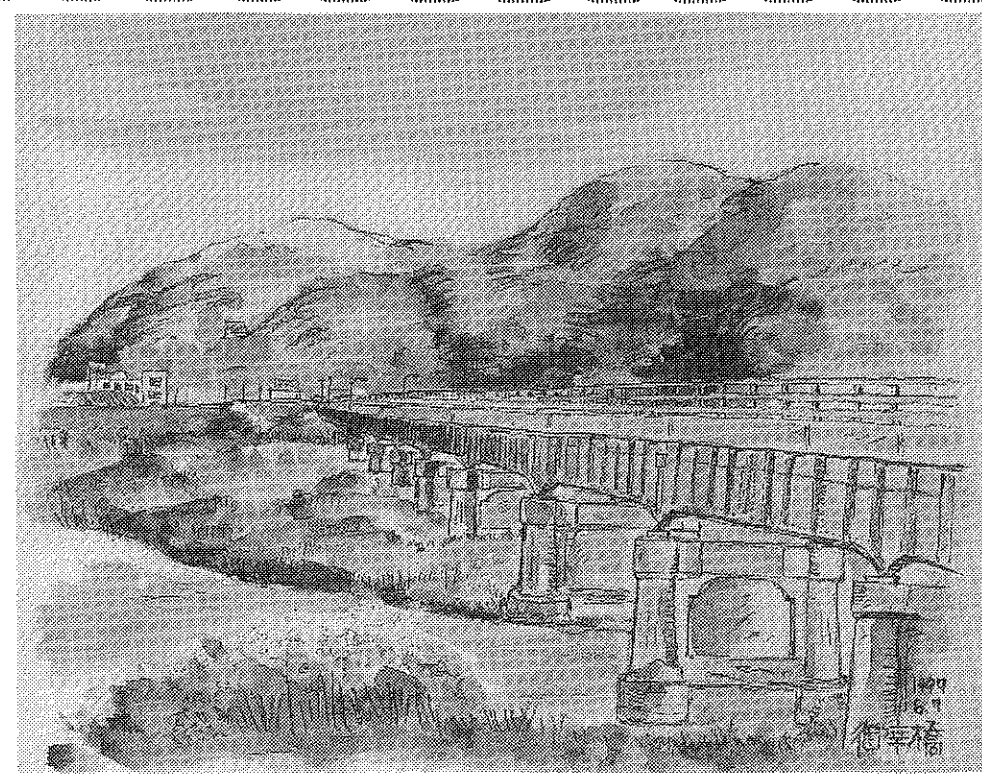
市内中学生吹奏楽部が、14日、文化センター大ホールで演奏した。吹奏楽部は、14日、文化センター大ホールで演奏した。

市内中学生吹奏楽部が、14日、文化センター大ホールで演奏した。吹奏楽部は、14日、文化センター大ホールで演奏した。

市内中学生吹奏楽部が、14日、文化センター大ホールで演奏した。吹奏楽部は、14日、文化センター大ホールで演奏した。

市内中学生吹奏楽部が、14日、文化センター大ホールで演奏した。吹奏楽部は、14日、文化センター大ホールで演奏した。

市内中学生吹奏楽部が、14日、文化センター大ホールで演奏した。吹奏楽部は、14日、文化センター大ホールで演奏した。



## 最高の技術と斬新な設計 Bridge Story

京阪奈道(現府道京奈線)は、京都市域から八幡市域へと左に大きくカーブしています。その行先を遮るように流れる、宇治川と木津川を越えるために架けられたのが御幸橋です。

御幸橋(4) 明治2年の大規模な木津川の付け替えが行われる前は、今の御幸橋より20ほど上流に御幸と神幸と呼ばれる渡船があり、石清水八幡宮への参道の一部として利用されていました。

このカーブは、走る者への関心を高め、参加者相互の交流を深めてもらおうと、花畑が配布された。児童、生徒たちが定植作業を行いました。

このカーブは、走る者への関心を高め、参加者相互の交流を深めてもらおうと、花畑が配布された。児童、生徒たちが定植作業を行いました。

このカーブは、走る者への関心を高め、参加者相互の交流を深めてもらおうと、花畑が配布された。児童、生徒たちが定植作業を行いました。

このカーブは、走る者への関心を高め、参加者相互の交流を深めてもらおうと、花畑が配布された。児童、生徒たちが定植作業を行いました。

このカーブは、走る者への関心を高め、参加者相互の交流を深めてもらおうと、花畑が配布された。児童、生徒たちが定植作業を行いました。

このカーブは、走る者への関心を高め、参加者相互の交流を深めてもらおうと、花畑が配布された。児童、生徒たちが定植作業を行いました。

### 火災・救急統計

消防本部	消防団	合計
火災発生	11件	21件
火災出動	10件	21件
救急出動	78件	79件
救急発生	77件	78件
救急発生	76件	77件

### 記録の更新を競う生徒らダッシュ

学年	記録
小学1年生	0.5m
小学2年生	0.5m
小学3年生	0.5m
小学4年生	0.5m
小学5年生	0.5m
小学6年生	0.5m
小学7年生	0.5m
小学8年生	0.5m
小学9年生	0.5m
小学10年生	0.5m
小学11年生	0.5m
小学12年生	0.5m

この花畑は、高校総体八幡市、京田辺市実行委員会が配った。花畑は、高校総体八幡市、京田辺市実行委員会が配った。

この花畑は、高校総体八幡市、京田辺市実行委員会が配った。花畑は、高校総体八幡市、京田辺市実行委員会が配った。

この花畑は、高校総体八幡市、京田辺市実行委員会が配った。花畑は、高校総体八幡市、京田辺市実行委員会が配った。

この花畑は、高校総体八幡市、京田辺市実行委員会が配った。花畑は、高校総体八幡市、京田辺市実行委員会が配った。

### 生活情報センター

骨々貯金講座 骨粗しょう症予防教室

7/24(木) 13時~15時

講師 師 茨木和博氏 市内内閣

参加を希望される方は、当日直接会場へ

問い合わせ 保健予防課 ☎983-1111

### リサイクル

ガスストーブ 1万円

洗濯機 2万円

冷蔵庫 1万円

エアコン 3万円

テレビ 1万円

ビデオ 1万円

オーディオ 1万円

自転車 1万円

原付バイク 3万円

その他 1万円

お問い合わせ 生活情報センター ☎983-8400

### 情報板

気をつけよう! 送り付け商法

(ネガティブオプション)

①突然宅配便で皇室の写真集が届いた。翌日になって返金が必要で、返金しない場合は、代金を支払うことになる。送り付け商法だ。

②宅配便で届いた商品が壊れている。業者から一方的に商品を送り付け、代金をしつこく請求する。業者から一方的に商品を送り付けるネガティブオプションだ。

③宅配便で届いた商品が壊れている。業者から一方的に商品を送り付け、代金をしつこく請求する。業者から一方的に商品を送り付けるネガティブオプションだ。

### 物価情報

市消費生活モニターによる、6月の価格調査で、特に価格変動の大きかった品目を対前月比でお知らせします。

★値上げ品

- 鶏卵 23.8%
- キャベツ 19.5%
- しょうゆ 19.1%
- インスタントコヒー 13.1%
- 洗濯用粉 11.0%
- たまご 10.3%

★値下げ品

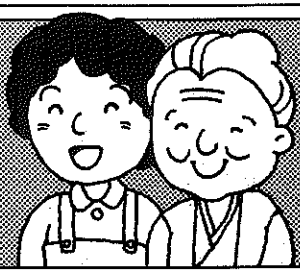
- キャベツ 24.3%
- じゃがいも 23.2%
- たまご 17.4%
- トマト 13.7%
- 塩サケ 12.5%
- 牛乳 11.0%
- 牛肉 10.9%
- ハム 10.5%
- 鶏卵 10.3%

対前月比... 2.1%の値下り

対前年比... 4.9%の値上り



# お知らせ版

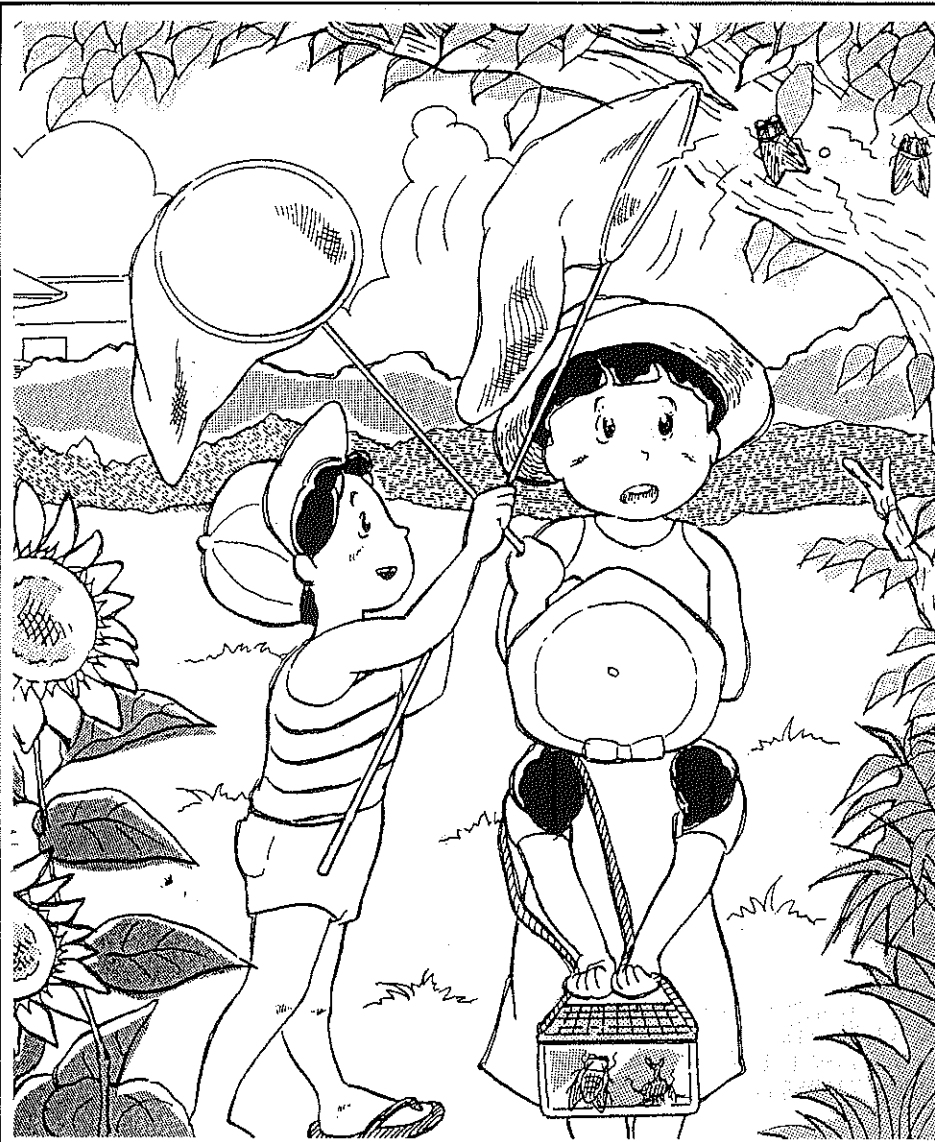


八幡市役所

〒614 八幡園内75  
☎075 (983) 1111

編集 企画調整部秘書広報課

1面



## 保健だより

### 乳幼児・児童

市では、皆さんの健康管理に各種検診や予防接種などを実施しています。乳幼児の健康や予防接種は、母子健康手帳を保護者の人が持参してください。

また、予防接種は冊子「予防接種と子どもの健康」をよくお読みください。

3カ月児健康診査  
股関節脱臼、心臓病、首のすわり状態、斜視及び先天性の病気について医師が診察を行います。

18日(金) 平成9年3月11日から3月31日まで生まれ乳児  
健康診察は母子健康センターで、時間は午後1時30分～3時30分までです。

1歳6カ月児健康診査  
身体計測、歯ブラシ指導、内科、歯科の診察、保健による保健指導、栄養士による栄養相談を行います。※1歳6カ月児健康診査を同時に行いますので、歯ブラシをお持ちください。

8日(火) 平成9年12月21日から平成9年1月10日まで生まれ乳児  
29日(火) 平成9年1月11日から1月31日まで生まれ乳児  
いずれも健康診察は母子健康センターで実施します。

3歳児健康診査  
タテ、時間は午後1時30分～2時30分までです。

3歳児健康診査  
3歳6カ月児を対象に、体重、身長、胸囲などの測定と内科、歯科の診察を実施します。また、精神面での発達状況を調べ、総合的な育児相談も実施します。

麻しん(はしか)  
受診方法は、市と契約している市内医療機関で、個別接種です。接種には市の発行する指示書が必要です。対象は平成8年6月生まれの乳児で、対象者は市から個人通知(指示書の発行)をします。

三種混合  
ジフテリア、百日せき、破傷風三種混合の予防接種を母子健康センターで実施します。時間は午後2時20分～2時40分までです。

風しん予防接種  
風しん(はしか)は、乳児に接種する必要がある感染症です。接種は、平成8年4月から6月までに生まれた乳児で、対象者は市から個人通知(指示書の発行)をします。

日本脳炎予防接種  
実施は7月末日までです。

ツベルクリン反応検査  
生後3か月から4歳未満(接種基準)の乳児で一度もBCG予防接種を受けていない人を対象とします。なお、判定については、2日後に同じ会場で行いますので、必ず受けてください。(日時、会場は、裏面にご覧ください)

子宮がん検診  
市では満30歳以上、申込日基準の方を対象に、子宮がん検診(体がん検診含む)を実施します。子宮がんの初期にはほとんど自覚症状がなく、気がつかない間に進行していることがありますが、子宮がんは早期発見、早期治療すればほとんど治ります。

老人健康相談  
60歳以上の人を対象に、保健婦が健康に関する相談に応じますので、お気軽にお越しください。

窓口健康相談  
寝たきり老人の看護、健康な日常生活のあり方など、健康に関する相談に保健婦が応じます。

### 弁護士相談 (予約制)

法律的な問題について、弁護士に直接相談していただきます。生活情報センター(☎983・8400)へ予約をしてください。相談は無料です。

### 年金相談

8日(火)・22日(火)  
午後1時～4時  
文化センター2階第1会議室

あなたは、年金の受給資格がありますか?65歳からでは遅すぎます。早めにお確かめください。

### 人権相談

14日(月)・28日(月)  
午後1時～4時  
市役所1階相談室

不当な差別、いじめや体罰などの相談はあります。法務大臣から委嘱された人権擁護委員が相談に応じます。

### 行政相談

毎月10日・25日  
午後1時～4時  
市役所1階相談室

国や府、市の仕事、J.Rなどの特殊法人の業務などで、苦情や相談はありますか?総務庁長官から、委嘱された行政相談員が相談に応じます。

### 飼えない犬・猫の引取り

犬と猫は愛情と責任をもって、ご近所に迷惑をかけるように飼ってはいけません。7日(月)・14日(月)・28日(月) 午前8時30分～9時30分まで印鑑をもって市役所におつれください。環境保全課で受付。

## 成人・高齢者

子宮がん検診  
市では満30歳以上、申込日基準の方を対象に、子宮がん検診(体がん検診含む)を実施します。子宮がんの初期にはほとんど自覚症状がなく、気がつかない間に進行していることがありますが、子宮がんは早期発見、早期治療すればほとんど治ります。

老人健康相談  
60歳以上の人を対象に、保健婦が健康に関する相談に応じますので、お気軽にお越しください。

窓口健康相談  
寝たきり老人の看護、健康な日常生活のあり方など、健康に関する相談に保健婦が応じます。

## マタニティスクール

### パートII (産科・栄養科)

2日(木)  
受付 午後1時15分～  
実施 午後1時30分～3時30分  
母子健康センター

妊娠8カ月までの妊婦を対象に、産科医師による診察と産科衛生士による話と栄養士による妊娠中の栄養についての話。  
\*母子手帳と歯ブラシを持参してください。

### パートIII (生活・育児編)

15日(火)  
受付 午後1時15分～  
実施 午後1時30分～3時30分  
母子健康センター

妊娠8カ月までの妊婦を対象に、保健婦が妊娠中の栄養、分娩の準備、沐浴の仕方や生後3カ月までの生理について指導します。お父さんもお母さんもお越しください。

## 尿の収集

城南衛生管理組合 ☎631-5171

収集日	収集地域
3月28日(水)	御馬所、城ノ内、菖蒲池、山本、今田、園内、西島、三本橋、馬場、双栗(高杉住宅を除く)、神原、谷田、三ノ河、河原崎、五反田、平田、長田、石不動、軸、岸本、東林、松原、広門、植松、女郎花、高畑、柿木垣内、小松、三反長(全域)、舞台、吉原、渡瀬、盛戸、土井(京阪電車以南)、高坊、大谷、山柴、平谷、千束、垣内山、吉野垣内、吉野、柴座、旦所、山路、森、森垣内、名残、源氏垣外
4月29日(金)	清水井、部谷、隅田口、山下、大芝、美濃山、男山指月、双栗(高杉住宅のみ)、川口(西扇・東扇)
7月30日(水)	川口、上奈良、下奈良、二階堂、戸津、長町、樋ノ口、沢
8月31日(火)	月夜田、久保田、中ノ山、山田、一ノ坪、砂田、福祿谷、安居塚、男山吉井、男山松里、南山、とんぼ尻、内里新田、内里、枚方ハイパス沿両側
9月1日(水)	里上津屋、浜上津屋、野尻、岩田
22日(火)	橋本全域、科手、土井(京阪電車以北)
23日(水)	川口高原

## 家庭ごみの出し方

ごみは決められた収集日の朝8時までに決められた場所へ出してください。

一ごみは1カ所にステーション方式にご協力を

資源ごみは表示された色目に入れてください。牛乳パックは必ず切り開いて出してください。

環境事務所 ☎983-1111

## 自動車文庫の巡回

大雨など警報発令時は運休します

巡回地区(場所)	巡回日	時間
清水井(横須賀駐車場)	9・30水	13:50～14:20
安居塚(きつつき公園北150m)	4・25金	14:40～15:10
長町北(シンエイ化学機械内)	11金	15:20～15:50
長町南(児童公園内)	16水	16:10～16:40
樋ノ口(今井工作所前)	2・23水	15:20～15:50
橋本塚ヶ谷(メロディーハイム希望ヶ丘前)	11金	16:10～16:50
橋本塚ヶ谷(ローズ電化店前)	9・30水	15:30～16:00
橋本山本(橋本橋東側)	1・29火	15:30～16:00
西山足立(橋本児童センター前)	4・25金	15:30～16:00
川口(西扇・まつむし児童公園)	18金	14:20～14:50
南ヶ丘保育園(南側)	2・23水	14:00～14:30
南ヶ丘児童センター	16水	14:40～15:10
岩田松原(興達男氏宅前)	18金	15:40～16:10
岩田岩ノ前(今村洋品店前)	1・29火	16:20～16:50
上津屋垣内(都々城市民センター)	11金	14:30～15:00
上津屋垣内(御旅所)	16水	15:20～15:50
上奈良奈良里(宮川商店駐車場)	18金	15:00～15:30
二階堂(都教育集会所)	2・23水	14:40～15:10
内里(有智郷市民センター)	1・29火	14:30～15:00
内里(有智郷市民センター)	18金	16:20～16:50
戸津(西戸津バス停)	4・25金	16:20～16:50
美濃山出島(農協集荷場)	2・23水	16:10～16:40
美濃山幸水(幸水集会所前)	4・25金	14:00～14:30
美濃山御幸(美濃山グリーンタウン集会所)	9・30水	16:20～16:50
男山笹谷(さつき公園)	16水	14:00～14:30
男山長沢(すみれ児童公園横)	9・30水	14:30～15:20

## 市民の本棚

### 児童図書室

「おとうさん」  
そうまこうへい作  
フレールベル館

おとうさんはでかい。おとうさんのくつにぼくの足をのせてくれたらブカブカ。声も大きい、背も高い。ぼくは大きくなったから野球選手に、サッカー選手になるんだ。でもおとうさん!おとうさん!

### 成人図書室

文学 1997 日本文学協会編  
鉄道員(ぼっぽ) 浅田次郎  
幻の声 舞鶴佐次捕物帖 宇江良正  
運命の劇場 上下 宇江良正  
野の夢 金井美香  
野の鳥 竹田真砂子  
ホメロスを愛したために 阿刀田高  
中辛クを愛したために 阿刀田高  
イギリスの優雅な生活 出口保夫  
強運な女になる 林真理子  
男の節目 諸井薫  
大地の息づかいがきこえる ジョーン・クラヴァー  
スナナタマロ 原田健策  
エミ・ミン なにかと煮てみまき 和の袋もの

ゼロから学べるパソコン入門 石田晴久  
インターネットのワラ技102 講談社  
ジャーナリズムの思想 原寿雄  
日本社会の歴史 上 野村浩太郎  
おおかみ百鬼いまかし 野村浩太郎  
鋼の謎 加茂賢治  
現代の世相 8 転換期の世相 谷川健一  
色川大吉ほか編 毎日新聞社経済部  
年を重なるもわくなくない 式田和子  
滋養植物同好会編 川合史  
種村健二朗 藤田志郎  
黒羽志孝 高木東

### 子宮がん検診申込書 (保健予防課へ提出)

受付年月日 No. \_\_\_\_\_

住所 八幡市 (明治・大正・昭和) 年 月 日 生 歳

ふりがな \_\_\_\_\_ 電話番号 \_\_\_\_\_

氏名 \_\_\_\_\_ 世帯主 \_\_\_\_\_

### 風しん(はしか) 予防接種申込書 (保健予防課へ提出)

氏名 \_\_\_\_\_ 生 年 月 日 生

住所 八幡市 \_\_\_\_\_ 保 護 者 \_\_\_\_\_

### 日本脳炎予防接種申込書 (保健予防課へ提出)

氏名 \_\_\_\_\_ 生 年 月 日 生

住所 八幡市 \_\_\_\_\_ 保 護 者 \_\_\_\_\_

学校名 \_\_\_\_\_ 市内 \_\_\_\_\_ 市外 \_\_\_\_\_

TEL \_\_\_\_\_ 保育園・幼稚園名 \_\_\_\_\_



7 JULY

お知らせ版

Calendar grid for July 1-8. Includes events like '育児健康相談', '高齢者スポーツ教室', 'マタニティスクール', and '市民手話教室'. Includes illustrations of a person reading and a person with a speech bubble.

Calendar grid for July 18-24. Includes events like '3カ月児健康診査', '機能回復訓練', '聴覚障害者教室', '府民総体山城ブロックテニス競技大会', and '夏休み親子陶芸教室'. Includes illustrations of a family and a map of the sea.

Calendar grid for July 9-17. Includes events like '市立幼稚園で遊ぼう', '第26回消防救助技術東近畿地区指導会', 'ツバクリン反応検査', and '市民総体柔道大会'. Includes illustrations of a person reading and a person with a speech bubble.

Calendar grid for July 25-31. Includes events like '第7回石清水カップ', '小学生陸上競技教室', '京都市消防協会第14回綴喜支部消防操大会', and '平成9年度市税(第2期)納付期限'. Includes illustrations of a person reading and a person with a speech bubble.

休日に病気になる時は…… 休日応急診療所 国民健康保険診療所. Includes contact information: 983-3001 (市役所北側). Lists medical departments and hours.

市税の納付は 便利で確実な口座振替で. Advertisement for tax payment via automatic bank transfer.