

寝る前に必ず火元確認！

石油ストーブなどを使用する際は正常に燃焼しているか、外出時や就寝前には完全に消火しているかを確認するなど注意し、正しく取扱しましょう。



第401号

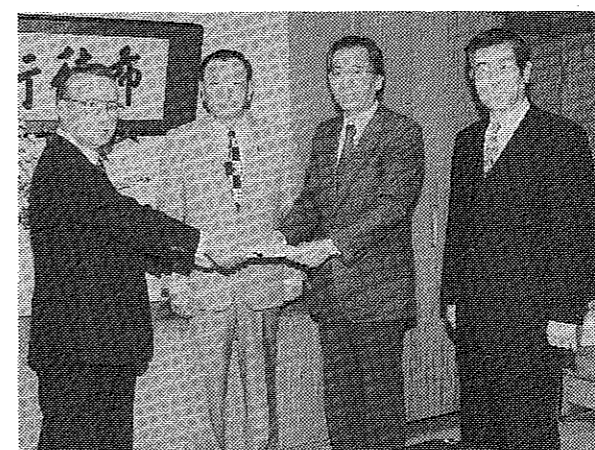
平成8年12月 1998年

# 八幡市報 やわた

発行 八幡市役所 (12月10日発行) 京都府八幡市八幡内75 電話 (075)983-1111 編集 企画調整部秘書広報課

人口 7万4947人 (前月より41人減) 1996年・平成8年11月1日 男: 3万7158人 女: 3万7789人 世帯 2万5931世帯 動き 出生 75人・死亡 30人 (10月分) 転入 315人・転出 401人

## 八幡市総合計画 第3次総合計画案を答申



八幡市長(写真左)に総合計画案を答申する 南会長(写真右中央)と市議員・山田副会長

市制施行50周年に当たって平成9年度をスタートとし、平成10年度を目標年とする「第3次八幡市総合計画」の策定に取り組み、八幡市総合計画審議会(会長・南宏一福山大学教授)から11月13日、総合計画案が審議会から市長に答申された。昭和62年12月に「第2次八幡市基本構想」を策定後、これまでに人口構造をはじめ、市民の価値観やライフスタイルが変わってきた。市を取り巻く状況は大きく変化した。また、学研都市の進展や関西国際空港の開港の確実に対応した新たなまちづくりの計画を策定する必要がある。市では、これらの動向を踏まえ、7月10日に中間まとめを市長に報告。8月31日には「まちづくり市民シンポジウム」を開催するなど、市民の皆さんから寄せられた意見や提言を盛り込んでまとめた。このほか、答申では「人の心も美しい、まちの姿も美しい、活力あふれ、みどり彩る生活都市」を都市像として掲げ、その実現に向け、市民の力を生かした運動都市▽地域資源を生かした交流都市▽人と自然の共生都市



## 飼育マナー向上呼びかけ わんわん大行進

犬といっしょに街をパレードー青空の広がった11月23日、八幡市自治連合会では「わんわん大行進」を開催。自慢の愛犬とともに市内約1kmを進行して、犬の飼育マナーの向上を道行く人たちに呼び掛けました。犬は「人間が初めてペットにした動物」と言われていて、今では家族同様に接している愛犬が多くなっています。しかし、一部の心ない飼い主のため街が汚され、社会問題になりつつあります。そこで、美しい地域づくりを進めている自治連合会が、環境美化活動の一環として行ったのがこの大行進です。家族の一員として愛情を持って犬を飼うことはもちろん、他人に迷惑をかけるように注意が必要です。また、散歩をさせるときは放しつせず、引き綱などをつなぐとともに、糞(ふん)は飼い主が責任を持って後始末し、美しいまちづくりにご協力ください。

### 沢庵和尚の書状など 本妙寺文書40点 市文化財に指定

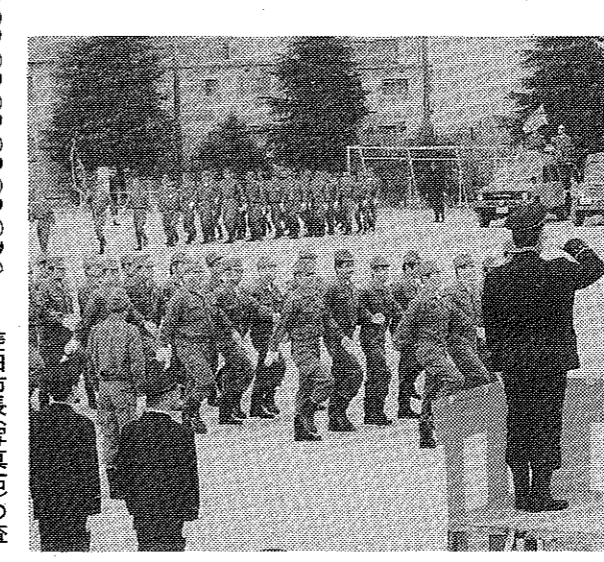
初期の書状、沢庵和尚(たくあん)の書状、11月13日、市教育委員会が、本妙寺(寛高町)に所在する文書40点を、市文化財に指定した。指定された文書は、同寺の所蔵で、江戸時代から明治時代にかけての書状、約40点。その中には、徳寺などの僧侶が著した「一葉衣事」を著したと推定された「一葉衣事」の写本や、徳寺が著した「徳寺日記」の写本などがある。また、徳寺が著した「徳寺日記」の写本などがある。また、徳寺が著した「徳寺日記」の写本などがある。

### 大谷川公園が完成 緑あふれる水辺空間

平成9年度から整備を進めてきた大谷川公園の全土の工事が完了し、12月7日に完成式が行われた。公園は、大谷川沿いに約1.5kmにわたって整備された。また、大谷川沿いに約1.5kmにわたって整備された。また、大谷川沿いに約1.5kmにわたって整備された。

### 市消防団 日ごろの訓練の成果 市長査閲で発揮

八幡市消防団(中野武司団長)の日ごろの訓練成果を、市長に査閲された。この日参加した200人の団員は、指揮者のかけ声に合わせて、消防ポンプ車を使った消防訓練、放水訓練、消火訓練などを実施した。また、消防団員は、日ごろの訓練の成果を、市長に査閲された。



八幡市長(写真左)が市消防団員を査閲する

### 市民自治大学 受講者募集

市では、市民のみなさんと街づくりを進めるため、市政についての講義を行う「市民自治大学」を開催します。多数のご参加をお待ちしています。日 12月19日(木) 午後7時から9時 12月21日(土) 午後2時から4時 受講料 無料 申込先 秘書広報課(電話)983-1111

### ごみ収集曜日が変わりました 12月から月・木と火・金に

市では、これまで、燃やすごみの収集を、月曜日と木曜日、資源物の収集を、火曜日と金曜日に行っていました。12月からは、燃やすごみの収集を、月曜日と火曜日、資源物の収集を、木曜日と金曜日に行います。

### 夜を徹してパトロール

八幡市消防団(中野武司団長)では、年末特別警戒として、12月20日から22日まで、市内全域のパトロールを行います。また、年末特別警戒として、12月20日から22日まで、市内全域のパトロールを行います。

### 高井管理者が退任

高井雄雄水道事業管理者が12月6日、任期満了に伴って退任しました。高井管理者は、昭和63年12月7日に就任し、8年間にわたって市政の推進に尽力してきました。

### 事業の見直し 求め市へ提言

市は13日、市議員と対話特別委員会(政野功)を開催し、八幡市における今後の市政のあり方について、提言を受けました。

### 年賀状などを自粛します

八幡市と八幡市議会では、年賀状などを自粛します。ご理解をお願いします。八幡市・八幡市議会

### 新春のつどい

家族そろってご参加を 日時 平成9年1月19日(日) 午前9時 集合場所 松花堂

### 上下水道

業務を休む12月28日から1月5日までに発生した上下水道の故障・修理は、美濃山浄水場(981-3255)へ連絡ください。

### 急病になったときは 相談診療所

八幡市内73-3(市役所北) 983-3001

平成7年度的一般会計決算と8特別会計決算および水道事業会計決算について、八幡市監査委員から提出された「審査意見」の要旨をお知らせします。なお、平成7年度決算は、市議会決算特別委員会での審査の結果、全て認定されました。

### 同和問題 市民講座

「自分の人生、自分が主人公」  
— 新ちゃんの反省記 —

落語家 露の新治さん

# 平成7年度決算

第1表 一般会計・特別会計の決算 (単位:千円)

区分	一般会計	特別会計	総額
予算現額	21,196,168	10,500,018	31,696,186
歳入決算額	20,881,335	10,361,756	31,243,091
歳出決算額	20,443,053	10,247,376	30,690,429
歳入歳出差引額	438,282	114,380	552,662
翌年へ繰越すべき財源	63,738	1,400	65,138
実質収支	374,544	112,980	487,524

第4表 特別会計の会計別決算状況 (単位:千円)

款別	歳入決算額	歳出決算額	差引残額	一般会計から繰入金
住宅新築資金等貸付事業	387,733	357,771	29,962	1,900
福祉住宅整備資金貸付事業	3,039	1,135	1,904	0
奨学金貸付事業	11,859	6,524	5,335	0
休日応急診療所	34,684	34,408	276	20,800
駐車庫	32,494	31,570	924	0
老人医療	3,784,082	3,776,637	7,445	191,900
下水道事業	2,805,924	2,803,192	2,732	980,000
国民健康保険事業	3,251,155	3,195,723	55,432	6,011
国民健康保険診療所	50,786	40,416	10,370	0
合計	10,361,756	10,247,376	114,380	1,200,611

## 歳入

## 歳出

## 特別会計

## 一般会計

当初予算額は19,466,000千円で、補正予算額16億7,466千円と前年度繰越事業としての繰越額6,200千円を加えた予算現額は、21,196千168千円に増加し、当初予算額より9.8%増加した。

歳入決算額は、20,881,335千円(対予算率98.5%)、歳出決算額は20,443,053千円、歳入歳出差引額は、438,282千円、翌年へ繰越すべき財源は、63,738千円、実質収支は、374,544千円、繰越率21.1%、繰越率89.9%と前年度と比べて、繰越率は2.1%ポイントの減少となっている。

## 歳入

歳入決算額は、20,881,335千円(対予算率98.5%)、歳出決算額は20,443,053千円、歳入歳出差引額は、438,282千円、翌年へ繰越すべき財源は、63,738千円、実質収支は、374,544千円、繰越率21.1%、繰越率89.9%と前年度と比べて、繰越率は2.1%ポイントの減少となっている。

## 歳出

歳出決算額は、20,443,053千円、歳入歳出差引額は、438,282千円、翌年へ繰越すべき財源は、63,738千円、実質収支は、374,544千円、繰越率21.1%、繰越率89.9%と前年度と比べて、繰越率は2.1%ポイントの減少となっている。

## 特別会計

特別会計の決算状況は、下水道事業が98.0%、国民健康保険が99.8%、老人医療が99.9%と、ほぼ全て前年度と同率となっている。

## 歳入

歳入決算額は、20,881,335千円(対予算率98.5%)、歳出決算額は20,443,053千円、歳入歳出差引額は、438,282千円、翌年へ繰越すべき財源は、63,738千円、実質収支は、374,544千円、繰越率21.1%、繰越率89.9%と前年度と比べて、繰越率は2.1%ポイントの減少となっている。

## 歳出

歳出決算額は、20,443,053千円、歳入歳出差引額は、438,282千円、翌年へ繰越すべき財源は、63,738千円、実質収支は、374,544千円、繰越率21.1%、繰越率89.9%と前年度と比べて、繰越率は2.1%ポイントの減少となっている。

## 特別会計

特別会計の決算状況は、下水道事業が98.0%、国民健康保険が99.8%、老人医療が99.9%と、ほぼ全て前年度と同率となっている。

## 決算の概要

平成7年度一般会計及び特別会計の決算総額は、予算現額31,696千186千円に対し、歳入決算額31,243,091千円、歳出決算額30,690,429千円、歳入歳出差引額は438,282千円、翌年へ繰越すべき財源は63,738千円、実質収支は374,544千円、繰越率21.1%、繰越率89.9%と前年度と比べて、繰越率は2.1%ポイントの減少となっている。

## 歳入

歳入決算額は、20,881,335千円(対予算率98.5%)、歳出決算額は20,443,053千円、歳入歳出差引額は、438,282千円、翌年へ繰越すべき財源は、63,738千円、実質収支は、374,544千円、繰越率21.1%、繰越率89.9%と前年度と比べて、繰越率は2.1%ポイントの減少となっている。

## 歳出

歳出決算額は、20,443,053千円、歳入歳出差引額は、438,282千円、翌年へ繰越すべき財源は、63,738千円、実質収支は、374,544千円、繰越率21.1%、繰越率89.9%と前年度と比べて、繰越率は2.1%ポイントの減少となっている。

## 特別会計

特別会計の決算状況は、下水道事業が98.0%、国民健康保険が99.8%、老人医療が99.9%と、ほぼ全て前年度と同率となっている。

## 歳入

歳入決算額は、20,881,335千円(対予算率98.5%)、歳出決算額は20,443,053千円、歳入歳出差引額は、438,282千円、翌年へ繰越すべき財源は、63,738千円、実質収支は、374,544千円、繰越率21.1%、繰越率89.9%と前年度と比べて、繰越率は2.1%ポイントの減少となっている。

## 歳出

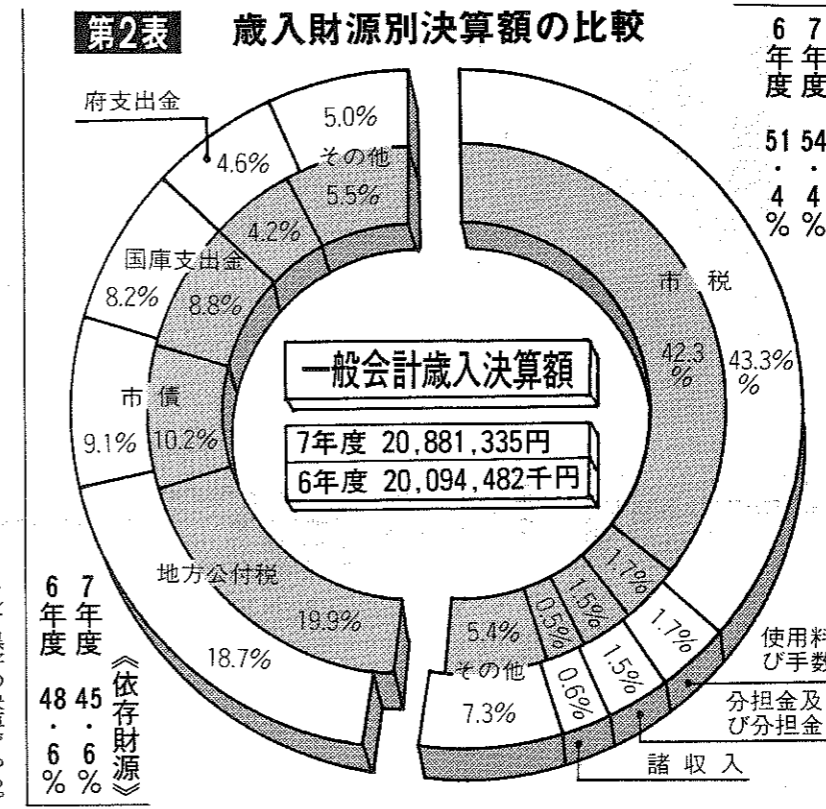
歳出決算額は、20,443,053千円、歳入歳出差引額は、438,282千円、翌年へ繰越すべき財源は、63,738千円、実質収支は、374,544千円、繰越率21.1%、繰越率89.9%と前年度と比べて、繰越率は2.1%ポイントの減少となっている。

## 特別会計

特別会計の決算状況は、下水道事業が98.0%、国民健康保険が99.8%、老人医療が99.9%と、ほぼ全て前年度と同率となっている。

# 監査委員の審査意見から

要旨



## 水道事業会計

平成7年度の水道事業会計は、6年度と比べて、7年度末の総人口は7万7,447人に対し、給水人口は7万4,407人で、給水率は95.0%と、前年度より若干減少した。また、平成7年度の決算状況は、歳入は2億8,059千924円、歳出は2億8,031千192円、差引残額は2千732円、繰越率は99.9%となっている。

## むすびに

平成7年度の決算状況は、歳入は2億8,081千335円、歳出は2億4,443千053円、差引残額は438千282円、繰越率は21.1%、繰越率は89.9%と前年度と比べて、繰越率は2.1%ポイントの減少となっている。

## むすびに

平成7年度の決算状況は、歳入は2億8,081千335円、歳出は2億4,443千053円、差引残額は438千282円、繰越率は21.1%、繰越率は89.9%と前年度と比べて、繰越率は2.1%ポイントの減少となっている。

## 根底にあるもの

同和問題というものは、いかにその人自身から変革を促すことが重要である。そして、その人自身が「自分の人生、自分が主人公」という意識を持つことが、社会に貢献するための第一歩である。同和問題の解決には、個人の努力と、社会のサポートの両方が必要である。



「自分の人生、自分が主人公」という意識を持つことが、社会に貢献するための第一歩である。同和問題の解決には、個人の努力と、社会のサポートの両方が必要である。そして、その人自身が「自分の人生、自分が主人公」という意識を持つことが、社会に貢献するための第一歩である。

## 同和問題 市民講座

12月20日(金) 午後2時～4時

松村智広氏

文化センター 第3会議室

問い合わせ 同和对策室 ☎983・1111

## 子ども文化体験教室

平成9年1月12日(日) 午前10時～午後4時

松花堂資料館

参加無料

問い合わせ 生涯学習課 ☎983・1111

## 第16回

市文化振興会書道部会では、第16回書初め展の出品作品を次のとおり募集します。

募集期間 2月1日(土)～2日(日)

展示会場 文化センター1階展示室

募集要項 右表の作品課題に準じて、1月26日(金)の午前10時から午後4時まで、文化センター1階の講習室まで

出品表のりしろ

住所、学校名、氏名

## 書初め展

作品課題

学年	課題	書体	用紙	署名
幼稚園及び小学生	幼1年 うららかな春 幼2年 ともだちの山 幼3年 ふじの春 幼4年 日本一の春 幼5年 新しい春 幼6年 初日の光	漢字は楷書、仮名はそれぞれに調和する平仮名	小画仙紙ハツ切 (67cm×18cm)	作品に学年氏名を自署
中学生	1年 強い意志 2年 科学の発展 3年 生命科学の尊重	漢字は楷書または行書、仮名はそれぞれに調和する平仮名	小画仙紙ハツ切 (67cm×18cm)	作品に氏名を自署
高校生	在山泉水清 長生取春秋 不老門前日月遲 ……(和漢朗詠集)	楷書・行書・草書・隷書または篆書	色紙 小画仙紙ハツ切 (67cm×18cm)	作品に応じて署名
大学生	元日や晴れてすめもの のかがやく(嵐山) かややく(嵐山)の 春はあけぼの(嵐山) の春はあけぼの(嵐山) の春はあけぼの(嵐山)	漢字は行書・草書、仮名はそれぞれに調和する平仮名または変体仮名	小画仙紙半切 (134cm×36cm)	作品に氏名を自署

出品表のりしろ

住所、学校名、氏名

出品表のりしろ

住所、学校名、氏名

相談コーナー 12月

Table with consultation dates and times for various services like legal, human rights, and family counseling.

もやさないごみ収集日程表

Table showing collection schedules for 'もやさないごみ' (non-combustible waste) by district and day.

12月からごみ収集曜日の変更になりました

Table showing collection schedules for 'もやさないごみ' (non-combustible waste) with updated collection days.



※ごみ収集を効率的かつ安全に行うためステーション方式のご協力をお願いします。

お問い合わせ 環境事務所(983-1111)

あなたも一言 (You say a word too) - A series of short interviews with residents about their year.

募集 第7回市民風あげ大会開催 (Recruitment for the 7th Citizens' Wind Raising Event) - Details about the event and how to participate.

広報伝言板 (Public Message Board) - A collection of notices, including insurance information and local news.

暮らしのリサイクル (Recycling for Daily Life) - A list of items that can be recycled and their respective fees.

郵便局からのお願い (Request from the Post Office) - Information regarding postal services and regulations.

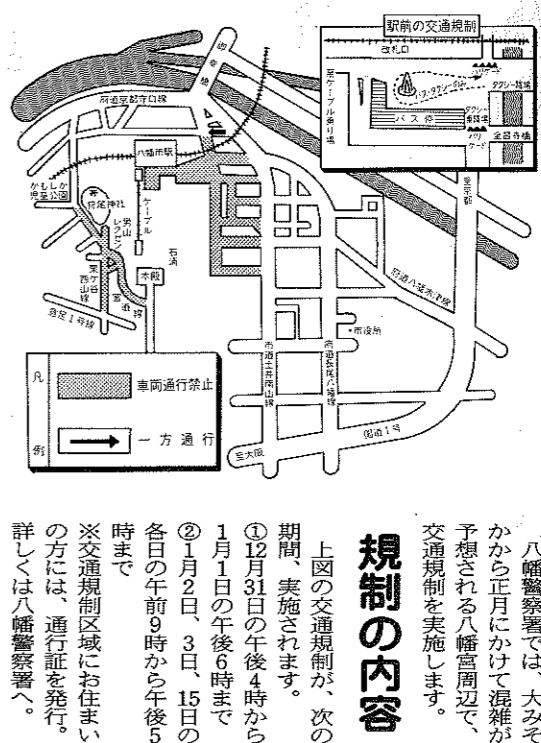
青年ステップアップセミナー (Youth Step Up Seminar) - Details about a seminar for young people, including topics and registration.

八幡市母子福祉推進員 (Hachiman City Mother and Child Welfare Promoters) - A list of names and contact information for the committee.

松花堂 (Matsuhana-do) - Advertisement for a store featuring a '消費者感謝市' (Consumer Appreciation Market) and '終い市' (End Market).

市営 駐車場 (Municipal Parking) - Advertisement for the city parking lot, including location, hours, and regulations.

年末年始の交通規制 (Traffic Regulations for Year-End and New Year)



八幡警察署(983-10110) 上図の交通規制が、次の期間、実施されます。

