

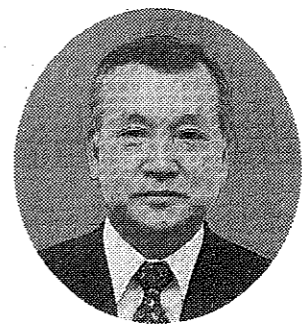
1月26日は文化財防火デーです。文化財の多くは燃えやすい材質で造られています。大切な文化の礎を火災から守るため、文化財の周りは、くれぐれも火の元にご注意を。



寒さなんかもろともせず 寒げいこにはげむ スポーツ少年団の拳児たち

今年も 元気いっぱい!!

年頭にあたって



八幡市長 菱田 嘉明

誇れる街をめざし 新しい街づくりに全力

新年明けましておめでとうございませう。新しい年のはじめに、市民の皆様のご健康とご多幸を、心から祈り申し上げます。

21世紀を間近に控え、私たちが取り巻く社会経済情勢や環境が大きく変化し、財政的にも厳しい状況のなか、今までの延長線上に未来を、そして将来を想定することが非常に困難な時期にあります。しかし、いかなる状況下であっても、行政に与えられた大きな責務として、次代を担う世代に間違いのない、確かな街づくりの軌跡を残さなければなりません。



八幡市議会議長 年禮 勝弥

市民の手による 新しい街づくり計画を

新年明けましておめでとうございませう。市民の皆様におかれましては、清らかなる初春をお迎えになりましたことを心からお慶び申し上げます。昨年は、正月早々の阪神・淡路大震災に始まり、社会を震撼させる大事件が相次ぎました。新年は皆様と共に明るい長き年にしたいものと念願しております。21世紀まであと4年と迫った今年、市制施行20周年を、あと1年に控える年でもあります。この間、京都・大阪の二大都市の中間にある住宅都市として、人口10万人に見合う都市基盤を整え、教育・福祉・文化・スポーツ等の諸施策を充実してまいりました。パブル経済の崩壊、長引く景気の低迷により、行財政の建て直しと共に、高度化・コミュニティの形成・産業の振興等の課題への対応を迫られています。そんな中、平成9年3月を目前に、「第三次総合計画」への進められたいとあります。これから10年後、即ち21世紀初頭をめざす市の姿」を決める大事な計画であります。「1年の計は、元日にあり」と申しますが、「10年の計は総合計画づくりにあり」と申せまじう。総合計画づくり、市民による手作りの「新しい街づくり計画」となるよう、市議会も取り組む考えであります。そして本年は、平和・民主・人権を謳い、地方自治を明文化した新憲法が公布されて、50年目にあたります。市議会といたしましては、本来の立法の権能と近代議会としての政策機能をも確立し、市民の皆様のご期待に応えるべく、また、理事者として「一体となり、まごころ」に奮闘する所存であります。どうか市民の皆様におかれましては、より一層のご支援、ご協力を賜りますようお願い申し上げます。

シニア祭り一地域との出合いのきっかけに

成人式



記念講演

講師 永六輔さん テーマ 「逢えてよかった～新しい出合いを求めて」 成人式パートⅡ第2部は、永六輔さんの記念講演です。ユーモアを交えた軽快なおしゃべりをお楽しみください。

2/4 午後1時から 3時30分まで 文化センター大ホール

定年後、地域との出合いのきっかけをつくらせていただくため、シニア祭り「成人式パートⅡ」を2月4日(日)に八幡市文化センター大ホールで開催します。第一部はサークルの紹介、第二部は永六輔さんの記念講演です。対象は、今年定年を迎えられる予定の市民と一般の市民のみです。入場は無料です。お問い合わせは、市役所高輪福祉課(電話983-1111)へ。

8年度幼稚園3歳児募集

市では、幼稚園教育の一層の振興と充実を図ることを目的に、平成8年4月から、2つの園で3歳児の保育を試行的に実施します。

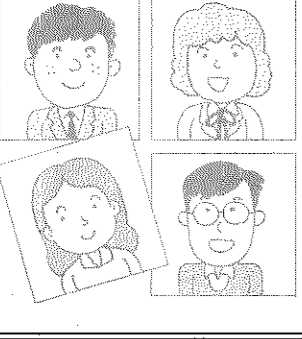
受付期間 1月16日(火)～20日(土) 定員超過時は抽選

募集の対象 市内に在住(住民登録)している、平成4年4月1日から平成5年4月1日まで生まれた3歳児。 募集する園 八幡幼稚園(八幡園内)、八幡第二幼稚園(八幡園内)、三幼幼稚園(岡山美枝17-882-2000)です。 募集の人員 各園20人(定員を超えた場合は抽選をします) 願書の配布 1月6日(火)から市内の市立幼稚園で配布します。 受付の期間 1月16日(火)から20日(土)までです。 願書の提出は、必要事項を記入し押印のうえ、第1希望の園へご持参ください。時間は、午前9時～午後12時(午後12時～午後4時)です。ただし20日(土)は午前部ののみです。

成人式

1/15 午前9時30分受付 午前10時30分開式 文化センター大ホール

新しく成人の仲間入りをされたみなさんを祝福する「平成8年八幡市成人式」を1月15日(祝)に八幡市文化センター大ホールで開催します。対象は、昭和50年4月2日から昭和51年4月1日までに生まれた市内在住のみなさんです。該当するみなさんには、案内状を送付しますが、もし該当するのに届かない場合には、当日、直接会場へお越しください。



新成人の集い

とき 成人式終了後 ところ 文化センター小ホール 成人式終了後、新成人のみなさんによる実行委員会が企画した「新成人の集い」が行われます。立食パーティーやゲームなど、楽しいひとときをお過ごしください。

# 21世紀の街づくり

京都府知事  
**新春対談**  
八幡市長

市では、市制施行20年目を迎える平成9年度をスタート年とした「第3次総合計画」の策定に取り組んでいます。この計画策定作業は、市民の代表から組織する審議会を進めていたのですが、これからの八幡市が大人の姿へ成長するには、都市としての個性と魅力づくりが必要である。それは、京都府が推進されている大型プロジェクトを積極的に進め、府と市が協働していくことが不可欠です。そこで新春特集として、荒巻第一京都府知事と八幡市長の対談の21世紀の街づくりの語り合っていました。

市長 知事、明けましておめでとうございます。お返事をさせていただきます。

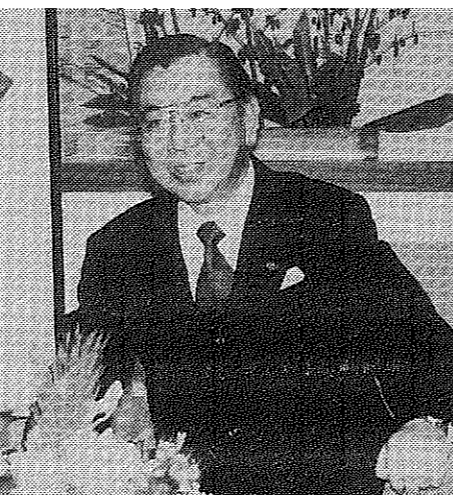
市長 今日、八幡市と府の街づくりの対談です。八幡市は、京都府の中でも、非常に個性豊かな街です。その個性をどうやって伸ばしていくか、それが八幡市の街づくりの課題だと思います。

市長 今日、八幡市と府の街づくりの対談です。八幡市は、京都府の中でも、非常に個性豊かな街です。その個性をどうやって伸ばしていくか、それが八幡市の街づくりの課題だと思います。

市長 今日、八幡市と府の街づくりの対談です。八幡市は、京都府の中でも、非常に個性豊かな街です。その個性をどうやって伸ばしていくか、それが八幡市の街づくりの課題だと思います。

市長 今日、八幡市と府の街づくりの対談です。八幡市は、京都府の中でも、非常に個性豊かな街です。その個性をどうやって伸ばしていくか、それが八幡市の街づくりの課題だと思います。

## 新たな顔づくり



荒巻第一京都府知事

市長 八幡は、古くは歴史の多岐にわたる街であり、また大規模な都市開発によって、山間部が新たな街を築き、街づくりの課題がある。

市長 今日、八幡市と府の街づくりの対談です。八幡市は、京都府の中でも、非常に個性豊かな街です。その個性をどうやって伸ばしていくか、それが八幡市の街づくりの課題だと思います。

市長 今日、八幡市と府の街づくりの対談です。八幡市は、京都府の中でも、非常に個性豊かな街です。その個性をどうやって伸ばしていくか、それが八幡市の街づくりの課題だと思います。

市長 今日、八幡市と府の街づくりの対談です。八幡市は、京都府の中でも、非常に個性豊かな街です。その個性をどうやって伸ばしていくか、それが八幡市の街づくりの課題だと思います。

## 資源活用し交流拠点づくりを 三川合流地域の空間は好条件



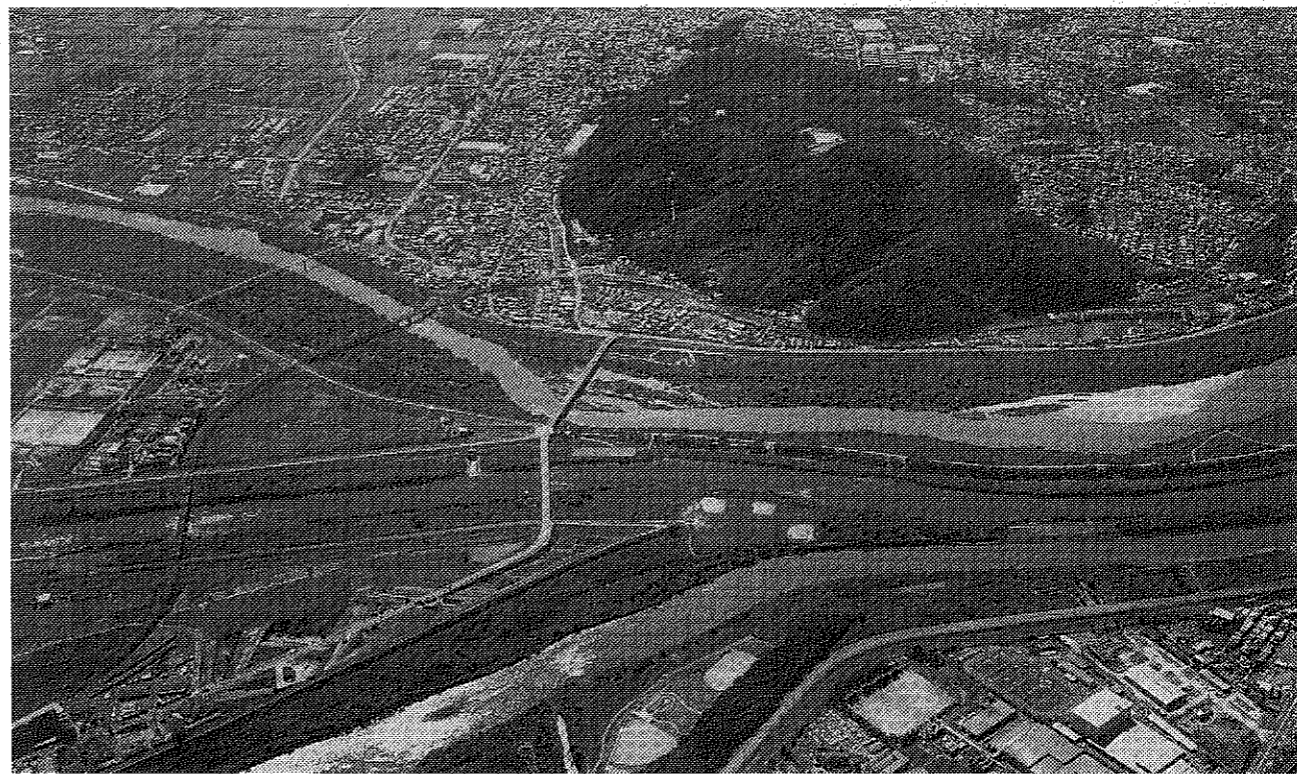
八幡市長 山田明

市長 今日、八幡市と府の街づくりの対談です。八幡市は、京都府の中でも、非常に個性豊かな街です。その個性をどうやって伸ばしていくか、それが八幡市の街づくりの課題だと思います。

市長 今日、八幡市と府の街づくりの対談です。八幡市は、京都府の中でも、非常に個性豊かな街です。その個性をどうやって伸ばしていくか、それが八幡市の街づくりの課題だと思います。

市長 今日、八幡市と府の街づくりの対談です。八幡市は、京都府の中でも、非常に個性豊かな街です。その個性をどうやって伸ばしていくか、それが八幡市の街づくりの課題だと思います。

市長 今日、八幡市と府の街づくりの対談です。八幡市は、京都府の中でも、非常に個性豊かな街です。その個性をどうやって伸ばしていくか、それが八幡市の街づくりの課題だと思います。



本津川・宇治川・桂川の三大河川が一本に合流する日本唯一の三川合流地

市長 今日、八幡市と府の街づくりの対談です。八幡市は、京都府の中でも、非常に個性豊かな街です。その個性をどうやって伸ばしていくか、それが八幡市の街づくりの課題だと思います。

市長 今日、八幡市と府の街づくりの対談です。八幡市は、京都府の中でも、非常に個性豊かな街です。その個性をどうやって伸ばしていくか、それが八幡市の街づくりの課題だと思います。

市長 今日、八幡市と府の街づくりの対談です。八幡市は、京都府の中でも、非常に個性豊かな街です。その個性をどうやって伸ばしていくか、それが八幡市の街づくりの課題だと思います。

市長 今日、八幡市と府の街づくりの対談です。八幡市は、京都府の中でも、非常に個性豊かな街です。その個性をどうやって伸ばしていくか、それが八幡市の街づくりの課題だと思います。

市長 今日、八幡市と府の街づくりの対談です。八幡市は、京都府の中でも、非常に個性豊かな街です。その個性をどうやって伸ばしていくか、それが八幡市の街づくりの課題だと思います。

市長 今日、八幡市と府の街づくりの対談です。八幡市は、京都府の中でも、非常に個性豊かな街です。その個性をどうやって伸ばしていくか、それが八幡市の街づくりの課題だと思います。

市長 今日、八幡市と府の街づくりの対談です。八幡市は、京都府の中でも、非常に個性豊かな街です。その個性をどうやって伸ばしていくか、それが八幡市の街づくりの課題だと思います。

市長 今日、八幡市と府の街づくりの対談です。八幡市は、京都府の中でも、非常に個性豊かな街です。その個性をどうやって伸ばしていくか、それが八幡市の街づくりの課題だと思います。

市長 今日、八幡市と府の街づくりの対談です。八幡市は、京都府の中でも、非常に個性豊かな街です。その個性をどうやって伸ばしていくか、それが八幡市の街づくりの課題だと思います。

市長 今日、八幡市と府の街づくりの対談です。八幡市は、京都府の中でも、非常に個性豊かな街です。その個性をどうやって伸ばしていくか、それが八幡市の街づくりの課題だと思います。

市長 今日、八幡市と府の街づくりの対談です。八幡市は、京都府の中でも、非常に個性豊かな街です。その個性をどうやって伸ばしていくか、それが八幡市の街づくりの課題だと思います。

市長 今日、八幡市と府の街づくりの対談です。八幡市は、京都府の中でも、非常に個性豊かな街です。その個性をどうやって伸ばしていくか、それが八幡市の街づくりの課題だと思います。

市長 今日、八幡市と府の街づくりの対談です。八幡市は、京都府の中でも、非常に個性豊かな街です。その個性をどうやって伸ばしていくか、それが八幡市の街づくりの課題だと思います。

市長 今日、八幡市と府の街づくりの対談です。八幡市は、京都府の中でも、非常に個性豊かな街です。その個性をどうやって伸ばしていくか、それが八幡市の街づくりの課題だと思います。

市長 今日、八幡市と府の街づくりの対談です。八幡市は、京都府の中でも、非常に個性豊かな街です。その個性をどうやって伸ばしていくか、それが八幡市の街づくりの課題だと思います。

市長 今日、八幡市と府の街づくりの対談です。八幡市は、京都府の中でも、非常に個性豊かな街です。その個性をどうやって伸ばしていくか、それが八幡市の街づくりの課題だと思います。

市長 今日、八幡市と府の街づくりの対談です。八幡市は、京都府の中でも、非常に個性豊かな街です。その個性をどうやって伸ばしていくか、それが八幡市の街づくりの課題だと思います。

市長 今日、八幡市と府の街づくりの対談です。八幡市は、京都府の中でも、非常に個性豊かな街です。その個性をどうやって伸ばしていくか、それが八幡市の街づくりの課題だと思います。

市長 今日、八幡市と府の街づくりの対談です。八幡市は、京都府の中でも、非常に個性豊かな街です。その個性をどうやって伸ばしていくか、それが八幡市の街づくりの課題だと思います。

市長 今日、八幡市と府の街づくりの対談です。八幡市は、京都府の中でも、非常に個性豊かな街です。その個性をどうやって伸ばしていくか、それが八幡市の街づくりの課題だと思います。

市長 今日、八幡市と府の街づくりの対談です。八幡市は、京都府の中でも、非常に個性豊かな街です。その個性をどうやって伸ばしていくか、それが八幡市の街づくりの課題だと思います。

市長 今日、八幡市と府の街づくりの対談です。八幡市は、京都府の中でも、非常に個性豊かな街です。その個性をどうやって伸ばしていくか、それが八幡市の街づくりの課題だと思います。

市長 今日、八幡市と府の街づくりの対談です。八幡市は、京都府の中でも、非常に個性豊かな街です。その個性をどうやって伸ばしていくか、それが八幡市の街づくりの課題だと思います。

市長 今日、八幡市と府の街づくりの対談です。八幡市は、京都府の中でも、非常に個性豊かな街です。その個性をどうやって伸ばしていくか、それが八幡市の街づくりの課題だと思います。

**邦楽のつどい**  
とき 1月21日(日)12時30分  
ところ 男山文化ホール

- ◆テーマ 花の歌
- ◆出演 文化振興会の邦楽三曲
- ◆入場料 300円
- ◆定員 300人

問い合わせ 男山文化ホール (0774-62-0206)

**住宅取得等特別控除**  
**住宅ローンで所得税が軽減**

住宅ローンなどを利用してマイホームを取得したり、また大規模な増改築等をしたときは、一定の要件に当てはまれば8年間、「住宅取得等特別控除」を受けることができます。

《対象となる住宅等の範囲》

入居日	7年1月1日～12月31日
区分	7年1月1日～12月31日
新築住宅	床面積が50㎡以上240㎡以下の住宅(注1・2)
中古住宅	上記の床面積の住宅で取得日より15年以内に建築されたもの(マンション等の耐火建築物については20年以内)
増改築等	上記床面積(増改築後の)の住宅を建築基準法に規定する大規模な工事(第1・2・3号工事)で費用が100万円を超えたもの(注3)

注1) 床面積の2分の1以上が専ら自己の居住の用に供されていること  
注2) 高床式住宅の場合は1階部分の面積は含まれません  
注3) 増改築の費用の額の2分の1以上が居住の用に供する部分であること

宇治税務署 ☎0774-44-4141 / 八幡市役所税務課 ☎983-1111

**業者の登録申請**  
受付 2月1日～9日

平成8年度に八幡市が発注する業務の供給に際しては、業者の登録申請を要します。

登録申請の資格要件  
① 法人(個人事業者は不可)  
② 八幡市に住所を有する者  
③ 八幡市に営業所を有する者  
④ 八幡市に納税記録を有する者  
⑤ 八幡市に労働者を有する者  
⑥ 八幡市に労働者を有する者

登録料 10,000円  
登録料の納入は、申請書の提出と同時に、納税記録を提出するものとします。

問い合わせ 総務課 ☎983-1111

**20歳になったら国民年金へ**  
学生の方も全員加入!!

20歳になると成人の義務として国民年金に加入しなければなりません。学生のみならず20歳になれば「国民年金」に加入しなければなりません。国民年金に加入することにより、学生生活の間にかつた事故などで障害が生じた場合でも、年金による所得保障が受けられ、また、老齢基礎年金も満額受けることができます。

20歳以上の学生は、第1号被保険者ですが、会社や官公庁などに就職されると、第2号被保険者に種別変更の届け出を市役所国民年金課で行ってください。

20歳の誕生日を迎えたら、すぐ国民年金に加入しましょう。

**平成8年3月31日までに達成**  
会社に最低資本金制度  
が導入されています

平成2年の商法改正により、会社に最低資本金制度が導入され、株式会社の資本金は1,000万円以上に、有限会社は300万円以上と義務づけられました。

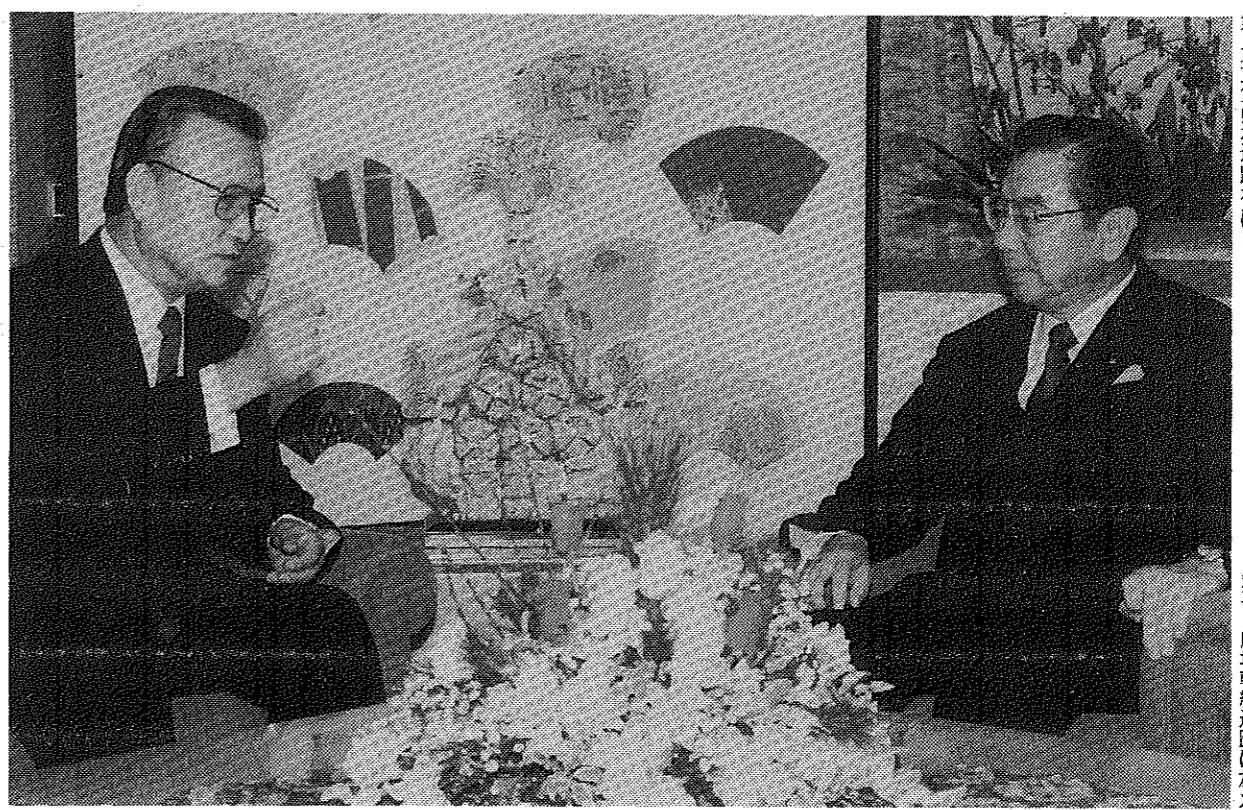
平成8年3月31日までに最低資本金を達成して、登記をしないと会社は解散したものとみなされますので、手続きを早めに行ってください。

問い合わせ 京都法律局田辺出張所 ☎0774-62-0206

# 個性と魅力ある

## 都市活力の創出

市長 八幡市域内には現在、21世紀の早急な都市づくりが求められており、その第一歩として、市域の個性と魅力を創出することが重要である。このため、市域の個性と魅力を創出し、都市活力を創出することが重要である。



市域の個性と魅力を創出し、都市活力を創出することが重要である。このため、市域の個性と魅力を創出し、都市活力を創出することが重要である。

## 広域幹線生かして街を活性化 御幸橋改築と木津川架橋は必要

市長 広域幹線を生かして街を活性化させるためには、御幸橋の改築と木津川の架橋が不可欠である。これにより、交通の利便性が向上し、地域の活性化が期待される。

## 市民生活の向上

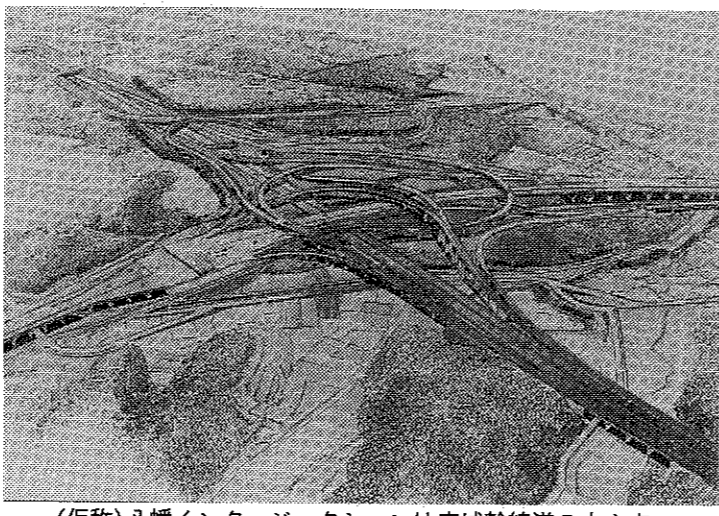
市長 市民生活の向上を図るためには、教育、医療、福祉などの分野で取り組みを進める必要がある。

## 京都の玄関口八幡に府施設を

市長 京都の玄関口として八幡に府施設を整備することは、地域の発展に大きく貢献する。

知恵出し合い特徴あるものを 市長 地域の特色を活かして、知恵を出し合い、特徴あるものを創出していく。

市長 地域の特色を活かして、知恵を出し合い、特徴あるものを創出していく。



(仮称)八幡インターチェンジは広域幹線の中心点

市長 八幡市域内には現在、21世紀の早急な都市づくりが求められており、その第一歩として、市域の個性と魅力を創出することが重要である。

市長 八幡市域内には現在、21世紀の早急な都市づくりが求められており、その第一歩として、市域の個性と魅力を創出することが重要である。

### 老人介護者に 激励金を支給

市では、寝たきりや痴呆性老人の介護者に激励金を支給しています。対象者は、2月1日(基準日)において、下記のいずれにも該当する人です。

- 支給額 8万円
- 申請 高齢福祉課へ

申請は2月1日から15日まで  
高齢福祉課 ☎983-1111

### 国民健康保険の届け出は早めに

こんなときには14日以内に届け出を

こんなとき	持参するもの
他市区町村から転入してきたとき	印かん、転出証明書
他の健康保険をやめたとき	印かん、健康保険の離職証明書
生活保護を受けなくなったとき	印かん、保護廃止決定通知書
子供が生まれたとき	印かん、保険証、母子健康手帳
他市区町村へ転出したとき	印かん、保険証
他の健康保険に加入したとき	印かん、国民健康保険の加入証明書
生活保護を受けることになったとき	印かん、保険証、保護開始決定通知書
死亡したとき	印かん、保険証、死亡を証明するもの
退職者医療制度に該当したとき	印かん、保険証、年金証書
退職者医療制度に該当しなくなったとき	印かん、保険証
住所、世帯主、氏名などが変わったとき	印かん、保険証
保険証をなくしたとき、よごれて使えなくなったとき	印かん、使えなくなった保険証、身分を証明するもの
修学のため、子供が他の市区町村に下落するとき	印かん、保険証、在学証明書

●問い合わせ 国保年金課 ☎983-1111内線235

### 放課後児童育成施設

受付期間 1/10(水)～1/26(金)

市では「放課後児童育成施設」の入所児童を受け付けています。

小学校区	所在地	定員
八幡小	八幡小学校	80人
中央小	中央小学校	80人
八幡東小	八幡東小学校	80人
有都小	有都市民センター	40人
南山小	南山小学校	80人
三小	三山児童センター	80人
二小	二山児童センター	120人
五小	五山児童センター	80人
橋本小	橋本児童センター	80人

●問い合わせ 地域福祉課 ☎983-1111

### 京都やわたライオンズクラブ10周年記念事業

1/21(日) 13:00開場 13:30開演

文化センター大ホール

広中平祐先生記念講演 吹奏楽の調べ

問い合わせ 京都やわたライオンズクラブ ☎971-0419

### 市税の納付は口座振替で

口座振替の利用は、現金や郵便で納付するよりも簡単で、確実に納付できます。

●問い合わせ 税務課 ☎983-1111

### 市税の納付は口座振替で

口座振替の利用は、現金や郵便で納付するよりも簡単で、確実に納付できます。

●問い合わせ 税務課 ☎983-1111

相談コーナー

1月

Table with columns for consultation topics: 法律相談, 心配ごと相談, 年金相談, 家庭児童相談, 出版相談, 老人健康相談, 精神保健相談, 行政相談. Includes dates and times for each.

短歌: 初春の陽だまりにたつた雪世界平和へ祈りをこめて... 河川湖沼環境対策...

俳句: 雪の音は竹の葉の音 夢田信子...

川柳: 欲望の峰を登る旅 万間の赤土にだけの中...

園舎を障害者施設に 平成八年八幡市議決案第4号...

公共施設活用の第1号 改正条例のうち、税条例は、軽自動車税の減額...

ファミリースキーツアー 日時 平成8年2月25日(日)...

福寿会に入会 70歳以上の高齢者対象...

老人給食ボランティア募集 毎月第2火曜日...

市議会 予算可決 平成八年八幡市議決案第4号...

火災・救急統計 7年1月～11月累計(11月のみ)...

市立幼稚園であそぼう 第3回 入らなければなりません...

あなたも一言 今月のテーマ 「お正月、かぐや姫」...

お正月、かぐや姫 小林絵里子...

未来の自分の資産 ボランティア基金にご協力を...

青年スタッフ アップセミナー 講師 元五輪バレーボール...

20歳になったら国民年金へ 手続きは国民年金課...

福社マップを作りませんか 福社マップを...

バザー物品を 提供ください ビックバザー開催...

暮らしの情報センターだより 暮らしの情報 暮らしのプレゼント 暮らしのプレゼント...