

犬の放し飼いは、郵便の配達など、来訪者への犬害事故になりかねません。犬はつないで飼うように、ご協力をお願いします。

教育研究所がオープン

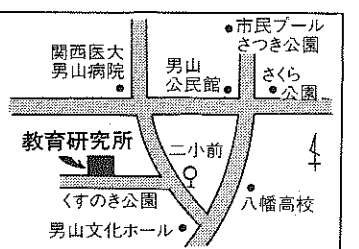
教育研修と相談の拠点

八幡市の学校教育の振興と充実をはかることを目的に、八幡第二小学校の余剰教室を改造し、建設を進めていた「八幡市教育研究所」が、ついに完成。4月21日、関係者らが集って竣工開所式を行い、事業をスタートさせた。

今日の学校教育は、急速に変化する社会への対応や、生涯学習推進するための基礎づくりの期待が、ますます高まっています。このうち、状況の中で、八幡市のかつての教育課題は、積極的取り組み、的確な対応に教育を進めていくことが求められています。



大型ビデオ映像機を備えた研修室



八幡市の学校教育の振興と充実をはかることを目的に、八幡第二小学校の余剰教室を改造し、建設を進めていた「八幡市教育研究所」が、ついに完成。4月21日、関係者らが集って竣工開所式を行い、事業をスタートさせた。

ふたばの歴史を語る新館

8月6日八幡宮頓宮で開催

八幡宮のふたばの歴史を語り、その文化を伝える新館が、8月6日(土)八幡宮頓宮で開催される。この日は、八幡宮の歴史を語り、その文化を伝える新館が、8月6日(土)八幡宮頓宮で開催される。



福祉のまちの担い手 ボランふきよせ会

ふきよせ会は、おむつづくりと古切手の再利用を行っているボランティアグループです。昭和57年、使い捨てが進行する中、「リサイクルをはかりながら福祉活動をする」と、有志が集まり、会を結成。会の名称は古布(こふ)と切手を寄せ集めて活動を行うことから、「ふきよせ会」と命名。以来、福祉のまちづくりを支える市内ボランティアの草分けとして、11年間活動が続けられています。

八幡第三小を大規模改造

5年度は中校舎を整備

八幡第三小学校の改築工事が、5年度は中校舎を整備する。この工事は、学校の歴史を語り、その文化を伝える新館が、8月6日(土)八幡宮頓宮で開催される。

人事異動

新年度の役員目標の達成を期し、4月15日付で一部職員の人事異動が行われた。



中西教育長

新教育長に中西氏就任

3月議会に西村市長から提案、議会の議決を経て、4月20日に教育委員会に就任した中西由美子氏が、同日付で教育委員会から教育長に任命された。

ZOOM IN

この特徴をもつ人物の左に、千世界の手紙が送られてきた。千世界の手紙が送られてきた。千世界の手紙が送られてきた。

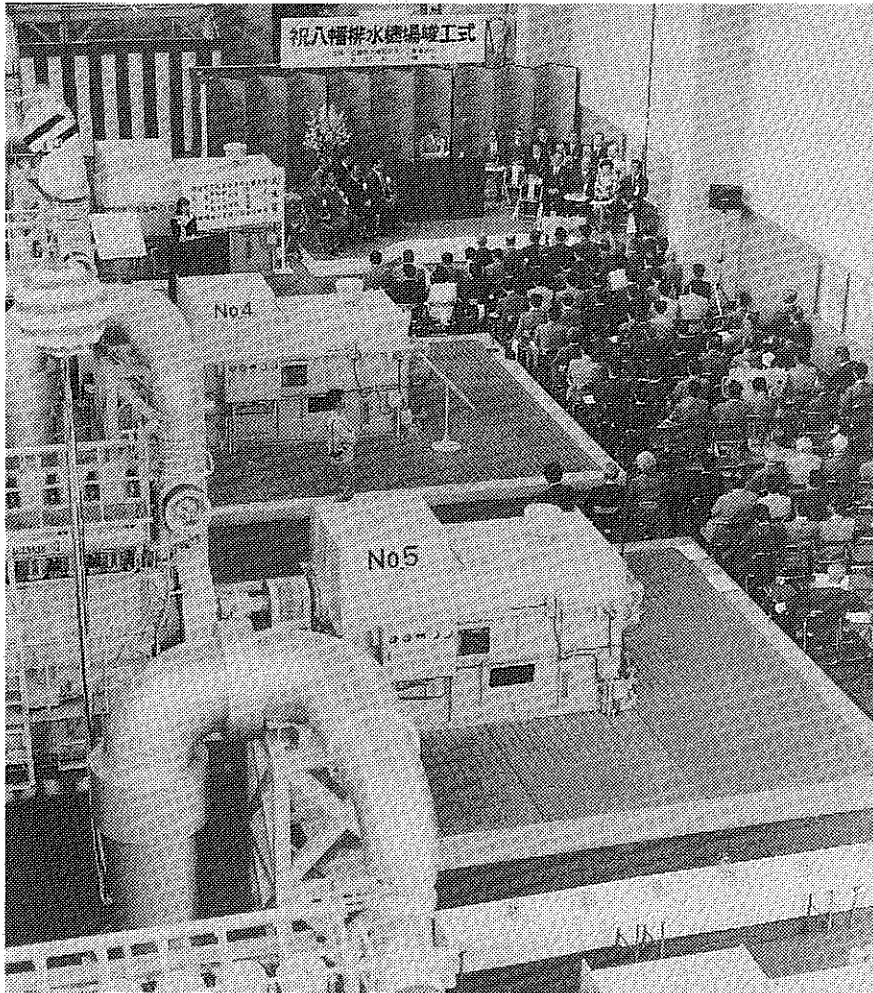
平安期瓦に仏形と文字

平安期瓦に仏形と文字。この特徴をもつ人物の左に、千世界の手紙が送られてきた。千世界の手紙が送られてきた。

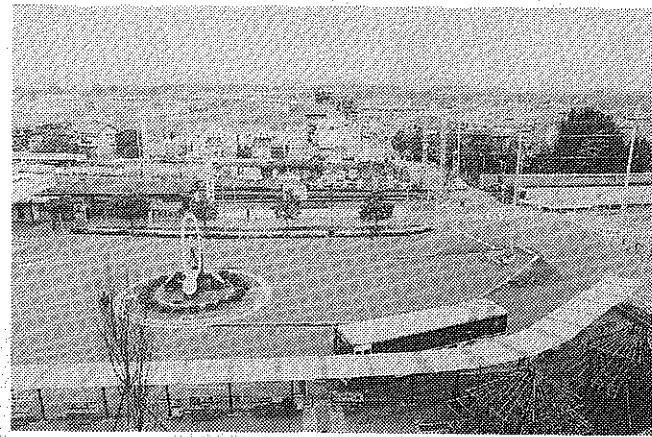
機関紙づくり講習会 6/4(金) 9:00~16:00 文化センター会議室3

市役所はすべての土曜日が休みとなります 6月から

由紀さおり&安田祥子 童謡コンサート 6/20(日) 午後3時30分開演 文化センター大ホール



「八幡排水機場の全施設が完成」 4年6月、4基目の大型排水ポンプが設置され、毎秒56^{リットル}の排水能力をもつ全施設が完成。内水被害の解消へ大きく前進



「両駅周辺整備計画スタート」 4年11月、計画策定委員会が発足。両駅周辺約38^{ヘクタール}の整備プランづくりがスタート



「八幡警察署が開設」 5年2月、市制施行以来待望の防犯の拠点「八幡警察署」が開署

写真で見る

主な 4年度の完成事業

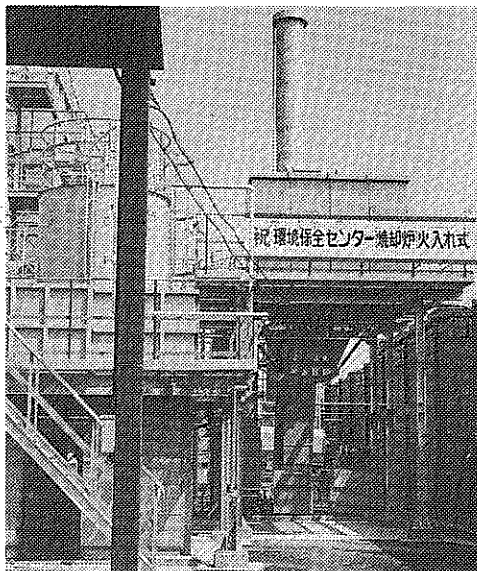
平成4年度は、市が誕生して15周年を迎えた年であり、また、「福祉と文化の生活都市」、「健康で快適な公園都市」、「くらしのめざす西村市政4期目」がスタートした節目の年でした。有史以来の課題であった内水被害の解消へ大きな役割を果たす八幡排水機場の全施設完成や市制施行以来待望の八幡警察署の開設など、長年の懸念事業が達成を見ることも、全市域での空き缶回収の開始や二つめの国際友好都市の誕生、両駅周辺整備計画への着手など、日常生活の利便性や快適性、安全性の向上を基本としながら、将来を見据えた施策にも積極的に取り組む、個性豊かで風格のある都市へ、新たなステップを踏み出した記念すべき年でもありました。今号では、4年度に行なった主な事業や行事を振り返り、写真で紹介することとしました。(田・府主体事業も含みます)



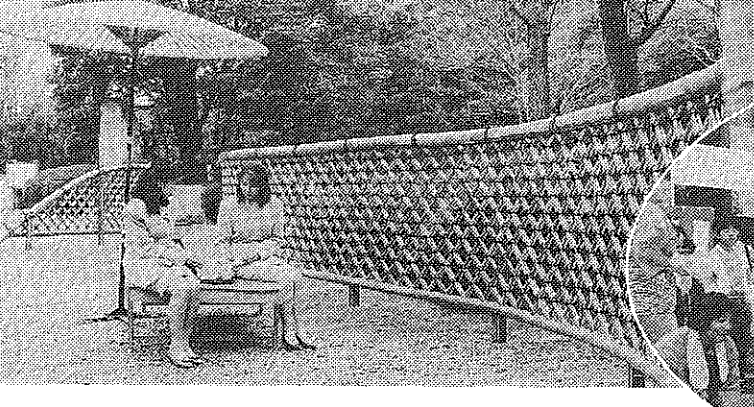
「中国宝鶏市と友好都市を提携」 4年11月、市民レベルの交流が実を結び、2つめの国際友好都市が誕生



「市制15周年」 4年11月2日、記念式典を開催



「環境保全センターを改築」 4年4月、公害防止に万全の防タイヤ焼却施設が完成



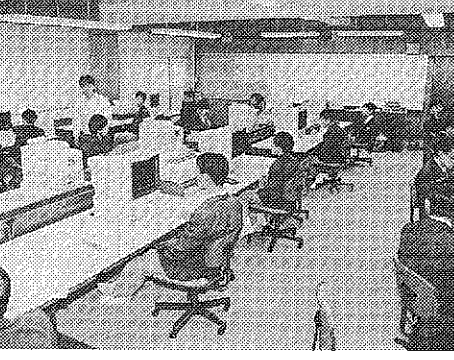
「バンパーフェスティバルを開催」 4年10月・11月、市制15周年記念事業として開催し、竹のまちをアピール



「山手幹線が供用開始」 4年8月、田辺町と結ぶ都市計画道路山手幹線が供用開始



「生涯学習フェスティバルを開催」 5年3月、生涯学習を推進するために開催



「中学校にコンピューター教室」 4年10月、多機能システムを3中学校に配備



「駅前広場を整備」 4年5月、駅前広場に防雨屋根と待合所、花壇を新設



「八幡第二小学校・橋本小学校を大規模改造」 改造最終年度として、5年3月に第二小の南校舎(左)が、4年12月に橋本小の体育館(右)が整備を完了



「空き缶回収をスタート」 4年6月、資源リサイクルを推進するため、空き缶プレスカーの活用をはかり、市内ほぼ全域に拠点を設置しスタート



「市の鳥にシジュウカラ」 4年12月、自然環境保全のシンボルとして指定

市花の祭典

さつき展

5月22・23・24日

午前9時から午後4時 24日は正午まで

文化センターロビー

主催 やわたさつき愛好会

お問い合わせ 同会事務局=関 ☎981-0466

会員募集

混声合唱団

八幡市混声合唱団では、新入団員を募集しています。歌の大好きなあなた、参加してみませんか。

■募集対象 18歳以上の市内在住の男女

■年会費 月2000円

■練習日 毎週土曜日、午後7時30分から9時30分頃まで

■練習場所 志水公民館

■申し込み・問い合わせ 団長=石川紀 ☎983-3494

5月は消費者月間

消費者相談コーナーを開設

5月は消費者月間です。八幡警察署では消費者被害の防止を図るため、市生活情報センターの協力で消費者相談コーナーを開設します。

▽日時 5月12日(水) 午後1時から4時まで

▽場所 八幡市生活情報センター

お問い合わせ ☎981-0466

公民館講座

巣箱づくり

参加無料

5月10日から愛鳥週間が始まります。親子で鳥の巣箱づくりに挑戦してみませんか。

▷対象 親子20組

▷日時 5月15日(土) 午後2時から4時

▷場所 八幡市民センター

▷申し込み 5月13日までに電話で八幡市民センター ☎982-5001

※先着20組で締め切り。

銘花 出合い

つばき展に2800人

初春を彩る「銘花出合い」は、市民文化事業「つばき展」の中心イベント。4月5日から10日まで、松花堂で行われた。約2800人が訪れた。

会場には、茶室や和歌を好む市民の手作り、書画や茶室のつばき、つばきをテーマにした作品が展示された。また、つばきの歴史や栽培法に関するパネルも設置された。



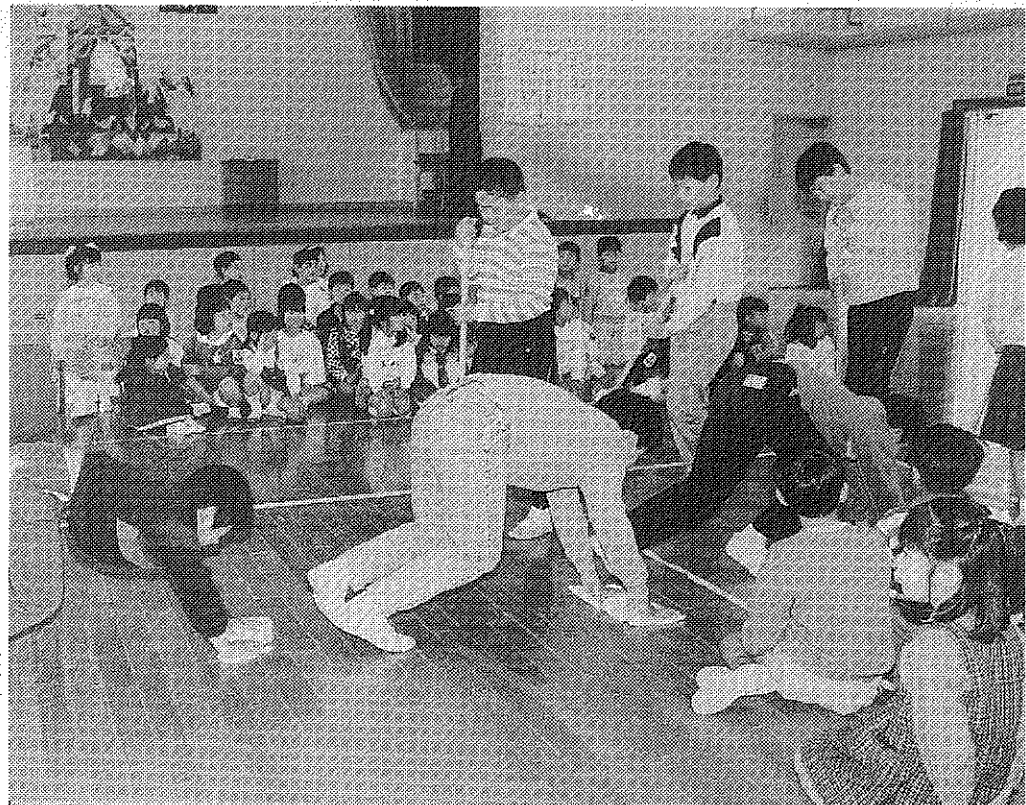
色鮮やかな300種のつばき(切り花コーナー)

子ども動物園

サルが行方不明

見かけたら連絡を

男山美桜のさくら近隣公園内「子ども動物園」のニホンサルが4月18日から、行方不明となっている。サルは、体長70〜80センチ、体重約20キロ。見かけたら、近所の人や、警察署、または公園施設事業団(☎981-6111・市民体育館内)までご連絡ください。



1年生の前で悪い掃除の仕方と良い掃除の仕方を演じる上級生

新入生を迎える会

正しい掃除の仕方、給食、掃除の仕方などを上級生が指導し、1年生を迎える会が行われた。1年生は、目の前で演じられる上級生の掃除の姿を真剣に見学し、小学校生活のスタートを切った。また、1年生が元気に挨拶した。上級生は、1年生の成長を喜び、最後は、1年生の成長を祝う歌を歌った。新しい小学校生活を送る上級生と下級生の間には、互いの成長を応援する声があふいていた。



声援を受けながら技を競い合う選手

激しい技の応酬

市民体育館で柔道大会

八幡市市民体育館で、市民体育館柔道大会が行われた。柔道部員と市民の交流が深められた。大会は、4月25日(土)に開催された。柔道部員と市民の交流が深められた。大会は、4月25日(土)に開催された。柔道部員と市民の交流が深められた。

地域の防災を担う

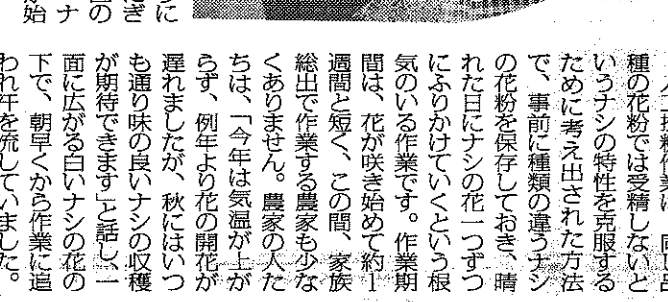
消防団に29人が入団

八幡市消防団(藤本消防団)の新しい消防団員が29人入団した。入団式は、4月25日(土)に開催された。消防団員は、地域の防災を担う重要な役割を果たすことになる。

春の風物

川口地区でナシの人工授粉

秋には、ナシの収穫が期待されている。川口地区では、ナシの人工授粉が行われた。授粉作業は、ナシの結実を促進し、収穫量を向上させる効果がある。



人工授粉後は、同じ品種の花は授粉しなくても結実する。授粉作業は、ナシの結実を促進し、収穫量を向上させる効果がある。

火災・救急統計

消防本部 ☎981-4119

5年1月〜3月累計(3月のみ)	4年1月〜3月累計
救急件数 473件(135件)	370件
搬送人員 494人(138人)	389人
火災件数 0件(0件)	1件

主婦10人が消費生活セミナー

市が主催する消費生活セミナーが、4月25日(土)に開催された。主婦10人が参加した。セミナーでは、消費生活に関する知識を学ぶ機会があった。

空き缶や古紙を回収

空き缶や古紙の回収活動が行われた。回収された物資は、市で再利用される予定だ。

マザーリング教室に母と子28組

マザーリング教室が4月20日、母子健康センターで開催された。母と子28組が参加した。教室では、子育てに関する知識を学ぶ機会があった。

住民らが交通安全キャンペーン

交通安全キャンペーンが行われた。住民ら約400人が参加した。キャンペーンでは、交通安全に関する知識を学ぶ機会があった。

八寿園で25人に卒業証書を授与

八寿園で25人に卒業証書が授与された。卒業生は、高齢者生活に関する知識を学んだ。

あるこう会

春の自然を満喫する「あるこう会」が開催された。参加者は、自然を満喫する機会があった。

八寿園で25人に卒業証書を授与

八寿園で25人に卒業証書が授与された。卒業生は、高齢者生活に関する知識を学んだ。

あるこう会

春の自然を満喫する「あるこう会」が開催された。参加者は、自然を満喫する機会があった。

あるこう会

春の自然を満喫する「あるこう会」が開催された。参加者は、自然を満喫する機会があった。

あるこう会

春の自然を満喫する「あるこう会」が開催された。参加者は、自然を満喫する機会があった。

あるこう会

春の自然を満喫する「あるこう会」が開催された。参加者は、自然を満喫する機会があった。

あるこう会

春の自然を満喫する「あるこう会」が開催された。参加者は、自然を満喫する機会があった。

あるこう会

春の自然を満喫する「あるこう会」が開催された。参加者は、自然を満喫する機会があった。

あるこう会

春の自然を満喫する「あるこう会」が開催された。参加者は、自然を満喫する機会があった。

あるこう会

春の自然を満喫する「あるこう会」が開催された。参加者は、自然を満喫する機会があった。

あるこう会

春の自然を満喫する「あるこう会」が開催された。参加者は、自然を満喫する機会があった。

あるこう会

春の自然を満喫する「あるこう会」が開催された。参加者は、自然を満喫する機会があった。

自動車税等減免対象範囲

視覚	1〜4級
聴覚	2〜4級
音声	3級(喉頭摘出したものに限る)
平衡機能	3級、5級
上肢不自由	1〜3級
下肢不自由	1〜6級
体幹不自由	1〜3級、5級
乳幼児以前に非進行性の脳血管障害による運動機能障害	上肢機能 1〜3級 移動機能 1〜6級
心臓・じん臓・呼吸器	機能 1級、3級、4級
ぼうこう又は直腸	
小腸	
精神薄弱	重度(療育手帳A)

心身障害者の自動車税を減免

心身障害者の自動車税を減免する制度が実施されています。申請は、市役所で行ってください。

申請条件: 心身障害者(1級〜5級)かつ、自動車所有権者であること。

申請期間: 毎年4月1日から3月31日まで。

申請場所: 市役所(総務課)。

浄水場を一般公開

美濃山浄水場の施設見学会を実施します。水道相談コーナーも開設しますので、お気軽にお越しください。

日時: 6月5日(土)・8日(日)、10時〜16時まで

場所: 美濃山浄水場

参加費用: 無料、直接会場へお問い合わせ

問い合わせ先: 上下水道部水道給水課(☎983-1111内線239・240)

憲法週間

5月1日〜7日

法ももる心が築くよい社会

基本的人権、平等社会を築くために、憲法を大切にしましょう。

人権相談

とき: 毎月10日と25日(10時から16時)

ところ: 市役所1階相談室

相談員: 人権擁護委員

児童手当

第1子から支給

児童生活の安定・児童の健全育成を目的として、児童手当の支給対象年齢を拡大し、第1子から支給されることになりました。

児童手当は、児童が18歳未満で、生計が乏しいと認められる場合に、毎月1万円程度を支給する制度です。

従来の児童手当は、児童が3歳から18歳未満で、生計が乏しいと認められる場合に、毎月1万円程度を支給する制度でした。

今回の改正は、児童が3歳未満の児童に対しても、児童手当を支給することになります。

また、児童が18歳未満で、生計が乏しいと認められる場合に、児童手当を支給することになります。

児童手当の支給対象年齢を拡大し、第1子から支給されることになりました。



児童手当の支給対象年齢を拡大し、第1子から支給されることになりました。

児童手当は、児童が18歳未満で、生計が乏しいと認められる場合に、毎月1万円程度を支給する制度です。

従来の児童手当は、児童が3歳から18歳未満で、生計が乏しいと認められる場合に、毎月1万円程度を支給する制度でした。

今回の改正は、児童が3歳未満の児童に対しても、児童手当を支給することになります。

また、児童が18歳未満で、生計が乏しいと認められる場合に、児童手当を支給することになります。

児童手当の支給対象年齢を拡大し、第1子から支給されることになりました。

融資利用者の保証料を補助

市では、青年休業期間中の生活の安定・青年休業期間中の生活の安定・青年休業期間中の生活の安定を目的として、融資利用者の保証料を補助する制度を実施しています。

この制度は、青年休業期間中の生活の安定を目的として、融資利用者の保証料を補助する制度です。

従来の融資制度は、融資利用者の保証料を支払う必要がありました。

今回の制度は、青年休業期間中の生活の安定を目的として、融資利用者の保証料を補助することになります。

この制度は、青年休業期間中の生活の安定を目的として、融資利用者の保証料を補助する制度です。

木の伸びすぎに 気をつけよう

生田町木下・細地の雑木林の木の伸びすぎに気をつけよう。

木の伸びすぎは、人々の通行や安全に影響を及ぼす可能性があります。

木の伸びすぎは、人々の通行や安全に影響を及ぼす可能性があります。

木の伸びすぎは、人々の通行や安全に影響を及ぼす可能性があります。

木の伸びすぎは、人々の通行や安全に影響を及ぼす可能性があります。

ご利用ください 行政相談

毎月10日、25日、10時～14時 市役所1階相談室

この相談は、テーマについて市民のみなさんに自由に話していただくコーナーです。登録した次の方の人を紹介してもらい、人から人への輪をつなげていくコーナーです。

さて、今月はどんな話が聞けるでしょう。

相談コーナー

法律相談	11日(火)、18日(火)、25日(火) 6月1日(火)、13:30~16:00 市役所1階相談室
心配ごと相談(人権・行政)	10日(月)、25日(火) 10:00~16:00 市役所1階相談室
年金相談	10日(月)、24日(月) 13:00~16:00 文化センター2階第1会議室
家庭児童相談室出張相談	11日(火)、27日(木) 10:00~15:00 男山公民館
老人健康相談	27日(木) 9:30~11:30 八寿園

この欄は、テーマについて市民のみなさんに自由に話していただくコーナーです。登録した次の方の人を紹介してもらい、人から人への輪をつなげていくコーナーです。

さて、今月はどんな話が聞けるでしょう。

庭先でやって来る鳥のさえずりで目覚め、季節が感じられる。八幡さんのふもとに住んでいます。せいたくな自分だけの世界を味わうことができるのも、八幡に住んでいられるからこそ。あちこちで環境破壊が叫ばれていますが、開発などの波におおわれず、自然環境の保全に、全力を尽くしていく時期ではないでしょうか。

我が家の庭でモズの巣立ちを見たのが、モズの身近な出会いです。一度地面に降り、近くの木にはい上がり、親に餌をもらう。山野草を庭に植えて楽しんでいますが、草花を育てると同じように、鳥にもそれに適した環境が必要で、鳥と植物など、自然からの恵みをこれからも大切にしていきたいものです。

私の住んでいる東部の田舎地域でも工場進出が進み、野鳥が生活していく環境が随分と狭くなってきてきたと感じています。人間と他の生物が共存共栄してける万物に気配りした開発が進められることを望んでいます。愛鳥週間を機に、野鳥と共存する優しい気持ちを、みんなに伝えていきたいです。

図書館の特別整理とは、図書整理を休日に実施することです。この日は、通常の業務とは異なり、休日に図書整理を行います。この日は、通常の業務とは異なり、休日に図書整理を行います。

この日は、通常の業務とは異なり、休日に図書整理を行います。この日は、通常の業務とは異なり、休日に図書整理を行います。

この日は、通常の業務とは異なり、休日に図書整理を行います。この日は、通常の業務とは異なり、休日に図書整理を行います。

あなたも一言

鳥のバードウィーク 5/10 5/16

鳥のバードウィークは、鳥の保護と観察を目的としたイベントです。

鳥のバードウィークは、鳥の保護と観察を目的としたイベントです。

鳥のバードウィークは、鳥の保護と観察を目的としたイベントです。

「女性大学」の参加者を募集

女性大学は、女性の社会進出を支援するための教育機関です。

女性大学は、女性の社会進出を支援するための教育機関です。

女性大学は、女性の社会進出を支援するための教育機関です。

年金保険料の免除申請受付

年金保険料の免除申請受付は、生活が困難な世帯を対象とした制度です。

年金保険料の免除申請受付は、生活が困難な世帯を対象とした制度です。

年金保険料の免除申請受付は、生活が困難な世帯を対象とした制度です。

番号	調査品目	規格・容量	平均値	前月比	前年比	前月比	前年比
1	食パン	1斤・6枚切り	173	0.0	3.0	167	0.0
2	即席ラーメン	100g・袋入り	80	0.0	8.1	80	0.0
3	マヨネーズ	300g・ポリ容器入り	231	1.3	△0.9	239	0.0
4	チキンライス	300g・ポリ容器入り	254	0.4	1.6	243	0.0
5	サラダ油	700g・ポリ容器入り	373	5.1	5.4	348	0.0
6	白砂糖	1kg・袋入り	248	2.5	2.9	209	0.0
7	食塩	1kg・袋入り	391	△1.3	△1.3	399	0.0
8	インスタントラーメン	150g・パック入り	1,052	△3.3	—	1,072	0.0
9	牛乳	1L・紙パック入り	198	2.6	△3.9	200	0.0
10	バター	225g・箱入り	368	2.2	△3.9	366	0.0
11	小麦粉	1kg・袋入り	210	1.0	4.0	188	0.0
12	しょう油	1L・ポリ容器入り	291	0.0	△2.3	303	0.0
13	牛肉	100g・スライス・中	300	△6.3	△3.2	288	0.0
14	豚肉	100g・スライス・中	156	△4.9	△5.5	162	0.0
15	豚肉	100g・プレスハム・中	202	7.4	6.9	99	0.0
16	塩サケ	100g・紅サケ・中辛	217	△7.7	△17.2	241	0.0
17	塩サケ	100g・無頭・約8cm	256	△10.8	△2.7	263	0.0
18	鶏卵	10個パック・Mサイズ	154	2.0	17.6	152	0.0
19	たまご	1kg	217	41.8	34.8	250	0.0
20	たまご	1kg	202	0.5	△8.6	251	0.0
21	たまご	1kg	237	△11.6	△24.5	308	0.0
22	たまご	1kg	499	3.5	△39.4	547	0.0
23	トマト	1kg	630	△1.1	△19.4	1,211	0.0
24	洗濯用洗剤	1kg	331	4.4	△1.5	232	0.0
25	台所用洗剤	600ml・中・中性・中性洗剤	312	△2.2	5.4	242	0.0
26	台所用洗剤	300ml・中・中性・中性洗剤	221	0.0	4.7	180	0.0
27	台所用洗剤	55ml・4個入り	239	△5.2	△13.7	254	0.0
28	台所用洗剤	1L・レギュラー・現金売	120	0.0	△0.8	—	0.0
29	台所用洗剤	1L・現金売	76	2.7	0.0	—	0.0
30	灯油	18L・かん入り	942	1.7	2.5	—	0.0
	灯油	配達料込み	1,036	0.3	6.4	—	0.0

暮らしの窓口

暮らしの窓口は、市民の生活に関する様々な情報を提供しています。

暮らしの窓口は、市民の生活に関する様々な情報を提供しています。

暮らしの窓口は、市民の生活に関する様々な情報を提供しています。

暮らしの窓口は、市民の生活に関する様々な情報を提供しています。

生活情報センターだより

暮らしの物価情報

暮らしの物価情報は、市民の生活に関する物価の変動を把握するための情報です。

暮らしの物価情報は、市民の生活に関する物価の変動を把握するための情報です。

暮らしの物価情報は、市民の生活に関する物価の変動を把握するための情報です。

宅配便を利用する前に

宅配便を利用する前に、以下の点を確認してください。

宅配便を利用する前に、以下の点を確認してください。

宅配便を利用する前に、以下の点を確認してください。

暮らしのサイクル

暮らしのサイクルは、市民の生活に関する様々な情報を提供しています。

暮らしのサイクルは、市民の生活に関する様々な情報を提供しています。

暮らしのサイクルは、市民の生活に関する様々な情報を提供しています。

暮らしの情報板

暮らしの情報板は、市民の生活に関する様々な情報を提供しています。

暮らしの情報板は、市民の生活に関する様々な情報を提供しています。

暮らしの情報板は、市民の生活に関する様々な情報を提供しています。