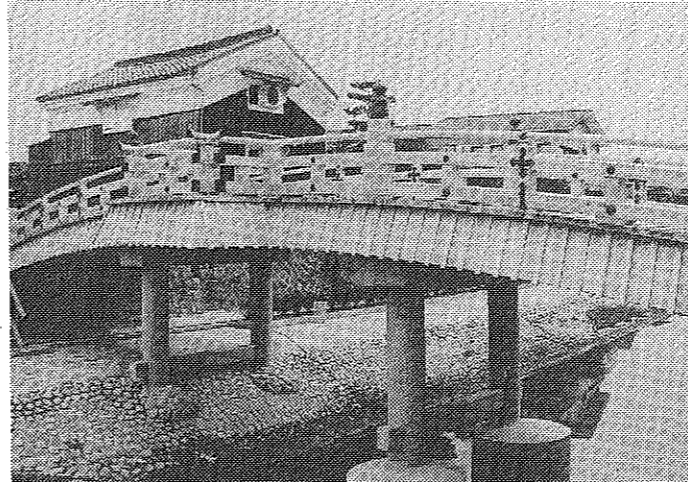




日曜や祝日の休日に、急な歯痛や病氣で困ったことはありませんか。こんなときは休日急診診療所をご利用ください。受付は休日の午前11時30分から午後5時30分まで。



生まれ変わった「たいに橋」



木のぬくもりを伝え、やすらぎと憩いを与えてくれる「安居橋」

八幡のまちのシンボルのひとつとして、こまかく親しまれてきた放生川に架かる安居橋、通称「たいに橋」のかけ替え工事が二期を2カ月早く完了。10月28日に関係者が集まり、完成式と渡り初めが行われました。

放生川 親水公園に一層の彩り 水と緑にとけこむ木橋を再現

新生まれ変わった安居橋は長さ約44メートル、外周は従来の橋より約1メートル延長された。また、従来の橋より約1メートル延長された。また、従来の橋より約1メートル延長された。

使用木材はすべて、12種類の樹種を配して、自然の風情を再現した。また、従来の橋より約1メートル延長された。

コンピュータ教室が完成

4年度には全中学校に設置。コンピュータ教室が、この秋完成した。約100平方メートルを確保し、最新のコンピュータを配備した。

新たに2基の窯跡を確認

平野山瓦窯跡。市教育委員会が、平野山瓦窯跡の調査を進めている。新たに2基の窯跡を確認した。

宝鶏市から訪日団来訪

両市の友好さらに深まる。宝鶏市からの訪日団が、八幡市を訪れた。両市の友好関係をさらに深めることになった。

好調、牛乳パックの回収

約25万枚回収 樹木140本保護。牛乳パックの回収が好調に進んでいる。また、樹木の保護も進んでいる。

市長の手帳から

早いもので、もう10月。市長の手帳から、日々の生活や仕事について綴られている。



男山中学校2年6組 空き缶8千個で大壁画

男山中学校の文化祭が10月16日から18日まで催され、2年生の展示発表の部で6組(北村誠治教諭、38人)が空き缶8100個を使った大壁画を発表しました。

校舎と北校舎の渡り廊下の4階から掛けられた壁画は縦7メートル、横12メートルで、重さは約600キログラム。約30種類の空き缶を配列して描かれているのは、自然破壊を訴えたアニメ映画の主人公「風の谷のナウシカ」です。

Zoom in

9月初めから空き缶の回収に取り組み、集まった缶は、当初予定していた数量の倍の約1万個。放課後のほか日曜日にも生徒たちが集まり、缶の穴あけと方眼紙に描いた下絵をもとに穴通し作業を行い、この大作を完成。

市教育委員会が、平野山瓦窯跡の調査を進めている。新たに2基の窯跡を確認した。

八幡市少年の主張大会

市内小・中・高校生が発表

八幡市の少年をすこやかに育てる市民協議会では、市内の青少年が学校や家庭、地域の生活を通して何を考え、悩み、求めているかを知り、今後の青少年育成のあり方を考えていくために「第5回八幡市少年の主張大会」を開催します。多数ご参加ください。

■日時 11月30日(土) 午後1時30分～4時30分

■会場 文化センター小ホール

■発表者 小学生、中学生、高校生19人

■お問い合わせ 市民協議会事務局 (教育委員会内線983-1111内線457)

お金をいせば何でも手に入る現代社会…。こんなときにこそ、工夫をこらした手づくりの良さを再見すべきではないでしょうか。市消費者コーナーでは、よりすばらしい「本物」を創造するための手助けとして「くらしのセミナー」を開催します。

◆会場 文化センター講習室 ◆対象者 市内在住の女性 ◆定員 先着30人 ◆申し込み 11月11日(月)以降、電話で消費者コーナー(市役所内線218・256)へ

12/5 (木)	クリスマス料理 楽しい食卓料理 13:30 16:00 無料	12/4 (水)	松竹梅の盆栽 簡単にできる盆栽作り 13:30 15:30 材料費2千円	12/3 (火)	コーヒータイム おいしいコーヒーのたて方 13:30 15:30 無料
----------	--	----------	--	----------	---

市消費者コーナー ☎983-1111

第4回 市民音楽祭

12/14 14:30開演 文化センター大ホール (入場料) 500円(全席自由)

【第一部】文化振興会発表三部会
曲目 宮城道雄作曲 北浜民謡調 菊池 八幡市少年少女合唱団
【第二部】八幡市少年少女合唱団
曲目 星と輝きを他 賛助出演 混声合唱団京都本部 指揮 吉村信良
【第三部】八幡市民合唱団
曲目 キーソール作曲 ミサ曲 戴冠 演奏 八幡市民オーケストラ 指揮 岩瀬龍太郎

市民合唱団

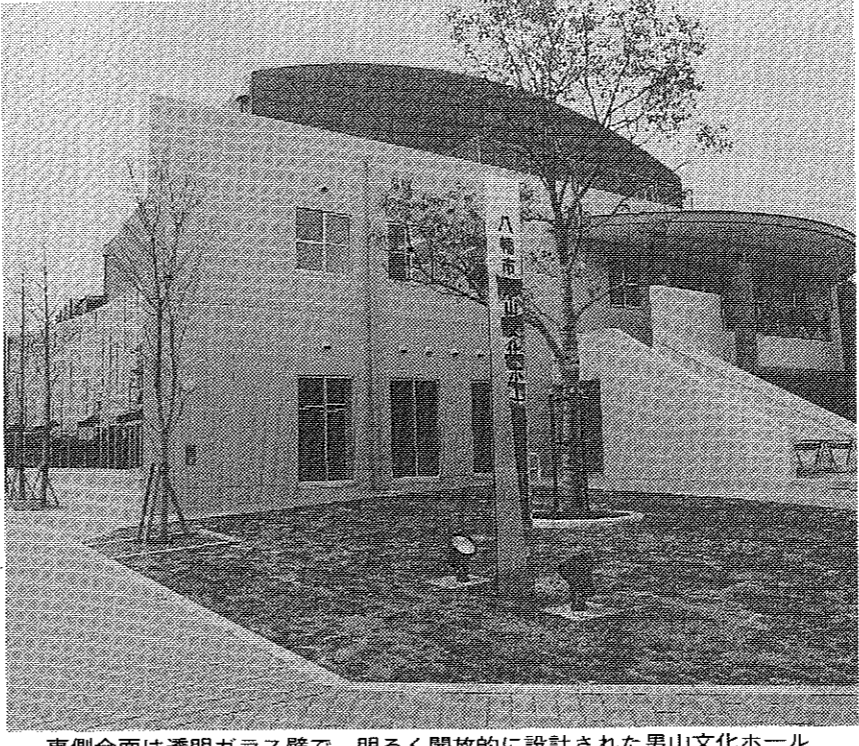
文化とふれあいの拠点

12月1日(日)開館

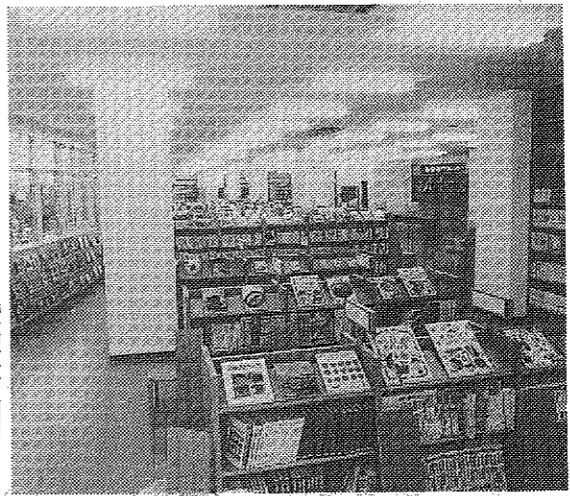
男山文化ホールいよいよオープン

11月15日から使用予約申し込み受付

「男山文化ホール」がいよいよ11月15日(日)にオープン。多彩な活動や催しが繰り広げられる日も間近にせまれました。同ホールは図書館「ロコモロ」、多目的ホールを備えた複合施設。図書館での学習をはじめ、文化・芸術「ロコモロ」やサークル活動など、幅広い活動の拠点として、その役割を担っていきます。なお、ホールの管理運営は、(財)やわた市民文化事業団があたります。



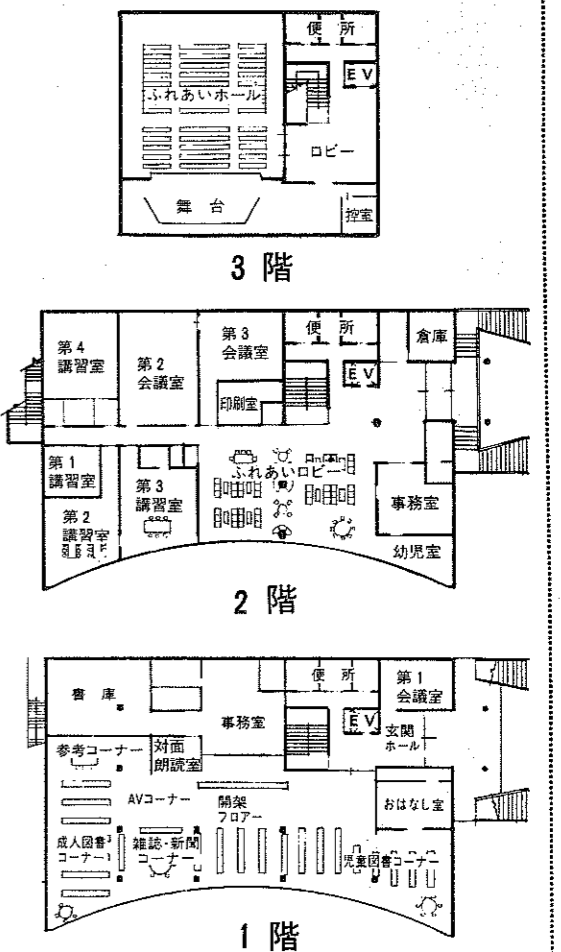
東側全面は透明ガラス壁で、明るく開放的に設計された男山文化ホール



蔵書冊数4万冊の図書館フロア

男山文化ホール
男山竹園2番地3
☎983-6002
男山市民図書館
☎982-4123

《施設平面図》

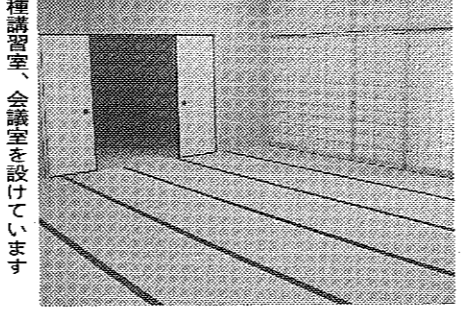


施設の申し込み方法

6ヵ月前から受け付け
「男山文化ホール」は、11月15日(日)の開催を以て、申し込み受付を開始します。申し込みは、(財)やわた市民文化事業団の受付窓口で行ってください。



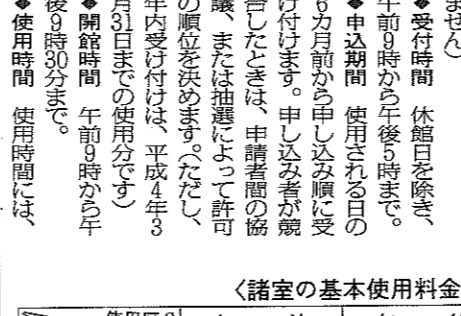
各種講習室、会議室を設けています



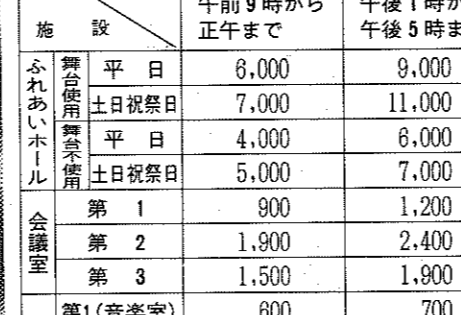
多目的に使用できる「ふれあいホール」



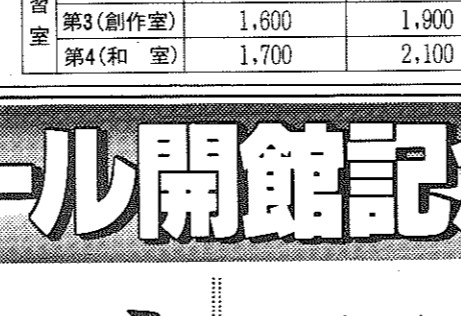
観客席とステージを備えています



観客席とステージを備えています



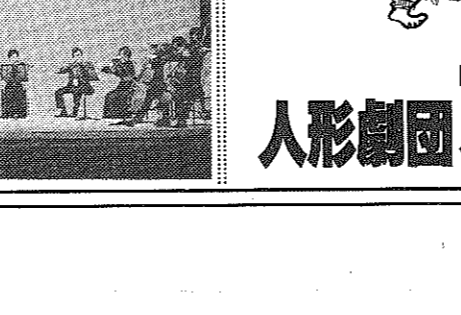
観客席とステージを備えています



観客席とステージを備えています



観客席とステージを備えています



観客席とステージを備えています

「男山文化ホール」の建設費は、(財)やわた市民文化事業団が中心となり、市が補助金を交付する方式で実施されている。建設費は約2億5千万円。建設費の内訳は、建築費約1億8千万円、設備費約7千万円、雑費約1千万円となっている。建設費の内訳は、建築費約1億8千万円、設備費約7千万円、雑費約1千万円となっている。

「男山文化ホール」の建設費は、(財)やわた市民文化事業団が中心となり、市が補助金を交付する方式で実施されている。建設費は約2億5千万円。建設費の内訳は、建築費約1億8千万円、設備費約7千万円、雑費約1千万円となっている。

「男山文化ホール」の建設費は、(財)やわた市民文化事業団が中心となり、市が補助金を交付する方式で実施されている。建設費は約2億5千万円。建設費の内訳は、建築費約1億8千万円、設備費約7千万円、雑費約1千万円となっている。

「男山文化ホール」の建設費は、(財)やわた市民文化事業団が中心となり、市が補助金を交付する方式で実施されている。建設費は約2億5千万円。建設費の内訳は、建築費約1億8千万円、設備費約7千万円、雑費約1千万円となっている。

「男山文化ホール」の建設費は、(財)やわた市民文化事業団が中心となり、市が補助金を交付する方式で実施されている。建設費は約2億5千万円。建設費の内訳は、建築費約1億8千万円、設備費約7千万円、雑費約1千万円となっている。

「男山文化ホール」の建設費は、(財)やわた市民文化事業団が中心となり、市が補助金を交付する方式で実施されている。建設費は約2億5千万円。建設費の内訳は、建築費約1億8千万円、設備費約7千万円、雑費約1千万円となっている。

「男山文化ホール」の建設費は、(財)やわた市民文化事業団が中心となり、市が補助金を交付する方式で実施されている。建設費は約2億5千万円。建設費の内訳は、建築費約1億8千万円、設備費約7千万円、雑費約1千万円となっている。

「男山文化ホール」の建設費は、(財)やわた市民文化事業団が中心となり、市が補助金を交付する方式で実施されている。建設費は約2億5千万円。建設費の内訳は、建築費約1億8千万円、設備費約7千万円、雑費約1千万円となっている。

「男山文化ホール」の建設費は、(財)やわた市民文化事業団が中心となり、市が補助金を交付する方式で実施されている。建設費は約2億5千万円。建設費の内訳は、建築費約1億8千万円、設備費約7千万円、雑費約1千万円となっている。

「男山文化ホール」の建設費は、(財)やわた市民文化事業団が中心となり、市が補助金を交付する方式で実施されている。建設費は約2億5千万円。建設費の内訳は、建築費約1億8千万円、設備費約7千万円、雑費約1千万円となっている。

「男山文化ホール」の建設費は、(財)やわた市民文化事業団が中心となり、市が補助金を交付する方式で実施されている。建設費は約2億5千万円。建設費の内訳は、建築費約1億8千万円、設備費約7千万円、雑費約1千万円となっている。

「男山文化ホール」の建設費は、(財)やわた市民文化事業団が中心となり、市が補助金を交付する方式で実施されている。建設費は約2億5千万円。建設費の内訳は、建築費約1億8千万円、設備費約7千万円、雑費約1千万円となっている。

「男山文化ホール」の建設費は、(財)やわた市民文化事業団が中心となり、市が補助金を交付する方式で実施されている。建設費は約2億5千万円。建設費の内訳は、建築費約1億8千万円、設備費約7千万円、雑費約1千万円となっている。

市民寄席
雀々・小糸朝への会
当り代きっての若手
人気落語家の競演
平成4年2月8日(土)
午後6時30分開演
入場料1500円

男山文化ホール開館記念事業
プリマヴェーラ
室内合奏団
市内在住の演奏家を中心に構成された
室内楽演奏グループの、気軽に楽し
んでいただけるコンサートです。
平成4年1月26日 午後2時開演
入場料800円

ふれあいホール
よっちゃんげきじょう
●小さなサーカス
●うりんこポコ
●おぼけなんてこわくない?
12/15(日)
午後3時開演
入場無料 (整理券要)

名画劇場
サウンドオブミュージック
心に広がる
青春の輝き
12/22(日)
①10:00~13:00
②14:00~17:00
入場無料 (整理券要)



自立心を養い、豊かな人間性を育てます。(写真は第五幼稚園のクッキーづくり)

幼稚園・保育園・児童保護施設

平成4年度入園・入所者を募集

幼稚園

対11月14日～20日

市内の市立幼稚園10園では、平成4年度の園児募集を行います。募集する園児は4歳児(2年保育児)455人、5歳児(1年保育児)71名です。入園希望者は、11月14日から20日までの間に、希望幼稚園へ申し込みください。日曜日は休園です。

募集の対象

今回募集する幼稚園は、昭和44年4月1日から昭和49年4月30日まで生まれた4歳児(2年保育児)と5歳児(1年保育児)です。なお、募集する園児は、市内に在住し、かつ、希望幼稚園の学区に属する(市立幼稚園)か、学区に属しないが、希望幼稚園の学区に属する(私立幼稚園)とします。

募集の人員

4歳児(2年保育)は455人、5歳児(1年保育)は71人です。募集する園児は、市内に在住し、かつ、希望幼稚園の学区に属する(市立幼稚園)か、学区に属しないが、希望幼稚園の学区に属する(私立幼稚園)とします。

希望の人員

市内の市立幼稚園10園では、平成4年度の園児募集を行います。募集する園児は4歳児(2年保育児)455人、5歳児(1年保育児)71名です。入園希望者は、11月14日から20日までの間に、希望幼稚園へ申し込みください。

保育園

対11月14日～22日

市立・私立保育園の平成4年度入園者を募集します。現在入園している人も手続きが必要です。11月14日から15日まで、市保育課で手続きを行ってください。なお、市立保育園の希望者については、各市立保育園でも受け付けています。

募集の対象

募集する園児は、昭和44年4月1日から昭和49年4月30日まで生まれた4歳児(2年保育児)と5歳児(1年保育児)です。なお、募集する園児は、市内に在住し、かつ、希望幼稚園の学区に属する(市立幼稚園)か、学区に属しないが、希望幼稚園の学区に属する(私立幼稚園)とします。

希望の人員

市内の市立保育園10園では、平成4年度の入園者を募集します。募集する園児は4歳児(2年保育児)455人、5歳児(1年保育児)71名です。入園希望者は、11月14日から20日までの間に、希望保育園へ申し込みください。

出張受付

出張受付の日程	月日	場所	住所
11月15日(金)	竹園児童センター	男山竹園2-16	
11月18日(月)	橋本公民館	橋本堂ヶ原36	
11月19日(火)	指月児童センター	男山指月3	
11月20日(水)	男山公民館	男山八壁3	

私立幼稚園

市内には早苗幼稚園となる幼稚園の2園の私立幼稚園があります。私立幼稚園では3年保育を実施しており、既に10月1日から願書の受付を行っています。



八幡幼稚園のふれあい動物園

有智郷幼稚園・みやこ保育園、都々城幼稚園、都々城保育園、合同保育(合同保育)による保育が困難な一部の地域に、保育を必要とする児童を、4・5歳児の合同保育を実施しています。有智郷幼稚園・みやこ保育園は、4・5歳児の合同保育を実施しています。

環境を通して行う教育

幼稚園・保育園・児童保護施設では、環境を通して行う教育を行っています。自然環境の中で、子どもたちの成長を促すとともに、環境意識を育てています。

私立幼稚園

市内には早苗幼稚園となる幼稚園の2園の私立幼稚園があります。私立幼稚園では3年保育を実施しており、既に10月1日から願書の受付を行っています。
市内には早苗幼稚園となる幼稚園の2園の私立幼稚園があります。私立幼稚園では3年保育を実施しており、既に10月1日から願書の受付を行っています。

児童保護施設

児童保護施設は、次の9施設です。募集期間は11月14日から11月22日までです。

対象	施設名	住所	電話番号
生後57日目以下	みその保育園	八幡園内92-1	981-8101
	南ヶ丘保育園	八幡小松33	981-3125
	南ヶ丘第二保育園	八幡三反長10	982-3330
生後6カ月から	山鳩保育園	男山金振14-1	981-0982
	男山保育園	男山石城6-1	982-0701
	ぶどうの木保育園	男山美桜6-5	982-9013
満1歳以上	さつき保育園	八幡御馬所17-18	981-1288
	みやこ保育園	下奈良今里17	981-2511
	くすのき保育園	八幡吉野垣内3-1	983-1200



みやこ保育園の稲刈り

児童保護施設は、次の9施設です。募集期間は11月14日から11月22日までです。対象年齢は平成4年4月1日現在です。

入園・入所を募集する幼稚園・保育園・児童保護施設

園名	所在地	電話
八幡幼稚園	八幡菖蒲池12	981-0180
八幡第二幼稚園	男山金振9	981-6950
八幡第三幼稚園	男山美桜17	982-8566
八幡第四幼稚園	男山松里1	982-2447
八幡第五幼稚園	男山笹谷2	982-3011
橋本幼稚園	橋本中ノ池尻15	982-0607
中央幼稚園	八幡小松77	982-3399
八幡東幼稚園	八幡東浦5	982-0238
有智郷幼稚園	内里北ノ口7	981-0873
都々城幼稚園	上津屋里垣内77	981-0874
早苗幼稚園	男山吉井8	981-2268
なるみ幼稚園	男山雄徳4-7	982-3368

対象	施設名	住所	電話番号
生後57日目以下	みその保育園	八幡園内92-1	981-8101
	南ヶ丘保育園	八幡小松33	981-3125
	南ヶ丘第二保育園	八幡三反長10	982-3330
生後6カ月から	山鳩保育園	男山金振14-1	981-0982
	男山保育園	男山石城6-1	982-0701
	ぶどうの木保育園	男山美桜6-5	982-9013
満1歳以上	さつき保育園	八幡御馬所17-18	981-1288
	みやこ保育園	下奈良今里17	981-2511
	くすのき保育園	八幡吉野垣内3-1	983-1200

すこやか養育相談

子供の悩みを相談しよう

子供が成長するにつれて、様々な悩みを抱えるようになります。保護者や先生に相談し、適切な対応を講じてあげてください。

相談時間：11月14日～22日

相談場所：各幼稚園・保育園・児童保護施設

健全財政で 取り組む市政

平成2年度の会計決算

第1表 平成2年度一般会計・特別会計の決算総額の内訳(単位:千円)

区分	一般会計	特別会計	決算総額
予算現額	20,267,270	9,154,865	29,422,135
歳入決算額	19,798,610	8,798,169	28,596,779
歳出決算額	19,420,159	8,974,157	28,394,316
歳入歳出差引額	378,451	△175,988	202,463
翌年度へ繰越すべき財源	68,558	1,600	70,158
実質収支	309,893	△177,588	132,305

決算の概要

平成2年度の一般会計・特別会計の決算総額は、一般会計が28,596,779千円、特別会計が8,798,169千円、合計29,394,948千円となりました。歳入は28,596,779千円、歳出は28,394,316千円、歳入歳出差引額は202,463千円となりました。翌年度へ繰越すべき財源は70,158千円、実質収支は132,305千円の黒字となりました。

八幡市の審査意見書 抜粋

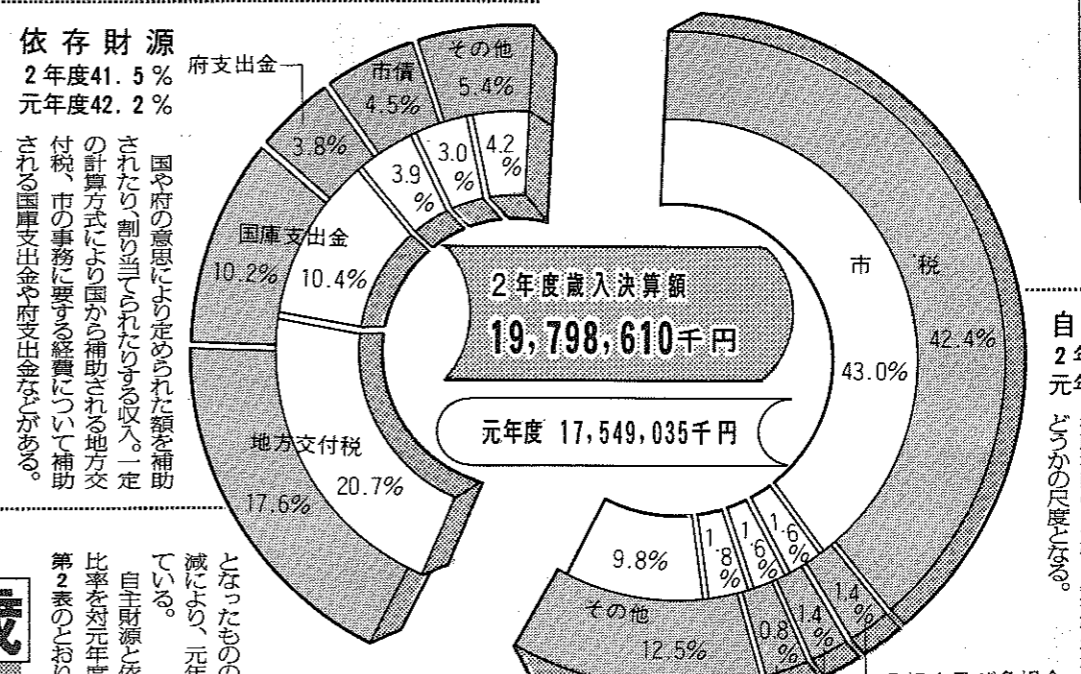
平成2年度の一般会計の決算について、八幡市監査委員が市の一般会計の決算について、市議会に提出した。審査意見書は、市議会に提出された。審査意見書は、市議会に提出された。審査意見書は、市議会に提出された。

一般会計

一般会計の歳入は、歳入歳出差引額は202,463千円、翌年度へ繰越すべき財源は70,158千円、実質収支は132,305千円の黒字となりました。

歳入

歳入の内訳は、市税が42.4%、国庫支出金が10.2%、地方交付税が17.6%、その他の歳入が29.8%です。



第2表 歳入財源別決算額の比較

2年度の歳入決算額は19,798,610千円、元年度は17,549,035千円です。歳入は21.3%増加しました。

特別会計

特別会計の決算額は8,798,169千円、元年度は8,974,157千円です。歳入は1.9%減少しました。

第4表 特別会計別決算の状況(単位:千円)

区分	歳入決算額	歳出決算額	差引残額	繰り越
住宅新築資金等貸付事業特別会計	408,665	398,632	10,033	1,100
福祉住宅整備資金貸付事業特別会計	5,687	5,684	3	2,136
奨学資金貸付事業特別会計	12,325	12,109	216	1,115
休日応急診療所特別会計	34,332	34,244	108	20,900
駐特別車場特別会計	24,068	20,120	3,948	0
老人医療特別会計	2,732,902	2,703,497	29,405	127,912
下水道事業特別会計	2,839,370	2,837,835	1,535	697,469
国民健康保険事業特別会計	2,705,399	2,929,248	△223,849	165,007
特別会計	35,423	32,808	2,615	0
合計	8,798,169	8,974,157	△175,988	1,015,639

歳出

歳出の内訳は、国庫補助金等交付金、地方交付税、市税、その他の歳出です。

水道事業会計

水道事業会計は、平成2年度、黒字決算となりました。収入は1,000万円、支出は950万円、黒字50万円です。

5年連続の黒字決算

平成2年度、水道事業会計は5年連続の黒字決算となりました。これは、収入の増加と支出の削減によるものです。

まとめ

平成2年度、一般会計・特別会計の決算は、歳入が28,596,779千円、歳出が28,394,316千円、歳入歳出差引額は202,463千円、翌年度へ繰越すべき財源は70,158千円、実質収支は132,305千円の黒字となりました。

財政状態

平成2年度、一般会計の財政状態は、歳入が19,798,610千円、歳出が19,420,159千円、歳入歳出差引額は378,451千円、翌年度へ繰越すべき財源は68,558千円、実質収支は309,893千円の黒字となりました。

むすび

平成2年度、一般会計・特別会計の決算は、歳入が28,596,779千円、歳出が28,394,316千円、歳入歳出差引額は202,463千円、翌年度へ繰越すべき財源は70,158千円、実質収支は132,305千円の黒字となりました。

市街化区域内に農地を お持ちのみなさん 生産緑地制度の説明会を開催

生産緑地法の改正により、市街化区域内の農地を「保全する農地」と「宅地化する農地」に区分することになりました。この生産緑地法の改正の説明会と「保全する農地」の指定要領書の受け付けを次のとおり行います。

日時 11月19日(火)午後1時30分～(日曜日、第1土曜日の午後、第2土曜日は除く)

場所 市文化センター・小ホール(要望書の受け付け)

日時 12月2日(月)～20日(金) 午前10時～午後1時～午後4時

場所 市役所2階第5会議室

※同受け付け場所には12月2日から10日まで、相談コーナーを設けますのでご利用ください。

建設部都市計画課 電話983-1111内線332

届け出は14日以内にすませましょう

こんなとき	持参するもの
他市町村から転入してきたとき	印かん、転居証明書
他の健康保険をやめたとき	印かん、健康保険の離脱証明書
生活保護をうけなくなったとき	印かん、保護廃止決定通知書
子供が生まれたとき	印かん、保険証、母子健康手帳
他市町村へ転出したとき	印かん、保険証
他の健康保険に加入したとき	印かん、国保と健康保険の保険証
生活保護をうけることになったとき	印かん、保険証、保護開始決定通知書
死亡したとき	印かん、保険証、死亡を証明するもの
退職者医療制度に該当したとき	印かん、保険証、年金証書
退職者医療制度に該当しなくなったとき	印かん、保険証
住所、世帯主、氏名などが変わったとき	印かん、保険証
保険証をなくしたとき	印かん、使えなくなった保険証、身分を証明するもの
移住のため、子供が他の市町村に下宿するとき	印かん、保険証、在学証明書

国民健康保険 届け出には
国保年金課(☎983-1111内線235)

男山市民図書館開館準備のため
市民図書館は休みます
11月20日(水)から30日(土)まで

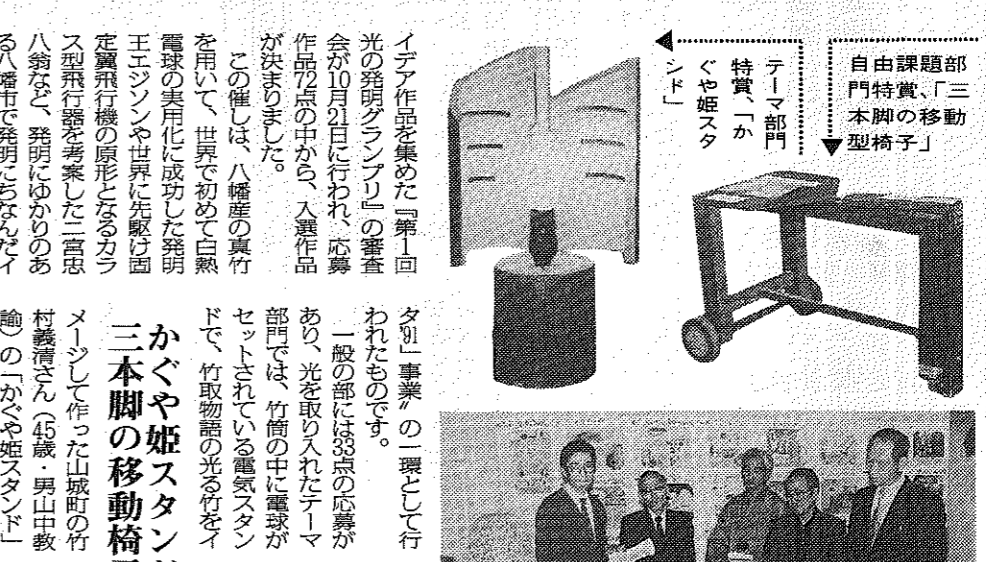
特別土地の改正

特別土地の改正は、平成2年度から実施されます。これは、収入の増加と支出の削減によるものです。

基準面積は課税対象

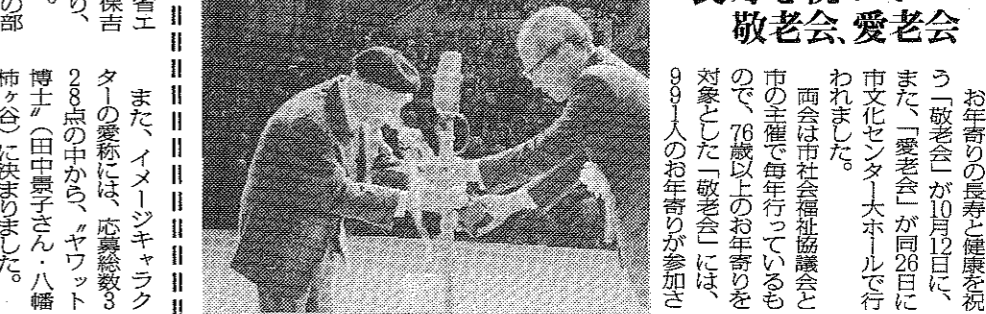
1000平方メートル以上の土地は課税対象となります。これは、収入の増加と支出の削減によるものです。

発明のまち 光のまち



8人の審査員が力作を念入りに審査(商工会館)

いつまでもお元気で



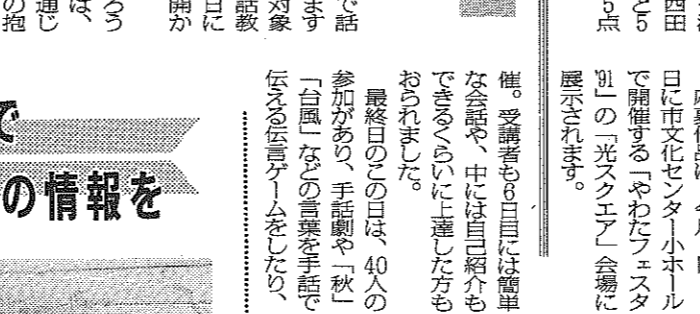
お年寄りの長寿を祝う。敬老会、愛老会。市では、敬老会、愛老会、市文化センター大ホールで行われました。...

和やかに汗



スポーツを通じて、ふれあいを深める第13回市心身障害者スポーツ大会が10月27日、中央小学校で開催され、約250人の参加者が快い汗を流しました。

市民手話教室



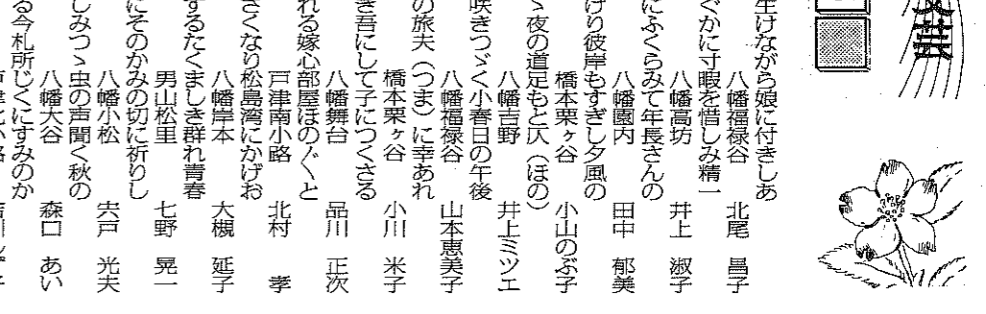
「ごんごん」私の名前。市民手話教室。おなご手話教室。おなご手話教室。おなご手話教室。

青空の下で暮らしの情報を



市民生活調査。市民生活調査。市民生活調査。市民生活調査。市民生活調査。

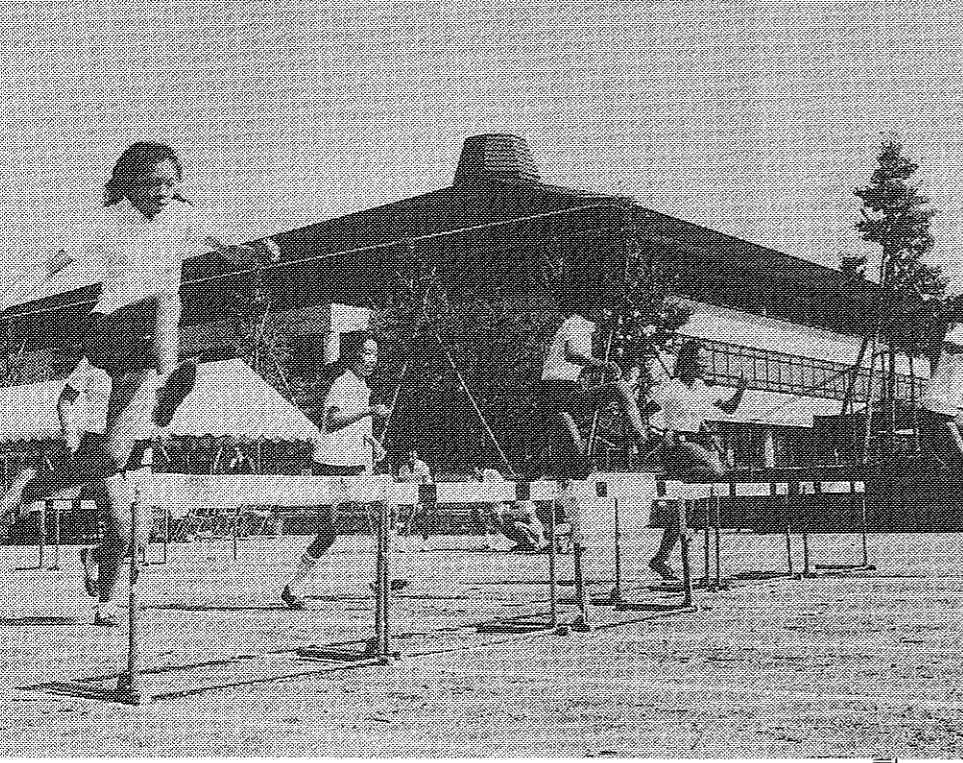
親子連れて盛況の函のひろば



親子連れて盛況の函のひろば。親子連れて盛況の函のひろば。親子連れて盛況の函のひろば。

赤ちゃん誕生に粉せっけんプレゼント

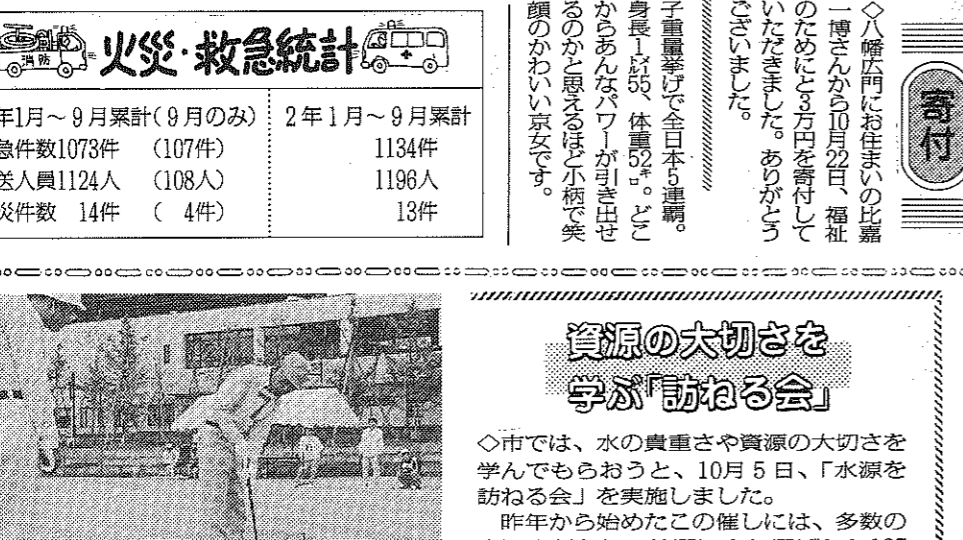
赤ちゃん誕生に粉せっけんプレゼント。八幡市水と緑を守る市民会では、11月1日から30日までの1カ月間、市役所市民課窓口にて直接、出生届を提出しに来られた方に、粉せっけん(1.5kg入り約37回分)をプレゼントします。



市内全小学校の6年児童が交流

市内全小学校の6年児童が交流。市内全小学校の6年児童が交流。市内全小学校の6年児童が交流。

世界女子重量挙げで総合格点の植村さん



世界女子重量挙げで総合格点の植村さん。世界女子重量挙げで総合格点の植村さん。世界女子重量挙げで総合格点の植村さん。

熱戦が続いたテートボール大会

熱戦が続いたテートボール大会。熱戦が続いたテートボール大会。熱戦が続いたテートボール大会。

結婚

加藤 和孝 八幡市
坂本 美穂 八幡市
八幡市 八幡市
八幡市 八幡市

火災・救急統計

3年1月～9月累計(9月のみ)	2年1月～9月累計
救急件数1073件 (107件)	1134件
搬送人員1124人 (108人)	1196人
火災件数 14件 (4件)	13件

資源の大切さを学ぶ「訪ねる会」

資源の大切さを学ぶ「訪ねる会」。資源の大切さを学ぶ「訪ねる会」。資源の大切さを学ぶ「訪ねる会」。

親子連れて盛況の函のひろば

親子連れて盛況の函のひろば。親子連れて盛況の函のひろば。親子連れて盛況の函のひろば。

赤ちゃん誕生に粉せっけんプレゼント

赤ちゃん誕生に粉せっけんプレゼント。赤ちゃん誕生に粉せっけんプレゼント。赤ちゃん誕生に粉せっけんプレゼント。

おめでとう！

赤ちゃん誕生に粉せっけんプレゼント。赤ちゃん誕生に粉せっけんプレゼント。赤ちゃん誕生に粉せっけんプレゼント。

11月 相談コーナー

法律相談 <予約制>	5日(火)、19日(火)、26日(火) 12月3日(火)、13:30~16:00 市役所1階相談所
心配ごと相談 (人権・行政)	10日(日)、25日(月) 10:00~16:00 市役所1階相談所
年金相談	11日(月)、25日(月) 13:00~16:00 文化センター2階第1会議室
家庭児童相談室 出張相談	12日(火)、28日(木) 10:00~15:00 男山公民館
老人健康相談	28日(木) 9:30~11:30 八寿園

毎日が火の元警報 発令中

消防本部では、火災予防運動の一環として、今年度の「火の元警報」を発令中である。この警報は、火災の発生を未然に防止し、人命と財産の被害を軽減することを目的として発令される。市民の皆様には、この警報に従って、火災予防の徹底をお願いしている。

火の元警報の発令期間は、11月9日から11月15日までである。この期間中は、火災の発生が非常に多発している。市民の皆様には、この期間中は、火災予防の徹底をお願いしている。

子ども喜都市記念のこい 入場は無料

子ども喜都市記念のこい入場は無料。このイベントは、子ども喜都市の発展を記念して開催される。入場は無料であり、市民の皆様には、この機会を利用して、子ども喜都市の発展を支援していただくようお願いしている。

開催日時：11月13日(水)午後1時30分(開演)~1時45分(閉演)
会場：市文化センター
主催：子ども喜都市推進委員会

車のメカは苦手 という"あなた" 女性のマイカー教室

女性のマイカー教室。車のメカは苦手というあなたに、安全運転の知識と、車の整備の基礎を教えます。初心者の方でも安心して参加できる教室です。

開催日時：11月14日(木)午後10時~11時
会場：男山公民館前広場(市文化センター)
参加費：500円(1人1人)
定員：30人

市役所の相談コーナー

この欄は、テーマについて市民のみなさんに自由に語っていただくコーナーです。また、登場いただいた次の方を紹介してもらい、人から人への"輪"をつないでいくコーナーです。さて、今月はどんな話が聞けるでしょう。

勝越より人との交流
▷気のあった者同士でソフトボールチームを作っています。仕事があるので練習は、あまりできないのが残念です。試合は勝敗より、相手チームとの交流が楽しみです。

もともと体を動かすのが好きで、新しく作られたソフトボールにも挑戦してみたいです。

川原弘子(44) 八幡千栄

児童手当制度の改正

児童手当制度の改正。改正後、改正前と比較して、支給額が増加しています。子育て中の家庭には、大きな助けとなります。

改正後	改正前
第1子 5,000円	4,500円
第2子 5,000円	2,500円
第3子以降 10,000円	5,000円

秋の陶芸展

秋の陶芸展。11月15日(日)10時~18時、16日(月)10時~18時、17日(火)10時~18時。会場：文化センター。主催：文振陶芸会。

平成3年分源泉所得税 年末調整説明会

12月2日(月)午後1時30分から文化センター3階第3会議室。源泉所得税の年末調整に関する説明会です。

しめ縄づくり 講習会

12月14日(土)午前10時から12時。会場：男山公民館前広場。しめ縄づくりの講習会です。

あなたも一言

健康楽しんでます。自然との出会い。山歩きが好きで、美しい山や自然道を散策します。東海自然歩道を10数年かけて散策しました。

谷口 護(57) 八幡園内

まちかど スポット

川口の秋祭りには子供たちが登場。秋祭りの盛り上がりを見せています。

衛生管理組合の職員を募集

衛生管理組合の職員を募集。清掃業務に携わりたい方、衛生管理に興味のある方、ぜひご応募ください。

母子家庭の人間ドック実施

母子家庭の人間ドック実施。健康診断を無料で実施します。母子家庭の方には、健康診断が非常に重要です。

バスポートの申請

バスポートの申請。バスに乗る際に必要なバスポートの申請方法について説明します。

和裁と被服講習会

和裁と被服講習会。和裁の技術や被服の知識を学ぶことができます。

府営住宅優先入居者を募集

府営住宅優先入居者を募集。府営住宅の入居者を募集しています。

精神薄弱者の運賃割引制度

精神薄弱者の運賃割引制度。精神薄弱者の方には、運賃が割引されます。

相談コーナー

相談コーナー。市民の悩みや相談を受け付けます。

喜らしの物価情報

喜らしの物価情報。10月の物価調査結果を発表します。

番号	調査品目	規格・容量	平均値	前月比	前年比	変動率
1	食パン	1斤・6枚切り	154	1.3	2.7	159
2	期産ラーメン	100g・袋入り	79	1.3	2.6	80
3	マヨネーズ	300g・ポリ容器入り	234	1.7	2.6	228
4	ケチャップ	300g・ポリ容器入り	249	△1.2	0.0	238
5	サラダ油	700g・ポリ容器入り	373	6.0	1.9	354
6	白砂糖	1kg・袋入り	243	4.3	1.3	205
7	白米	1kg・袋入り	384	△1.0	12.3	400
8	インスタントコーヒー	200g・ビン入り	1,119	4.7	—	1,066
9	生乳	1ℓ・紙パック入り	185	△5.6	△5.1	207
10	バター	225g・箱入り	385	△0.8	5.2	304
11	小麦粉	1kg・袋入り	199	3.6	1.0	189
12	しょう油	1ℓ・ポリ容器入り	317	△0.0	5.8	289
13	牛肉	100g・スライス・中	317	△3.9	15.3	323
14	豚肉	100g・スライス・中	169	△6.3	7.6	173
15	牛豚肉	100g・プレスハム・中	175	△2.2	0.0	143
16	塩サケ	100g・紅サケ・中辛	263	△0.4	△22.2	253
17	海老	100g・無頭・約8cm	243	△3.6	△9.7	262
18	鶏卵	10個パック・Mサイズ	180	0.0	△6.7	201
19	キャベツ	1kg	235	21.1	△0.4	213
20	たまご	1kg	220	5.8	33.3	217
21	じゃがいも	1kg	242	△13.3	29.4	276
22	きゅうり	1kg	703	19.2	29.9	764
23	トマト	1kg	712	23.8	10.7	816
24	洗濯用石けん	349g	2.9	10.8	279	25
25	台所用洗剤	280ml・ポリ容器入り・中性洗剤	168	0.0	△0.6	153
26	台所用ラップ	幅30cm・長さ20m・塩化ビニル製	225	4.7	8.2	195
27	トイレットペーパー	55m・4個入り	274	3.0	14.6	269
28	ガソリン	1ℓ・レギュラー・現金売	121	△0.8	△9.0	—
29	軽油	1ℓ・現金売	76	0.0	△7.3	—
30	灯油	18ℓ・かん入	919	△1.8	△12.4	—
	配達料込み		974	△0.6	△14.2	—

一般事務アルバイト登録者募集

一般事務アルバイト登録者募集。一般事務のアルバイトを募集しています。

国民年金キャンペーン

国民年金キャンペーン。国民年金制度に対する正しい理解と認識を深めていただくために、国民年金キャンペーンを実施します。

喜らしの切り抜き帳

喜らしの切り抜き帳。喜らしの物価情報や、その他の情報を切り取ることができます。

新聞の契約も慎重に

新聞の契約も慎重に。新聞の契約には、慎重に検討する必要があります。

喜らしの切り抜き帳

喜らしの切り抜き帳。喜らしの物価情報や、その他の情報を切り取ることができます。