



自然のなかで 春の野草摘み

親子で自然に親しもうと、南ヶ丘保育園、南ヶ丘第二保育園、みやこ保育園の保護者学習会が3月19日午後行われ、「流れ橋」付近の本津川堤防で、野草摘みを楽しみました。この日は、3園の園児とお母さん47人が参加。大阪同保連自然部会の藤山康浩さんを講師に、食べられる野草や調理方法の説明を受けたあと、カンゾウやセイヨウカラシナなどを摘み取りビニール袋へ。園児らも一緒にさがし、「見つけたよー」と、はしゃぎながら親子で自然のふれあいをしました。



整備された「背割り堤」の桜並木

南北に桜の新名所

背割り堤の桜並木 4月1日一般開放

大津川と宇治川にはさまれた「背割り堤」の桜並木が、4月1日から一般開放されます。同堤を管理する建設省淀川工事事務所では、遊歩道の整備も完了し、4月10日には満開の花のトンネルとなつて、桜の新名所が誕生する予定です。

背割り堤の「背割り堤」の桜並木は、4月1日より一般開放されます。整備された「背割り堤」の桜並木は、4月1日より一般開放されます。

掛け声も勇ましく 手に汗握る熱戦を展開

国体テニスの綱引リハサル大会

府内の地域代表48チーム、500人が参加して「第一回京都市テニス大会」が3月20日、市民体育館で開かれ、手に汗握る熱戦を展開しました。同大会は、府内各チームの強化、選手育成を目的として、同大会の家族や市民約千人が観戦する予定です。



決勝トーナメントで大健闘した八幡市代表の「流れ橋イーグルス」チーム

63年度当初は骨格予算

全議案を可決して市議会閉会

昭和63年八幡市議会第1回定例会が、3月7日から同日30日まで会期で開かれ、閉会日の冒頭に西村正男市長から昭和63年度の「財政の展望と予算案の概要」を説明しました。(2)6面に掲載。そして、市長提案の全ての議案が原案どおり可決され3月30日に閉会しました。

今年度予算案は、昭和63年度一般競争入札の予算案のほか、市立コミュニティセンターの増設に伴う経費増額と、市立図書館の増設に伴う経費増額が主な内容です。また、市立図書館の増設に伴う経費増額が主な内容です。

62年度交付税額きまる

昭和62年度地方交付税のうち、特別交付税の配分額が、3月15日に決定しました。確定した特別交付税額は、3億3,591万9千円です。昨年度より2,082万3千円増え、府下10市のなかでは5番目の額です。

普通交付税と合わせた地方交付税の総額は、3億6,368万5千円です。昨年度と比べ、3億6,094万2千円増えました。府下10市では3番目に多い交付税額となっています。

各関係機関・中東区・全地区・八幡市代表の「流れ橋イーグルス」チームが、3月20日、市民体育館で開かれ、手に汗握る熱戦を展開しました。

4月1日、保育園、幼稚園及び小・中学校の定例運動会が行われ、職員、保護者の参加が盛んに行われ、空気を盛り上げた。

4月15日に市長選挙が執行されますので、4月号ならびに5月号の「市長の手帳」には本載します。

市では、市建設の推進事業から締め出す市建設工事から締め出す

市では、市建設の推進事業から締め出す市建設工事から締め出す

市では、市建設の推進事業から締め出す市建設工事から締め出す

市では、市建設の推進事業から締め出す市建設工事から締め出す

市では、市建設の推進事業から締め出す市建設工事から締め出す

市では、市建設の推進事業から締め出す市建設工事から締め出す

市では、市建設の推進事業から締め出す市建設工事から締め出す

●お問い合わせ・申し込み 秘書広報課 ☎983-1111

市民の声を市政に

昭和63年度 市政モニターを募集

市では、市民本位の市政を進めるため、市政モニター制度を設置して市民のみなさんの意見を求めています。このモニターの主な仕事は、モニター通信で、市の仕事について意見を出していただくこと、年4回のモニター会議で意見を述べていただくことです。

■応募資格 市内在住の人 ■募集人員 20人 ■任期 昭和64年3月31日まで ■申込方法 はがきに住所、氏名、年齢、性別、職業、電話番号を記入のうえ、4月20日までに市役所秘書広報課内「市政モニター係」(八幡園内75)へ申し込んでください。

カラス型飛行器製作会

八幡市商工会青年部主催の第4回「やわたカラス型飛行器大会」に先立ち、同飛行器の製作会が行われます。参加は無料です。

■日時 4月17日(日)午後1時から4時まで ■会場 八幡市商工会館2階、飛行器キットは当日販売します(1セット千円)。製作のための道具は各自持参ください。■製作指導 小野哲氏(京都フリースライフトクラブ会長)ほか。

第4回「やわたカラス型飛行器大会」の参加者を次のとおり募集します。

■日時 4月29日(金)午前9時(雨天の場合は5月15日) ■会場 八幡市民スポーツ公園 ■参加対象者 少年の部(小・中学生)、一般の部(高校生以上) ■参加申込 八幡市商工会青年部事務局(八幡三本橋59-9 ☎981-0234)へ4月17日までに申し込んでください。■参加競技者 競技用カラス型飛行器 ■その他 参加は無料です。詳しいことは商工会青年部へ。

第4回 やわたカラス型飛行器大会

をめざして

歩み第1歩

財政の展望と予算案の概要

3月7日に開かれた昭和63年八幡市議会第1回定例会の冒頭、西村正男市長は昭和63年度「財政の展望と予算案の概要」を説明しました。ここにその全部を掲載します。なお、出しは編集にあたって付したものです。



心のかよふ福祉の都市、緑ゆたかな文化の都市、を目指します

新基本構想の実現へ

八幡市は、昨年1月1日、市制10周年を迎えました。別府市に次ぎ、10周年を迎える市は、本市が全国で唯一です。本市は、この10周年を契機として、新基本構想を打ち立て、その実現をめざして歩み第1歩を踏み出しました。この新基本構想は、昭和63年度予算案を契機として、本市の発展と市民の生活向上に資するものであります。この新基本構想は、昭和63年度予算案を契機として、本市の発展と市民の生活向上に資するものであります。

はじめに

この新基本構想は、昭和63年度予算案を契機として、本市の発展と市民の生活向上に資するものであります。この新基本構想は、昭和63年度予算案を契機として、本市の発展と市民の生活向上に資するものであります。

財政の展望

昭和63年度の財政は、地方交付税の削減と地方債の増加による増収減支の増大が特徴です。地方交付税は、昭和62年度に比べて10.4%削減され、地方債は10.4%増加しました。この結果、地方交付税の削減と地方債の増加による増収減支の増大が特徴です。

地方財政の状況

地方交付税の削減と地方債の増加による増収減支の増大が特徴です。地方交付税は、昭和62年度に比べて10.4%削減され、地方債は10.4%増加しました。この結果、地方交付税の削減と地方債の増加による増収減支の増大が特徴です。

財政運営の方針

昭和63年度の財政運営は、地方交付税の削減と地方債の増加による増収減支の増大が特徴です。地方交付税は、昭和62年度に比べて10.4%削減され、地方債は10.4%増加しました。この結果、地方交付税の削減と地方債の増加による増収減支の増大が特徴です。

一般計

昭和63年度の一般計は、地方交付税の削減と地方債の増加による増収減支の増大が特徴です。地方交付税は、昭和62年度に比べて10.4%削減され、地方債は10.4%増加しました。この結果、地方交付税の削減と地方債の増加による増収減支の増大が特徴です。

管理費節減

昭和63年度の管理費は、地方交付税の削減と地方債の増加による増収減支の増大が特徴です。地方交付税は、昭和62年度に比べて10.4%削減され、地方債は10.4%増加しました。この結果、地方交付税の削減と地方債の増加による増収減支の増大が特徴です。

市民負担抑制

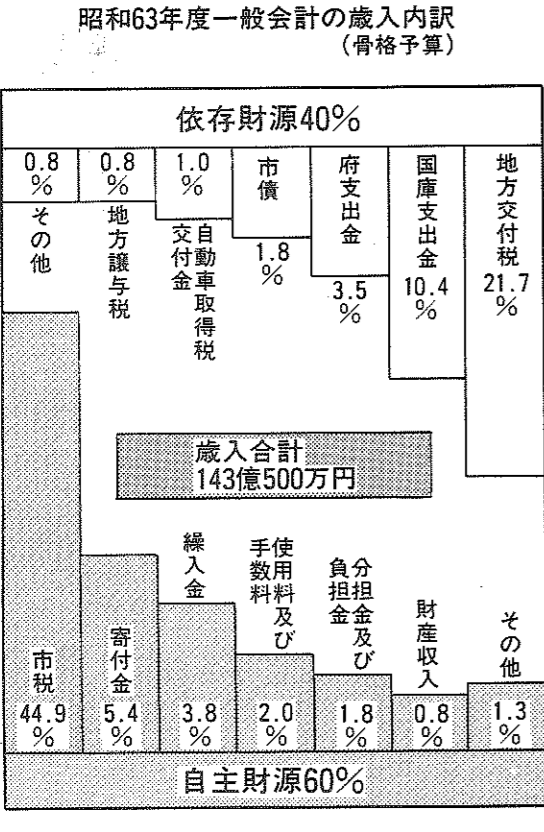
昭和63年度の市民負担は、地方交付税の削減と地方債の増加による増収減支の増大が特徴です。地方交付税は、昭和62年度に比べて10.4%削減され、地方債は10.4%増加しました。この結果、地方交付税の削減と地方債の増加による増収減支の増大が特徴です。

所得割を3億5千万円減税

昭和63年度の所得割は、地方交付税の削減と地方債の増加による増収減支の増大が特徴です。地方交付税は、昭和62年度に比べて10.4%削減され、地方債は10.4%増加しました。この結果、地方交付税の削減と地方債の増加による増収減支の増大が特徴です。

市税の伸び率 極端に落ちる

昭和63年度の市税は、地方交付税の削減と地方債の増加による増収減支の増大が特徴です。地方交付税は、昭和62年度に比べて10.4%削減され、地方債は10.4%増加しました。この結果、地方交付税の削減と地方債の増加による増収減支の増大が特徴です。



昭和63年度 財政の展望と 予算案の概要

はじめに 財政の展望 地方財政の状況 財政運営の方針 一般会計 2 面

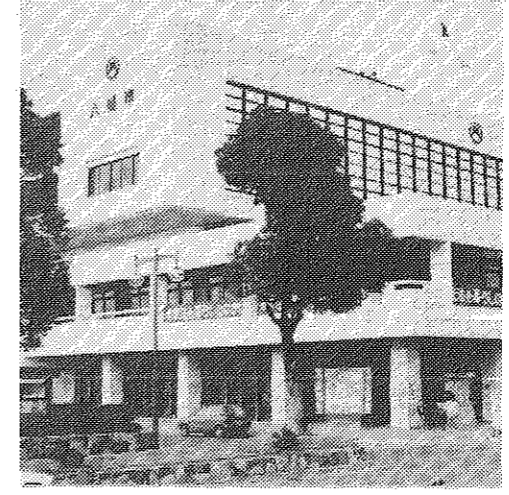
特別会計 予算案の概要 総括 3 面

具体的事項 総務費 (国庫補助費7,500万円他) 民生費 (特設老人ホーム開設他) 衛生費 (不燃物ゴミ処分設備他) 労働費 (資格取得等に助成他) 農林水産業費 (13場整備95%完成他) 4 面

商工費 (工事地域開発に援助他) 土木費 (親水公園が具体化他) 消防費 (庁舎の空調設備更新他) 教育費 (八幡小学校の改造着手他) 5 面

特別会計 住宅新築資金等貸付事業会計・福祉住宅整備資金会計・奨学金貸付事業会計・休日応急診療所会計・駐車場会計・老人医療会計・下水道事業会計・国民健康保険会計・水道事業会計 6 面

むすびに 6 面



国庫補助率の引下げで地方財政はますます苦しく

交付税の公平 配分強く要請

交付税の公平な配分を強く要請しています。地方交付税の削減と地方債の増加による増収減支の増大が特徴です。地方交付税は、昭和62年度に比べて10.4%削減され、地方債は10.4%増加しました。この結果、地方交付税の削減と地方債の増加による増収減支の増大が特徴です。

財政対策として 人件費抑制

財政対策として人件費抑制を行っています。地方交付税の削減と地方債の増加による増収減支の増大が特徴です。地方交付税は、昭和62年度に比べて10.4%削減され、地方債は10.4%増加しました。この結果、地方交付税の削減と地方債の増加による増収減支の増大が特徴です。

市税の伸び率 極端に落ちる

市税の伸び率が極端に落ちています。地方交付税の削減と地方債の増加による増収減支の増大が特徴です。地方交付税は、昭和62年度に比べて10.4%削減され、地方債は10.4%増加しました。この結果、地方交付税の削減と地方債の増加による増収減支の増大が特徴です。

固定資産評価 替に負担調整

固定資産評価に替に負担調整を行っています。地方交付税の削減と地方債の増加による増収減支の増大が特徴です。地方交付税は、昭和62年度に比べて10.4%削減され、地方債は10.4%増加しました。この結果、地方交付税の削減と地方債の増加による増収減支の増大が特徴です。

市民負担抑制 最低限に抑制

市民負担抑制を最低限に抑制しています。地方交付税の削減と地方債の増加による増収減支の増大が特徴です。地方交付税は、昭和62年度に比べて10.4%削減され、地方債は10.4%増加しました。この結果、地方交付税の削減と地方債の増加による増収減支の増大が特徴です。

市税の納付状況 向上に努力

市税の納付状況を向上に努力しています。地方交付税の削減と地方債の増加による増収減支の増大が特徴です。地方交付税は、昭和62年度に比べて10.4%削減され、地方債は10.4%増加しました。この結果、地方交付税の削減と地方債の増加による増収減支の増大が特徴です。

大切な税金がまちづくりに

大切な税金がまちづくりに使われています。地方交付税の削減と地方債の増加による増収減支の増大が特徴です。地方交付税は、昭和62年度に比べて10.4%削減され、地方債は10.4%増加しました。この結果、地方交付税の削減と地方債の増加による増収減支の増大が特徴です。

素晴らしい感動をあなたに 八幡市文化センター主催事業

朝比奈 隆氏

朝比奈隆80歳&大フィル40周年記念公演
大阪フィルハーモニー交響楽団
指揮・朝比奈隆

●11月27日(日)午後2時30分
●前売 一般 3,500円、学生 2,500円

飯島有美子さん

なつかしいが新たな感動をよびます
飯島有美子リサイタル「日本のうた」
協演・テレマン室内管弦楽団 指揮・延原武春

●9月10日(土)午後7時
●前売 2,500円、当日 3,000円

八幡市文化センターは、おかげさまで今年11月で開館5周年を迎えます。「音のよいホール」であることは内外より高く評価され、それはますます高まるばかりです。今年もご覧のようなコンサートを行いますので、みなさんのご来場を心からお待ちしています。

クラシック音楽は堅苦しいなんて思わず、一度聞きに来てください。きっと、テレビなどでは味わえない素晴らしい感動にうちふるえることでしょう。

井上道義氏

新日本フィルが爽快にかつ繊細に奏でます
新日本フィルハーモニー交響楽団
指揮・井上道義 ピアノ・園田高弘

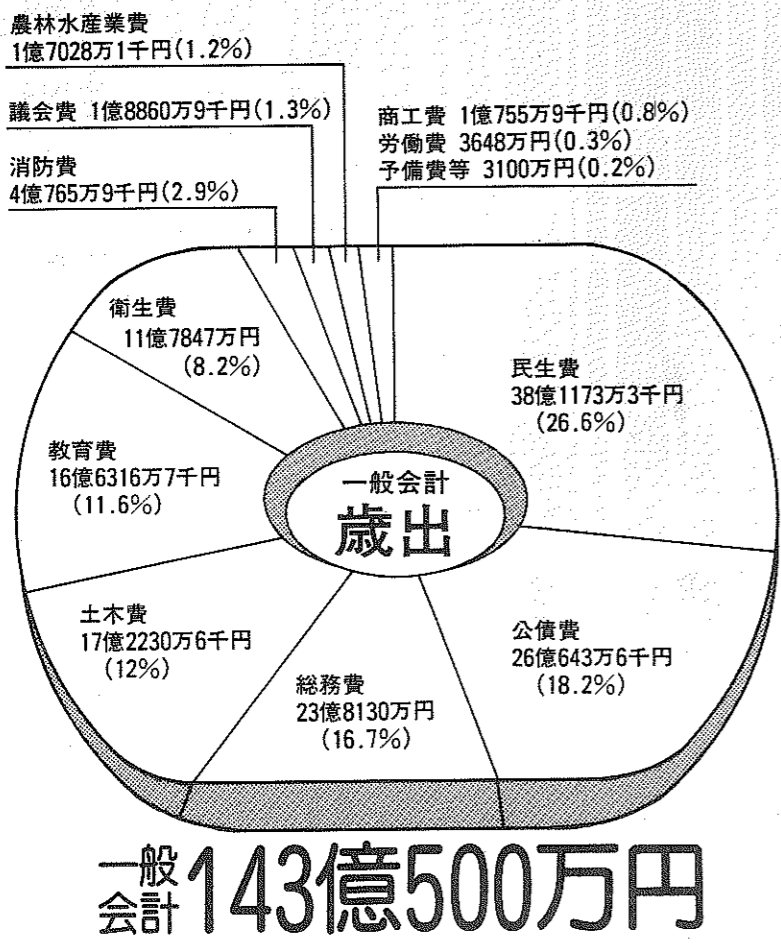
●6月22日(水)午後7時
●S席3,000円、A席1,500円 好評発売中

小山実穂子さん

コンクール入賞に輝く新進気鋭のピアニスト
小山実穂子ピアノリサイタル

●6月5日(日)午後2時
●前売 2,500円、当日 3,000円 好評発売中

63年度一般会計歳出の内訳(骨格予算)



市制10年 次なる10年 第2期のまちづくり

特別企画

62年度末の基金総額18億円

基金は、市制10周年を記念して、市民の生活向上に資するため、昭和57年度から積み立てられた。62年度末の基金総額は18億円で、前年度末の17億5000万円から5000万円増加した。これは、市民の生活向上に資するため、積極的に基金を活用していることによるものと見られる。

上下水道は現行の料金維持

特別料金の見直し、水質改善のための設備投資など、63年度は上下水道の料金維持が課題となる。市は、63年度は上下水道の料金維持を基本とし、特別料金の見直しや、水質改善のための設備投資など、必要な経費を確保する方針である。

府への負担金は見直し

上下水道事業特別会計の府への負担金は見直しが行われる。市は、府への負担金を見直し、上下水道事業の持続的な運営を図る方針である。

公債費は制限 比率内で推移

公債費は、63年度は前年度と同様に制限される。市は、公債費の比率を一定に保ち、財政の健全性を確保する方針である。



限りある水資源を大切にすることも重要なことです

制度改善は一般会計で補填

制度改善のための費用は、一般会計で補填される。市は、制度改善を進め、市民の生活向上に資する方針である。

国保制度改善で多額の赤字

国保制度の改善により、多額の赤字が生じることが予想される。市は、赤字の補填に努める方針である。

予算案の概要

当初は骨格予算

当初は骨格予算として編成された。市は、骨格予算を基に、必要に応じて追加予算を編成する方針である。

制度改善で国保財政が打撃

制度改善により、国保財政に打撃が生じることが予想される。市は、打撃の軽減に努める方針である。

医療費対策と税収の向上

医療費対策と税収の向上が課題となる。市は、医療費の削減と税収の増加に努める方針である。

公債費は20%の大幅減

公債費は20%の大幅削減が目標となる。市は、公債費の削減に努める方針である。

国保の財政政策を国に要望

国保の財政政策を国に要望する。市は、国の財政政策の改善を要請する方針である。

会計別予算額一覧表

会計名	63年度予算(億万円)	62年度予算(億万円)	比較増減(%)
一般会計	143.5000	191.6429	74.6
特別会計	6.0525	6.3613	95.1
特別基金	514.3	85.1	604.3
基金	1726.5	1664.7	103.7
特別会計	3331.0	3376.4	98.7
老人医療	22.0785	20.5117	107.6
上下水道	25.2241	23.5287	98.8
国民健康保険	24.5393	23.9942	102.3
水道事業	14.5195	13.6344	106.5
合計	236.1295	282.1861	83.7

※63年度は骨格予算

政策的な施策 事業費は留保

政策的な施策の実施に必要となる事業費は留保される。市は、政策的な施策の推進に努める方針である。



平和で暮らしよいまちづくりを進めます

63年度は約41億の増減

63年度は約41億の増減が予想される。市は、増減の把握に努める方針である。

市制10周年を記念して

市制10周年を記念して、様々な施策が実施される。市は、市制10周年の記念行事を盛り込む方針である。

八幡市長選挙 立候補予定者説明会

昭和63年5月15日執行予定の八幡市長選挙の立候補予定者説明会を次のとおり実施します。

■日時 4月14日(木) 午後1時30分～

■場所 市役所4階大会議室

八幡市選挙管理委員会

市営 駐車場再開

4月1日から八幡市手の市営駐車場を再開します。駐車場の営業時間は午前8時30分から午後5時まで(正月期間を除く)。駐車場の広さは2,206平方メートルで、普通自動車63台とバス3台が駐車可能。新料金は下記の通りです。なお、正月期間は12月31日から1月31日までです。

種別	平常期間(1日1回につき)	正月期間(1日1回につき)
普通自動車	500円	800円
大型自動車	2,000円	2,000円

まちを知る会 参加者募集

市では、ふるさと八幡を知っていただくため「まちを知る会」を実施しています。今回は一般コースです。参加は無料です。

■日時 4月26日(火) 午前9時～午後4時30分(雨天決行) ■集合 市役所4階会議室 ■定員 25人(定員になり次第締め切ります)

■主な見学場所 キュウリ栽培農場(ビニールハウス)、市民体育館、流れ橋、八幡排水機場、松花堂など ■その他 弁当をご持参ください ■申込方法 市役所秘書広報課(☎983-1111内線200)へ電話で申し込んでください。

人形劇講座 受講生を募集

八幡市文化センターでは、第2回人形劇講座の受講生を募集しています。何もないところから人形を作り、台本を作り、ひとつの芝居を作り上げていく。その喜びは何物にも代えがたいものです。あなたも、そんな輪の中に入ってませんか。

■期間 6月4日(土)～7月23日(土)の毎週土曜日 ■時間 午後3時～5時30分 ■場所 八幡市文化センター ■講師 人形劇団京芸 谷ひろし氏他 ■費用 2,000円(材料費) ■定員 30人(定員になり次第締切) ■申込先 4月1日から八幡市文化センター(☎971-2111)で受付開始。

第1回人形劇講座から

具体的 事務的

事務的、具体的な内容... 財政年度が終了し、業務年度... 各種業務の進捗状況... 予算執行率の向上...

総務費

11億5千万円... 本年度の総務費... 経費削減の努力...

市民文化事業 充実に助成金

市民文化センター... 各種文化活動の開催... 助成金の活用...

市民まつりは 予算化を留保

市民まつり... 予算の確保... 市民の参加...

特別養護老人ホームが開設

特別養護老人ホーム... 福祉の向上... 高齢者の生活...

3カ月の検診内容を充実

3カ月の検診... 健康診断の充実... 市民の健康...

空ビン類の有効利用を図る

空ビン類の有効利用... 資源の有効活用... 環境保護...

燃やさないロミ処分地確保

燃やさないロミ処分地... 資源の有効活用... 環境保護...

95%の進捗 ほか整備事業

95%の進捗... 各種整備事業... 市民生活の向上...

米べらしに新たな国の施策

米べらしに新たな国の施策... 農業の振興... 農村の活性化...

各種資格免許の取得に助成

各種資格免許の取得... 技能の習得... 雇用の創出...

農林水産業費

農林水産業費... 農業の振興... 農村の活性化...



10月には、市民体育館で団体のハンドボール競技と綱引競技が開かれる



各県から講師を招いて同和問題市民講座を開いている



内里地区では、ほ場整備事業が進められている

Table with 4 columns: 月日 (Date), 時間 (Time), 場所 (Location). Lists dates and times for dog vaccination across various locations in the city.

狂犬病の予防注射 市では、犬の狂犬病予防注射と登録を右表の日程で行います... 犬は正しく飼いましょう

消費生活ビデオライブラリー 4月1日から、市役所1階ロビーで、消費生活に関するビデオをご覧いただける「消費生活ビデオライブラリー」がスタートしました...

固定資産課税台帳を縦覧 昭和38年度の固定資産課税台帳に登録しました価格などの縦覧を、次のとおり行います...

商工費

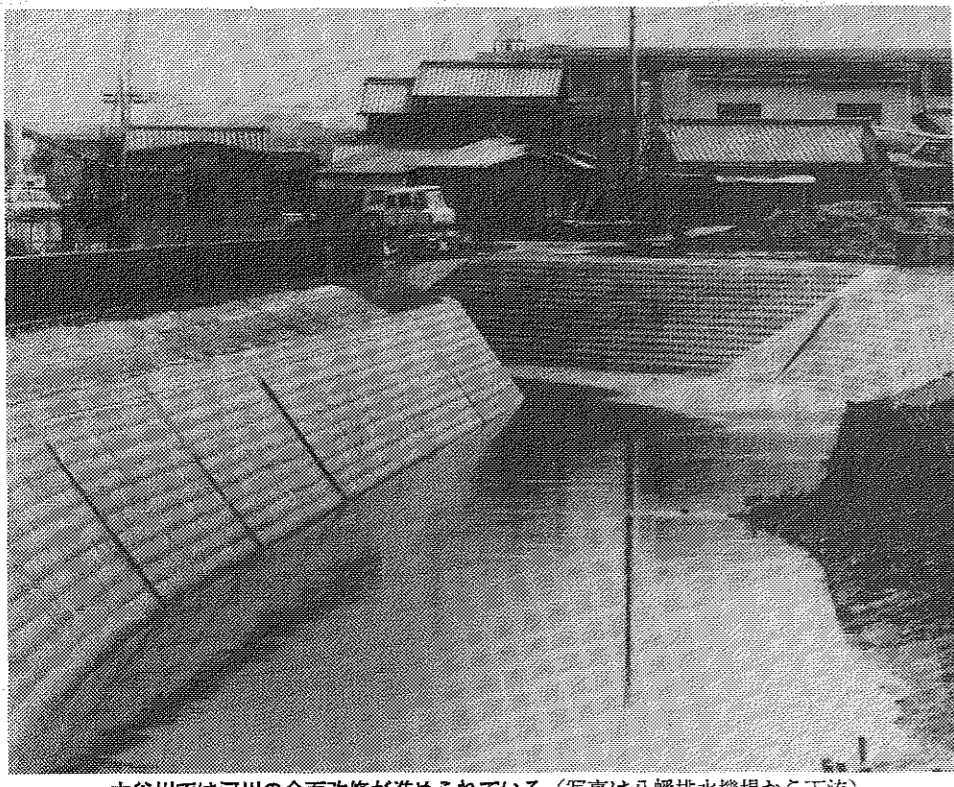
中小企業の融資対策を充実

中小企業の融資対策を充実させることが、政府の主要な政策の一つである。昭和37年度、中小企業融資対策の重点是、中小企業の経営の健全化、生産性向上、設備近代化、技術革新の促進、雇用の安定にあり、このため、中小企業融資法の改正がなされた。この改正は、中小企業に対する融資の枠組みを拡大し、融資の手続きを簡便化し、融資の利率を低く保つことによるものである。また、中小企業の経営の健全化を図るため、中小企業診断士の制度が創設され、中小企業の経営者に対する助言がなされることになった。

土木費

自動車処理の実施計画策定

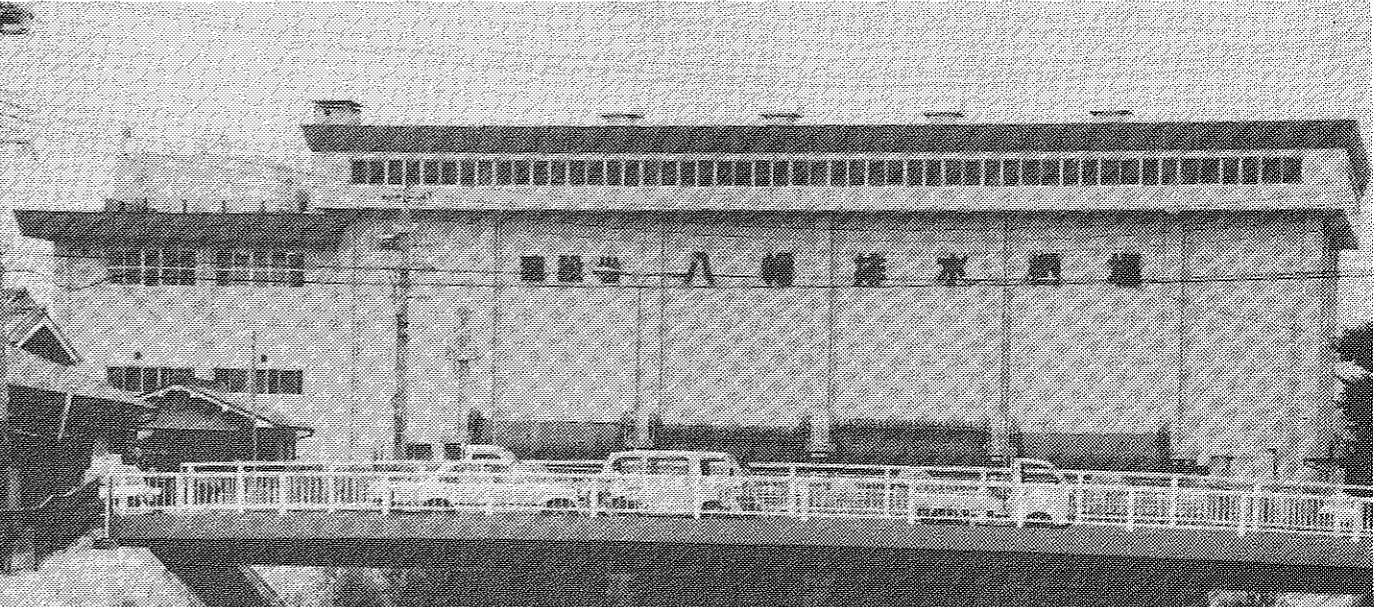
昭和38年度、自動車処理の実施計画が策定された。これは、昭和37年度に引き続き、自動車処理の推進を図るためのものである。計画は、自動車処理の施設を整備し、自動車の処理能力を向上させること、また、自動車処理の費用を軽減すること、などである。具体的には、自動車処理場の整備、自動車処理機の導入、自動車処理の効率化などを行うことになっている。



大谷川では河川の全面改修が進められている(写真は八幡排水機場から下流)

工専地域開発に援助を強化

工業専用地域の開発に援助を強化する政策が打ち出された。これは、工業専用地域の開発を促進し、地域の経済発展を図るためのものである。具体的には、工業専用地域の開発に必要となる施設の整備、工業専用地域の開発に必要となる資金の援助などを行うことになっている。



八幡排水機場には、近く3台目のポンプが設置される(右は、同型のポンプ)

放生川の親水公園が具体化

放生川の親水公園が具体化された。これは、放生川沿いの環境を改善し、親水公園を整備することによるものである。具体的には、放生川沿いの緑地を整備し、親水公園を整備することになっている。

教育費

30年度に設置の3年制保育の拡大が計画されている。これは、保育の普及を図るためのものである。具体的には、3年制保育の施設を整備し、保育の拡大を図ることになっている。

40人学級小学3年までに拡充。これは、学級の人数を増やして、教育の充実を図るためのものである。具体的には、学級の人数を増やして、3年までに拡充することになっている。

2年制保育の充実。これは、2年制保育の充実を図るためのものである。具体的には、2年制保育の施設を整備し、2年制保育の充実を図ることになっている。

消防費

消防防舎の空調設備を更新。これは、消防防舎の空調設備を更新することによるものである。具体的には、空調設備を更新することになっている。

教育費

保育料助成の範囲を広げる。これは、保育料助成の範囲を広げることによるものである。具体的には、保育料助成の範囲を広げることになっている。

第2京阪道路に慎重な対応。これは、第2京阪道路の整備に慎重な対応をとることによるものである。具体的には、慎重な対応をとることになっている。

八幡小學校の改造に着手。これは、八幡小學校の改造に着手することによるものである。具体的には、改造に着手することになっている。

教育費

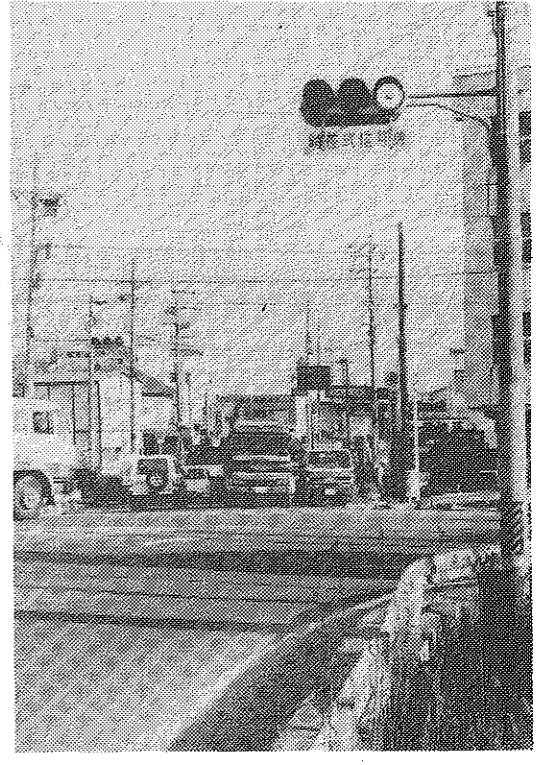
川口コモンセンターにも講座開設。これは、川口コモンセンターにも講座を開設することによるものである。具体的には、講座を開設することになっている。

教育費

小集落地区改良事業を継続。これは、小集落地区改良事業を継続することによるものである。具体的には、改良事業を継続することになっている。



同和地区の住環境の改善につとめています(写真は改良住宅)



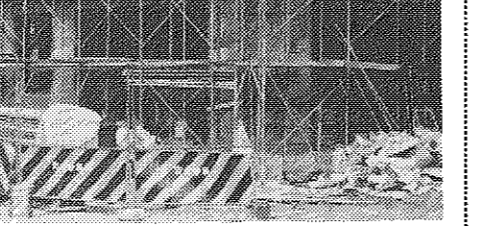
拡幅工事が進められている下奈良交差点付近

教育費

桂川架橋の実現へ一歩前進。これは、桂川架橋の実現に一歩前進することによるものである。具体的には、架橋の実現に一歩前進することになっている。

教育費

さつき公園のプールを塗装。これは、さつき公園のプールの塗装を行うことによるものである。具体的には、プールの塗装を行うことになっている。



間もなく完成する川口コモンセンター

川口コモンセンターにも講座開設。これは、川口コモンセンターにも講座を開設することによるものである。具体的には、講座を開設することになっている。

体育振興に各種の自主事業。これは、体育振興のために各種の自主事業を行うことによるものである。具体的には、自主事業を行うことになっている。

自然に親しみながら茶摘みをしませんか

都々波農産茶生協会の各農家では、今年もお茶の季節を迎えるにあたり、お茶の摘み取りの季節を迎えます。あなたも木津川沿いの新茶を摘み取りたいと思いませんか。期間 5月12日(日)6時～15時

午前9時から午後3時まで(申込不要) 4月15日(日)から都々波農産茶生協会(TEL:091-1130)へ申し込みください。

農作業員 40人(定員になり次第締め切り) (※抽選) 抽選された方には送迎のバスを運行いたしますが、お茶摘みには各自の持ち物が必要です。

参加費は茶摘み料のみです。

お問い合わせは、都々波農産茶生協会

自然に親しみながら茶摘みをしませんか

みなさんの家庭から出される「燃やさないごみ」「粗大ごみ」は、城南衛生管理組合の粗大ごみ処理施設で破砕処理を行い、減容化と再資源化をしています。収集・処理作業中の事故防止のため、「危険なごみ」などは収集できませんので、ご協力ください。

◎重量物や大量ごみなど、お問い合わせは市民環境課 (☎983-1111)へ

こんなごみは収集できません

- 自動車部品類 (タイヤ、パネリ)
- 可燃性ガス類 (プロパンガスボンベなど)
- ガソリン・灯油・シンナー 塗料など 廃油類 (灯油、シンナー)
- 消火器 (以上4種の燃やさないごみ)
- 花火・マッチなど 火薬類 (花火、マッチ)
- 農薬など 毒物類 (農薬、毒物)
- オートバイ
- 土砂・コンクリートなど カレキ類 (土砂、コンクリート、カレキ)

特別会計

住宅新築資金等貸付事業

住宅新築資金等貸付事業は、住宅新築の促進を図るため、市が貸付する。対象は、本市に在住する世帯で、収入が一定以下で、住宅が老朽化したもの。貸付期間は、原則として10年。返済は、元金均等返済方式で行う。利率は、年率1.5%。貸付総額は、1億5,000万円。今年度は、1,000万円を貸付する予定。

福祉住宅整備資金貸付事業

福祉住宅整備資金貸付事業は、高齢者や障害者の住宅を整備するため、市が貸付する。対象は、本市に在住する高齢者や障害者で、住宅が老朽化したもの。貸付期間は、原則として10年。返済は、元金均等返済方式で行う。利率は、年率1.5%。貸付総額は、1億5,000万円。今年度は、1,000万円を貸付する予定。

休日応急診療所

休日応急診療所は、休日や夜間に急病を患った患者を受け付けるため、市が開設する。対象は、本市に在住する市民。診療時間は、原則として、午前7時から午後7時。診療科目は、内科、小児科、外科、産科、婦人科、皮膚科、泌尿科、眼科、耳鼻科、歯科、放射線科、検査室、薬局。診療料は、原則として無料。

駐車場

駐車場は、市民の利便を図るため、市が開設する。対象は、本市に在住する市民。開設場所は、原則として、駅前や商業地区。開設期間は、原則として、1年以上。開設料は、原則として、月額1,000円。開設総額は、1億5,000万円。今年度は、1,000万円を開設する予定。

老人医療

老人医療は、高齢者の医療を充実させるため、市が実施する。対象は、本市に在住する高齢者。実施内容は、原則として、高齢者の健康診断、高齢者の医療相談、高齢者の医療費助成。実施期間は、原則として、1年以上。実施総額は、1億5,000万円。今年度は、1,000万円を実施する予定。

下水道事業

下水道事業は、市民の生活環境を改善するため、市が実施する。対象は、本市に在住する市民。実施内容は、原則として、下水道の整備、下水道の清掃、下水道の管理。実施期間は、原則として、1年以上。実施総額は、1億5,000万円。今年度は、1,000万円を実施する予定。

奨学金貸付事業

奨学金貸付事業は、学生の学費を支援するため、市が貸付する。対象は、本市に在住する学生。貸付期間は、原則として、1年以上。返済は、元金均等返済方式で行う。利率は、年率1.5%。貸付総額は、1億5,000万円。今年度は、1,000万円を貸付する予定。

休日応急診療所

休日応急診療所は、休日や夜間に急病を患った患者を受け付けるため、市が開設する。対象は、本市に在住する市民。診療時間は、原則として、午前7時から午後7時。診療科目は、内科、小児科、外科、産科、婦人科、皮膚科、泌尿科、眼科、耳鼻科、歯科、放射線科、検査室、薬局。診療料は、原則として無料。

駐車場

駐車場は、市民の利便を図るため、市が開設する。対象は、本市に在住する市民。開設場所は、原則として、駅前や商業地区。開設期間は、原則として、1年以上。開設料は、原則として、月額1,000円。開設総額は、1億5,000万円。今年度は、1,000万円を開設する予定。

老人医療

老人医療は、高齢者の医療を充実させるため、市が実施する。対象は、本市に在住する高齢者。実施内容は、原則として、高齢者の健康診断、高齢者の医療相談、高齢者の医療費助成。実施期間は、原則として、1年以上。実施総額は、1億5,000万円。今年度は、1,000万円を実施する予定。

下水道事業

下水道事業は、市民の生活環境を改善するため、市が実施する。対象は、本市に在住する市民。実施内容は、原則として、下水道の整備、下水道の清掃、下水道の管理。実施期間は、原則として、1年以上。実施総額は、1億5,000万円。今年度は、1,000万円を実施する予定。

市全域が下水

市全域が下水は、市民の生活環境を改善するため、市が実施する。対象は、本市に在住する市民。実施内容は、原則として、市全域の下水道整備。実施期間は、原則として、1年以上。実施総額は、1億5,000万円。今年度は、1,000万円を実施する予定。

苦難の道をはね返す努力を

苦難の道をはね返す努力を、市が実施する。対象は、本市に在住する市民。実施内容は、原則として、苦難の道をはね返す努力を。実施期間は、原則として、1年以上。実施総額は、1億5,000万円。今年度は、1,000万円を実施する予定。

健康保険

健康保険は、市民の健康を維持するため、市が実施する。対象は、本市に在住する市民。実施内容は、原則として、健康保険の充実。実施期間は、原則として、1年以上。実施総額は、1億5,000万円。今年度は、1,000万円を実施する予定。

むすびこ

むすびこは、市民の生活環境を改善するため、市が実施する。対象は、本市に在住する市民。実施内容は、原則として、むすびこの実施。実施期間は、原則として、1年以上。実施総額は、1億5,000万円。今年度は、1,000万円を実施する予定。

下水道事業

下水道事業は、市民の生活環境を改善するため、市が実施する。対象は、本市に在住する市民。実施内容は、原則として、下水道の整備、下水道の清掃、下水道の管理。実施期間は、原則として、1年以上。実施総額は、1億5,000万円。今年度は、1,000万円を実施する予定。

できたぞ堅穴式住居

体育館北側にカヤ2千束使いの復元

南山小学校

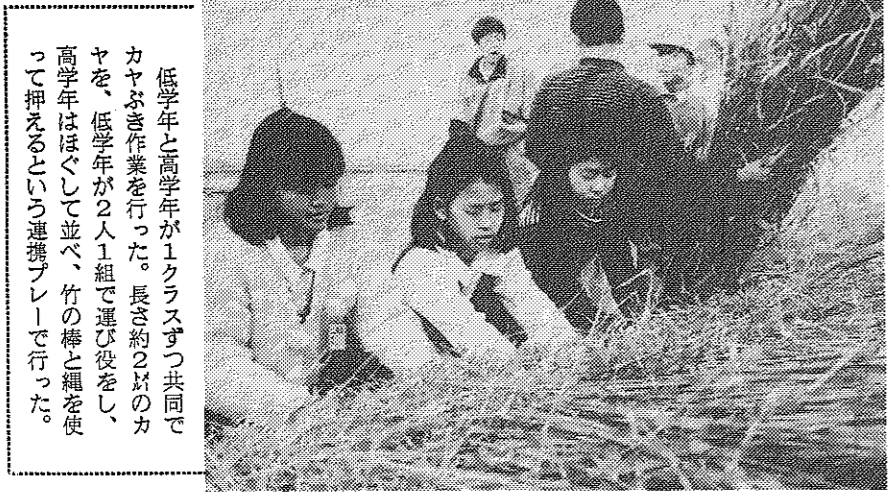


完成した堅穴式住居の全景

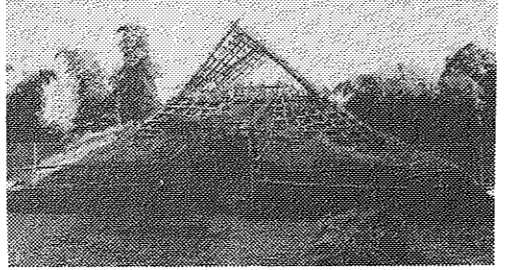
校舎の下駄をのけた住居を、今年度、体育館北側に復元した。住居は、カヤ2千束を使い、堅穴式で建てられた。住居の復元は、南山小学校の伝統文化を継承するために行われた。住居の復元は、今年度、体育館北側に復元した。住居は、カヤ2千束を使い、堅穴式で建てられた。住居の復元は、南山小学校の伝統文化を継承するために行われた。

南山遺跡は、南山小学校の敷地内にあり、縄文時代の遺跡である。遺跡の発掘は、今年度、南山小学校の敷地内にあり、縄文時代の遺跡である。遺跡の発掘は、今年度、南山小学校の敷地内にあり、縄文時代の遺跡である。

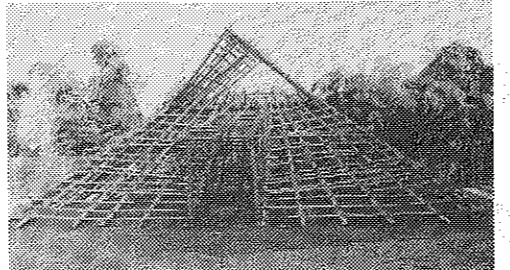
南山遺跡は、南山小学校の敷地内にあり、縄文時代の遺跡である。遺跡の発掘は、今年度、南山小学校の敷地内にあり、縄文時代の遺跡である。遺跡の発掘は、今年度、南山小学校の敷地内にあり、縄文時代の遺跡である。



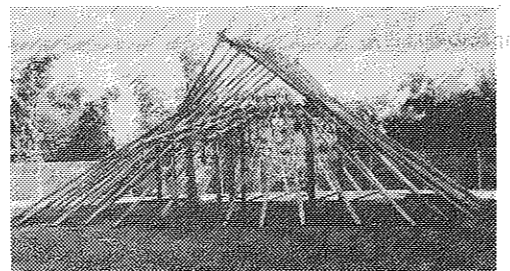
低学年と高学年がエラスチックテープでカヤを作業を行った。長さ約20cmのカヤを、低学年が2人組で運び、高学年はほぼ一人で運び、竹の束を束ねて押さえるという手順で行った。



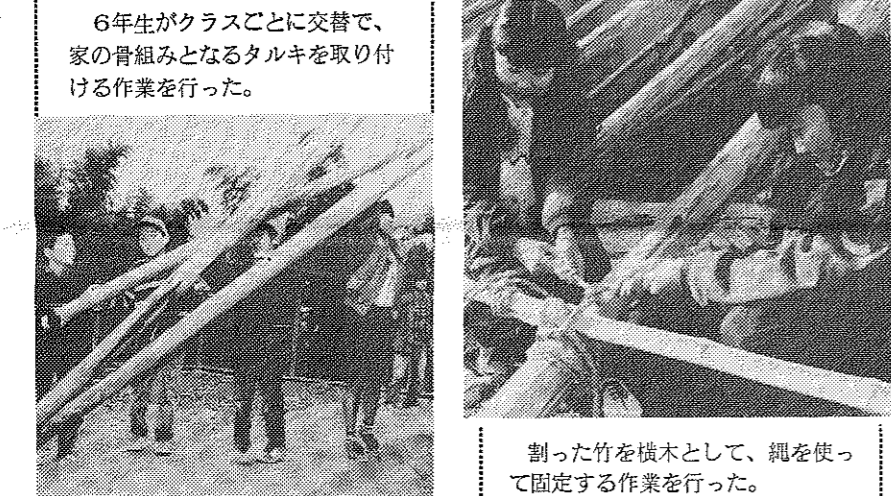
カヤを作業の途中(2月12日撮影)



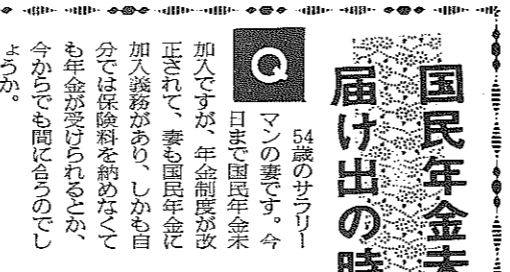
横木渡しが完了(1月20日撮影)



骨組みが完了(昨年12月18日撮影)



6年生がクラスごとに交替で、家の骨組みとなるタルキを取り付ける作業を行った。



割った竹を横木として、縄を使って固定する作業を行った。

年金Q&A

国民年金未加入の妻の届出の効力は2年

国民年金未加入の妻の届出の効力は2年。国民年金未加入の妻の届出の効力は2年。国民年金未加入の妻の届出の効力は2年。国民年金未加入の妻の届出の効力は2年。国民年金未加入の妻の届出の効力は2年。

子どもの心配ごとは家庭児童相談室へ

家庭は、子どもの性格の基本をつくる場所。子どもの育つ環境として、家庭は非常に大切である。子どもの心配ごとは、家庭児童相談室へ相談しよう。家庭児童相談室は、子どもの心配ごとは、家庭児童相談室へ相談しよう。家庭児童相談室は、子どもの心配ごとは、家庭児童相談室へ相談しよう。

団名	対象	練習日時	問い合わせ先
少年野球連盟	小学1年生~6年生の男女	毎土・日曜日、祝日 市内各小学校	森下善三 (☎981-0439)
ソフトボールスポーツ少年団	小学3年生~6年生の男女	毎土曜日 馬場運動広場(14:00~17:00) 毎日曜日 市内各小学校(9:00~17:00)	古川善夫 (☎981-0768)
バレーボールスポーツ少年団	小学3年生~6年生の男女	毎日曜日 四小 (9:30~12:00) 毎日曜日 五小 (11:30~14:30)	前田祐己 (☎982-2557) 下山裕美 (☎983-4117)
軟式庭球スポーツ少年団	小学4年生~6年生の男女	毎月2~3回指定 きつきくすのきテニスコート	松本益子 (☎982-0967) 藤田正雄 (☎983-2138)
剣道スポーツ少年団	小学1年生~中学3年生の男女	毎水・土曜日 (18:00~20:00) 第1・3日曜日 八幡小 (9:30~12:00) 毎木曜日 二小 (18:00~20:00) 第2・4日曜日 橋本小 (9:30~12:00)	渡辺 勝彦 (☎982-8772) 長友 則通 (☎981-1512)
柔道スポーツ少年団	小学1年生~中学3年生の男女	毎土曜日 男山中 (17:00~19:00) 毎日曜日 有明センター (10:00~12:00)	馬淵明雄 (☎982-6316) (☎982-7974)
空手道スポーツ少年団	小学1年生~6年生の男女	毎日曜日 三小 (9:00~12:00) 毎日曜日 東小 (9:00~11:30)	久貝久雄 (☎981-2138) 森政雄 (☎981-9191)
日本拳法スポーツ少年団	小学1年生~中学3年生の男女	毎日曜日 (9:00~11:30) 毎水曜日 五小 (19:30~21:00) 毎土曜日 四小 (19:00~21:00)	横田利隆 (☎983-3355)
八幡バトクラブスポーツ少年団	小学3年生~6年生の女子	毎月曜日 五小 (16:00~17:00)	古武幸子 (☎982-0141)
サッカースポーツ少年団	小学3年生~6年生の男子	毎日曜日 馬場運動広場 (9:00~12:00)	高瀬篤男 (☎982-7291)
日本伝統古武道スポーツ少年団	小学1年生~中学3年生の男女	毎水曜日 東小 (19:30~21:00)	狩野久男 (☎982-4226)
少林寺拳法スポーツ少年団	小学1年生~高校3年生の男女	毎火曜日 男山中 中央会館 (19:00~21:00)	足達清彦 (☎983-1967)

スポーツ少年団の団員募集

市スポーツ少年団では、昭和63年度の団員を募集します。募集対象は、市内各小学校の児童です。団員募集は、市内各小学校の児童です。団員募集は、市内各小学校の児童です。団員募集は、市内各小学校の児童です。



市民の舞台

「第11回京都王将戦」で、渡部光宣五段が優勝。11年ぶり2回目の京都王将に就いた。

何事も一生懸命

「第11回京都王将戦」で、渡部光宣五段が優勝。11年ぶり2回目の京都王将に就いた。



ぼうも救助隊員

防火願い楽しい催し。中央小で市民と消防のつどい。消防団が非常参集訓練実施。



まちの話題。市議会議員の選挙活動。市民のみなさん。

体と心の健康手帳

展示、講演、試食など多彩に。心をつとめた3330枚。

ぞうきんを寄贈

ぞうきんの目録を手渡す老人クラブのみなさん。



市民の力作99点展示

文化センターで第5回八幡市展。市民の力作99点展示。

南山小校歌できる

南山小校歌できる。南山小校歌。

障害者の10年

障害者の10年。障害者の10年。

おめでとうございます

Table with columns for region (地区), district (地区), and names of individuals.

4月'88 行事コーナー

相談ごと
法律相談 5日(火)、19日(火)、26日(火)
心配ご相談 10日(日)、25日(月)
年金相談 6日(水)、20日(水)
家庭児童相談室出張相談 12日(火)、28日(木)
機能回復指導 5日(火)、16日(土)

各種行事
10日(日) 学童ソフトボール大会
14日(木) 八幡市長選挙立候補予定者説明会
29日(金) 第4回やわたカラス型飛行器大会

テレホンサービスをご利用ください
八幡市市民センターから

美しい春空の 銀河系天体観測会



「ガリレオ衛星発見」第1回観測会

児童手当 手続きは お早め
児童手当が4月1日から支給される。

募集 八幡市郷土史会
八幡市郷土史会 63年度会員募集



広報伝言板
八幡市役所 八幡園内75番地 ☎983-1111 (代表)

ハンドボール教室
市民センターで、毎月実施されるハンドボール教室の参加者を募集。



市民の本棚
新着図書紹介
「ちいさなほん」

ボランティアバンク
ボランティアの募集
歌式テニス大会

国民年金の保険料
国民年金の保険料が、4月1日から改定される。

成人図書室
新着図書紹介
「大人の読書」

水洗面所の融資
水洗面所の融資が、4月5日から開始される。

母子家庭に奨学金を支給
母子家庭に奨学金を支給する。

成功者たち
チャールズ・カフナー
「成功者たち」

市民図書館休館
市民図書館休館のお知らせ
4月5日(火)～4月14日(木)

青い鳥郵便はがきをプレゼント
青い鳥郵便はがきをプレゼントする。

図書館の利用案内
所在地 八幡市蒲池11 (☎982-7322)
開館時間 火・水・木 全一午前10時～午後7時

短信
63年度第1回調剤試験の実施
4月5日(火)～4月14日(木)

青い鳥郵便はがきをプレゼント
青い鳥郵便はがきをプレゼントする。

青い鳥郵便はがきをプレゼント
青い鳥郵便はがきをプレゼントする。

暮らしの情報板

暮らしの物価情報
昭和63年3月の物価調査結果
品名 規格 平均値 前月比 前年比

暮らしのサイクリクル
サイクリクルに関する情報
「暮らしのサイクリクル」

暮らしのサイクリクル
暮らしのサイクリクルに関する情報
「暮らしのサイクリクル」

消費者コーナー

暮らしのサイクリクル
暮らしのサイクリクルに関する情報
「暮らしのサイクリクル」