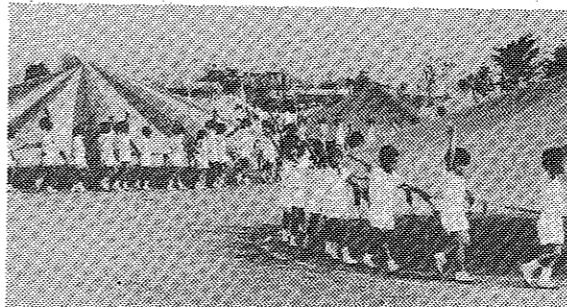


男子54チームが 熱戦を展開

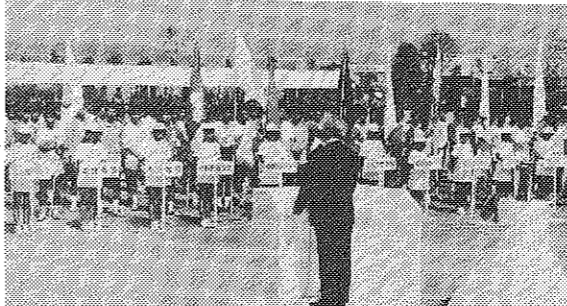
国体ハンドボール競技 リハーサル大会 第30回全日本教職員ハンドボール選手権大会



3年連続優勝をねらう栃の葉クラブと昨年3位の沖繩教員チームの決勝戦は32対23で沖繩教員チームが初優勝 (市民体育館)



歓迎のマスゲームを披露する市内幼稚園5歳児たち



38都道府県から54チームの男子選手を迎えて開会式



コート整備補助員 (左) と得点掲示補助員の中学生

来年10月に開催される京都府のハンドボール大会として、第30回全日本教職員ハンドボール選手権大会が、8月9日から13日までの5日間、八幡市民スポーツ公園の多目的広場及び市民体育館会場に開かれました。38都道府県から集まった男子54チームは、猛暑の中にもかかわらず、連日熱戦を展開し、沖繩教員チームが初優勝を飾りました。

一般市民の参加も盛んだった。市内幼稚園の5歳児たちが、歓迎のマスゲームを披露し、選手・観客の心を和ませた。また、市内の中学生が、コート整備補助員や得点掲示補助員として活躍した。

開会式では、市長が選手を歓迎し、大会の意義を述べた。また、選手代表が挨拶し、大会への意気込みを述べた。

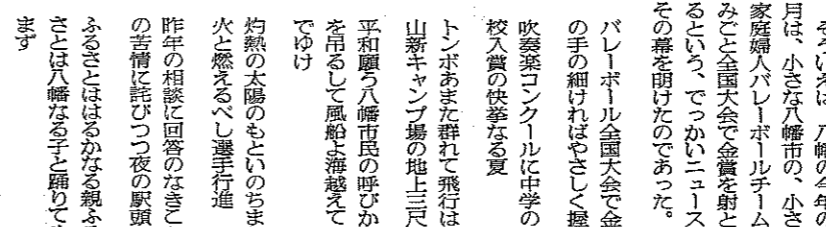
大会は、ハンドボールの普及と、選手たちの技術向上を目的として開催された。大会を通じて、選手たちは切磋琢磨し、技術の向上を図ることができた。また、選手たちは、大会を通じて、仲間との絆を深め、チームワークを鍛えることができた。

大会は、選手たちの熱戦と、観客の応援で盛り上がり、大成功を収めた。大会を通じて、ハンドボールの普及と、選手たちの技術向上が図られた。大会を通じて、選手たちは、仲間との絆を深め、チームワークを鍛えることができた。

来年の本番へ万全の運営



1回戦からスピードと迫力あるプレーの連続



優勝した沖繩教員チームに優勝メダルの授与

京都市を代表して参加する38都道府県から集まった選手たちは、大会を通じて、切磋琢磨し、技術の向上を図ることができた。また、選手たちは、大会を通じて、仲間との絆を深め、チームワークを鍛えることができた。

大会は、選手たちの熱戦と、観客の応援で盛り上がり、大成功を収めた。大会を通じて、ハンドボールの普及と、選手たちの技術向上が図られた。大会を通じて、選手たちは、仲間との絆を深め、チームワークを鍛えることができた。

大会は、選手たちの熱戦と、観客の応援で盛り上がり、大成功を収めた。大会を通じて、ハンドボールの普及と、選手たちの技術向上が図られた。大会を通じて、選手たちは、仲間との絆を深め、チームワークを鍛えることができた。



起動ボタンを押す(右から)西村市長、青山建設省専門官、荒巻京都府知事、萩原近畿地方建設局長、宮井淀川工事事務所長 (新ポンプ場内)

八幡排水機場の増改築完成 大型ポンプ2基新設

9月3日に完成祝い初通水

内水被害の完全解消をめざし、昭和57年度から建設を進められてきた八幡北浦の「八幡排水機場」の増改築工事が完成した。9月3日に通水式が行われた。新設されたポンプは毎秒12・5立方メートルの水を排出する大型ポンプ2基で、既存の6基のポンプと合わせて毎秒39・67立方メートルの水を排出する。排水量の増大により、内水被害の解消が大きく前進した。

通水式は、新築されたポンプ場内で行われ、関係者約50人が参加した。新設されたポンプは、従来のポンプよりも排水能力が大幅に向上し、大雨時の排水能力を確保できる。また、ポンプ場の増改築により、排水機場の耐震性能も向上した。

八幡排水機場は、八幡市の中心部に位置し、大雨時の排水能力の確保が非常に重要である。今回の増改築工事は、八幡市の防災体制を強化し、市民の安全と安心を確保するための重要な取り組みである。

モーター1基に排水ポンプが取り付けられ、通水試験が行われた。通水試験の結果、ポンプは正常に動作し、排水能力が向上していることが確認された。

八幡排水機場の増改築工事は、八幡市の防災体制を強化し、市民の安全と安心を確保するための重要な取り組みである。今回の増改築工事は、八幡市の防災体制を強化し、市民の安全と安心を確保するための重要な取り組みである。

英会話教室を開設

市教育委員会では、公民館講座として、各公民館で一般成人を対象に英会話教室を開設します。受講希望者は、次の要領でお申し込みください。

開催日程 右表のとおり 申込資格 市内在住、在勤の成人に限ります 内容 ▷初級 基礎英語から入り、簡単な英語の歌など歌いながら楽しく学びます ▷中級 基礎を復習しながら、日常の簡単な英会話を楽しく、英語の歌などまじえながら学びます (男山・橋本公民館のみ) 申込方法 受講希望者は各公民館に直接申し込みください 申込期間 9月21日～26日 講師 大田原茂代 (社会教育指導員) 用意する物 筆記用具、辞書 受講料 無料 (テキストは用意します) お問い合わせ 市教育委員会社会教育課 ☎983-1111 内線 372・373

会場名	開催日	開催時間	定員
志水公民館	10/6～11/17までの毎週火曜日 (11月3日を除く)	初級10～11時	30
男山公民館	10/7～11/11までの毎週水曜日	初級10～11時 中級13～14時	30
山梨公民館	10/12～11/5までの毎週木曜日	初級10～11時	30
橋本公民館	10/2～11/6までの毎週金曜日	初級10～11時 中級13～14時	30

【公民館の所在地等】 志水公民館 八幡岸本35-4 ☎981-5880 男山公民館 男山八郎3 ☎981-4204 山梨公民館 八幡山梨48 ☎982-0004 橋本公民館 橋本堂ヶ原36 ☎982-8571

お気軽にご参加を

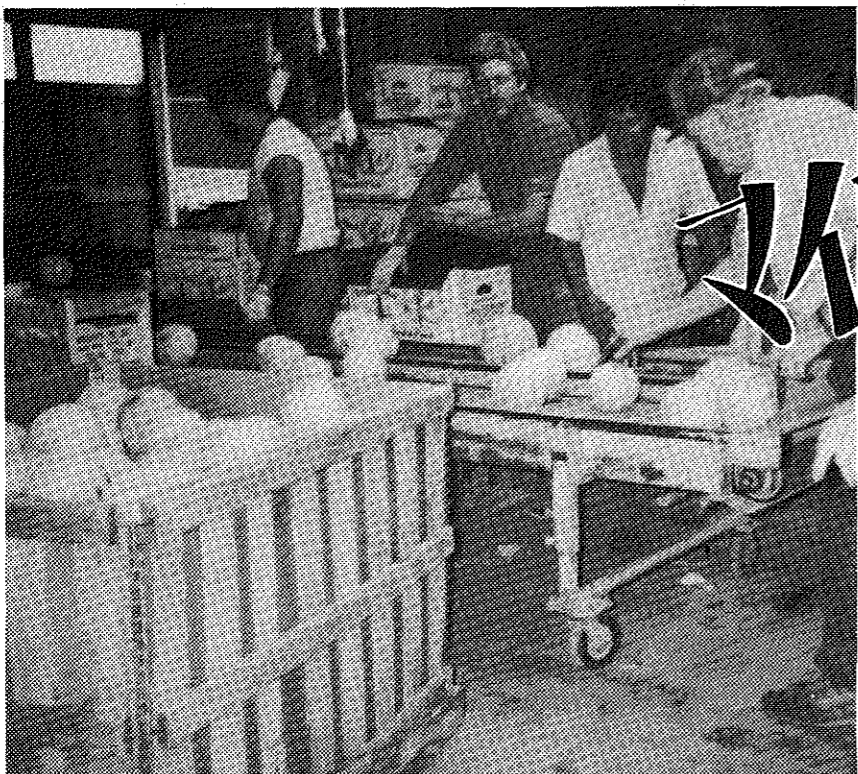
第15回 八幡市民文化祭

11月1日～3日 八幡市文化センター

八幡市と市文化振興会では、第15回八幡市民文化祭の参加者を募集しています。左記要領でお申し込みください。

募集部門▶展示発表の部 原則として1人1点▶舞台発表の部 1日と3日のみで、グループ発表及び市内在住者 応募方法 ハガキに住所氏名またはグループ名、連絡先電話番号と、各部門の次の事項を記入して事務局 (八幡園内75・八幡市教育委員会社会教育課文化祭係)へ申し込みください▶展示発表の部 ①種別 (書道、絵画、俳句、陶芸、手工芸、生花、その他) ②大きさ (縦・横の寸法、置物か壁掛け式の別)▶舞台発表の部 ①種別 (邦楽、洋楽、うた、おどろ、その他) ②出演人数 ③所要時間▶その他 9月21日(月)必着のこと▶その他 会場の割り当て、発表日時等については、本場で調整します。あらかじめご了承ください▶お問い合わせ 事務局 ☎983-1111内線373

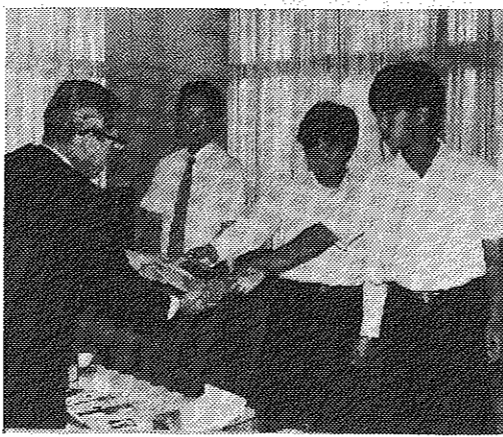
メロンの農業はビッグ



マイラン村はいま農繁期、特産品のメロンの収穫が連日行われています

市では国交交流事業として、市内の農業志望の中学生ら4人を

友好都市、米国オハイオ州マイラン村に8月1日から9日間の日程で派遣。昨年8月12日、八幡の竹たむらもついで、菊明王エジソンの生誕地、マイラン村と結んだ友好都市協定の締結1周年を記念して市内4農協の協力を得て派遣しました。



市長にマイランの農業の様子を話す派遣者ら

派遣者は、男山中中学の東芳光君(17)、田中真一君(17)、西川滋君(17)、西川浩二君(17)の4人です。派遣先は、オハイオ州マイラン村のメロン農家です。メロンは、同州の主要農産物の一つで、年間約1億個が収穫されます。派遣者は、メロンの栽培方法や収穫の様子を学び、また、メロン農家と交流し、友好都市協定の意義について学びました。



アーチ形の校門前で西村市長や児童代表ら12人がテープカットして新築開校を祝いました

切り妻屋根の新校舎完成

南山小学校が新築開校

八幡四小分校から分離、今春、市内10番目の小学校として開校した南山小学校新校舎の落成式が、9月1日(月)午前、西村市長や児童代表ら12人がテープカットして新築開校を祝いました。

新築開校式は午前9時から始まり、児童ら4、80人の来賓や保護者が出席。西村市長は「南山小学校は、児童らにとって学びの場であり、生活の場である。新校舎は、児童らの学びの場をより豊かにし、生活の場をより快適にする。南山小学校は、児童らの学びの場であり、生活の場である。新校舎は、児童らの学びの場をより豊かにし、生活の場をより快適にする。」とあいさつした。

100件の意見や要望

3駅前で納涼市民相談

納涼市民相談は、8月20日(土)八幡駅前、21日(日)四区公会堂前、22日(月)八幡駅前で行われ、市民ら約100人が参加した。相談内容は、公園の整備、河川の清掃、交通安全対策など多岐にわたった。市民らは、市役所に意見を述べ、要望を述べた。

納涼市民相談内容別件数

項目	四区公会堂前		八幡駅前		くずは駅前	
	件数	割合	件数	割合	件数	割合
公園	10	(1)	2	(2)	2	(2)
河川	10	(2)	8	(9)	1	(1)
交通安全	10	(4)	26	(1)	3	(1)
その他	1	(2)	1	(2)	1	(5)
合計	32	(2)	32	(4)	7	(2)

(注) ()内は昭和61年度件数

古い機械も大切に使用

東 芳光君(男山中中学校3年)

東君は、古い機械の大切さを説き、古い機械も大切に使用することを勧めています。古い機械は、修理が簡単で、壊れにくいという利点があります。また、古い機械は、環境に優しいという点も挙げられています。東君は、古い機械の大切さを説き、古い機械も大切に使用することを勧めています。

エジソンの偉大さ痛感

西川 滋君(男山中中学校3年)

西川君は、エジソンの偉大さを痛感し、エジソンの発明品について学びました。エジソンの発明品は、人類の生活に大きな影響を与えました。西川君は、エジソンの偉大さを痛感し、エジソンの発明品について学びました。

基本構想案の意見・要望

広報やわたの6月特号でお知らせしました基本構想案について、市民らから多くの意見や要望が寄せられました。市民らは、基本構想案について、多くの意見や要望を寄せました。

基本計画について

基本計画については、市民らから多くの意見や要望が寄せられました。市民らは、基本計画について、多くの意見や要望を寄せました。

都市環境について

都市環境については、市民らから多くの意見や要望が寄せられました。市民らは、都市環境について、多くの意見や要望を寄せました。

教育文化について

教育文化については、市民らから多くの意見や要望が寄せられました。市民らは、教育文化について、多くの意見や要望を寄せました。

福祉環境について

福祉環境については、市民らから多くの意見や要望が寄せられました。市民らは、福祉環境について、多くの意見や要望を寄せました。

同和対策について

同和対策については、市民らから多くの意見や要望が寄せられました。市民らは、同和対策について、多くの意見や要望を寄せました。

行財政について

行財政については、市民らから多くの意見や要望が寄せられました。市民らは、行財政について、多くの意見や要望を寄せました。

スポーツクラブ登録制度が発足

1.登録制度とは

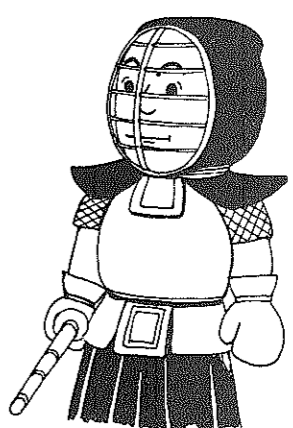
スポーツクラブが、八幡市の体育指導委員の指導を受けたり、他のスポーツクラブとの交流によって、クラブ内の色々な条件を整えながら、より充実した活動をいつまでも続けられるよう助成する制度です。

2.登録とは

スポーツクラブが、クラブ名・活動の目的・行う種目・代表者・10名以上の会員をそろえて八幡市教育委員会に通知し、登録スポーツクラブ一覧表にそれらを記載することです。

3.登録の費用は

登録には、一切費用はかかりません。また、当市の体育指導員に指導を要請する場合も、指導は無料で受けられます。



くわしいことは、市教育委員会社会教育課(☎983-1111 内線372・373)へおたずねください。

物価モニター

【前月比】 3.0%の値下り。生鮮食品に値動きがあったものの全体的には安定した状態でした。

【前年比】 10.4%の値下り。

【市内外の比較(くずは・伏見)】

ケチャップ、サラダ油、白砂糖、みそ、牛乳、バター、小麦粉、牛肉、鶏卵、ジャガイモ、トマト、キューリの11品目が市内安。台所用洗剤が同価格。

【価格変動(対前月比)】

①値上り品(ジャガイモ28.2%、塩サケ17.7%、台所用ラップ16.1%)

②値下り品 トマト23.0%、キャベツ15.9%、タマネギ15.2%、サラダ油10.5%、(キャベツ29.0%、タマネギ24.7%、牛肉15.6%、豚肉12.0%、トマト10.4%)

③横ばい品 即席ラーメン、ケチャップ、台所用洗剤(サラダ油、みそ、インスタントコーヒー、小麦粉、台所用洗剤)



福祉フェスティバル

八幡市社会福祉協議会ボランティアバンクでは、設立5周年を記念して「福祉フェスティバル」を開催します。楽しい催しをいっぱい用意していますので、ご家族づれて、多数お越しください。

◇とき 9月13(日)午前10時～午後3時 ◇ところ 福祉会館(市役所の北300m) ◇内容 チラシ書きの店、コーヒーハウス、早稲秀写真展、野菜即売、リフトカー試乗、パネル展、ギター演奏、介護法ビデオなど ◇主催 八幡市社会福祉協議会ボランティアバンク(☎983-4450)

昭和62年8月の物価調査結果 (△は値下り品) 単位円

品名	規格・容量	高値	安値	平均値	前月比	市外平均
食パン	1斤・6枚切り	160	145	148	△3	143
即席ラーメン	100g・袋入り	72	58	69	0	63
マヨネーズ	300g・ポリ容器入り	225	168	202	△12	201
ケチャップ	300g・ポリ容器入り	238	178	214	0	217
サラダ油	700g・ポリ容器入り	388	188	281	△13	355
白砂糖	1kg・袋入り	278	198	249	△9	252
みそ	1kg・袋入り	358	288	335	△1	341
インスタントラーメン	150g・ビン入り	1,035	925	963	△12	940
牛乳	1L・紙パック入り	225	168	197	△3	198
バター	225g・箱入り	388	228	340	△16	346
小麦粉	1kg・袋入り	218	148	195	△6	192
しょう油	1L・瓶入り	278	208	249	7	233
牛肉	100g・スライス・中	400	298	343	△8	346
豚肉	100g・スライス・中	238	138	164	7	146
鶏肉	100g・プレスハム・中	220	100	167	△3	129
卵	100g・紅サゲ・中辛	380	190	304	10	292
海苔	100g・無味・約8cm	420	220	317	△11	302
海苔	10個パック・Mサイズ	140	105	122	△6	140
キャベツ	1kg	298	78	169	△32	152
たまご	1kg	157	88	117	△21	113
やまいも	1kg	325	158	236	△16	305
きゅうり	1kg	396	88	205	△8	507
トマト	1kg	358	98	244	△73	440
洗濯用粉石けん	1kg	396	245	320	9	279
台所用洗剤	380ml・ポリ容器入り・中性洗剤	165	165	165	0	165
台所用ラップ	幅30cm・長さ20m・塩化ビニル製	238	130	206	△3	180
トイレットペーパー	55m・4個入り	288	100	237	△4	175
ガソリン	1L・レギュラー・現金	125	114	119	△5	—
灯油	1L・現金売り	75	70	73	△1	—
砂糖	1kg	850	650	736	△2	—
醤油	18Lかん入り	850	670	732	△18	—

避難場所名称	所在地	収容人員			施設電話番号	備考	
		屋内	校舎	その他			
1 志水公民館	八幡岸本35			200	200	981-5880	
2 松花堂公園	八幡女郎花(地内)				9,500		震
3 八幡市文化センター	八幡高畑5			4,900		971-2111	
4 八幡市民センター	八幡菖蒲池12			300	200	982-5001	
5 八幡小・幼	八幡菖蒲池12	400	3,200		4,200	981-3131	震
6 八幡東小・幼	八幡東浦5	400	2,000		3,500	982-0318	震
7 男山中学校	八幡柿ノ木垣内18	400	2,200		7,700	981-3135	震
8 さつき保育園	八幡御馬所18			200	700	981-1288	
9 みその保育園	八幡園内92			400	900	981-8101	
10 2区公会堂	八幡三本橋1			100		981-4980	
11 はるかぜ児童公園	八幡園内80-12				1,000		震
12 山柴公民館	八幡山柴48			200	100	982-0004	
13 くすのき保育園	八幡吉野垣内3			500	500	983-1200	
14 かわた自然運動公園	八幡林ノ元12				15,800		震
15 橋本小・幼	橋本中ノ池尻15	400	2,800		4,000	982-0606	震
16 橋本公民館	橋本堂ヶ原36			400	200	982-8571	
17 橋本児童センター	西山足立28			300	200	971-5010	
18 かもしか児童公園	橋本北ノ町76-1				1,600		震
19 川口運動公園	川口浜				8,600		震
20 まつむし児童公園	川口西原8-1				800		震
21 中央小・幼	八幡小松77	400	2,400		5,300	982-3312	震
22 南ヶ丘橋保館	八幡軸62			400	400	981-3127	
23 南ヶ丘児童センター	八幡軸29-4			500	1,400	982-5010	
24 南ヶ丘保育園	八幡小松33			400	700	981-3125	
25 南ヶ丘第2保育園	八幡三反長15			300	1,200	982-3330	
26 あさぐも児童公園	八幡三反長15-3				600		震
27 あさかぜ児童公園	八幡軸29-1				1,400		震
28 都々城幼稚園	上津屋里垣内77			100		981-3141	
29 都々城市民センター	上津屋里垣内77				1,900	982-2194	震
30 都々城保育園	上津屋里垣内72			100	200	981-0874	
31 八幡市スポーツ公園	野尻正畑12	2,500			6,900	981-6111	震
32 都隣保館	下奈良今里17			200	300	982-2930	
33 都こどもセンター	下奈良今里17			100		982-2193	
34 みやこ保育園	下奈良今里17			200	500	981-2511	
35 都児童公園	下奈良今里21				1,400		震
36 有都小学校	内里北ノ山31	300	1,700		4,200	981-3143	震
37 有智郷幼稚園	内里北ノ口7			100	200	981-3144	
38 有智郷保育園	内里北ノ口22			100	400	981-0873	
39 南八幡高等学校	内里柿谷16-1	500	3,300		8,800	981-3508	震・水
40 内里公民館	内里東ノ口33			100		981-4984	
41 有智郷市民センター	内里北ノ口7				2,400	982-2450	
42 男山中学校	内里砂島1-1	400	2,200		6,400	982-8880	震・水
43 東二子塚史跡公園	美濃山西ノ口50-12				800		水
44 竹園児童センター	男山竹園2			300	200	982-3136	水
45 くすのき近隣公園	男山竹園1-1				9,700	981-2102	震・水
46 八幡第四小・幼	男山松里1	400	3,300		4,600	982-2443	震・水
47 八幡高等学校	男山吉井7	500	3,300		8,700	981-3508	震・水
48 めじろ児童公園	男山松里3				1,200		震・水
49 ひばり児童公園	男山吉井8				1,200		震・水
50 男山第二中学校	男山石城3	400	1,800		4,400	981-0191	震・水
51 かなりや児童公園	男山石城5				1,200		震・水
52 八幡第二小・幼	男山金振9	300	3,600		4,200	981-0108	震・水
53 つばめ児童公園	男山金振15				1,200		震・水
54 八幡第三小・幼	男山美桜17	300	2,000		4,000	982-0608	震・水
55 八幡第五小・幼	男山笹谷2	400	2,900		4,100	982-3001	震・水
56 男山第三中学校	男山笹谷3	400	1,800		7,300	982-8555	震・水
57 わかたけ保育園	男山笹谷6			500	1,100	983-1313	水
58 男山公民館	男山八雲3-1			600		981-4204	水
59 指月児童センター	男山指月3			200		982-5210	水
60 さくら近隣公園	男山美桜18			300	20,000	981-8131	震・水
61 ひまわり児童公園	男山美桜8				1,200		震・水
62 うぐいす児童公園	男山泉20				3,100		震・水
63 さつき近隣公園	男山笹谷1				10,200		震・水
64 すみれ児童公園	男山長沢11				1,200		震・水
65 なでしこ児童公園	男山長沢25				1,200		震・水
66 たんぼ児童公園	男山雄徳1				1,700		震・水
67 足立寺史跡公園	西山和氣1-5				3,500		震・水
68 こじか児童公園	西山足立3-1				600		震・水
69 りす児童公園	西山丸尾7-5				600		震・水
70 南山小学校	八幡南山7	400	2,000		2,500	983-2680	震・水
71 ののめ児童公園	八幡山田12-2				1,000		震
72 消防学校	八幡橋ノ口15-15			300	3,500	631-8008	
73 淀競馬場	伏見区淀池上町131				100,000	631-3131	震・水



2
でも
まさかの
とき

避難場所は
ここです！

災害はいつ、どこで、どういふ形で起るか
分かりません。市では万一に備えて避難場所
を左表のとおり定めています。災害発生時は
設置される災害対策本部の指示に従い、必要
なときはこの避難場所へ避難してください。
※表中、「震」は震災時、「水」は水害時で
堤防決壊のおそれのあるときの避難所です。

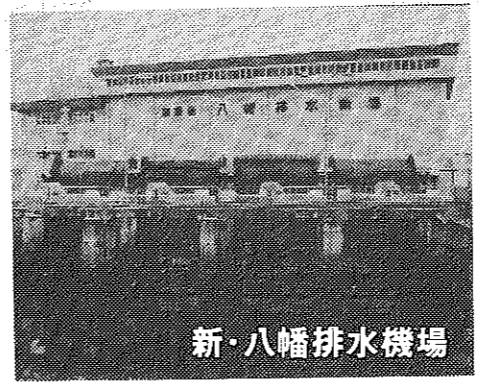
9月1日は防災の日

防災特集

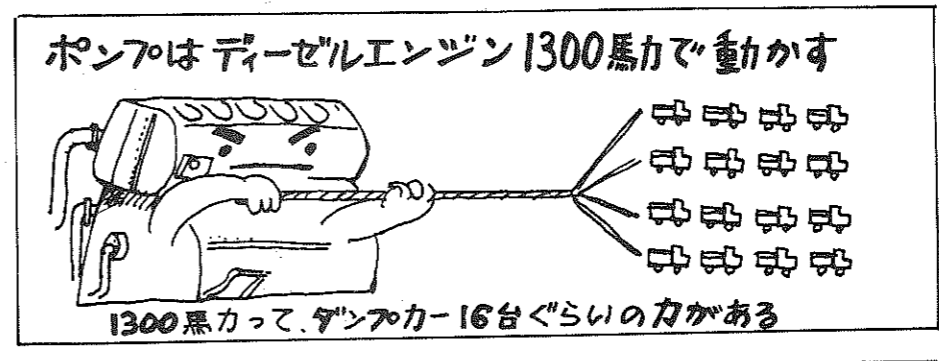
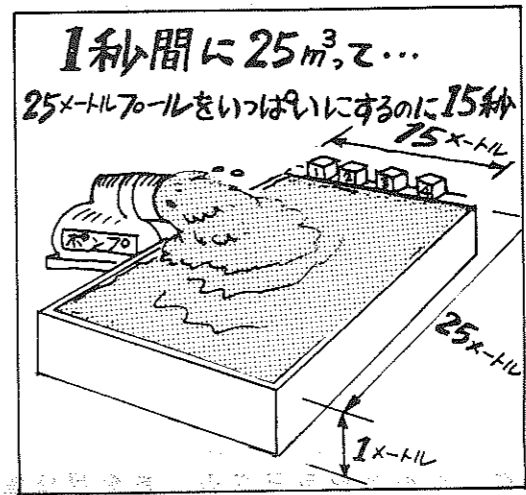
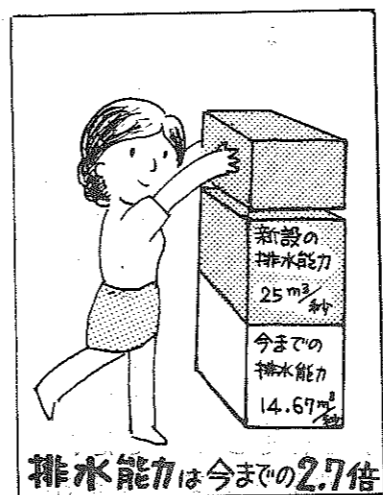
9月1日は「防災の日」。防災に対する関心
を高め、災害への備えを一層充実・強化し、
災害の未然防止と被害の軽減をはかることが
重要で、市では、水害のまち、のりま返し
に向けて取り組んでまいりましたが、今回、建設
省の手によって八幡排水機場に新しいポンプ
2基が設置され、排水能力が大幅に増強。水
害解消へ大きく前進しました。この新しい八
幡排水機場の紹介とあわせて、まさかのとき
の避難場所をお知らせしますので、左表のお
近くの避難場所を確認しておいてください。

水害の解消をめざして

1
安心



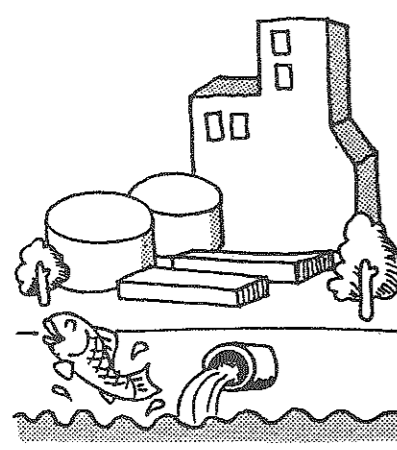
新・八幡排水機場が稼動



頼もしいぞ！新しい排水機場

9月10日(木)は
下水道促進デー

市では、9月10日(木)の下水道促進デーに合わせて、この日から13日(日)までの4日間、洛南浄化センターの施設見学(約1時間コース)と下水道に関する相談コーナーを開設します。
【施設見学】マイクバスで市役所から浄化センターまで送迎します。集合場所は市役所の西通口で、各日の集合時間は次のとおりです。▶9月10日▶①10時②14時▶11日▶①10時②14時▶12日▶①9時30分②10時30分③13時30分▶13日▶①9時30分②10時30分③13時30分
【下水道相談】9月10日から13日まで、市役所1階に特設相談コーナーを設けます。相談時間は9時30分から16時まで。
なお、参加者には記念品をプレゼント。



やわた
かくや姫
選出大会を開催

八幡市の観光PRをお手伝いして下さる「やわたかくや姫」を募集します。ふるって応募ください。
◆日時 昭和62年10月10日(祝)13時～
◆場所 八幡市文化センター小ホール
◆応募資格 ①八幡市内もしくは近郊に居住、または市内に通勤されている人 ②健康で明るい18歳以上(昭和62年9月30日現在、高校生を除く)で未婚の女性 ③主催者が指定する行事等に向こう2年間参加できる人 ④特定の会社、芸能プロダクション等と専属契約のない人
◆応募方法 観光協会指定の応募用紙に必要事項を記入のうえ、全身写真と顔写真1枚(手札か厚紙)を観光協会事務局(八幡市役所商工観光課)へ提出してください
◆応募締切日 9月30日
◆賞 やわたかくや姫3人選出。サイパン旅行招待と賞金10万円。参加者全員に記念品。
＜主催：八幡市観光協会 後援：八幡市・八幡市商工会＞

仮装コンテスト

市民まつりのパレードで仮装行列を行います。入賞者にはビックな賞を用意しています。
◆日時 11月3日(祝)10時～◆場所 馬場運動広場に集合し、市役所前広場まで行進◆応募資格 八幡市内在住または八幡市内に通勤・通学している人◆応募方法 ①テーマ(あなたにこれが表現できるか「まちの誇り」)に基づき、わがまち「八幡の誇り・自慢」を自由に表現②パレード参加のため移動可能なものを。ただし、車使用による仮装は不可③ブラスバンド(大きさ自由)に参加者及び仮装の題を明示④観光協会指定の応募用紙に必要事項を記入し、観光協会事務局(八幡市役所商工観光課)へ提出してください◆応募締切日 9月30日◆賞 仮装コンテスト大賞20万円、その他アイデア賞、ユーモア賞、記念品＜主催：八幡市市民まつり実行委員会・八幡市観光協会 後援：八幡市・八幡市商工会＞



昭和31年の創刊から60年12月までの広報紙を眺めたい大きなサイズの4版縮小。お求めは近くの書店か市役所相談コーナーへ。1冊4千円で配布

市民まつりで仮装パレード

広報やわた縮刷版
好評配本中！

祭りばやしにのって



軽快な祭りばやしにのり、やぐらを取り囲む人の輪はだんだん広がって...

8月22・23日、自治会等が主催する「夏祭り」が市内各地で開催され、八幡市を盛り立てる盆踊りや花火大会のほか、地域によってはタヌ子ごしの巡行など、夏ならではの多彩な催しで、ふれあいの輪を広げました。

広がるふれあいの輪

男山地区のふれあいの夏祭り

15年、今年(昭和62年)も、男山地区のふれあいの夏祭りが、8月22・23日の2日間、男山地区の各地区で開催された。この日は、盆踊りや花火大会のほか、地域によってはタヌ子ごしの巡行など、夏ならではの多彩な催しで、ふれあいの輪を広げました。



幼い子供も祭りの輪に...

最近では、このふれあいの輪をさらに広げようとする動きが、市内各地で見られる。男山地区では、9月の自治会が主催する「秋祭り」も、このふれあいの輪を広げるための取り組みが行われている。

男山エース堂々優勝

府代表として臨んだ全国大会で

第16回全日本学生バレーボール大会の決勝戦が22日、東京・駒宮体育館で行われ、男山エースが、東海大学(東海)を相手に、3-0(25-18、25-17、25-18)で優勝を挙げた。この大会は、府代表として臨んだ男山エースが、全国大会で優勝を挙げたのは、初めてのことである。

市民登場

いえむら とおる 家村 徹さん 八幡市果菜組合の組合長を務め、新しい市場の開拓にも力をそそぐ



梨づくり一筋に生きる

みずみずしい梨がたわわに実る。一面の梨畑。今年もここに、市内外から2万人が訪れる。八幡市の秋は、この梨狩りから始まる。八幡市には、梨づくり一筋に生きる人々がいる。この組合長を務めるのは、いえむらとおるさん。梨づくり一筋に生きる、いえむらとおるさんの梨づくりの物語を、この号で紹介します。



国体リハーサル大会で演奏する吹奏楽部員ら

男山第二中学が銀賞

第37回関西吹奏楽コンクール

奈良県立大前町の吹奏楽文化会館で開催された第37回関西吹奏楽コンクールで、男山第二中学校吹奏楽部が、銀賞を受賞した。この大会は、府代表として臨んだ男山第二中学校吹奏楽部が、全国大会で銀賞を受賞したのは、初めてのことである。

まちの話題を迫力の写真で

市役所ロビーで常設展

市民活動のまちの話題を、迫力の写真で紹介する。市役所ロビーで常設展が行われる。この展覧会は、市民活動のまちの話題を、迫力の写真で紹介する。市役所ロビーで常設展が行われる。

松花堂会議室をご利用ください

松花堂資料館の会議室が6室になりました。史跡・庭園のご観覧と合わせてご利用ください。

階	室名	定員	機	式
1階	1	20人位	座	機
	2	20人位	座	機
2階	3	10人位	座	機
	4	10人位	座	機
	5	20人位	座	機
	6	12人位	座	機

【使用料金】半日(9~12時) 1500円、1日(9~16時30分) 3000円 ※松花堂管理事務所に印鑑と使用料金を持ってお申込みを。

八幡ハンドボールが2位に

近畿学生大会で

8月26日、第4回近畿学生ハンドボール大会が、八幡市で開催された。この大会で、八幡ハンドボールが2位に輝いた。

市長に戦果を報告

13日は、8月3日、組別優勝の金メダルを獲得した八幡市、西村市長に戦果を報告された。

感謝状

八幡市エース選手会から、八幡市エース選手会に感謝状が贈られた。

おみやみ

福の光に浴びた八幡市エース選手会、おみやみ。

お知らせ

八幡市エース選手会、お知らせ。

結婚

八幡市エース選手会、結婚。

出生

八幡市エース選手会、出生。

よりよい暮らし 瀬戸大

通信販売 便利な利用は慎重に...

通信販売 便利な利用は慎重に...

通信販売 便利な利用は慎重に...

通信販売 便利な利用は慎重に...

通信販売 便利な利用は慎重に...

通信販売 便利な利用は慎重に...

通信販売 便利な利用は慎重に...

通信販売 便利な利用は慎重に...

通信販売 便利な利用は慎重に...

通信販売 便利な利用は慎重に...

通信販売 便利な利用は慎重に...

通信販売 便利な利用は慎重に...

通信販売 便利な利用は慎重に...

通信販売 便利な利用は慎重に...

通信販売 便利な利用は慎重に...

通信販売 便利な利用は慎重に...

通信販売 便利な利用は慎重に...

通信販売 便利な利用は慎重に...

通信販売 便利な利用は慎重に...

通信販売 便利な利用は慎重に...

通信販売 便利な利用は慎重に...

通信販売 便利な利用は慎重に...

通信販売 便利な利用は慎重に...

通信販売 便利な利用は慎重に...

通信販売 便利な利用は慎重に...

通信販売 便利な利用は慎重に...

通信販売 便利な利用は慎重に...

通信販売 便利な利用は慎重に...

通信販売 便利な利用は慎重に...

通信販売 便利な利用は慎重に...

通信販売 便利な利用は慎重に...

通信販売 便利な利用は慎重に...

通信販売 便利な利用は慎重に...

通信販売 便利な利用は慎重に...

通信販売 便利な利用は慎重に...

