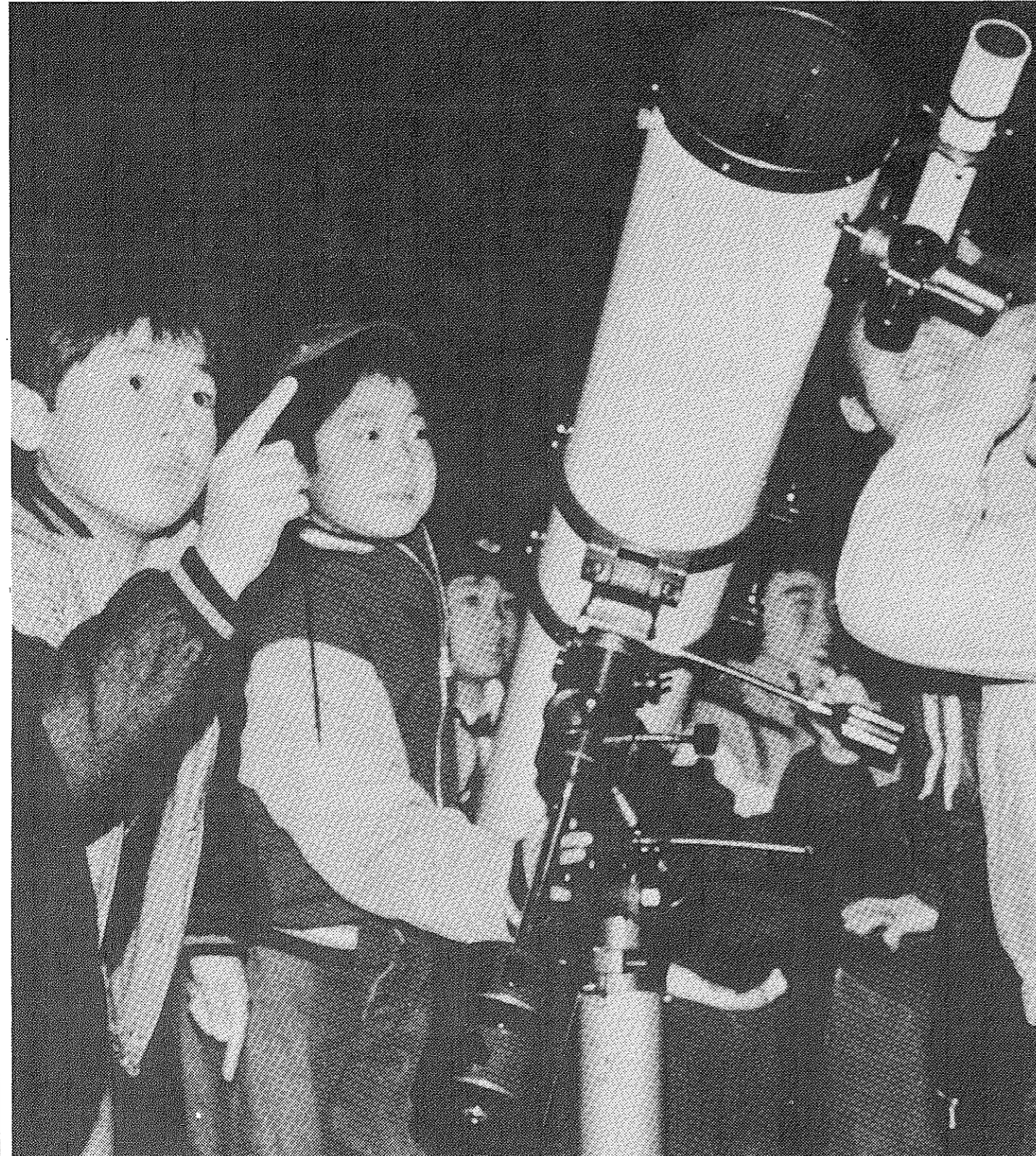


2月29日から3月13日まで春の全国火災予防運動が始まります。



初めて衛星見えが 初の天体観測会

昨年8月にオープンした男山レクリエーションセンターには、屈折式100mm口径の天体望遠鏡2台と、反射式150mm口径の望遠鏡1台があります。



八幡ライオンクラブが、老人給食サービスの配役に活用...



空き教室を利用し プラネタリウム室 八幡第四小学校に完成

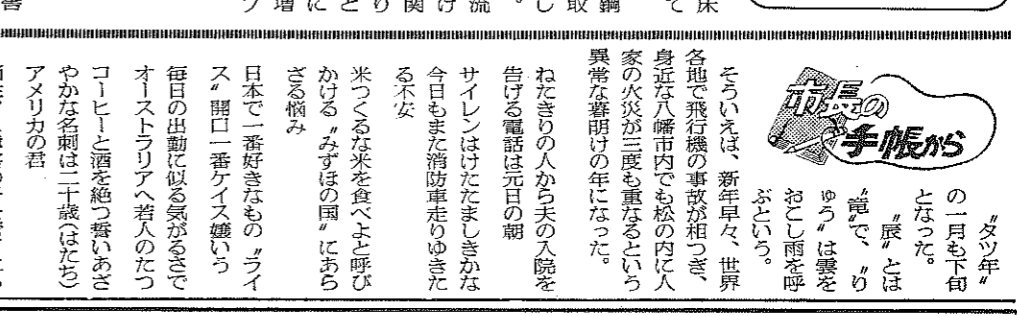
理科の授業にも使用

八幡第四小学校には、理科の授業に活用したプラネタリウム室が完成した。

大谷川改修急ピッチ 川床を掘り下げ通水能力拡大



大谷川上流の丘陵地で大規模な住宅開発が進められることから、京都府では下流の治水対策に先を期すため、昨年12月から大谷川の改修工事に着手した。



老人給食サービスの配役に活用

八幡ライオンクラブが、老人給食サービスの配役に活用...

理科の授業にも使用

八幡第四小学校には、理科の授業に活用したプラネタリウム室が完成した。

大谷川改修急ピッチ

大谷川上流の丘陵地で大規模な住宅開発が進められることから、京都府では下流の治水対策に先を期すため、昨年12月から大谷川の改修工事に着手した。

家族そろって加入を

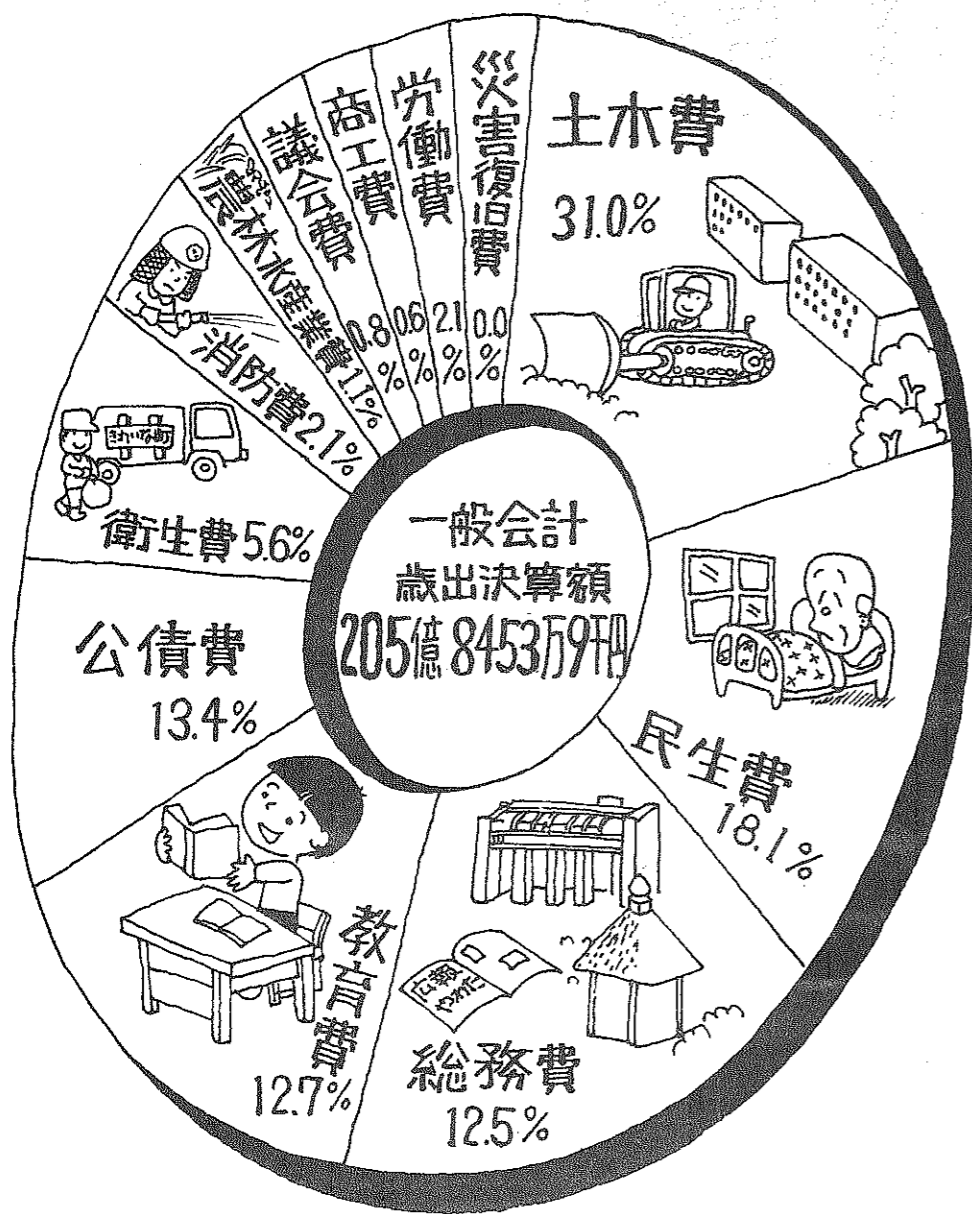
思わぬ火災や交通事故に備えて、今年も交通災害共済に加入しよう。

同和問題市民講座 統一テーマ 「反差別に生きる人びと」

出張受付日程表 月日(曜日) 場所 時間

交通災害共済 ひとり330円の掛金で最高120万円の見舞金

使われています。



昭和61年度一般会計歳出決算書から

確定申告が必要な場合

所得税(国税)の確定申告は、住民税(市県民税・府県民税)の申告を兼ねています。その申告をしなければならぬ人は、次に掲げる場合です。

【事業所得者の場合】 事業所得(営業・農業・その他の事業)も給与所得、配当所得、不動産所得、雑所得、譲渡所得、一時所得、山林所得等がある人で、昭和62年中に各所得金額の合計額が配当所得、扶養控除、基礎控除、その他の所得控除を差し引き、その額をもとに算出した純所得が総所得額より多い場合、給与所得者とは異なる場合があります。

【給与所得者の場合】 給与所得者が、給与収入が20万円を超える人、

【雑所得者の場合】 雑所得者が、雑所得額が20万円を超える人、

【不動産所得者の場合】 不動産所得者が、不動産所得額が20万円を超える人、

【山林所得者の場合】 山林所得者が、山林所得額が20万円を超える人、

【一時所得者の場合】 一時所得者が、一時所得額が20万円を超える人、

【雑所得者の場合】 雑所得者が、雑所得額が20万円を超える人、

納税は振替納税で 手続きは簡単

確定申告による所得税の納期限は3月15日(火)ですが、振替納税を利用すると4月11日(月)が納付日となります。この振替納税は簡単な手続きでできます。農協を含む各金融機関、税務署で受け付けをしていますのでご利用ください。

確定申告

所得税・事業税・住民税

忘れずに申告を

国や地方公共団体は、住民の暮らしを高めるために幅広い仕事をしていますが、その財源はみなさんの税金によってまかなわれています。私たちが健康で豊かな暮らしを営むための原動力となるこの税金の自主申告(昭和62年分、所得税の確定申告)の受付が2月16日(火)から始まり、2月16日以前でも提出することができます。

2月16日
3月15日

配偶者特別控除

昭和62年度税制改正により「配偶者特別控除」が創設されました。この特別控除が受けられるのは、本人の合計所得金額が800万円以下で、配偶者(他の人の扶養親族とされる者、青色事業専従者で専従者給与の支払を受ける者または白色事業専従者を除く)のある人です。控除額は表1、表2のとおりで給与収入のみの場合は次の金額以下であれば、配偶者特別控除の適用があります。

【所得税】 昭和62年分…年収101万9,999円、昭和63年分以降…年収106万9,999円
【住民税】 昭和63年度分以降…年収106万4,999円

●控除額

(表1) 配偶者が控除対象配偶者のケース

区分	所得税の控除額		住民税の控除額
	62年分	63年分以降	
①所得なし	11万2,500円	16万5,000円	14万円
②給与所得のみ	11万2,500円 - (合計所得×11.25%)	16万5,000円 - (合計所得×16.5%)	14万円 - (合計所得×14%)
③給与所得等以外の所得のみ	11万2,500円 - (合計所得×11.25%)	16万5,000円 - (合計所得×16.5%)	14万円 - (合計所得×14%)
④給与所得等及び給与所得等以外の所得	11万2,500円 - (給与所得×11.25% + 給与所得等以外の所得×3.3%)	16万5,000円 - (給与所得×16.5% + 給与所得等以外の所得×3.3%)	14万円 - (給与所得×14% + 給与所得等以外の所得×3.3%)

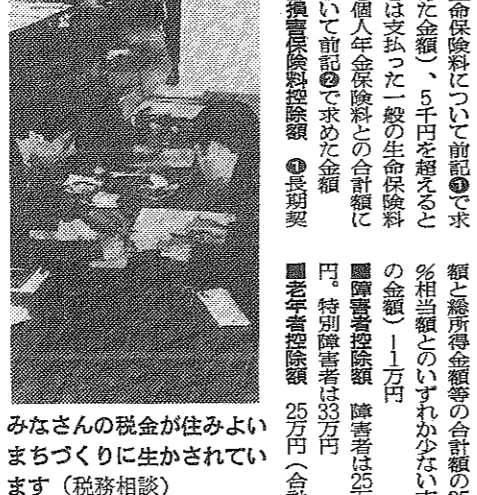
(表2) 配偶者が控除対象配偶者でないケース

区分	所得税の控除額		住民税の控除額
	62年分	63年分以降	
①給与所得のみ	11万2,500円 - (合計所得×33%)	16万5,000円 - (合計所得×33%)	14万円 - (合計所得×33%)
②給与所得等以外の所得のみ	11万2,500円 - (合計所得×33%)	16万5,000円 - (合計所得×33%)	14万円 - (合計所得×33%)
③給与所得等及び給与所得等以外の所得	11万2,500円 - (給与所得×33% + 給与所得等以外の所得×33%)	16万5,000円 - (給与所得×33% + 給与所得等以外の所得×33%)	14万円 - (給与所得×33% + 給与所得等以外の所得×33%)

(注) 1. 表1、2の中()は表2の住民税に於いては(1)の計算で1万円未満の端数は切捨て。
2. 給与所得等以外の所得とは、雑所得、一時所得、山林所得、一時及び自己の勤務に基づいて得た雑所得、いわば雑所得。
3. 給与所得等以外の所得とは、雑所得、一時所得、山林所得、一時及び自己の勤務に基づいて得た雑所得、いわば雑所得。

必要な添付書類

■雑損控除 控除についての明細書 ■医療費控除 医師などの領収書 ■生命保険料控除 1つの契約につき支払った保険料や掛金の額が9千円を超える場合、保険料や掛金などの証明書 ■損害保険料控除 支払保険料や掛金などの証明書 ■寄付金控除 寄付先の領収書等 ■住宅取得特別控除 このページの同項参照 ■給与所得や退職所得のある人 給与所得、退職所得の源泉徴収票 ■利子や配当所得のある人 源泉徴収票 ■所得金額が2千万円以上ある人 財産債務明細書



みなさんの税金が住みよいまちづくりに生かされています(税務相談)

各種控除の所得から差し引かれる額

所得控除(損金控除)は、所得金額(総所得金額)から差し引かれる額です。所得控除の種類と控除額は次のとおりです。

●基礎控除 25万円
●配偶者控除 25万円
●扶養控除 25万円
●寡妻寡夫控除 25万円
●障害者控除 25万円
●傷病者控除 25万円
●高齢者控除 25万円
●勤労学生控除 25万円
●児童扶養手当控除 25万円
●国民年金保険料控除 25万円
●国民健康保険料控除 25万円
●国民年金保険料控除(特種労働者) 25万円
●国民健康保険料控除(特種労働者) 25万円
●国民年金保険料控除(特種労働者) 25万円
●国民健康保険料控除(特種労働者) 25万円

業者の登録申請

2月1日~2月15日受け付け

昭和63年度に八幡市が発注する、物品等の供給にかかる登録業者の資格審査申請の受け付けを行います。

【受付期間】 2月1日から2月15日まで
【受付場所】 市総務部総務課(市役所2階)
【必要書類】 申請書、印かん証明書、登記簿謄本、納税証明書等。その他、必要な書類(記入方法など)については「申請要領」(総務課課係)をご覧ください。
【お問い合わせ】 市総務部総務課(☎983・1111)

美しい冬の銀河系天体観測会

市公園施設事業団では、銀河系天体観測会を次のとおり実施します。

【日時】 2月13日(土)、2月27日(土) 各日とも午後6時から9時まで(当日雨、曇天の場合は中止します)

【場所】 男山レクリエーションセンター(八幡太谷5-1)

【参加料】 1回200円(当日)

【申し込み】 男山レクリエーションセンターへ電話でお申し込みください。

【定員】 50人(先着順)

【お問い合わせ】 男山レクリエーションセンター(☎983・1611)

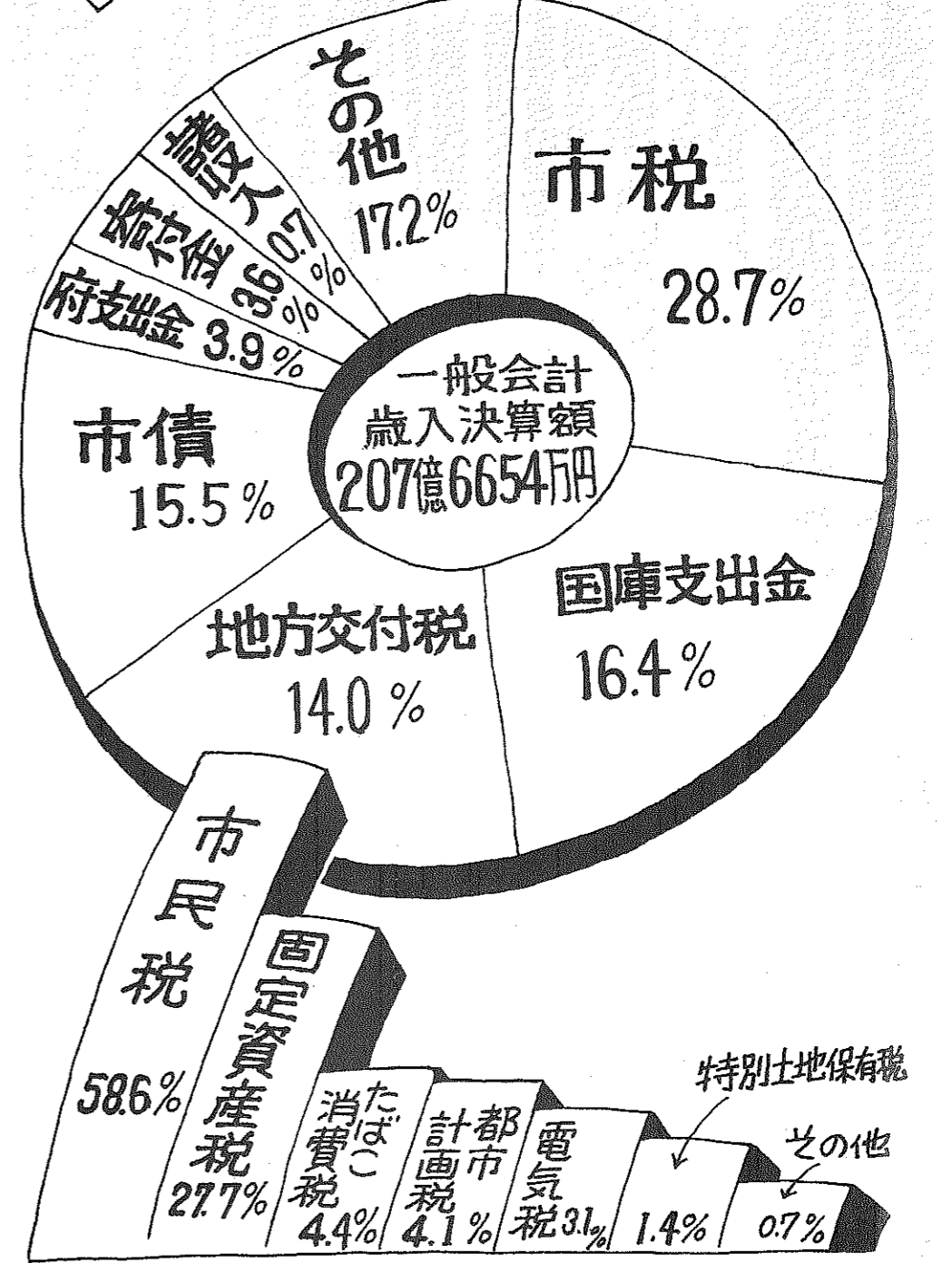
女性が美しくなると

「正しい靴の知識と選び方」
「大人のおしゃれ」
「小物を使ってチャームアップ」
「正しい知識と選び方」
「大人のおしゃれ」
「小物を使ってチャームアップ」

八幡市消費生活講座 受講者募集

【会場】 八幡市文化センター3階第3会議室
【対象者】 八幡市内に在住の女性
【定員】 50人(定員になり次第締め切ります)
【申込方法】 電話で市消費者コーナーへお申し込みください
【その他】 全科目を受講された方には、受講証を授けられます
【お問い合わせ】 市消費者コーナー(☎983・1111)

こんなことに



税額が控除される場合

特別控除「試験研究費」の4割が控除されます。また、昭和63年10月1日より、昭和62年10月1日までの間に住宅取得特別控除を受ける場合、その控除額を「災害復旧」に充てることができます。また、住宅取得特別控除を受ける場合、その控除額を「災害復旧」に充てることができます。また、住宅取得特別控除を受ける場合、その控除額を「災害復旧」に充てることができます。

住宅ローン等の返済額にに応じた控除

この制度は、住宅取得の目的で、住宅ローン等の返済に充てられた金額を、その返済額に応じて控除することができます。また、住宅取得特別控除を受ける場合、その控除額を「災害復旧」に充てることができます。

転入された方へ

転入された方は、住宅取得特別控除を受けることができます。また、住宅取得特別控除を受ける場合、その控除額を「災害復旧」に充てることができます。

申告(納税)相談の日程

項目	日程	会場
住宅取得特別控除申告説明会	2月2日	全区域対象 市役所4階会議室 午前10時～12時
住宅取得特別控除申告受付	2月2日	全区域対象 市役所4階会議室 午後1時～4時
確定申告説明会	2月9日	全区域対象 市役所4階会議室 午後1時30分～4時
所得税・住民税(事業税)申告納税相談	2月22日	竹園番呂・石城岡町・吉井松原地区対象 男山公民館第2会議室 午前9時～午後4時
	2月23日	22日実施以外の男山地区対象 男山公民館第2会議室 午前9時～午後4時
	2月24日	橋本地区対象 橋本公民館 午前9時～午後4時
	2月25日	6区地区対象 階ヶ丘保健館 午前9時～午後4時

無料 納税相談

八幡市商工会と宇治税理士会が主催し「無料納税相談」を市役所4階会議室で開催します。時間は午前10時から午後4時まで。お気軽にご参加ください。

■開設日 2月(22日・23日・24日・25日)、3月(7日・8日・9日・10日)

たばこは市内で

市内で購入されたたばこは、その売上の一部をたばこ消費税として地元還元され、福祉や文化、道路などを豊かにする事業に活用されています。昭和63年度のたばこ消費税は、市内で約6億5千万円が市の財源になりました。たばこは市内でお求めください。

新築住宅

新築住宅の場合は、住宅取得特別控除を受けることができます。また、住宅取得特別控除を受ける場合、その控除額を「災害復旧」に充てることができます。

中古住宅

中古住宅の場合は、住宅取得特別控除を受けることができます。また、住宅取得特別控除を受ける場合、その控除額を「災害復旧」に充てることができます。

不動産取得税及び固定資産税の減額

新築住宅や中古住宅を購入した場合は、不動産取得税及び固定資産税の減額を受けることができます。また、住宅取得特別控除を受ける場合、その控除額を「災害復旧」に充てることができます。

市民税・府民税の申告

市では、満20歳以上の人(確定申告を提出する人、給与支払報告書が提出される人を除く)に市民税・府民税の申告書を送付します。この申告書に必要事項を記入し、3月15日までに申告を済ませて下さい。

●申告の必要となる人
●現在本市に住所のある人
●63年1月1日現在本市に住所のある人
●63年1月1日現在本市に住所のないが、別荘や店舗のある人
●昭和62年中の所得金額の多い人
●所得金額が20万円以上の人
●所得金額が10万円以上の人
●所得金額が5万円以上の人
●所得金額が2万円以上の人

家屋売買や取壊し 土地購入者の課税

家屋の売買や取壊し、土地の購入などには、課税の対象となります。また、住宅取得特別控除を受ける場合、その控除額を「災害復旧」に充てることができます。

お問い合わせ 総務部 課税課

〒983-1111 1111 (代表)

国民健康保険

国民健康保険の加入・脱退手続きは、14日以内に届出をお願いします。

必要なもの	届出のタイミング
印かん 転出証明書	他の市区町村から転入してきたとき
印かん 健康保険をやめた証明書	他の健康保険をやめたとき
印かん、保険証 母子手帳	子どもが生まれたとき
印かん 保護者決定通知書	生活保護を受けなくなったとき
印かん 保険証	他の市区町村へ転出するとき
印かん 健康保険に入ったとき	他の健康保険に入ったとき
印かん、保険証 死亡証明書	死亡されたとき
印かん、保険証 保護開始決定通知書	生活保護を受けるようになったとき
印かん 身分を証明するもの	保険証をなくしたとき(または破損して使えなくなったとき)
印かん 保険証	住所、氏名、世帯主、続柄などが変わったとき
印かん、保険証 在学証明書	修学のため、子どもが他の市区町村に住んで、別の保険証が必要となったとき
印かん、保険証	退職者医療制度に該当したとき
印かん、保険証	退職者医療制度に該当しなくなったとき

国民年金 口座振替

国民年金の口座振替は、14日以内に届出をお願いします。

●お問合わせ 市民部 国民年金課 983-1111内線235・236

固定資産課税台帳の縦覧 4月上旬の見込み

例年3月1日から3月20日まで、固定資産課税台帳の縦覧を行います。今年も4月上旬の見込みです。縦覧期間が正式に決まりました。広報紙等でお知らせします。

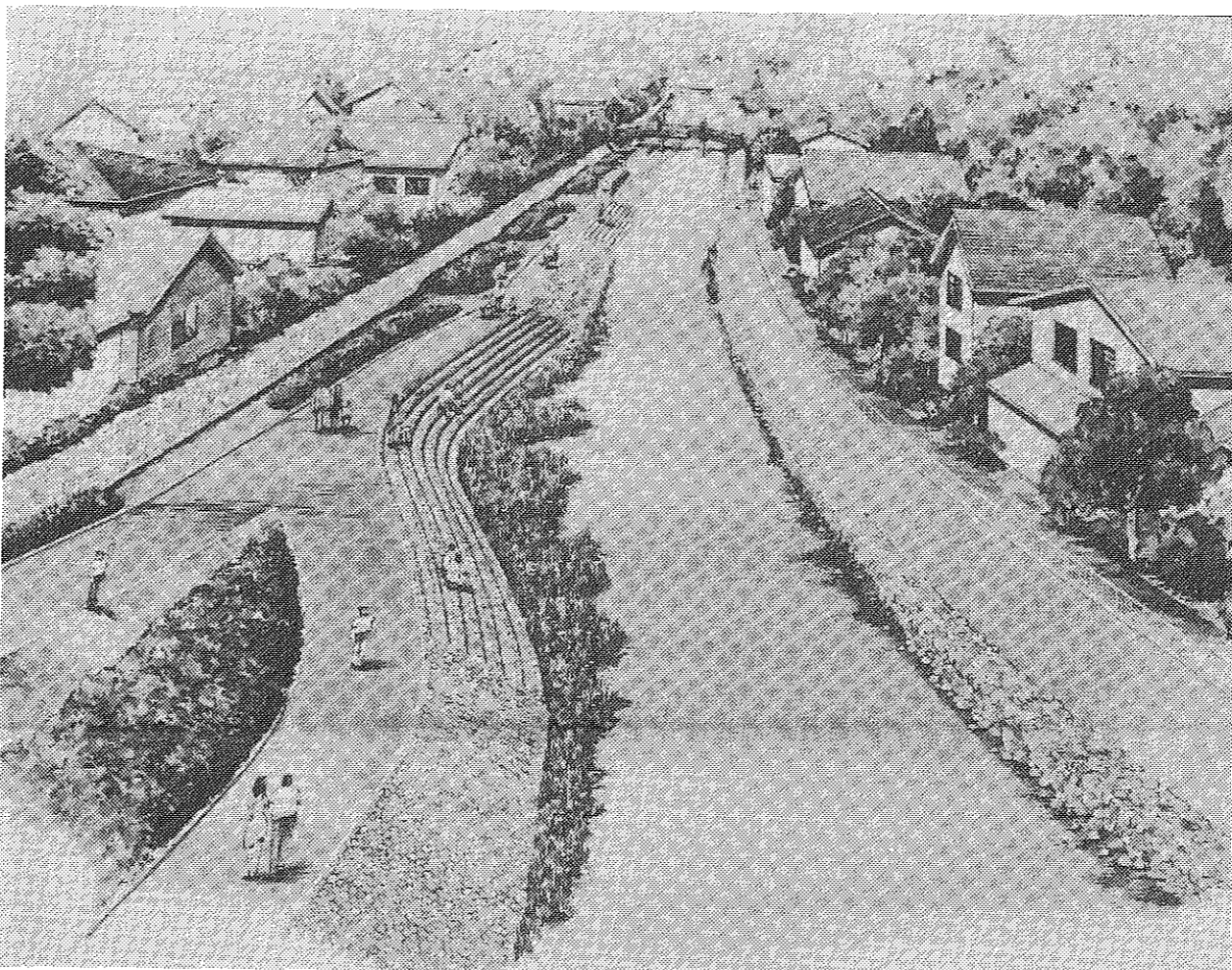
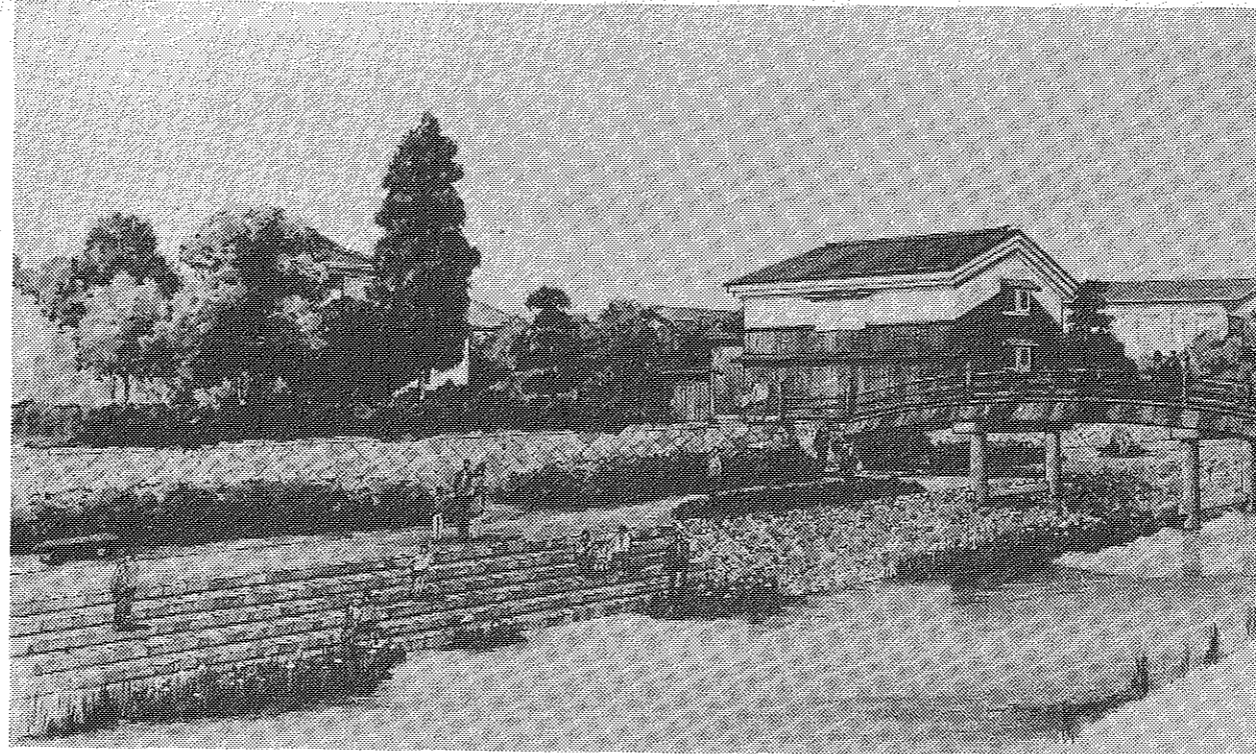
ルールを守って出しましょう

ガスボンベやスプレー缶など

みなさんの家庭から出される「もやさないごみ」の中には、スプレー缶、携帯用カートリッジ式ガスボンベなど、可燃性ガスを残しているものが混入しています。これらは、細かく砕かれたり、圧縮されたりすることで、爆発の危険があります。可燃性ガスを残しているスプレー缶やガスボンベは、必ずガス抜きを行い、可燃性ガスを残さないようにしてからごみとして出してください。

●スプレー缶や携帯用カートリッジ式ガスボンベは、中のガスを抜き、穴をあけ、つぶして出してください。

新基本構想の第一弾



大谷川(通称・放生川)親水公園計画の安居橋周辺の完成予想図(上)と全景の完成予想図(下)

水辺空間の活用はかる

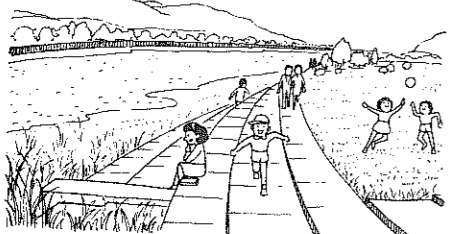
21世紀をめざした新基本構想を昨年末に決定し、今年からその実現に向けて進んでいきます。その第一弾として、親水公園計画と桜並木の開放などが具体化しました。親水公園計画は、府事業で大谷川のうち、通称・放生川と呼ばれる安居橋の上下流を水辺で憩える公園に整備するもので、間もなく工事が始まります。また、御幸橋西側の背割り堤の桜並木を花のシーズンに一般開放されることが決まり、建設省淀川工事事務所

放生川を親水公園に 市民の憩いの場として整備

市民の憩いの場として整備
放生川を親水公園に整備する計画が、府の「新基本構想」で具体化されました。この計画は、大谷川(通称・放生川)の安居橋周辺を中心に、上下流を水辺で憩える公園に整備するものです。また、御幸橋西側の背割り堤の桜並木を花のシーズンに一般開放されることが決まりました。建設省淀川工事事務所は、この計画を推進しています。

背割り堤 桜並木を一般開放

ベンチや眺望所を設け将来は公園に

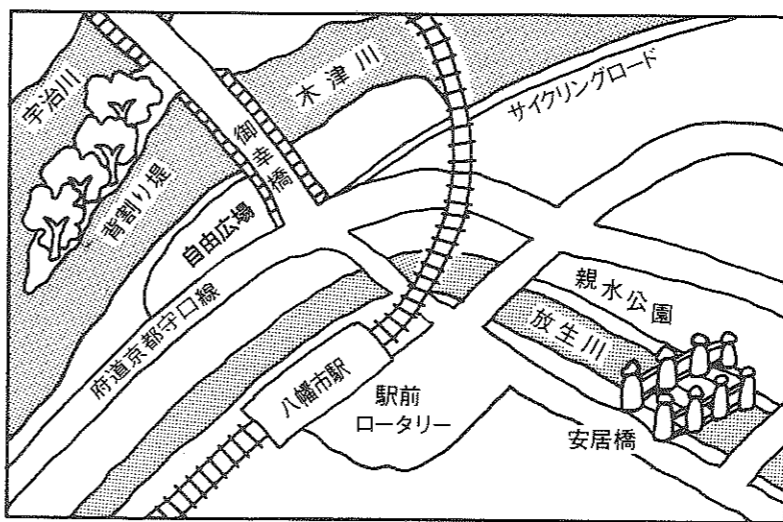


水津川(宇治川)に架かる「背割り堤」の桜並木が、今年から一般開放されます。この桜並木は、府道第1号(宇治川)沿いにあり、長さ約1.5km、幅約20m、樹高約10mの桜が植えられています。また、ベンチや眺望所を設け、将来は公園に整備する予定です。

淀川上流域に河川公園

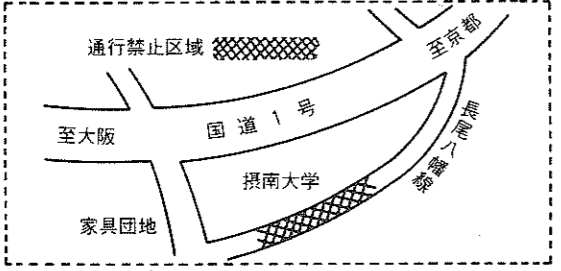


木津川の御幸橋下流に整備された自由広場



河川公園計画の総事業費は、約1億5千万円です。この計画は、淀川上流域に河川公園を整備するものです。また、御幸橋下流に整備された自由広場も、この計画の一部です。

3トン以上の大型車通行禁止



摂南大学一家具団地間
府道長尾八幡線の摂南大学から家具団地までの間が、3トン以上の大型車に限り1月19日から通行禁止となりました。ご注意ください。

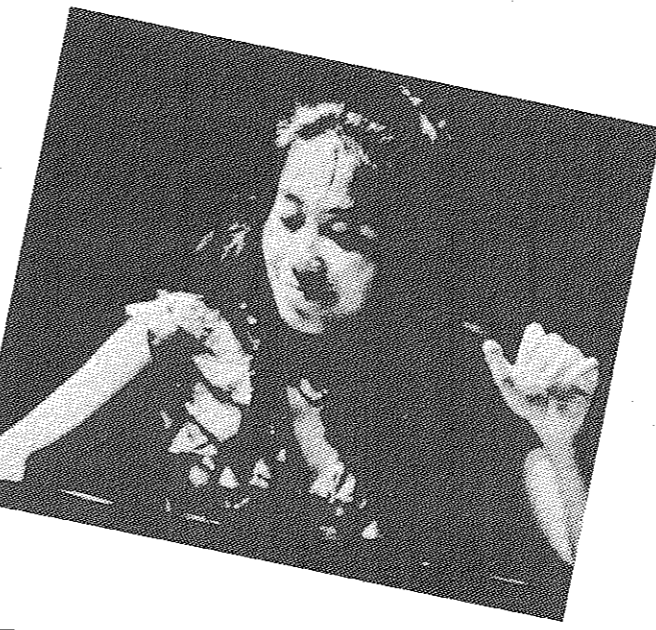
貧血教室を開催

京都府田辺保健所では、これまで各種検診で貧血と判定された人を対象に貧血教室が開催されます。【第1回】2月16日(火)13時30分～15時30分・検査・映画「うすい血」・貧血について・生活上の注意点【第2回】3月1日(火)13時30分～15時30分・検査結果・食事の話・調理実習・試食・まとめ【会場】田辺保健所 田辺町田辺明田4-1 電話07746-3-5745【申し込み方法】2月9日(火)までに田辺保健所へ電話で申し込んでください。なお、定員は40人です。



八幡市文化センター

1988年主催事業



6月5日(日)開演午後2時
小山実稚恵ピアノリサイタル
前売券発売予定3月6日(日)
小山さん(写真)は、チャイコフスキー、ショパンコンクールという二大国際コンクールに入賞というテクニシャンです。内面の豊かな魅力がいっぱいの演奏にご期待ください。

6月22日(水)開演午後7時 昭和63年度移動芸術祭
新日本フィルハーモニー交響楽団
指揮者井上道義が新日本フィル85名を率つて関西にやってきます。今年も関東から新日本フィル、関西から大フィルがやってきます。東と西のオーケストラを聴きくらべていただくのも一考かと思えます。前売券発売予定3月6日(日)

9月10日(土)開演午後7時
鮫島有美子「日本のうた」 共演レマン室内管弦楽団
今、音楽界で注目の的である鮫島有美子さん。すばらしい美貌と透き通る声は、新たな発見と感動をお約束いたします。前売券発売予定6月5日(日)

11月27日(日)開演午後2時30分
大阪フィルハーモニー交響楽団
今年も楽団創立40周年でもあり、指揮者朝比奈隆80歳を記念しての特別演奏会です。朝比奈さん自ら指揮者を職業にしたからには「ベートーヴェンの9曲はスタートであり、最後の目標である」と意気込み十分です。曲目は交響曲第4番・交響曲第6番「田園」。前売券発売予定6月5日(日)

12月4日(日)予定
市民寄席
12月恒例の市民寄席、本年は独演会か、一門会か、兄弟会か、はたまた関西落語会大師所の登場か、スケジュールの調整と企画中です。

防災は我らの手で



勇姿一堂にそろろう 婦人防火推進隊も参加

新春恒例の八幡市消防出初式が1月10日、八幡東小学校グラウンドで行われ、団員や婦人防火推進隊の勇姿が一堂にそろった。婦人防火推進隊の代表、ポンパ車による一斉放水などが行われ、地域防災への誓いを新たにした。

式には、八幡市消防(前田消防団長)から団員約400人と婦人防火推進隊(代表、代表者)約20人が参加。出初式は午前9時30分、消防団本部に集結し、出初式が行われた。その後は、消防団本部に集合し、消防団本部で出初式が行われた。その後、消防団本部に集合し、消防団本部で出初式が行われた。



市場 登場

八幡市界前のエジソン通りの一角で土産物店を営む横川イトさん(77歳)。昨年11月の勤労感謝の日、「土産物販売54年」を記念して「この道ひととすの店」として表彰を受けた。これらはまだ記憶に新しいが、「おぼろげな、稲穂のかんざし」を制作していることを知る人は少ない。

稲穂のかんざし作り
ヨコカワ 横川イトさん
「稲穂のかんざし」は、石清水八幡宮の参詣者のお土産として古くから知られていますが、なかなかその姿を見ることはできない。「稲穂をかんで、色がきれいになるまで、この色がきれいな。稲穂をかんで、色がきれいになるまで、この色がきれいな。稲穂をかんで、色がきれいになるまで、この色がきれいな。」

まちの話題

手づくりの土産物を製造
稲穂のかんざし作り
稲穂のかんざし作り
稲穂のかんざし作り

984人が新成人に

文化センターで成人式を開催
新成人約900名、昭和63年度成人式が1月9日、市文化センターで開かれた。大の仲間、新成人約900名、昭和63年度成人式が1月9日、市文化センターで開かれた。大の仲間、新成人約900名、昭和63年度成人式が1月9日、市文化センターで開かれた。大の仲間、新成人約900名、昭和63年度成人式が1月9日、市文化センターで開かれた。



大きな責任と喜びを胸に、成人式に参加した若者たち



松花堂を出発する参加者のみなさん

コース図持ち出発
第10回八幡市民新春のついで
1月9日(祝)に、松花堂からスタートした。コース図を持ち、出発した。コース図を持ち、出発した。コース図を持ち、出発した。



幼稚園児から一般まで多くの力作で会場はぎっしり (文化センター-展示室)

スポーツ少年団
「おぼろげな」をテーマに、スポーツ少年団が活躍した。おぼろげな、スポーツ少年団が活躍した。おぼろげな、スポーツ少年団が活躍した。おぼろげな、スポーツ少年団が活躍した。

女子留學生が市長へ
入国のお祝い
八幡市立女子留學生が市長へ入国のお祝いを行った。八幡市立女子留學生が市長へ入国のお祝いを行った。八幡市立女子留學生が市長へ入国のお祝いを行った。

市民の力作
りりり
市民の力作、りりり。市民の力作、りりり。市民の力作、りりり。市民の力作、りりり。

表彰
表彰
表彰
表彰

お知らせください
お知らせください
お知らせください
お知らせください

おめでとうございます

結婚 おめでとう

地区	本人	届出人	地区	本人	届出人
八幡小松	主膳 孝子	篠田 隆	八幡長田	山本 昌子	山本 昌子
八幡北松	山本 昌子	山本 昌子	八幡中松	山本 昌子	山本 昌子
八幡西松	山本 昌子	山本 昌子	八幡東松	山本 昌子	山本 昌子
八幡南松	山本 昌子	山本 昌子	八幡北松	山本 昌子	山本 昌子
八幡東松	山本 昌子	山本 昌子	八幡西松	山本 昌子	山本 昌子
八幡南松	山本 昌子	山本 昌子	八幡北松	山本 昌子	山本 昌子
八幡東松	山本 昌子	山本 昌子	八幡西松	山本 昌子	山本 昌子
八幡南松	山本 昌子	山本 昌子	八幡北松	山本 昌子	山本 昌子
八幡東松	山本 昌子	山本 昌子	八幡西松	山本 昌子	山本 昌子
八幡南松	山本 昌子	山本 昌子	八幡北松	山本 昌子	山本 昌子

2月 '88 行事コーナー

相談行事	
法律相談 (予約制)	2日(火)、16日(火)、23日(火) 13:00~16:00 市役所1階相談室
心配ごと相談 (人権相談)	10日(水)、25日(木) 10:00~16:00 市役所1階相談室
年金相談	3日(水)、17日(水) 13:00~16:00 文化センター2階第1会議室
家庭児童相談室 出張相談	9日(火)、25日(木) 10:00~15:00 男山公民館
機能回復指導	2日(火)、20日(土) 14:00~16:00 八寿園

各種行事	
7日(日)	第4回八幡ロードレース大会 10:00~ 市役所前広場
12日(金)	同和問題市民講座 18:30~20:30 文化センター3階第3会議室 テーマ「沖繩(人)の人権問題を考える」
20日(土)	八幡市社会福祉大会 13:00~16:00 文化センター小ホール

市民の本棚

新着図書を紹介

「お母さん、お父さん、お兄さん、お姉さん、お友達、みんなが大好きな本棚に、新しい本が仲間入りしました。ぜひ読んでみてください。」

お母さん、お父さん、お兄さん、お姉さん、お友達、みんなが大好きな本棚に、新しい本が仲間入りしました。ぜひ読んでみてください。

成人図書室

「お母さん、お父さん、お兄さん、お姉さん、お友達、みんなが大好きな本棚に、新しい本が仲間入りしました。ぜひ読んでみてください。」

お母さん、お父さん、お兄さん、お姉さん、お友達、みんなが大好きな本棚に、新しい本が仲間入りしました。ぜひ読んでみてください。

図書の紹介

「お母さん、お父さん、お兄さん、お姉さん、お友達、みんなが大好きな本棚に、新しい本が仲間入りしました。ぜひ読んでみてください。」

お母さん、お父さん、お兄さん、お姉さん、お友達、みんなが大好きな本棚に、新しい本が仲間入りしました。ぜひ読んでみてください。

図書の紹介

「お母さん、お父さん、お兄さん、お姉さん、お友達、みんなが大好きな本棚に、新しい本が仲間入りしました。ぜひ読んでみてください。」

お母さん、お父さん、お兄さん、お姉さん、お友達、みんなが大好きな本棚に、新しい本が仲間入りしました。ぜひ読んでみてください。

図書の紹介

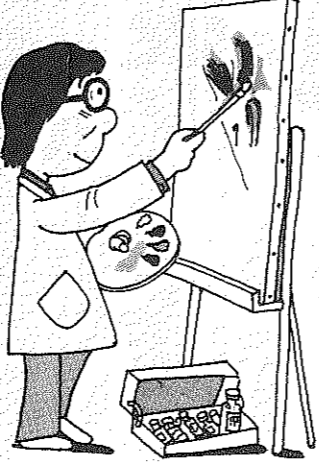
「お母さん、お父さん、お兄さん、お姉さん、お友達、みんなが大好きな本棚に、新しい本が仲間入りしました。ぜひ読んでみてください。」

お母さん、お父さん、お兄さん、お姉さん、お友達、みんなが大好きな本棚に、新しい本が仲間入りしました。ぜひ読んでみてください。

図書の紹介

「お母さん、お父さん、お兄さん、お姉さん、お友達、みんなが大好きな本棚に、新しい本が仲間入りしました。ぜひ読んでみてください。」

お母さん、お父さん、お兄さん、お姉さん、お友達、みんなが大好きな本棚に、新しい本が仲間入りしました。ぜひ読んでみてください。



ボランティアバンクだより

市社会福祉協議会ボランティアバンクのふきよせ会では、使用済み切手・ロータークーポンの収集整理や古い木の掃除など、おしめしをしております。切手やクーポンは誕生日やクリスマス運動、おしめしやボランティア活動に活用していただいております。和気あいあいと楽しく活動しているふきよせ会へ、あなたも参加してみませんか。

活動日 毎月第1・第3金曜日 第2・第4火曜日。2月は5日、9日、19日、23日です。

お問い合わせ 市社会福祉協議会 ☎983・4450へ。

第5回 八幡市展作品募集

市文化振興会では、3月25日から文化センター展示室で開催する、第5回八幡市展の出品作品募集しています。

出品作品の種類
①絵画(油絵、水彩画、版画、墨画、工芸品、刺繍、書道、民芸品)
②工芸品(陶器、漆器、木工、紙工、織物、染織、刺繍、民芸品)
③書道(墨書、硬筆、軟筆、書道)
④民芸品(陶器、漆器、木工、紙工、織物、染織、刺繍、民芸品)

募集期間
3月2日(金)午後1時から3月10日(日)午後5時まで

募集場所
市文化振興会(市役所1階)

募集

婦人大学講座
理研講座の開催
市教育委員会主催婦人大学講座の開催。理研講座の開催。市教育委員会主催婦人大学講座の開催。

本報伝言板

八幡市役所 八幡園内75番地 ☎983-1111(代表)

催し

お年寄りの介護
市社会福祉協議会主催「お年寄りの介護」講座。お年寄りの介護に関する講座を開催します。

その他

戦没者等遺族特別年金の請求
戦没者等遺族特別年金の請求に関するお知らせ。

短信

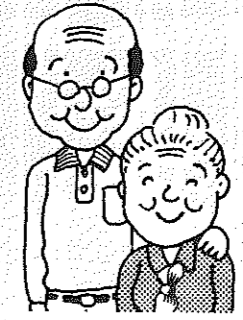
ガテンハウス
ガテンハウスの紹介と募集に関する情報。

城南衛が指名

城南衛が指名に関するお知らせ。

図書の紹介

「お母さん、お父さん、お兄さん、お姉さん、お友達、みんなが大好きな本棚に、新しい本が仲間入りしました。ぜひ読んでみてください。」



旧国民年金老齢年金の支払月が変更されます

旧国民年金法による老齢年金の支払月は、従来3月、6月、9月及び12月の4回となっていたが、昭和63年からは2月、4月、6月、8月、10月及び12月の年6回となります。

支払日は15日 支払日は従来各支払月の6日(郵便局の現金払い)は14日)となっていたが、両日とも各支払月の15日となります。

老齢年金以外の年金支払いは従来どおり 老齢年金以外の旧国民年金法による障害・母子・遺児・寡婦年金(支払月3月、6月、9月及び12月)、老齢福祉年金(支払月4月、8月及び12月)、新国民年金法による基礎年金(支払月2月、5月、8月及び11月)は従来どおりの支払月(日)で変更はありません。

お問い合わせ 市民部国保年金課 ☎983-1111 内線 235

身障者スポーツ

リハビリ大会
身障者スポーツリハビリ大会の開催に関する情報。

八幡市社会福祉大会

八幡市社会福祉大会の開催に関する情報。

高齢化社会をみつ

高齢化社会をみつに関する情報。

児童手当

児童手当に関する情報。

図書の紹介

「お母さん、お父さん、お兄さん、お姉さん、お友達、みんなが大好きな本棚に、新しい本が仲間入りしました。ぜひ読んでみてください。」

図書の紹介

「お母さん、お父さん、お兄さん、お姉さん、お友達、みんなが大好きな本棚に、新しい本が仲間入りしました。ぜひ読んでみてください。」

よりよい暮らし 消費者コーナー

消費者コーナー

番号	調査品目	規格	容量	平均値	前月比	前年比	市外平均値
1	食パン	1斤・6枚切り		144	0.7△	4.6△	141
2	即席ラーメン	100g・袋入り		67	1.5△	2.9△	65
3	マヨネーズ	300g・ポリ容器入り		206	0.5△	5.5△	203
4	ケチャップ	300g・ポリ容器入り		221	1.4△	1.4△	212
5	サラダ油	700g・ポリ容器入り		281	7.0△	—	311
6	白砂糖	1kg・袋入り		254	0	0	252
7	みそ	1kg・袋入り		316	2.1△	5.4△	311
8	インスタントコーヒー	150g・ビン入り		986	0	6.9△	934
9	牛乳	1.2L・紙パック入り		191	1.0△	2.1△	186
10	バター	225g・箱入り		360	2.0△	2.7△	344
11	小麦粉	1kg・袋入り		191	0.5△	4.5△	201
12	しょう油	1L濃口・ポリ容器入り		235	2.5△	8.6△	233
13	牛肉	100g・スライス・中		326	3.3△	10.9△	377
14	豚肉	100g・スライス・中		154	1.3△	1.3△	161
15	豚肉	100g・プレスハム・中		168	9.1△	4.5△	137
16	塩サケ	100g・紅サケ・中辛		267	9.8△	4.7△	251
17	塩サケ	100g・無塩・約8cm		305	8.1△	7.6△	306
18	鶏卵	10個パック・Mサイズ		148	1.4△	21.7△	155
19	キャベツ	1kg		225	31.6△	202△	202
20	たまご	1kg		164	7.9△	4.7△	201
21	じゃがいも	1kg		204	8.5△	11.5△	275
22	きゅうり	1kg		433	10.5△	16.6△	804
23	トマト	1kg		401	6.5△	27.7△	719
24	洗濯用粉石けん	1kg		351	10.7△	—	280
25	台所用洗剤	300mlポリ容器入り・中性洗剤液状		165	0	0	165
26	台所用ラップ	幅30cm・長さ20m・塩化ビニル樹脂		203	2.0△	2.5△	162
27	トイレットペーパー	5.5m・4層入り		227	7.1△	6.1△	199
28	ガソリン	1L・レギュラー・現金売り		118	0.8△	8.3△	—
29	軽油	1L・現金売り		71	2.7△	2.7△	—
30	灯油	持ち帰り・配達込		715	0.1△	3.9△	—
				720	2.3△	4.4△	—

暮らしのリラクゼーション

暮らしのリラクゼーションに関する情報。

暮らしの情報を

暮らしの情報をに関する情報。

このコーナーは、暮らしの中のちょっとした疑問などを皆さんのアイデアで解決していくコーナーです。

今月の質問
クリスタル製品のカット部分の汚れと底面のコップの底に溜まる水垢の汚れを簡単にきれいに落とす方法があれば教えてください。(笹谷O)

先月の質問
ポリ容器入りのマヨネーズをどういう使い方をしても最後に底に残ります。皆さんはどうされていますか？(岡野N)

わたしのアイデア
酢、しょう油、油などを入れてドレッシングを作り、使い切ります。(雄雄N)

洗濯機に数枚入れて回転させるとマヨネーズの残りが口の方に集まり、使い切れます。(安塚原O)

このコーナーに関する質問事項や質問に対する皆さんのアイデア等は、はがきまたは電話で消費者コーナー(八幡園内75 ☎983-1111)までご連絡ください。