

午前10時から文化センター大ホールで開催。対象者は昭和40年4月2日から41年4月1日生まれ。個人通知しますが該当するに万一、届かない人もお越しください



おいしく焼けたよ

橋本小学校附属幼稚園で竹パンづくり

手づくりの暖かさを子供たちにと、橋本小学校附属幼稚園で取り組まれた「竹パンづくり」。小麦粉をふるい、生地づくりから園児の手づくりで、40センチほどの竹にまいたパンだねを炭火にかざすと、こんがり、おいしそうなパンのかがりか園庭をつみましました。



オーバーヘッドプロジェクターで新しい幼児教育を創造 (八幡第二小附属幼稚園で)

来春から市立全幼稚園

2年制保育実施へ

八幡市教育委員会は、1月6日市議会に提出した教育委員会報告書(案)を、2月4日市議会に提出する。2年制保育実施は、4月から市立幼稚園の年長組の保育を、2年制保育として実施する。また、2年制保育実施に際しては、保育士の確保、保育料の負担軽減、保育施設の整備などについて、市議会に報告する。また、2年制保育実施に際しては、保育士の確保、保育料の負担軽減、保育施設の整備などについて、市議会に報告する。

観光PRに一役 かがや姫決まる

観光PRの一役を担うかがや姫の選定が、11月4日、八幡市観光協会で行われた。選定されたのは、八幡市観光協会のメンバーで、観光PRの一役を担うかがや姫の選定が、11月4日、八幡市観光協会で行われた。選定されたのは、八幡市観光協会のメンバーで、観光PRの一役を担うかがや姫の選定が、11月4日、八幡市観光協会で行われた。

各種権としてヨシパニオンを

各種権としてヨシパニオンを、八幡市観光協会が取り組んでいる。ヨシパニオンは、八幡市観光協会のメンバーで、観光PRの一役を担うかがや姫の選定が、11月4日、八幡市観光協会で行われた。

観光シンボルマーク決まる

観光シンボルマークの選定が、11月4日、八幡市観光協会で行われた。選定されたのは、八幡市観光協会のメンバーで、観光PRの一役を担うかがや姫の選定が、11月4日、八幡市観光協会で行われた。

やわた三娘に感謝状を贈る

やわた三娘に感謝状を贈る、八幡市観光協会が取り組んでいる。やわた三娘は、八幡市観光協会のメンバーで、観光PRの一役を担うかがや姫の選定が、11月4日、八幡市観光協会で行われた。

混声合唱団が発足

混声合唱団が発足、八幡市観光協会が取り組んでいる。混声合唱団は、八幡市観光協会のメンバーで、観光PRの一役を担うかがや姫の選定が、11月4日、八幡市観光協会で行われた。

人事異動

人事異動、八幡市観光協会が取り組んでいる。人事異動は、八幡市観光協会のメンバーで、観光PRの一役を担うかがや姫の選定が、11月4日、八幡市観光協会で行われた。

年末特別警戒

年末特別警戒、八幡市観光協会が取り組んでいる。年末特別警戒は、八幡市観光協会のメンバーで、観光PRの一役を担うかがや姫の選定が、11月4日、八幡市観光協会で行われた。

今年も夜を徹して

今年も夜を徹して、八幡市観光協会が取り組んでいる。今年も夜を徹しては、八幡市観光協会のメンバーで、観光PRの一役を担うかがや姫の選定が、11月4日、八幡市観光協会で行われた。

市消防団321人が実施

市消防団321人が実施、八幡市観光協会が取り組んでいる。市消防団321人が実施は、八幡市観光協会のメンバーで、観光PRの一役を担うかがや姫の選定が、11月4日、八幡市観光協会で行われた。

国際交流八幡市 青年のつどい

国際交流八幡市 青年のつどい、12月15日、午後1時から4時、文化センター大ホールで開催。内容は「青年の希望と悩み」・交流会(八幡Cityポップスオーケストラ出演)など。主催は市、市教育委員会、企画は国際交流八幡市青年のつどい実行委員会(市青年団連絡協議会・市商工会青年部・市学生会・八幡高校同窓会)。

今年も夜を徹して

今年も夜を徹して、八幡市観光協会が取り組んでいる。今年も夜を徹しては、八幡市観光協会のメンバーで、観光PRの一役を担うかがや姫の選定が、11月4日、八幡市観光協会で行われた。

市消防団321人が実施

市消防団321人が実施、八幡市観光協会が取り組んでいる。市消防団321人が実施は、八幡市観光協会のメンバーで、観光PRの一役を担うかがや姫の選定が、11月4日、八幡市観光協会で行われた。

市消防団321人が実施

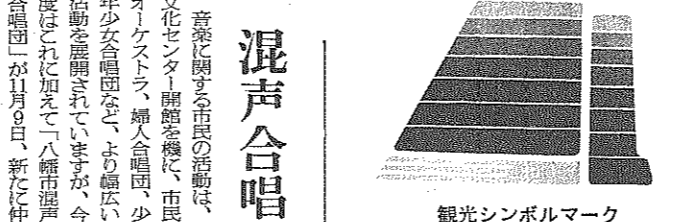
市消防団321人が実施、八幡市観光協会が取り組んでいる。市消防団321人が実施は、八幡市観光協会のメンバーで、観光PRの一役を担うかがや姫の選定が、11月4日、八幡市観光協会で行われた。

市消防団321人が実施

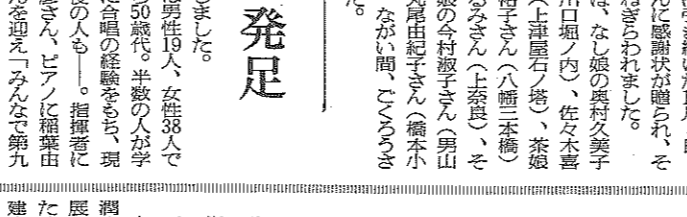
市消防団321人が実施、八幡市観光協会が取り組んでいる。市消防団321人が実施は、八幡市観光協会のメンバーで、観光PRの一役を担うかがや姫の選定が、11月4日、八幡市観光協会で行われた。



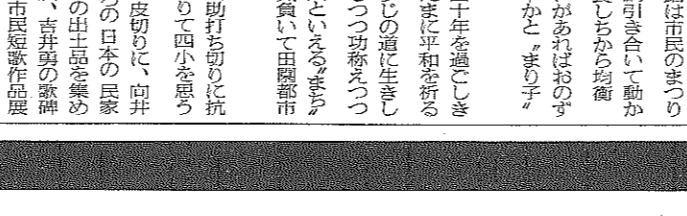
やわたかがや姫のみなさん(左から本沢、島田、田部さん)



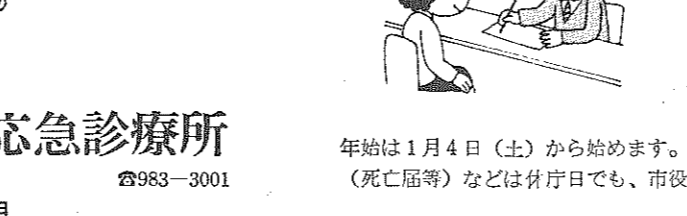
観光シンボルマーク



やわた三娘に感謝状を贈る



混声合唱団が発足

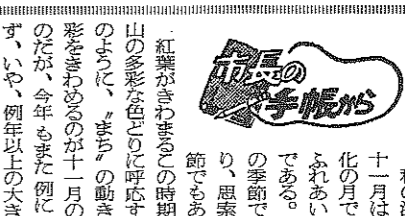


人事異動

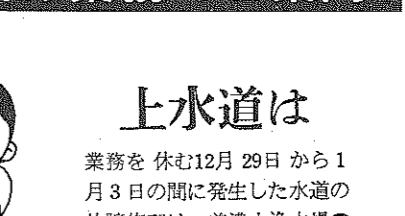


市営駐車場を閉鎖

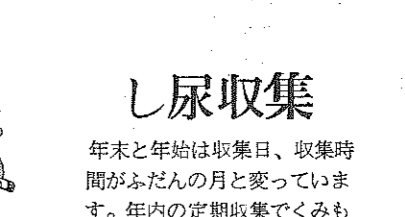
市営駐車場を閉鎖、八幡市観光協会が取り組んでいる。市営駐車場を閉鎖は、八幡市観光協会のメンバーで、観光PRの一役を担うかがや姫の選定が、11月4日、八幡市観光協会で行われた。



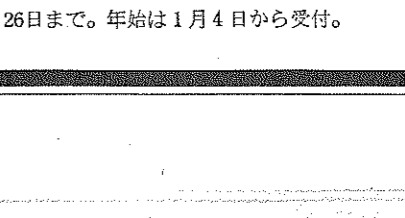
市消防団321人が実施



市消防団321人が実施



市消防団321人が実施



市消防団321人が実施



市消防団321人が実施

休日に急病になったときは



休日急診診療所

休日急診診療所、983-3001。診療科目: 内科・小児科・歯科。診療日: 12月29日・12月31日、1月1日~1月3日。診療受付時間: 午前11時30分から午後5時30分まで。

市役所の窓口業務

市役所の窓口業務、年末の市役所の業務は、12月28日(土)の正午までです。年始は1月4日(土)から始めます。ただし、緊急を要する届け出(死亡届等)などは休日でも、市役所直営で受け付けます。

ごみ収集

ごみ収集、12月29日に毎週月・木曜日収集地区、12月30日(午前中のみ)に毎週火・金曜日収集地区の燃やすごみの収集をします。燃えないごみは12月29、30日も収集を実施。大型ごみの回収(有料)は12月25日までです。年始は1月4日から平常業務を行います。詳しい収集の日程については「お知らせ」をご覧ください。

上水道は

上水道は、業務を休む12月29日から1月3日の間に発生した水道の故障修理は、美濃山浄水場 ☎ 981-0181で受け付けています。なお、同期間中の水道の開栓、閉栓は行いませんからご注意ください。

し尿収集

し尿収集、年末と年始は収集日、収集時間がふだんの月と変わります。年内の定期収集でくみもれのときは、必ず収集口から確認のうえ、12月30日の正午までに城南衛生管理組合 ☎ 631-5171へ連絡を。年始は1月6日から定期収集を始めます。臨時収集(有料)の申し込みは12月26日まで。年始は1月4日から受付。

来春(昭和61年度)入園予定の★ 幼稚園児を募集

ひとりひとりを大切に、
豊かな心と創造性の育成を
めざす幼稚園教育

市では、来春(昭和61年4月)に入園予定の市立幼稚園児を次の要領で募集します。また、来春からは、全国で、受け入れの2年制保育を実施します。入園を希望される方は、受付期間の12月16日までに、入園手続きを済ませてください。



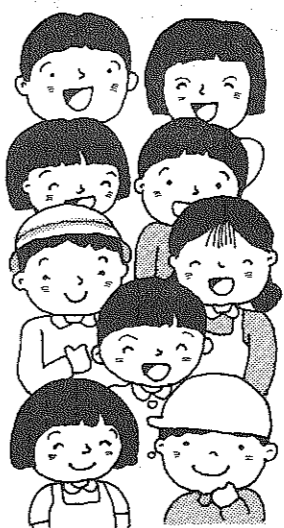
カレーづくりを通じて「つくる喜び」を学ぶ

受付 **12月10日から16日**まで

忘れずに手続きを済ませましょう

入園の受付

- 期日…昭和60年12月10日(火)から12月16日(月)まで
- 受付…市立各幼稚園、市教育委員会学校教育課(ただし有智郷幼稚園は、昭和60年度は休園のため有智郷市民センターで受付)
- 時間…午前の部(8時30分から12時まで) 午後の部(1時から5時まで) ※土曜日は午前の部のみとなります。また有智郷市民センターでの受付は、月、火、金、土、日曜日の午前9時30分から12時、午後1時から5時までとなります。
- 申請…受付場所に備え付けの申込用紙で申込みください



保育の内容

市立幼稚園は、各級級級に「遊び」を基本として、創造性を伸ばす教育を行います。また、自然環境と社会環境との関わりを学ぶ教育も実施します。

全園で2年制保育

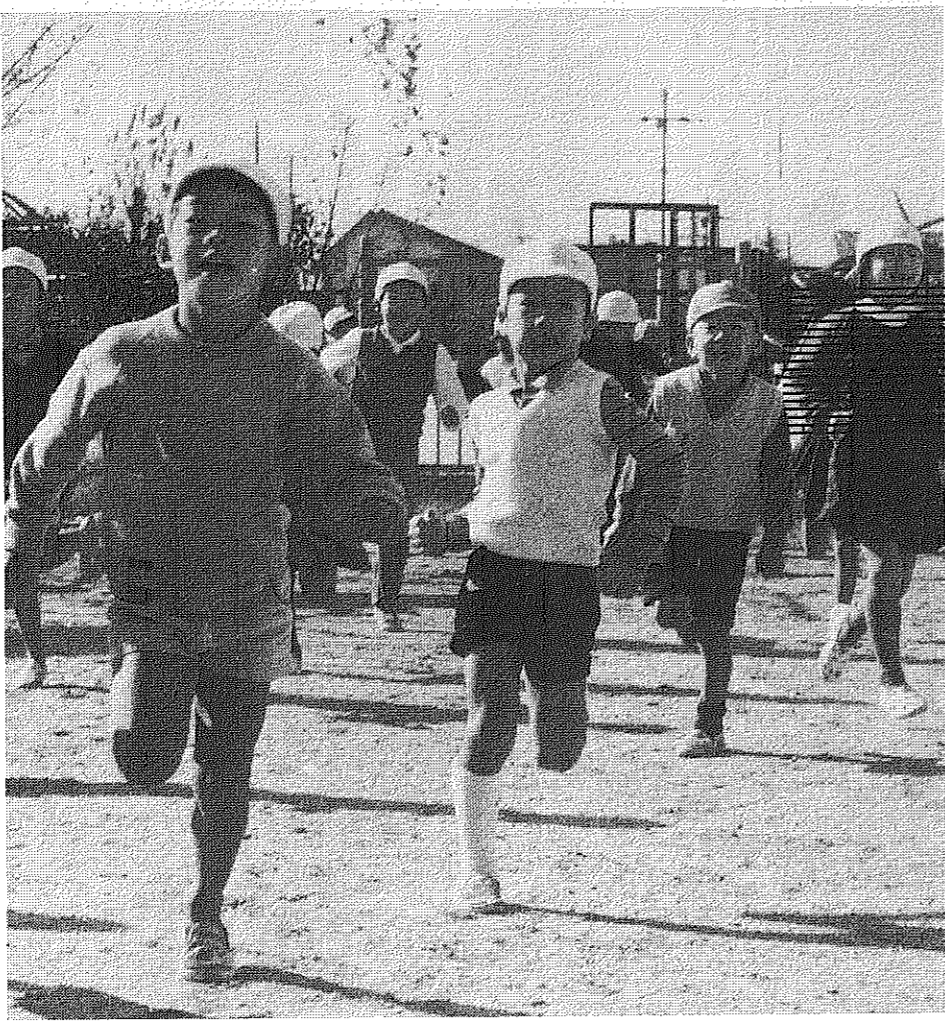
年間主行事
○お祭り(12月) 各園で実施
○運動会(5月) 各園で実施
○お楽しみ会(3月) 各園で実施

2年制保育
市では、近年、保護者の多様なニーズに応えるため、2年制保育を実施します。

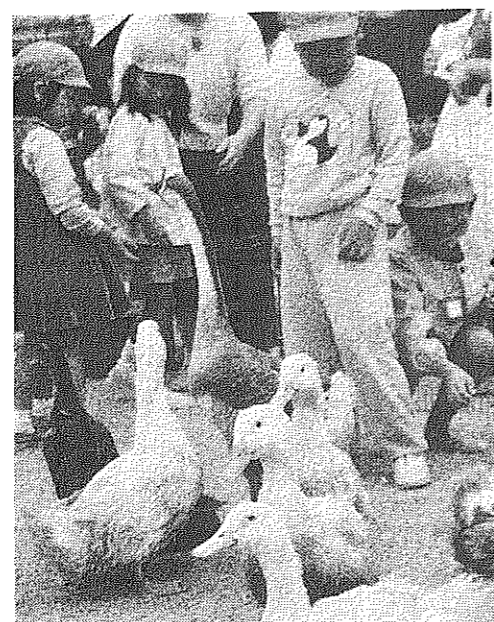
合同保育
幼稚園数少ない地区では、合同保育を実施します。

募集の人数
年少児(4歳)は、各園で募集人数を定めます。

すやかに各園で特色ある保育



きょうは友だちといっしょにおやすみ



動物たちとのふれあい教育もとり入れて...

私立幼稚園

私立幼稚園は、各園で特色ある保育を実施しています。また、2年制保育も実施している園があります。

- ① 八幡小附属幼稚園
- ② 八幡第二小附属幼稚園
- ③ 八幡第三小附属幼稚園
- ④ 八幡第四小附属幼稚園
- ⑤ 八幡第五小附属幼稚園
- ⑥ 八幡第六小附属幼稚園
- ⑦ 中央小附属幼稚園
- ⑧ 八幡東小附属幼稚園
- ⑨ 有智郷小附属幼稚園
- ⑩ 有智郷第二小附属幼稚園

市民問題講座

又々大家における部落差別

作家 平野 栄久氏

本講座は、市民問題について、市民の関心を高めることを目的として、毎月1回、市民センターで開催されています。今回は、作家 平野 栄久氏の講演「又々大家における部落差別」がテーマです。



本講座は、市民問題について、市民の関心を高めることを目的として、毎月1回、市民センターで開催されています。今回は、作家 平野 栄久氏の講演「又々大家における部落差別」がテーマです。

あなたも走ってみませんか

第2回 八幡ロードレース大会

昭和61年2月9日(日)

八幡市教育委員会社会教育課
八幡市国体準備室

詳しくは次号広報でお知らせします

募集

身元未判明の中国残留 日本人孤児の身元引受人

中国残留日本人孤児の身元引受人として、肉親等関係者が高齢化してきていること、具体的な手がかりが少なく、今後身元判明される孤児が増加する恐れがあること、身元引受人の募集を呼びかけます。

【募集の条件】
1. 年齢：20歳以上、65歳未満
2. 国籍：日本人
3. 居住地：本市に在住
4. 収入：安定した収入があること
5. 健康：健康で、孤児の面倒を見ることが出来ること
6. 志：孤児の身元引受人として、孤児の成長を支援することを目指すこと

【募集の申し込み】
本市社会福祉課(電話：4511811)まで

市税の 便利で安心な 口座振替

市税の口座振替制度をご利用になると、各納税月にわざわざ市役所や銀行へ出かける手間がはぶけます。また、お忙しい方、不在がちな方などは、うっかり納税月を忘れるようなこともありません。この手続きは、1度行うと毎年自動的に更新されますので、手をわずらわすこともありません。

【口座振替の手続き】
1. 口座振替の申し込み(納税通知書に必要事項を記入する)。
2. 口座振替の開始(口座振替の開始通知書が届く)。
3. 口座振替の完了(口座振替の完了通知書が届く)。

【ご存知ですか?】
市税の口座振替制度をご利用になると、各納税月にわざわざ市役所や銀行へ出かける手間がはぶけます。また、お忙しい方、不在がちな方などは、うっかり納税月を忘れるようなこともありません。この手続きは、1度行うと毎年自動的に更新されますので、手をわずらわすこともありません。

保育園・児童保護

入園・入所者を募集 受付・12月10日～21日



昭和61年度の市立保育園及び私立保育園として児童保護施設(都市児童健全育成事業)へ入園・入所希望者の申込み受付をします。現在、入園・入所している人も手続が完了するまでに、12月10日から12月21日までの受付期間内に、市役所児童課または各施設で忘れずに済ませてください。

募集の対象児

今年、募集する保育園児は、その年齢がいずれか該当する児童に限定し、乳幼児のみの募集を行います。

乳幼児をもつ保護者が居間働いていたり、病弱など乳幼児の保育が困難な場合に、家庭に代る保育の場として保育園があります。保育園への入園の手続きは、市役所内の福祉事務所児童課、各保育園のほか、各地域へ出張して受付しますのでご利用ください。

保育園

申込みの受付
12月10日から12月21日の受付期間中に、市役所児童課または各施設で忘れずに済ませてください。

募集をする園
市立保育園(八幡町) 18名
市立保育園(下谷) 18名
市立保育園(山手) 18名
市立保育園(山手) 18名
市立保育園(山手) 18名

私立
私立保育園(山手) 18名
私立保育園(山手) 18名
私立保育園(山手) 18名

出展入園受付
市立保育園(山手) 18名
市立保育園(山手) 18名
市立保育園(山手) 18名

個人への委託
市立保育園(山手) 18名
市立保育園(山手) 18名
市立保育園(山手) 18名

開設日と時間
市立保育園(山手) 18名
市立保育園(山手) 18名
市立保育園(山手) 18名

申込みの受付
市立保育園(山手) 18名
市立保育園(山手) 18名
市立保育園(山手) 18名

出張入所受付
市立保育園(山手) 18名
市立保育園(山手) 18名
市立保育園(山手) 18名

詳しくは
市役所児童課(983-1111)へどうぞ。



すこやかに情緒豊かな子供たちを育てます(写真はみその保育園)

児童保護
共働きなどで、盛岡 保護者が留守になる家庭の子供たちを保護する。都市児童健全育成事業の施設入所児童を募集します。この事業は、子供たちを家庭に代る環境のなかで保護し、婦人の働く権利を保障するものです。

開設する施設
都市児童健全育成事業(次)の市内施設(実施)は、紙面の周辺施設図(施設名)を参照してください。

募集の対象児
校1年生から3年生までの児童(次)の児童を募集します。

個人への委託
市立保育園(山手) 18名
市立保育園(山手) 18名
市立保育園(山手) 18名

出張入所受付
市立保育園(山手) 18名
市立保育園(山手) 18名
市立保育園(山手) 18名

市独自の助成制度を設け 保護者の負担を軽減

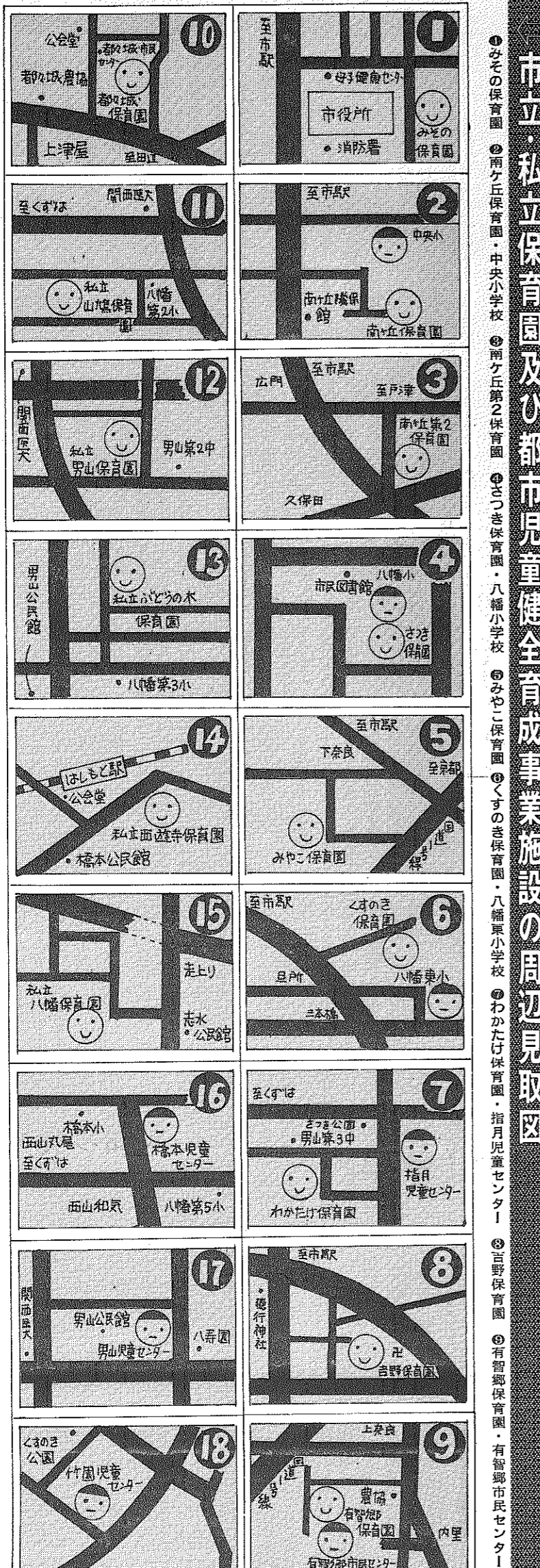
市独自の助成制度を設け、保護者の負担を軽減する。児童健全育成事業(次)の市内施設(実施)は、紙面の周辺施設図(施設名)を参照してください。

多額の超過負担が市の財政を圧迫
児童健全育成事業(次)の市内施設(実施)は、紙面の周辺施設図(施設名)を参照してください。

個人への委託
市立保育園(山手) 18名
市立保育園(山手) 18名
市立保育園(山手) 18名

出張入所受付
市立保育園(山手) 18名
市立保育園(山手) 18名
市立保育園(山手) 18名

詳しくは
市役所児童課(983-1111)へどうぞ。



市立・私立保育園及び都市児童健全育成事業施設の周辺見取図

昭和60年11月の物価調査結果 (△は値下り品) 単位:円

品目	規格容量	高値	安値	平均値	前月差	外平均値
即席ラーメン	100g袋入り	72	65	70	3	68
マヨネーズ	300gポリ容器入り	235	218	228	△1	231
ケチャップ	300g容器入り	228	195	214	△2	204
サラダ油	1650gビン入り	868	598	748	△30	768
白米	1kg袋入り	278	188	244	△3	247
白米	1kg袋入り	398	288	351	0	313
インコ	150gビン入り	1,068	978	1,031	0	1,037
牛乳	1ℓ紙パック入り	230	168	196	5	195
小麦	225g箱入り	378	278	363	△7	348
小麦	1kg袋入り	268	170	208	△8	194
醤油	1ℓ瓶入り	278	228	250	7	224
醤油	Mサイズ10種パック入り	258	218	233	13	240
小麦	1kg	250	110	162	60	167
小麦	1kg	170	87	120	1	136
小麦	1kg	280	150	215	24	219
洗濯用洗剤	2.65kg箱入り(無リン)	910	910	910	0	910
台所用洗剤	380ml容器入り	165	165	165	0	165
ソーリン	レギュラー1ℓ現金売	140	135	137	△1	141
ソーリン	1ℓ掛売り	100	98	100	0	100
持帰り	1.450	1.300	1.353	△11		
灯油	18ℓカン入り	1,500	1,320	1,381	△19	



「別力」は、市役所児童課(983-1111)へどうぞ。

明日に伝えよう大切な一票

国民参政95周年・普通60周年・婦人参政40周年記念会

市和民問題講座

作家 平野 栄久氏

製造事業所のみなさんへ

ご協力ください

昭和60年工業統計調査

石油消費構造統計調査

お問い合わせ 市役所企画課 983-1111

新規バス路線の開設を

市交通体系整備委員会が提言



計画バス路線(将来)

八幡市の総合的な交通のあり方について調査、検討を重ねてきた八幡市交通体系整備委員会(会長「安藤俊一」大阪工業大助教授、18人は、桂川架橋の早期実現やバス路線の新設など、当面の課題を含め、21世紀を展望した市の総合的な交通体系をまとめた。10月28日、市長に提言しました。同委員会は、市民、学識経験者、交通機関関係者、市職員らで構成され、道路網、交通網、交通施設、交通安全面から見て、7回の審議を重ねてきました。市では、現在策定中の「第2次総合計画」にこの提言を盛り込み、実現させることとされています。提言内容は次のとおりです。(要文)。

道路網について

市内の交通を円滑にするには、道路網の整備が不可欠である。市は、道路網の整備に力を入れ、21世紀を展望した交通体系を構築する。特に、桂川架橋の早期実現は、市内の交通を大きく改善する。また、市内の主要幹線道路の拡幅や、支線道路の整備も進めなければならない。また、市内の主要幹線道路の拡幅や、支線道路の整備も進めなければならない。また、市内の主要幹線道路の拡幅や、支線道路の整備も進めなければならない。

生活道路の整備
生活道路の整備は、市民の生活の利便性を高めるために不可欠である。市は、生活道路の整備に力を入れ、21世紀を展望した交通体系を構築する。特に、生活道路の整備は、市民の生活の利便性を高めるために不可欠である。市は、生活道路の整備に力を入れ、21世紀を展望した交通体系を構築する。

交通安全思想の普及・徹底
交通安全思想の普及・徹底は、市民の安全を守るために不可欠である。市は、交通安全思想の普及・徹底に力を入れ、21世紀を展望した交通体系を構築する。特に、交通安全思想の普及・徹底は、市民の安全を守るために不可欠である。市は、交通安全思想の普及・徹底に力を入れ、21世紀を展望した交通体系を構築する。

交通施設について
交通施設の整備は、市民の利便性を高めるために不可欠である。市は、交通施設の整備に力を入れ、21世紀を展望した交通体系を構築する。特に、交通施設の整備は、市民の利便性を高めるために不可欠である。市は、交通施設の整備に力を入れ、21世紀を展望した交通体系を構築する。

交通網の充実
交通網の充実は、市民の生活の利便性を高めるために不可欠である。市は、交通網の充実に力を入れ、21世紀を展望した交通体系を構築する。特に、交通網の充実は、市民の生活の利便性を高めるために不可欠である。市は、交通網の充実に力を入れ、21世紀を展望した交通体系を構築する。

市幹線道路の整備
市幹線道路の整備は、市内の交通を円滑にするために不可欠である。市は、市幹線道路の整備に力を入れ、21世紀を展望した交通体系を構築する。特に、市幹線道路の整備は、市内の交通を円滑にするために不可欠である。市は、市幹線道路の整備に力を入れ、21世紀を展望した交通体系を構築する。

21世紀を展望した交通体系案

バス路線の充実
バス路線の充実は、市民の生活の利便性を高めるために不可欠である。市は、バス路線の充実に力を入れ、21世紀を展望した交通体系を構築する。特に、バス路線の充実は、市民の生活の利便性を高めるために不可欠である。市は、バス路線の充実に力を入れ、21世紀を展望した交通体系を構築する。

交通網の充実
交通網の充実は、市民の生活の利便性を高めるために不可欠である。市は、交通網の充実に力を入れ、21世紀を展望した交通体系を構築する。特に、交通網の充実は、市民の生活の利便性を高めるために不可欠である。市は、交通網の充実に力を入れ、21世紀を展望した交通体系を構築する。

交通施設について
交通施設の整備は、市民の利便性を高めるために不可欠である。市は、交通施設の整備に力を入れ、21世紀を展望した交通体系を構築する。特に、交通施設の整備は、市民の利便性を高めるために不可欠である。市は、交通施設の整備に力を入れ、21世紀を展望した交通体系を構築する。

交通安全思想の普及・徹底
交通安全思想の普及・徹底は、市民の安全を守るために不可欠である。市は、交通安全思想の普及・徹底に力を入れ、21世紀を展望した交通体系を構築する。特に、交通安全思想の普及・徹底は、市民の安全を守るために不可欠である。市は、交通安全思想の普及・徹底に力を入れ、21世紀を展望した交通体系を構築する。

交通網の充実
交通網の充実は、市民の生活の利便性を高めるために不可欠である。市は、交通網の充実に力を入れ、21世紀を展望した交通体系を構築する。特に、交通網の充実は、市民の生活の利便性を高めるために不可欠である。市は、交通網の充実に力を入れ、21世紀を展望した交通体系を構築する。

国民年金特集

あたらしい国民年金

私たちの社会は、諸外国でも例をみれば、人口の高齢化が進み、30年後には5人に1人が65歳以上の高齢者となる。そのための老後生活の柱となる国民年金制度の役割も一層重要になってきている。今回、こうした高齢化社会に備えて、国民年金・厚生年金が来月1日(11月30日)から大幅に変わる。制度改正の柱は、①制度体系を再編し、共通の基礎年金を導入する。②適正給付・適正負担を実現する。③婦人の年金権を実現するという内容である。そこで、新しい年金のあらましを紹介しよう。

① 公平で安定した年金制度へ
本格的な高齢化社会の到来を準備し、長期にわたって公平で安定した年金制度を実現すること。現在の年金制度の持続可能性を確保し、将来世代に負担を公平に転嫁できるようにする。また、制度が安定していることが重要である。年金は、老後の生活を支える重要な柱である。年金制度が公平で安定していることが、市民の安心につながる。市は、公平で安定した年金制度の実現に力を入れ、21世紀を展望した交通体系を構築する。

② 国民年金の適用範囲を拡大
現在の国民年金は、国民年金法に基づいて適用されている。しかし、一部の国民年金に加入していない国民がいる。市は、国民年金の適用範囲を拡大し、全ての国民が国民年金に加入できるようにする。国民年金に加入することで、老後の生活が安定する。市は、国民年金の適用範囲を拡大し、市民の生活の安定に力を入れ、21世紀を展望した交通体系を構築する。

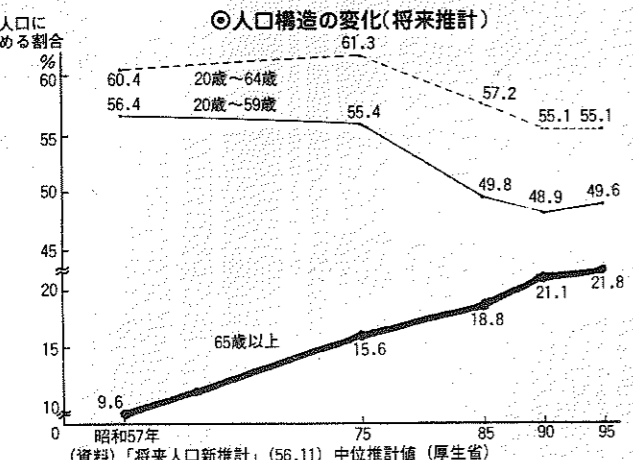
③ 加入可能年数等
加入可能年数は、国民年金に加入する必要がある年数である。市は、加入可能年数を短縮し、国民年金に加入しやすくなるようにする。加入可能年数を短縮することで、国民年金に加入するハードルが下がる。市は、加入可能年数を短縮し、市民の生活の安定に力を入れ、21世紀を展望した交通体系を構築する。

④ 基礎年金
基礎年金は、国民年金の基礎となる年金である。市は、基礎年金を共通化し、国民年金の適用範囲を拡大しやすくなるようにする。基礎年金を共通化することで、国民年金の適用範囲を拡大しやすくなる。市は、基礎年金を共通化し、市民の生活の安定に力を入れ、21世紀を展望した交通体系を構築する。

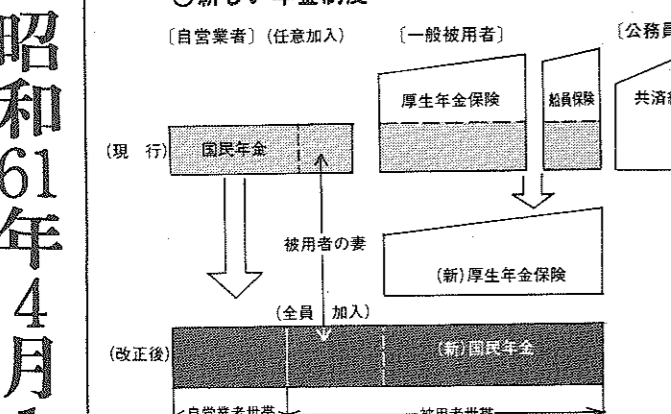
⑤ 保険料の負担
国民年金の保険料は、国民の負担である。市は、保険料の負担を軽減し、国民年金に加入しやすくなるようにする。保険料の負担を軽減することで、国民年金に加入しやすくなる。市は、保険料の負担を軽減し、市民の生活の安定に力を入れ、21世紀を展望した交通体系を構築する。

⑥ 国民年金の給付
国民年金の給付は、国民の老後の生活を支えるために不可欠である。市は、国民年金の給付を増額し、国民の老後の生活を安定させるようにする。国民年金の給付を増額することで、国民の老後の生活が安定する。市は、国民年金の給付を増額し、市民の生活の安定に力を入れ、21世紀を展望した交通体系を構築する。

⑦ 国民年金の運用
国民年金の運用は、国民年金の給付を支えるために不可欠である。市は、国民年金の運用を改善し、国民年金の給付を支えるようにする。国民年金の運用を改善することで、国民年金の給付を支えることができる。市は、国民年金の運用を改善し、市民の生活の安定に力を入れ、21世紀を展望した交通体系を構築する。



基礎年金を導入し年金制度の再編成



希望で加入する人
日本国内に住所のある20歳以上65歳未満の国民は、国民年金に加入することができます。国民年金に加入することで、老後の生活が安定する。市は、国民年金の適用範囲を拡大し、市民の生活の安定に力を入れ、21世紀を展望した交通体系を構築する。

3種類の基礎年金
基礎年金は、国民年金の基礎となる年金である。市は、基礎年金を共通化し、国民年金の適用範囲を拡大しやすくなるようにする。基礎年金を共通化することで、国民年金の適用範囲を拡大しやすくなる。市は、基礎年金を共通化し、市民の生活の安定に力を入れ、21世紀を展望した交通体系を構築する。

国民年金に加入している人
国民年金に加入している人は、国民年金に加入しやすくなるようにする。国民年金に加入することで、老後の生活が安定する。市は、国民年金の適用範囲を拡大し、市民の生活の安定に力を入れ、21世紀を展望した交通体系を構築する。

保険料の負担
国民年金の保険料は、国民の負担である。市は、保険料の負担を軽減し、国民年金に加入しやすくなるようにする。保険料の負担を軽減することで、国民年金に加入しやすくなる。市は、保険料の負担を軽減し、市民の生活の安定に力を入れ、21世紀を展望した交通体系を構築する。

国民年金の給付
国民年金の給付は、国民の老後の生活を支えるために不可欠である。市は、国民年金の給付を増額し、国民の老後の生活を安定させるようにする。国民年金の給付を増額することで、国民の老後の生活が安定する。市は、国民年金の給付を増額し、市民の生活の安定に力を入れ、21世紀を展望した交通体系を構築する。

◎加入可能年数等

生年月日	老齢基礎年金受給資格期間	加入可能年数(昭和60年4月以降の期間に満たない期間を除く)
昭和24.4.1以前	21年	25年
昭和34.4.1以前	22	26
昭和44.4.1以前	23	27
昭和54.4.1以前	24	28
昭和64.4.1以前	25	29
昭和74.4.1以前	25	30
昭和84.4.1以前	25	31
昭和94.4.1以前	25	32
昭和104.4.1以前	25	33
昭和114.4.1以前	25	34
昭和124.4.1以前	25	35
昭和134.4.1以前	25	36
昭和144.4.1以前	25	37
昭和154.4.1以前	25	38
昭和164.4.1以前	25	39
昭和164.4.2以降	25	40

年金制度について
詳しくは「おたすね」は 保険年金課 363-1111 内線235

年末年始の交通規制

石清水八幡宮周辺で通行禁止や一方通行

田辺警察署では、今年も大みそから初詣まで、石清水八幡宮周辺の交通規制を行います。規制内容は、通行禁止や一方通行などです。関係者間で協議中ですが、自治体間の連携が重要となります。

交通規制内容

- 通行禁止
- 自主規制
- 一方通行

右図に示す交通規制が年末年始の期間、実施されます。
12月31日の午後4時から1月1日の午後6時までの間は、1月2日、3日、4日、5日、12日、15日の各日午前8時から午後6時までの間は、前日午後11時から、バス、タクシーを除き、12月31日から1月15日まで交通規制が行われます。八幡宮周辺の自動車通行も一部禁止されます。

石清水八幡宮 初詣ハイキング

市民相互の親睦と体力づくりを目的に、1月12日(日)に石清水八幡宮初詣を兼ね「第8回八幡市民新春のつどい」を開催します。参加されたみなさんには、もれなく記念メダルをプレゼントするほか、ゴールの松花堂では文化振興会の茶室のみなさんによる抹茶、体育振興会のみなさんによる接待があります。また、抽選でラッキー賞が当たる福引きも楽しみです。家族そろってご参加ください。■開催日時と集合場所 昭和61年1月12日(日)午前9時、松花堂公園南門広場に集合。小雨決行、雨天時は19日(日) ■共催 市体育団体協議会、市体育振興会、市文化振興会、市体育指導委員会、市教育委員会

コースの全長は約6Kmで2時間45分程度の行程です。

12月 1985 師走



Calendar table with dates 1-16 and activities like '八幡市公立幼稚園のついで', '全国防火デー', '法律相談', etc.

Calendar table with dates 17-31 and activities like '法律相談', '年金相談', '大 雪', '市民図書館を臨時休館', etc.

作品規程

Table with columns: 参加資格, 学年等, 課題, 語句, 書体, 用紙, 署名. Details for the 5th writing competition.

書き初め展

八幡市文化振興会主催の書き初め展。12月17日(火)から19日(木)まで開催。



スキー教室の参加者を募集

市では次のとおり「スキー教室」を開催します。募集人員 先着順135人。参加資格 市内在住及び市内の事業所に勤務する人。

お知らせのページ

12月10日は「世界人権宣言」の発布日。市民図書館で人権講座を開催。

郷土の歴史を学ぶ。ふるさと博物館で「ふるさと史」展を開催。

国民年金保険料は控除できます。所得控除として控除可能。

市在住の特定疾患患者に見舞金。特定疾患患者の世帯に支給。

固定資産税は1月1日現在で。12月15日現在で確定。

市民図書館を臨時休館。12月26日(土)から1月15日(土)まで。

歳末たすけあい運動に協力。12月10日から15日まで。

京都市民運動会。12月15日から17日まで開催。

老人クイズ大会。12月18日(日)午後1時30分。

八幡市予選会出場者募集。12月19日(日)午後1時30分。

お知らせのページ

12月の書簡用語。初冬 年末 歳末 歳暮 歳除 年内余日なく 荒涼たる冬となり 師走の寒さひとしお身にしみて 今年もわたしたしく暮れて 年末も多忙にあり 迎春の準備に忙しく 互寒の候

京都市民運動会。12月15日から17日まで開催。

老人クイズ大会。12月18日(日)午後1時30分。

八幡市予選会出場者募集。12月19日(日)午後1時30分。

市民図書館を臨時休館。12月26日(土)から1月15日(土)まで。

歳末たすけあい運動に協力。12月10日から15日まで。

固定資産税は1月1日現在で。12月15日現在で確定。

市在住の特定疾患患者に見舞金。特定疾患患者の世帯に支給。

国民年金保険料は控除できます。所得控除として控除可能。

郷土の歴史を学ぶ。ふるさと博物館で「ふるさと史」展を開催。

12月10日は「世界人権宣言」の発布日。市民図書館で人権講座を開催。

八幡市予選会出場者募集。12月19日(日)午後1時30分。

老人クイズ大会。12月18日(日)午後1時30分。

市民の本棚 児童図書紹介。『おどろき』、『おどろき』、『おどろき』...

市民の本棚 成人図書紹介。『おどろき』、『おどろき』、『おどろき』...

市民の本棚 児童図書紹介。『おどろき』、『おどろき』、『おどろき』...

市民の本棚 成人図書紹介。『おどろき』、『おどろき』、『おどろき』...

市民の本棚 児童図書紹介。『おどろき』、『おどろき』、『おどろき』...

市民の本棚 成人図書紹介。『おどろき』、『おどろき』、『おどろき』...

市民の本棚 児童図書紹介。『おどろき』、『おどろき』、『おどろき』...

八幡市予選会出場者募集. Advertisement for the city selection competition. Includes details on dates, location, and contact information.