

整備事業が終ったほ場に温室を建てて内里12農家が初めて取り組んでいたチューリップ栽培が成功。温室に植え付けられた20万7千球のチューリップが次々と赤やピンクの花びらをつけ、今、出荷の最盛期。八幡の新しい特産にと、各農家のチューリップ栽培にかけられる期待は大きい。



21世紀に向かかって



八幡市議会議長 寺村 孝夫

一步一步を着実に 市民のための市政を



八幡市長 西村 正男

市民生活の向上に努め、市政の発展に貢献してまいりました。今年も市民生活の向上に努め、市政の発展に貢献してまいります。市民生活の向上に努め、市政の発展に貢献してまいります。市民生活の向上に努め、市政の発展に貢献してまいります。

市民生活の向上に努め、市政の発展に貢献してまいりました。今年も市民生活の向上に努め、市政の発展に貢献してまいります。市民生活の向上に努め、市政の発展に貢献してまいります。市民生活の向上に努め、市政の発展に貢献してまいります。

市民生活の向上に努め、市政の発展に貢献してまいりました。今年も市民生活の向上に努め、市政の発展に貢献してまいります。市民生活の向上に努め、市政の発展に貢献してまいります。市民生活の向上に努め、市政の発展に貢献してまいります。

市民生活の向上に努め、市政の発展に貢献してまいりました。今年も市民生活の向上に努め、市政の発展に貢献してまいります。市民生活の向上に努め、市政の発展に貢献してまいります。市民生活の向上に努め、市政の発展に貢献してまいります。

八幡市誌全三巻 そろいました。

八幡市誌の最後の1巻「第一巻(自然環境・考古・古代編)」ができあがり、全三巻がそろいました。第一巻は今月の末から市役所1階相談コーナーで配本をはじめます。価格は1冊1,800円。すでに配本の第二巻、第三巻をまだお求めでない方は、ぜひ、この機会に全三巻をおそろえください。(第二巻1,500円・第三巻2,000円)

成人式

1月15日(祝) 午前10時から
成人式 文化センター大ホール

新しく成人の仲間入りをされたみなさんを祝福する「成人式」を開催します。対象者は、昭和40年4月2日から昭和41年4月1日までに生まれた、市内在住のみなさんです。該当者には個々に案内状を送りますが、万一、該当するのに届かない場合についても会場へお越しください。

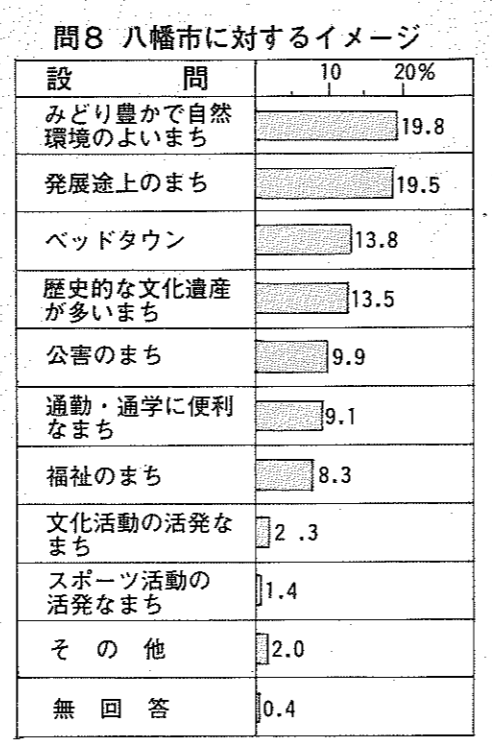


でつくる まちづくり

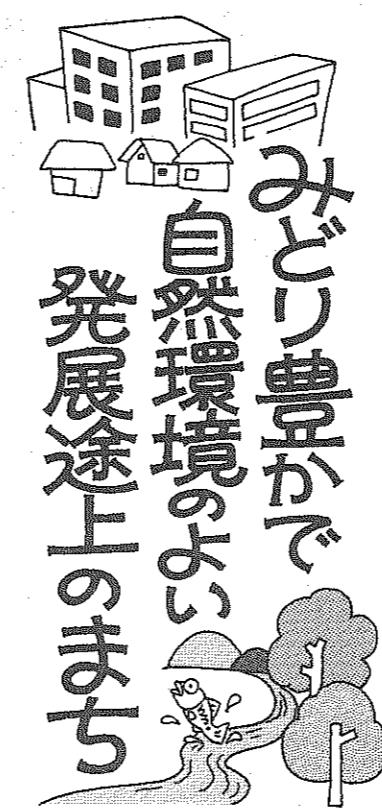
1985年 市民意識調査

市が進める行政施策には、市民のみなさんの意見が反映されなくてはなりません。そのため、昨年4月に第2回目の市民意識調査を実施しました。市では、この調査に示された市民の声を、今後の市政に反映させていきたいと考えています。今号で、この調査結果の概要についてお知らせします。

問1 あなたの性別は
男性 53.7%、女性 46.3%
問2 あなたの年齢は
10代 1.2%、20代 11.8%、30代 23.5%、40代 22.1%、50代 21.4%、60代 15.9%、70代 14.8%



八幡市のイメージ



「みどり豊かで自然環境のよいまち」が、市民の多くから選ばれた。これは、八幡市の自然環境が、市民の生活に大きな影響を与えていることを示している。また、「発展途上のまち」としてのイメージも、市民の多くから選ばれた。これは、八幡市の経済成長や開発に対する期待を示している。

問3 あなたの世帯構成は
一人暮らし 1.2%、二人暮らし 11.8%、三人暮らし 23.5%、四人暮らし 22.1%、五人以上 41.2%

問4 あなたの職業は
学生 1.2%、無職 11.8%、主婦 23.5%、会社員 22.1%、自営業 15.9%、その他 14.8%

問5 あなたの住居は
賃貸 1.2%、持ち家 11.8%、その他 23.5%

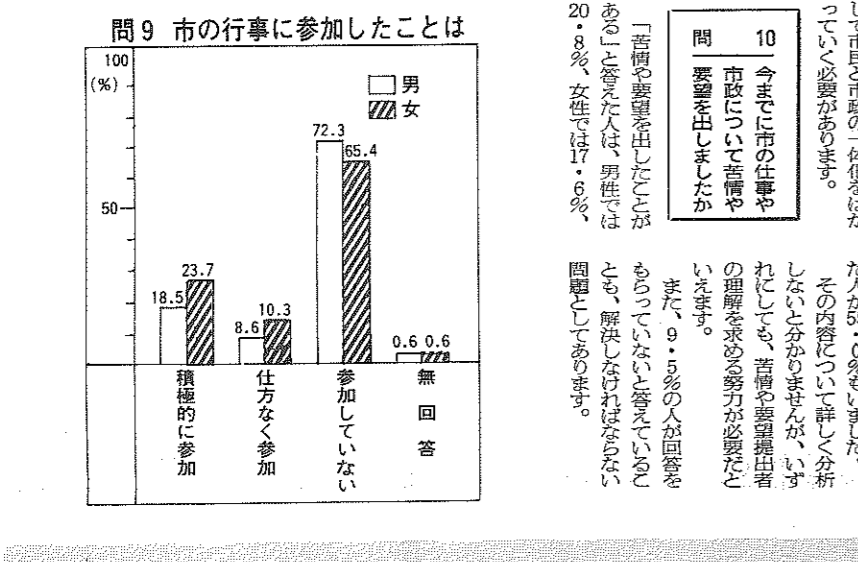
問6 あなたの住居に不満な点は
水道料金 1.2%、電気料金 11.8%、ガス料金 23.5%、その他 22.1%

問7 八幡市に対する評価
今日の調査 60.9%、前回の調査 53.7%

問8 八幡市のまちづくりについて
賛成 1.2%、反対 11.8%、その他 23.5%

問9 市の行事に参加したことは
参加 1.2%、不参加 11.8%、その他 23.5%

問10 市政について苦情や要望を出したことは
あり 1.2%、なし 11.8%、その他 23.5%



問10-1 あなたは市議会議員になるか
あり 1.2%、なし 11.8%、その他 23.5%

問10-2 あなたの政治信条
自民党 1.2%、社会党 11.8%、その他 23.5%

問10-3 あなたの政治信条
自民党 1.2%、社会党 11.8%、その他 23.5%

設問	男	女	計(回答率)
ある	35	55	91(18.8%)
ない	137	253	390(80.4%)
無回答	0	4	4(0.8%)
計	173	312	485(100.0%)

問10-4 あなたの政治信条
自民党 1.2%、社会党 11.8%、その他 23.5%

問10-5 あなたの政治信条
自民党 1.2%、社会党 11.8%、その他 23.5%

人事
八幡市議会議員選挙の結果、市民のみなさんの支持を受け、新しい市議会が発足しました。市長は、市民の生活の向上と市政の発展のために、全力を尽くす決意を表明しました。

八幡市議会第4回定例会
一般会計3億2334万4千円を補正
昭和61年八幡市議会第4回定例会が12月10日から24日までの日程で開かれ、一般会計及び特別会計補正予算案のほか、市立幼稚園の保育料改定に伴う条例改正案、八幡東公園体育館の建設工事委託に関する基本協定の締結など、市長提案の26議案が原案どおり可決されました。その主なものは次のとおりです。

一般会計
一般会計3億2334万4千円を補正。補正内容は、歳入歳出の増減を調整し、一般会計の収支を確保することです。

特別会計
特別会計のうち、下水道特別会計の補正予算案が可決されました。これは、下水道施設の整備と維持管理に必要と認められたためです。

条例改正
市議会第4回定例会で、市立幼稚園の保育料改定に関する条例改正案が可決されました。これは、保育料の引き上げによる増収を確保するためです。

市立幼稚園の保育料改定
市立幼稚園の保育料を改定し、4月から実施します。改定後の保育料は、現在の保育料に引き上げられています。

品目	規格	高値	安値	平均値	前月差	市外平均値
即席ラーメン	100g袋入り	72	65	70	0	59
ヨネー	300gポリ容器入り	235	218	230	2	231
サチャップ	300g容器入り	225	195	214	0	212
サラダ油	1650gビン入り	868	650	789	41	768
白砂糖	1kg袋入り	278	188	252	8	252
白米	1kg袋入り	398	288	344	7	341
インスタント	150gビン入り	1,068	978	1,030	1	1,015
牛乳	1ℓ紙パック入り	230	168	194	2	191
バター	225g箱入り	378	318	367	4	367
小麦粉	1kg袋入り	218	155	199	9	204
小豆	1kg袋入り	278	228	253	3	236
卵	Mサイズ10個パック入り	250	100	223	10	242
キャベツ	1kg	182	90	127	25	127
タマネギ	1kg	230	88	134	14	154
ジャガイモ	1kg	250	88	202	13	212
洗濯用洗剤	2.65ℓ容器入り(無リン)	910	910	910	0	910
台所用洗剤	165	165	165	0	165	
ガソリン	レギュラー1ℓ現金決済	140	135	138	1	
灯油	1ℓ 標準	100	98	100	0	
持帰料		1,350	1,200	1,292	61	
灯	18ℓ カン入り	1,400	1,200	1,325	66	

物価モーター
物価の動きを分析する指標として、物価モーターが注目されています。これは、物価の変動を敏感に捉えることができ、経済の動向を予測するのに役立ちます。

忘れていませんか 幼稚園入園手続き
今年4月に幼稚園に入園予定のみなさん、もう入園手続きはお済みですか。市では4月から各園で4歳児からの2年制保育を実施します。お手続きがまだの方は、市立幼稚園は市役所内の教育委員会学校教育課で、私立幼稚園は各私立幼稚園で済ませてください。

園名	住所	電話
八幡小学校附属幼稚園	八幡宮南池12	981-0180
八幡第二小学校附属幼稚園	男山金根9	981-6950
八幡第三小学校附属幼稚園	男山美根17	982-8566
八幡第四小学校附属幼稚園	男山松里1	982-2447
八幡第五小学校附属幼稚園	男山笹谷2	982-3011
橋本小学校附属幼稚園	橋本中ノ池尻15	982-0607
中央小学校附属幼稚園	八幡小松77	982-3399
八幡東小学校附属幼稚園	八幡東浦5	982-0238
有都小学校附属有智幼稚園	内里北ノ口7	981-3144
有都小学校附属有智幼稚園	上海屋黒垣内77	981-3141
早苗幼稚園	男山吉井27-8	981-2268
なるみ幼稚園	男山越後7	982-3369

新春初詣 ハイキング
第8回市民新春のついで、1月12日(日) 午前9時から(雨天19日) 松花堂公園南門広場集合
市民相互の親睦と体力づくりを石清水八幡宮初詣を兼ねて実施します。参加者にもれなく記念メダルをプレゼント。ゴールの松花堂では文化振興会茶道家部や体育振興会のみなさんによる接待があります。



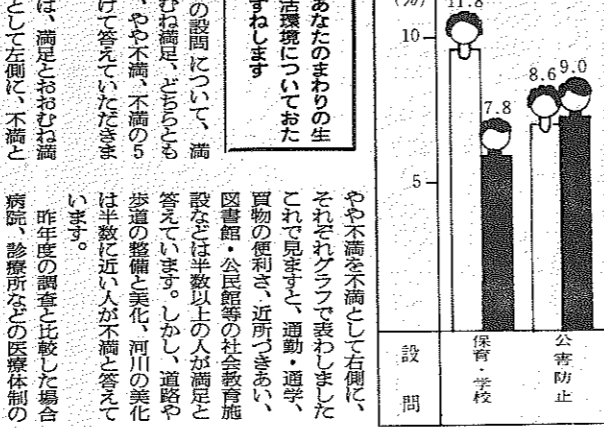
市民参加

住みよい

問12 生活環境の評価

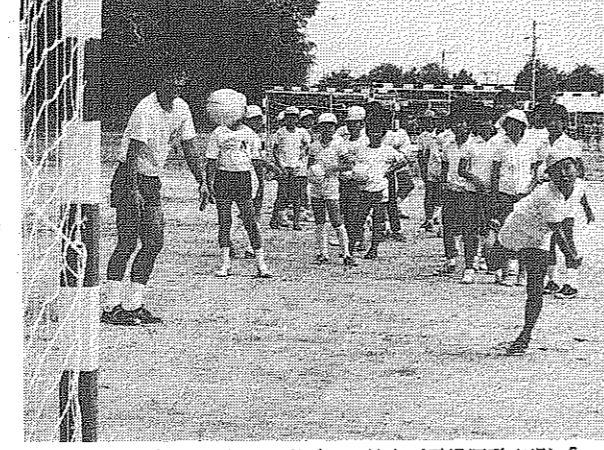
満足	項目	不満
50 30 10 (%)		10 30 50
61.5	通勤・通学の便利さ	22.0
60.5	買物の便利さ	27.3
50.9	生活用品の価格	33.2
59.1	近所づきあい	12.9
53.2	社会教育施設	19.2
33.4	学校教育施設	23.1
36.5	医療体制	36.7
35.5	交通安全対策	36.1
29.0	まちの治安	39.2
20.4	災害対策	38.7
25.8	道路の美化	48.7
19.0	河川の美化	40.0
38.2	文化・スポーツ施設	21.0
27.2	市民活動の活発	12.0
48.5	コミュニティ施設の整備	13.0
32.5	福祉施設	17.5
48.0	自然環境の保存	15.1
47.0	文化財の保存	6.6
45.0	市役所の対応	19.8

問11 今後力を入れないと困る事業



問13 自由時間の活用状況

設	問	男(%)	女(%)	計(%)
設	問			
十分活用できている		13.3	13.5	13.4
まあまあ活用できている		37.6	51.0	46.2
あまり活用できていない		34.1	23.1	27.0
全く活用できていない		4.0	3.2	3.5
自由な時間がない		8.1	8.7	8.5
無回答		2.9	0.6	1.4



小学生を対象にしたハンドボール教室(馬場運動広場)

問11 (continued) 今後力を入れないと困る事業

問 11 今後力を入れないと困る事業は何かありますか?

福祉施設 7.4%、河川の美化 7.5%、下水道 8.8%、緑地の整備 8.8%、公園の整備 8.6%、交通安全対策 7.8%、防災対策 11.8%。

問13 (continued) 自由時間の活用状況

設 問 13 自由時間の活用状況はどのようになっていますか?

十分活用できている 13.4%、まあまあ活用できている 46.2%、あまり活用できていない 27.0%、全く活用できていない 3.5%、自由な時間がない 8.5%、無回答 1.4%。

問14 今後自由時間の活用方法

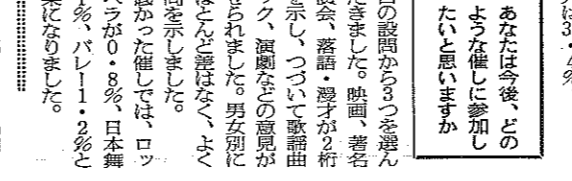
設 問 14 今後自由時間の活用方法はどのようになっていますか?

17.7%が「読書」、14.9%が「散歩」、14.9%が「公園遊び」、10.9%が「文化センターでの活動」、10.9%が「ボランティア活動」、10.9%が「旅行」、10.9%が「買い物」、10.9%が「テレビ観戦」、10.9%が「音楽鑑賞」、10.9%が「スポーツ観戦」、10.9%が「その他」。

問17 文化センターでの希望する催し

設	問	(%)
映画		15.3
著名人の講演会		11.4
落語・漫才		10.1
絵画等の作品展		10.1
歌謡曲		8.6
クラシック		7.2
演劇		7.2
ミュージカル		5.2

問15 市内に必要と思う施設(3つ選択)



問16 今後自由時間の活用方法

設 問 16 今後自由時間の活用方法はどのようになっていますか?

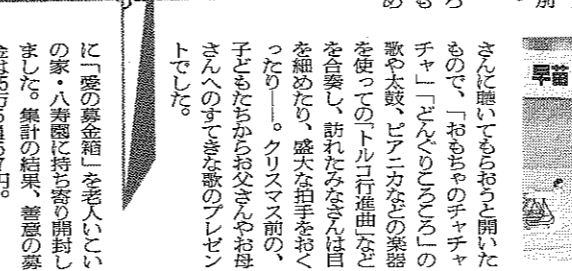
17.7%が「読書」、14.9%が「散歩」、14.9%が「公園遊び」、10.9%が「文化センターでの活動」、10.9%が「ボランティア活動」、10.9%が「旅行」、10.9%が「買い物」、10.9%が「テレビ観戦」、10.9%が「音楽鑑賞」、10.9%が「スポーツ観戦」、10.9%が「その他」。

問19 今後のまちづくり

設 問 19 今後のまちづくりはどのようになっていますか?

50%が「緑地を増やす」、50%が「公園を増やす」、4.4%が「歩道を増やす」、3.3%が「バスを増やす」、3.8%が「その他」。

問20 広報の評価



問15 (continued) 市内に必要と思う施設(3つ選択)

設 問 15 市内に必要と思う施設(3つ選択)

総合病院 19.5%、警察署 9.8%、植物園 8.4%、大きな公園 8.3%、散策用道路 7.0%、市民体育館 5.9%、市民プール 5.9%、美術館 4.3%。

問16 (continued) 今後自由時間の活用方法

設 問 16 今後自由時間の活用方法はどのようになっていますか?

17.7%が「読書」、14.9%が「散歩」、14.9%が「公園遊び」、10.9%が「文化センターでの活動」、10.9%が「ボランティア活動」、10.9%が「旅行」、10.9%が「買い物」、10.9%が「テレビ観戦」、10.9%が「音楽鑑賞」、10.9%が「スポーツ観戦」、10.9%が「その他」。

問19 (continued) 今後のまちづくり

設 問 19 今後のまちづくりはどのようになっていますか?

50%が「緑地を増やす」、50%が「公園を増やす」、4.4%が「歩道を増やす」、3.3%が「バスを増やす」、3.8%が「その他」。

問20 (continued) 広報の評価

設 問 20 広報の評価はどのようになっていますか?

毎月読んでいます 55.5%、時々読んでいます 29.2%、全く読んでいません 15.3%、読んでいません 0.0%、不明 0.0%。

問18 市民意識調査

設 問 18 市民意識調査の結果はどのようになっていますか?

「市民意識調査」の結果、市民の意識が向上していることが確認されました。特に、環境意識や社会意識が顕著に高まっています。

問20 (continued) 広報の評価

設 問 20 広報の評価はどのようになっていますか?

毎月読んでいます 55.5%、時々読んでいます 29.2%、全く読んでいません 15.3%、読んでいません 0.0%、不明 0.0%。

市民意識調査

市民意識調査の結果、市民の意識が向上していることが確認されました。特に、環境意識や社会意識が顕著に高まっています。

問19 (continued) 今後のまちづくり

設 問 19 今後のまちづくりはどのようになっていますか?

50%が「緑地を増やす」、50%が「公園を増やす」、4.4%が「歩道を増やす」、3.3%が「バスを増やす」、3.8%が「その他」。

問20 (continued) 広報の評価

設 問 20 広報の評価はどのようになっていますか?

毎月読んでいます 55.5%、時々読んでいます 29.2%、全く読んでいません 15.3%、読んでいません 0.0%、不明 0.0%。

市民意識調査

市民意識調査の結果、市民の意識が向上していることが確認されました。特に、環境意識や社会意識が顕著に高まっています。

5カ国の若者が公開討論会

5カ国の若者が公開討論会を開催しました。参加者は、国際交流や文化交流について活発な議論を行いました。

歌や太鼓やビニカを披露

歌や太鼓やビニカを披露するイベントが開催されました。参加者は、伝統文化を積極的に紹介しました。

あなたのために

あなたのために、様々なサービスを提供しています。市民の生活を支えるために努力を続けています。

まちの話題

まちの話題として、最新のニュースやイベントをご紹介します。市民の生活に役立つ情報を提供します。

おめでとうございます

結婚

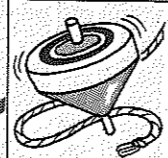
- 一 区 加茂 橋本 上島 金子
- 二 区 山形 山形 山形 山形
- 三 区 山形 山形 山形 山形
- 四 区 山形 山形 山形 山形
- 五 区 山形 山形 山形 山形
- 六 区 山形 山形 山形 山形

出生

- 一 区 山形 山形 山形 山形
- 二 区 山形 山形 山形 山形
- 三 区 山形 山形 山形 山形
- 四 区 山形 山形 山形 山形
- 五 区 山形 山形 山形 山形
- 六 区 山形 山形 山形 山形

昭和60年11月届出分

市民カレンダー



1 (水)	元旦	17 (金)	明読ボランティア養成初級講座 (10:30~12:30) 市民図書館
2 (木)		18 (土)	第6回八幡市同和問題市民講座 (14:00~16:30) 市民図書館4階会議室 精神障害者(児)相談 (14:00~16:00) 八幡市市民センター 機能回復指導 (14:00~16:00) 八幡市市民センター
3 (金)		19 (日)	教育長杯争奪少年野球大会 (9:00~17:00) さつき公園グラウンド 級章・八幡地域文化祭カオケカオケ八幡予選会 (13:30~) 文化センター小ホール
4 (土)		20 (月)	大寒
5 (日)	消防出初式 (10:00~) 八幡東小学校 京の百景(画集)展<15日>文化センター展示室	21 (火)	法律相談 (13:00~16:00) 市役所1階相談室<予約制>
6 (月)	小寒	22 (水)	年金相談 (13:00~16:00) 文化センター第1会議室
7 (火)	法律相談 (13:00~16:00) 市役所1階相談室<予約制>	23 (木)	明読ボランティア養成初級講座 (10:30~12:30) 市民図書館
8 (水)		24 (金)	心配ごと相談 (10:00~16:00) 市役所1階相談室
9 (木)		25 (土)	級章・八幡地域文化祭選抜カオケカオケ大会 (13:30~) 文化センター大ホール 少年野球ロードレース大会 (9:00~17:00) さつき公園グラウンド
10 (金)	心配ごと相談 (10:00~16:00) 市役所1階相談室	26 (日)	
11 (土)		27 (月)	
12 (日)	第8回八幡市民新春のついで (9:00~) 松花堂庭園南門広場	28 (火)	法律相談 (13:00~16:00) 市役所1階相談室<予約制>
13 (月)	市民図書館を臨時休館 市民図書館は1月15日まで登録機の修繕等のため臨時休館します。なお、自動販売機は平常どおり運行しますのでご利用ください。 ご迷惑をおかけします	29 (水)	 戸籍の正しい利用に協力をお願いします
14 (火)		30 (木)	
15 (水)	新春練習会(柔道) (9:00~15:00) 有智郷市民センター 昭和61年成人式(受付9:00~10:00) 文化センター大ホール	31 (金)	明読ボランティア養成初級講座 (10:30~12:30) 市民図書館
16 (木)	心配ごと相談 (19:00~21:00) 南ヶ丘保健館		

婦人英会話教室

<基礎英会話 I・II>

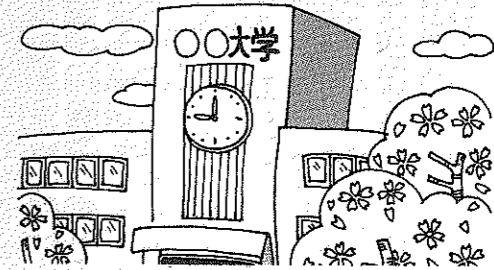
クラス	基礎英会話 I	基礎英会話 II
内容	初歩の英会話を学習	日常会話に必要な単語の習得ならびに、反復練習により英会話の習慣的用法を学習
会場	山梨公民館	男山公民館
開催月	2月~4月(個人通知)	2月~4月(個人通知)
開催日	毎週金曜日	毎週水曜日 毎週木曜日
時間	午前10時~11時	午前10時~11時 午前10時~11時
定員	30人	30人 30人

参加者を募集

市教育委員会は、婦人英会話教室の参加者を募集しています。この教室は、基礎英会話 I・II の2クラスに分かれています。基礎英会話 I は、初歩の英会話を学習するためのクラスで、基礎英会話 II は、日常会話に必要な単語の習得ならびに、反復練習により英会話の習慣的用法を学習するためのクラスです。参加費は、基礎英会話 I が1,000円、基礎英会話 II が1,500円です。申し込みは、1月20日までです。お問い合わせは、市教育委員会社会教育課(電話983-1111)までお願いします。

入学金と修学金を貸付

今春進学される皆さんへ



市では、経済的な理由により高校、大学(短大含む)への進学を断念されることのないよう、奨学金貸付制度を設け、申請を受け付け審査を行い決定しています。今年度の入学金と修学金の申請を次のとおり受け付けます。

▶申請資格 市内に世帯を有し、今春、高校・大学(短大含む)に進学する学生であること。▶貸付金額及び予定人数 【入学金】▶私立高校9万円・10人 ▶公立大学25万円・3人 ▶私立大学50万円・15人 【修学金】▶公立高校月額5千円・3人 ▶私立高校月額2万2千円・12人 ▶申請期間 1月13日(月)から1月25日(土)まで ▶必要書類 申請書、所得証明書、住民票謄本

▶お問い合わせ 市教育委員会学校教育課 電話 983-1111 (内線319)

お知らせのページ

市文化振興会では、第3回八幡市展の出品を募集しています。出品期間は、1月15日(土)から1月25日(土)までです。出品内容は、絵画、彫刻、工芸品、写真、書画などです。出品費は、絵画が1,000円、彫刻が1,500円、工芸品が1,000円、写真は500円、書画は1,000円です。申し込みは、1月10日までです。お問い合わせは、市文化振興会(電話983-1111)までお願いします。

市文化振興会では、第3回八幡市展の出品を募集しています。出品期間は、1月15日(土)から1月25日(土)までです。出品内容は、絵画、彫刻、工芸品、写真、書画などです。出品費は、絵画が1,000円、彫刻が1,500円、工芸品が1,000円、写真は500円、書画は1,000円です。申し込みは、1月10日までです。お問い合わせは、市文化振興会(電話983-1111)までお願いします。

募集

市文化振興会では、第3回八幡市展の出品を募集しています。出品期間は、1月15日(土)から1月25日(土)までです。出品内容は、絵画、彫刻、工芸品、写真、書画などです。出品費は、絵画が1,000円、彫刻が1,500円、工芸品が1,000円、写真は500円、書画は1,000円です。申し込みは、1月10日までです。お問い合わせは、市文化振興会(電話983-1111)までお願いします。

催し

市文化振興会では、第3回八幡市展の出品を募集しています。出品期間は、1月15日(土)から1月25日(土)までです。出品内容は、絵画、彫刻、工芸品、写真、書画などです。出品費は、絵画が1,000円、彫刻が1,500円、工芸品が1,000円、写真は500円、書画は1,000円です。申し込みは、1月10日までです。お問い合わせは、市文化振興会(電話983-1111)までお願いします。

その他

戸籍の正しい利用に協力をお願いします。戸籍は、国民の権利義務を定める重要な資料です。戸籍を不正に利用することは、法律で禁じられています。戸籍を不正に利用しようとする場合は、必ずしもその目的が正当であるとは限りません。戸籍を不正に利用しようとする場合は、必ずしもその目的が正当であるとは限りません。戸籍を不正に利用しようとする場合は、必ずしもその目的が正当であるとは限りません。

凍結注意

水道管の凍結にご注意を!!。冬になると、水道管が凍結し、水が出なくなることがあります。凍結を防ぐためには、水道管を保温する必要があります。凍結を防ぐためには、水道管を保温する必要があります。凍結を防ぐためには、水道管を保温する必要があります。

水道管の凍結にご注意を!!

冬になると、水道管が凍結し、水が出なくなることがあります。凍結を防ぐためには、水道管を保温する必要があります。凍結を防ぐためには、水道管を保温する必要があります。凍結を防ぐためには、水道管を保温する必要があります。

不用品情報コーナー

不用品情報コーナー。ここでは、市民の不要品を譲渡するための情報を提供しています。譲渡品には、家具、家電、衣類、書籍などがあります。譲渡期間は、1月15日から1月25日までです。お問い合わせは、市社会福祉協議会(電話983-1111)までお願いします。

読りませ

読りませ。ここでは、市民の読書活動を支援するための情報を提供しています。読書会、読書講座、読書コンクールなどがあります。読書会は、毎月1回開催されます。読書講座は、毎月1回開催されます。読書コンクールは、毎年1回開催されます。お問い合わせは、市図書館(電話983-1111)までお願いします。

新着図書紹介

新着図書紹介。ここでは、市民図書館に新しく入荷した書籍を紹介しています。新着書籍には、小説、ノンフィクション、児童書などがあります。新着書籍には、小説、ノンフィクション、児童書などがあります。新着書籍には、小説、ノンフィクション、児童書などがあります。

産業別最低賃金が変わりました

最低賃金の件名	日額	時間額
食料品、飲料、調料、製造業	3,858円	483円
繊維産業(わん糸、金銀糸製)	3,762	471
造業、粗繊維製業を除く)	3,526	441
木材、木製品、家具、	4,065	509
装備品製造業	3,938	493
パルプ、紙、紙加工品製造業	3,954	495
出版、印刷、関連産業	3,986	499
窯業、土石製品製造業	4,081	511
機械、金属製品等製造業	4,069	509
自動車整備業	4,056	507
電気機械器具製造業のうち一定の業種に従事する人	3,680	460
卸売業	4,056	507
小売業、飲食店	3,850	482

最低賃金は、法律に基づいて決められた賃金です。労働者に支払う賃金は原則としてこの最低賃金額以上の額でなければ、違法になります。京都府下の産業別最低賃金が上記のとおり改定され、昭和60年12月29日から発効しました。今回の改正で、全ての産業別最低賃金について「18歳未満及び65歳以上の者」がその対象から除外されましたが、従前から雇用されている人については、これを理由に賃金引き下げることのないよう、十分注意してください。

お問い合わせ 京都労働基準局(電話241-3211)

第2回八幡ロードレース

第2回八幡ロードレース。ここでは、市民のランニング活動を支援するための情報を提供しています。レースは、1月29日(日)に開催されます。レースは、1月29日(日)に開催されます。レースは、1月29日(日)に開催されます。



図書館の利用案内。市民図書館は、1月15日まで登録機の修繕等のため臨時休館します。なお、自動販売機は平常どおり運行しますのでご利用ください。ご迷惑をおかけします。