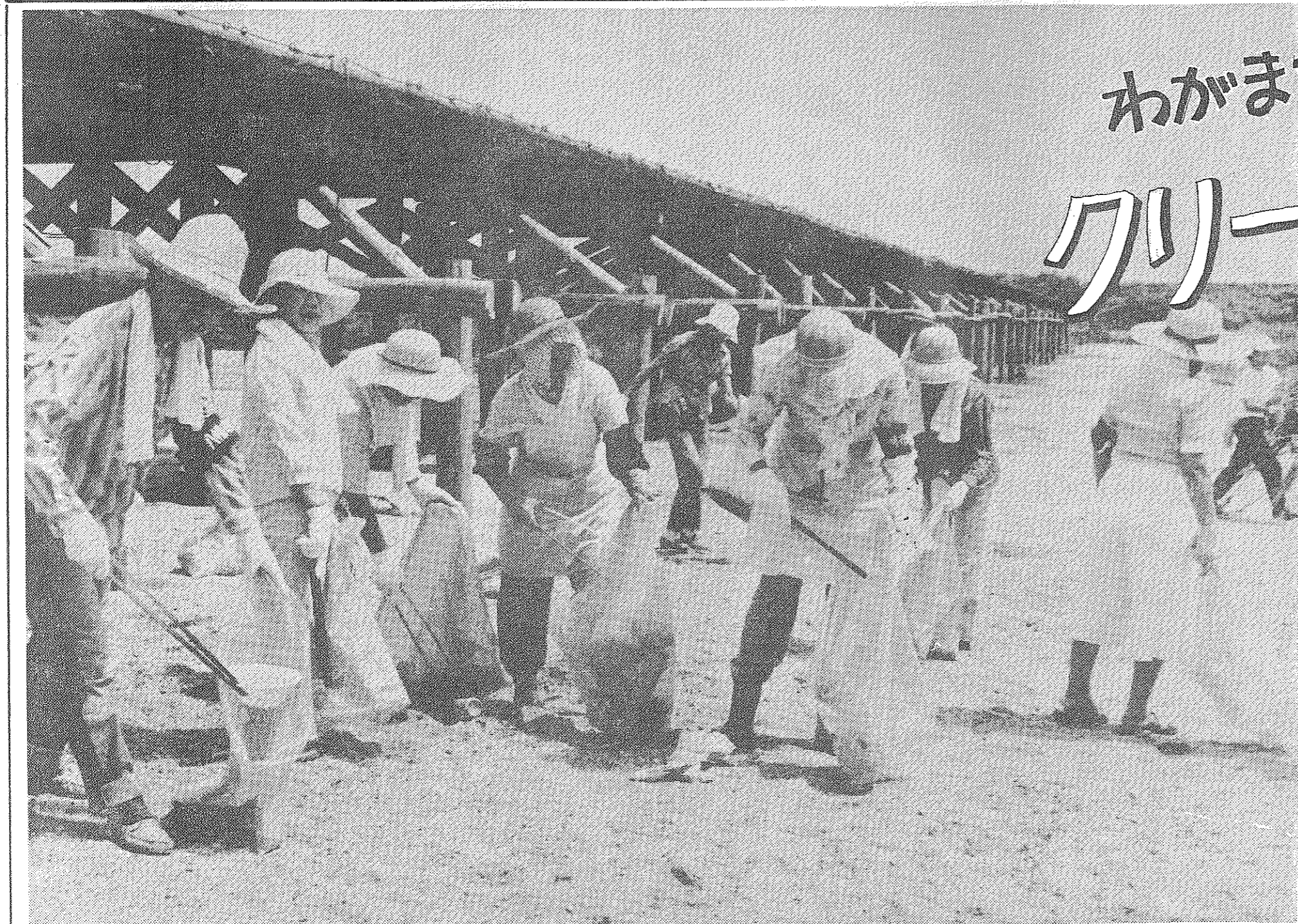




◆人口 70,894 人 (男35,445人 女35,449人) ◆世帯 21,533世帯 ◆面積 23.51km<sup>2</sup>



# わかまち やわた クリーン作戦

自分たちの住んでいるまちを、自分たちできれいにしよう。と、七月十九日、八幡市商工会の青年部(日口男部長)と婦人部(若原千鶴子部長)が、市内の八幡園団地に協力呼びかけ、クリーン作戦を展開しました。午前七時、五十人の参加者が、若原千鶴子部長の指揮のもと、八幡園団地の河原のゴミを拾い集めました。一時間の清掃活動で、約一トンのゴミが回収され、河原はきれいになりました。参加者の顔には汗が光っていました。

## 市民災害補償 老人給食など

# 新規の事業 いろいろ

総額35億円の補正 6月定例会で可決

## 豊かな暮らしの創造を

六月二十一日から開会された昭和五十九年度八幡市議会第二回定例会(六月定例会)で、西市長提案の「高齢老人給食サービス」「福祉住宅」「市民災害補償基金」など新規事業を盛り込んだ補正予算案が、市議会の定例会で可決された。このほか、人事案件(二件)について同意、議員欠席、意見書八件を採択、承認して、七月六日、開会式で閉会した。

八幡八景のひとつ、流れ橋をきれいに

ゴミが散らしていた流れ橋周辺は、婦人のみなさんの手で見るときれいになり……。参加者の顔には汗が光っていました。

昭和59年 全国消費実態調査

今年(昭和五十九年)の調査は、全国消費実態調査の一環として、八幡市でも実施された。調査は、八幡市在住の世帯を抽出し、その消費実態を調査した。調査の結果、八幡市の消費実態は、全国的にみて平均的であることがわかった。

調査にご協力ください

## お年寄りの給食サービス

### いよいよ開始へ

八月七・八日に第一回目

一人暮らしのお年寄り、家庭の味が不足しがちな食事を、市が提供している給食サービスが、八月七日から開始された。第一回目は、八月七日(土)と八月八日(日)の二日間、市内の老人福祉センターで実施された。

給食の試食会で舌鼓をうつお年寄りのみなさん

給食サービスの提供は、市内の老人福祉センターで行われる。お年寄りのみなさんは、給食の試食会に参加し、舌鼓をうつ姿が印象的だった。

- 総合体育施設特別委員会**
  - ◎家村 定男 江村 一明
  - 橋本 宗之 小滝 清司
  - 山本 薫 関東 利一
- 同和対策特別委員会**
  - ◎高村 萬佐雄 伊藤 俊次
  - 森野 功 寺村 孝夫
  - 辻 清次 三村 忠宏
- 開発事業特別委員会**
  - ◎長村 元次郎 〇家村 恒彦
  - 幸礼 勝弥 〇前川 永一
  - 小倉 繁昌 〇里山 新市
- 公営・交通特別委員会**
  - ◎丸山 文雄 〇藤下 由美
  - 加名 田光三 〇野野 新次郎
  - 小寺 久雄 〇辻 利治

## 市教育委員に南千恵子さん

南千恵子さんが、市教育委員に就任された。南さんは、教育界に長く従事し、豊富な経験と熱意を持って職務に当たられることと見込まれている。

## 市議会に特別委員会を設置

市議会に特別委員会を設置し、特定の課題について調査研究を行うことになった。

## 人権擁護委員 安田氏を推薦

人権擁護委員に安田氏を推薦し、市民の人権意識の向上を図ることにした。

# 「戦争と平和展」

## 八幡市非核平和都市宣言

八幡市は、戦争の惨状を語り、平和の大切さを伝える。また、非核平和都市宣言を行い、核兵器の廃絶を訴える。

8月6日(月) - 8月12日(日)

## 昼休み窓口を開設

市では、市民本位の行政をさらに推進するため、7月2日から市民課の窓口業務を中心とする「昼休み窓口」(午前9時～正午)と合わせてご利用ください。

## 男山 自然観察会と森林浴

男山の自然を満喫し、心身を癒す。観察会と森林浴を通じて、地域の自然環境を保全する。

8月12日(日) 午前9時～正午



八幡山22 舎野さち子さん



実践のいっしょ

一人暮らしの志事寄りを対象にした給食サービスが、いよいよ八月から開始される。...

ボランティアの心

「ボランティア」とは、四半世紀以上わたる民生委員時代から受け継がれてきた...

軽自動車税

Table showing tax rates for light vehicles (軽自動車) and motorcycles (原動機付車) with columns for vehicle type and tax amount.

6月定例会で可決された補正予算のなかにもみる主な新規・充実施策は次のとおりです。

- 高齢者老人の短期保護 (83万5千円) 65歳以上の高齢者老人を介護する家族などが、疾病、出産、事故、冠婚葬祭などで一時的に介護できない場合、特別養老ホームに保護します。...

ともに学びあう

- 八幡市市民体育館の設計費 (88万7千円) 八幡東公園につくる体育館の基本設計費を計上。...

みどりの育つ

- 小松郷地区改良事業 (19億4千99万4千円) 不良住宅71戸を買収・除却。...

みのり豊かな・ぞみあふれる

- 観光協会設立準備費 (30万円) 観光振興の推進 団体設立をはかります。...

地方税法の改正に伴い 市税条例を改正

個人市民税の非課税範囲の拡大など

個人市民税の非課税範囲の拡大など 地方税法の一部を改正する法律が昭和五十九年五月三十一日に公布され、四月一日から施行されました。...

パート収入に住民税が課税される場合

Table showing tax status for part-time income based on annual income and whether it's the taxpayer's main income.

国民健康保険税

昭和五十九年度に限り、国民健康保険税の課税限度額が三十三万円と引き上げられました。...

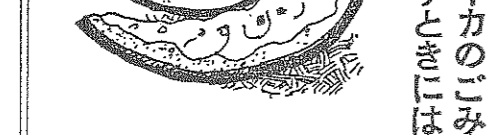
28人が選出される

農地等に関する事務を執行 農地等に関する事務を執行する農地委員会委員が、八月八日に告示されました。...

委員の任期は二年

市議会議員選挙 市議会議員選挙が八月八日に告示されました。...

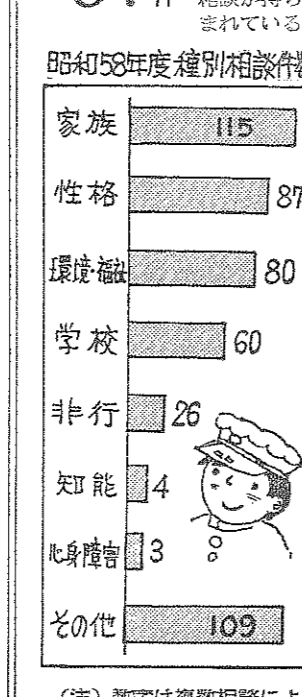
スイカのごみ乾燥させて



出すときは乾燥させて 今夏、スイカが大量に収穫され、ごみ減らしに協力をお願いします。...

87件

昭和58年度種別相談件数 家族 115 性格 87 環境 80 学校 60 非行 26 知能 4 身障者 3 その他 109



物価モノ

7月の物価調査結果 (△印は値下り品) 単位:円

Table of price survey results for July, listing various goods and their price changes.

納涼市民相談

お勤め帰りの市民のみ なさんから、行政に関する相談や暮らしに関する相談に、市長、助役、関係者が出陣します。

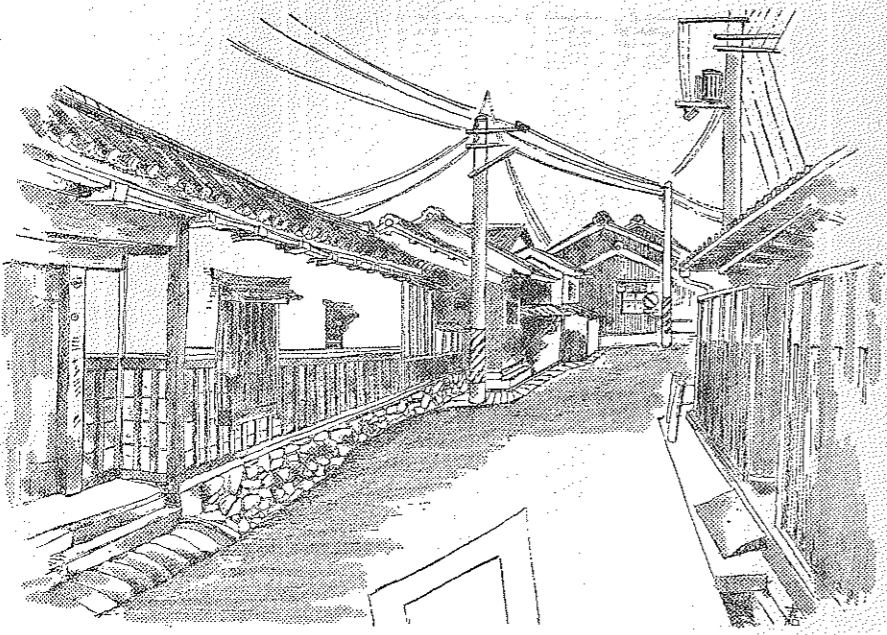
八幡市駅前 8月6日(月) 橋本駅前 8月7日(火) ぐずは駅前 8月10日(金)

8月の催し

- 金剛山歌劇団 8月4日(土) 午後2時 7時開演 全席自由席・入場料1,000円

文化センター

8月の催し 金剛山歌劇団 8月4日(土) 午後2時 7時開演 全席自由席・入場料1,000円



志水町は八幡宮の門前町として発展して来た。武家風門構えの家や商家、寺廟などが街道に軒を並べている。

### やわた散策

### 歴史の遺産にあふれる「八幡の里」

松花堂園西の交差点に「右衛門町」と刻まれた碑がある。現在の土井山地区の一部であるこの古い街道は、男山の麓にあって、今も、八幡の里の町並みを、南から北へ通って、土井山、志水の各町を抜けて、山崎から志水まで、約1.5キロメートルの距離を、歩いて通ると、歴史の遺産にあふれる「八幡の里」の町並みが、目の前に広がる。志水町は、この「八幡の里」の中心地である。志水町は、この「八幡の里」の中心地である。志水町は、この「八幡の里」の中心地である。



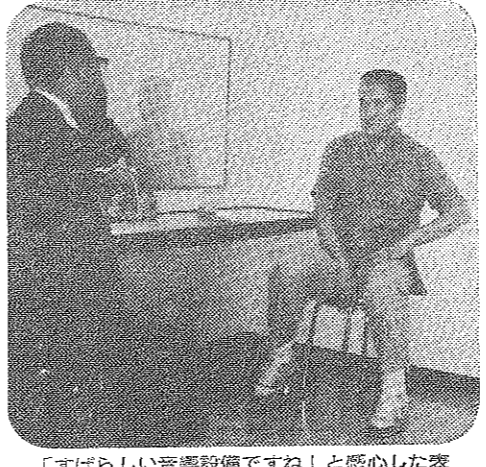
30数人の若衆にまつがれた、三区科手・大谷地区の太鼓こじは、勇壮に町内をねり歩きました

## 勇壮! 屋形太鼓

約百六十年の歴史を誇る、高良神社の例祭、太鼓祭り。一区で24年ぶりに復活。太鼓祭り。一区で24年ぶりに復活。太鼓祭り。一区で24年ぶりに復活。



「すばらしい音響設備ですね」と感心した表情で西村市長と対談する永六輔さん



「すばらしい音響設備ですね」と感心した表情で西村市長と対談する永六輔さん

### 市民図書館

親子ごとのたんきくをササにつける子どもたち

七月五日の月、市民図書館で「親子ごとのたんきく」を開催しました。親子ごとのたんきく。親子ごとのたんきく。親子ごとのたんきく。

### 七夕さまに願いを

七夕さまに願いを。七夕さまに願いを。七夕さまに願いを。

### 人工呼吸など 救助法を学ぶ

人工呼吸など 救助法を学ぶ。人工呼吸など 救助法を学ぶ。

### 火災・救急統計

|           |           |
|-----------|-----------|
| 58/1~6 累計 | 58/1~6 累計 |
| 救急件数 594件 | 604件      |
| 搬送人員 616人 | 639人      |
| 火災件数 16件  | 13件       |



即売会に出された商品は、いずれも市価の半額以下とあって、買い合せて品揃ひをする主婦たちでにぎわっていました(市役所4階大会議室)

### 農作物品評会 七十点の力作

農作物品評会 七十点の力作。農作物品評会 七十点の力作。

### 飛び出し防止の注意を標示

飛び出し防止の注意を標示。飛び出し防止の注意を標示。

### 割賦販売のイロハ

### 割賦販売法が一部改正

割賦販売法が一部改正。割賦販売法が一部改正。割賦販売法が一部改正。

### トラブルを未然に防ぐ

トラブルを未然に防ぐ。トラブルを未然に防ぐ。トラブルを未然に防ぐ。

## おめでとうございます

結婚 出生

昭和59年6月届出分

| 区 | 本人    | 届出人   |
|---|-------|-------|
| 一 | 神尾 英樹 | 神尾 正樹 |
| 二 | 神尾 英樹 | 神尾 正樹 |
| 三 | 神尾 英樹 | 神尾 正樹 |
| 四 | 神尾 英樹 | 神尾 正樹 |
| 五 | 神尾 英樹 | 神尾 正樹 |
| 六 | 神尾 英樹 | 神尾 正樹 |
| 七 | 神尾 英樹 | 神尾 正樹 |
| 八 | 神尾 英樹 | 神尾 正樹 |
| 九 | 神尾 英樹 | 神尾 正樹 |
| 十 | 神尾 英樹 | 神尾 正樹 |

8月 AUGUST



Calendar table with dates 1-31 and corresponding events like '水の日 水の週間' and 'あさがお展'.

Calendar table with dates 17-31 and corresponding events like 'テレビ広報「わがまち やわた」再放送' and '家庭児童相談室出張相談'.

お知らせのページ

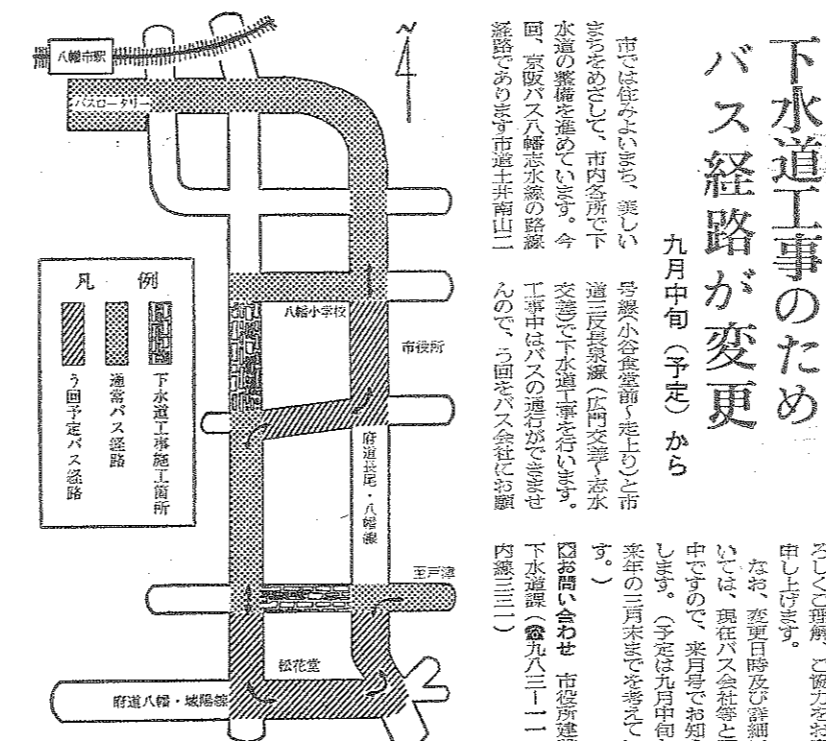
福祉年金定時届出日程表 (Welfare Pension Regular Submission Schedule Table) with columns for date, time, and location.

マクラメ教室 参加者を募集 (Macramé Class Recruitment) and 催し (Events) section.

硬式テニス教室の参加募集 (Hard Tennis Class Recruitment) and スポーツ (Sports) section.

理事長杯ソフトボール大会 (Chairman's Cup Softball Tournament) and リズム体操でリフレッシュ (Refresh with Rhythmic Gymnastics).

害虫駆除ワンポイント (Pest Control One Point) and シロアリ (Termites) section.



石材に印をほる篆刻講習会 (Seal Engraving Course) and 硬式テニス教室 (Hard Tennis Class).

体振会長杯硬式テニス大会 (Chairman's Cup Hard Tennis Tournament) and 害虫駆除 (Pest Control).

動物愛護の手真コンクール (Animal Protection Photo Contest) and 下水道工事のためバス経路が変更 (Bus Route Change for Sewerage Work).

「迷惑をおかけします」 (We apologize for the inconvenience) and 下水道工事のためバス経路が変更 (Bus Route Change for Sewerage Work).

市民の本棚 (Citizen's Bookshelf) section featuring book recommendations and library information.

ハンドボール競技をテレビで (Handball Competition on TV) section with a schedule table.

軟式野球大会参加募集 (Softball Tournament Recruitment) section.

第2回八幡市陸上競技大会を開催 (2nd Yawata City Track and Field Meeting) section with details on participants and events.