



人口 70,136人 (妻 35,105) ◆世帯 21,174 世帯 ◆面積 23.51km²

時計塔の高さは6.05%。太陽の光で動き、夜間は文字盤を照らす蛍光灯がつけます。そのデザインは市役所や文化センターの建物にとてもマッチしています。



スポーツの秋

めざせゴール

南八幡高校で第一回体育大会

日ごろ鍛えた体とチームワークを発表しよう。と、九月二十二日、今年四月に開校した南八幡高校で一年生ばかりの二百二十一人による体育大会が開催されました。



近代的な建物になった「老人の家」

「やわた二娘」決る

Floral arrangement contest winners: 茶娘 (北川裕子さん, 宮川はるみさん), ナシ娘 (奥村久美子さん, 佐々木喜子さん), 竹娘 (今村淑子さん, 丸尾由紀子さん)

南ヶ丘 老人の家の完成

多機能な近代的施設に 両岸老人会(八幡地区)の全面設計が完了し、九月五日、落成式が挙行了。

橋本に児童遊園を新設

椅子ブランコなどを設置 児童遊園の整備が完了し、九月十日、落成式が挙行了。

広い空明るい校舎 男山中学校が移転開校



校舎やグラウンドに大きな影をおとす山もなくなって、空には大きな青空がどこまでも広がる明るい新校舎になりました

行政相談 校舎の移転にあたり、行政相談員が設置され、九月十日、開校式が行われた。

市東部に新中学校を建設促進協議会が発足 市東部の教育振興を目的として、建設促進協議会が発足した。

手帳が 九月五日 手帳の更新が完了し、新しい手帳が配布された。

有智郷・都々城両農協に地域窓口 10月1日から 有都窓口(農業センター)を廃止

10月16日(日) 午前9時30分~午後4時 第一回 八幡市陸上競技大会 男山中学校グラウンド(八幡柿木垣内)

第4回 市民写生会 主催 八幡市文化振興会絵画部会 とき 10月23日(日) 9:30~ ところ 善法律寺前広場

青空の下へ飛び出せ



スポーツの秋になりました。何か体いいことしていませんか。秋は何をするにしてもよい季節。家の中に閉じこもって青空の下、思いっきり体を動かしてみませんか。今回は、中高齢者の体力づくり、スポーツ写真撮るコツ、そして市内十九の体育団体を紹介します。この秋、自分自身の記録を何かひとつ、つくってみませんか。

体力に合わせて

中高齢者の体力づくり

適度な運動が、健康づくりの体力づくりに効果的であることは、誰もが知っていることだ。しかし、年齢を重ねると、運動のペースや時間、場所など、体力に合わせて調整が必要になる。今回は、中高齢者の体力づくりについて、具体的なアドバイスを紹介します。

運動は年齢や体力に合わせて

自分がどの年齢や体力に合わせた運動をするか、これが重要です。例えば、若い世代は激しい運動が得意ですが、中高齢者は、ウォーキングや水泳など、無理なく続けられる運動がおすすめです。また、運動のペースも、自分のペースに合わせて調整しましょう。

運動の目的も、自分の目的に合わせて設定しましょう。例えば、健康維持やストレス解消、趣味としての運動など、目的が違えば、運動のやり方も変わります。

また、運動の場所も、自分の体力や気候に合わせて選びましょう。例えば、暑い日は涼しい場所、寒い日は暖かい場所を選ぶことが大切です。

最後に、運動の服装も、自分の体力や気候に合わせて選びましょう。例えば、暑い日は涼しい素材の服装、寒い日は暖かい素材の服装を選ぶことが大切です。

以上、中高齢者の体力づくりについて、具体的なアドバイスを紹介します。ぜひ参考にしてください。

また、運動のペースも、自分のペースに合わせて調整しましょう。例えば、ウォーキングや水泳など、無理なく続けられる運動がおすすめです。

最後に、運動の服装も、自分の体力や気候に合わせて選びましょう。例えば、暑い日は涼しい素材の服装、寒い日は暖かい素材の服装を選ぶことが大切です。

同和問題 市民講座



同和問題と社会福祉の違い
同和問題という概念は、社会福祉と異なっています。社会福祉は、社会全体を対象とした取り組みですが、同和問題は、特定の社会問題に焦点を当てた取り組みです。

同和問題というのは、徳川三百年から明治になってから、同和問題という概念が生まれました。これは、社会問題の一部として認識されるようになったものです。

同和問題という概念は、社会問題の一部として認識されるようになったものです。これは、社会問題の一部として認識されるようになったものです。

同和問題という概念は、社会問題の一部として認識されるようになったものです。これは、社会問題の一部として認識されるようになったものです。

同和問題という概念は、社会問題の一部として認識されるようになったものです。これは、社会問題の一部として認識されるようになったものです。

同和問題という概念は、社会問題の一部として認識されるようになったものです。これは、社会問題の一部として認識されるようになったものです。

磯村英一氏の講演から

磯村英一氏の講演から、同和問題の現状と今後の課題について、重要なメッセージが送られました。彼は、社会問題の一部として認識されるようになった同和問題を、社会全体で取り組むべき課題として捉えています。

磯村英一氏は、同和問題の現状と今後の課題について、重要なメッセージが送られました。彼は、社会問題の一部として認識されるようになった同和問題を、社会全体で取り組むべき課題として捉えています。

磯村英一氏は、同和問題の現状と今後の課題について、重要なメッセージが送られました。彼は、社会問題の一部として認識されるようになった同和問題を、社会全体で取り組むべき課題として捉えています。

磯村英一氏は、同和問題の現状と今後の課題について、重要なメッセージが送られました。彼は、社会問題の一部として認識されるようになった同和問題を、社会全体で取り組むべき課題として捉えています。

呼ぶるさとしと 呼ばないまぢ

「呼ぶるさとし」と「呼ばないまぢ」という二つの言葉は、互いに尊重しあえる環境を築くための重要なキーワードです。互いが尊重しあえる環境を築くためには、互いに尊重しあえることが大切です。

「呼ぶるさとし」と「呼ばないまぢ」という二つの言葉は、互いに尊重しあえる環境を築くための重要なキーワードです。互いに尊重しあえる環境を築くためには、互いに尊重しあえることが大切です。

「呼ぶるさとし」と「呼ばないまぢ」という二つの言葉は、互いに尊重しあえる環境を築くための重要なキーワードです。互いに尊重しあえる環境を築くためには、互いに尊重しあえることが大切です。

「呼ぶるさとし」と「呼ばないまぢ」という二つの言葉は、互いに尊重しあえる環境を築くための重要なキーワードです。互いに尊重しあえる環境を築くためには、互いに尊重しあえることが大切です。

平等に対する 日本人の精神

日本人の精神は、平等に対する深い敬意と尊重を特徴としています。これは、社会問題の一部として認識されるようになった同和問題を、社会全体で取り組むべき課題として捉えています。

日本人の精神は、平等に対する深い敬意と尊重を特徴としています。これは、社会問題の一部として認識されるようになった同和問題を、社会全体で取り組むべき課題として捉えています。

日本人の精神は、平等に対する深い敬意と尊重を特徴としています。これは、社会問題の一部として認識されるようになった同和問題を、社会全体で取り組むべき課題として捉えています。

日本人の精神は、平等に対する深い敬意と尊重を特徴としています。これは、社会問題の一部として認識されるようになった同和問題を、社会全体で取り組むべき課題として捉えています。



新天地で力いっぱい 格技場などスポーツ施設も充実

日陰にならない明るい校舎、水はけのよい運動場。男山中学校は、新しい校舎が八幡市に開校しました。校舎は、最新の設備を備え、格技場などスポーツ施設も充実しています。

また、校舎の周辺には、公園や図書館など、様々な施設が整備されています。これにより、生徒たちの学習環境が大幅に向上しました。



ごみ収集を体験 13人の主婦のみさん

清掃週間に合わせて、13人の主婦のみさんがごみ収集を体験しました。これは、地域の清掃活動の一環として行われたもので、参加者からは好評が寄せられました。

また、清掃活動を通じて、地域の環境意識が向上しました。今後も、このような活動を通じて、地域の環境をきれいに保ちたいと考えています。

(財)やわた市民文化事業団自主事業のご案内

桂米朝一門会

11月23日(祝) 開場 午後6時 開演 午後6時30分

出演 米朝「鹿政談」 枝雀「風邪うどん」 朝丸「るくる首」 他 歌之助・雀三郎・米二

後援 京都府・八幡市

大阪フィルハーモニー特別演奏会

11月26日(土) 開場 午後6時 開演 午後6時30分

指揮 朝比奈 陸氏

演奏曲目 ●歌劇「ルスランとリュード」序曲(グリンカ) ●ピアノ協奏曲「短調」(グリーグ) ●交響曲第9番「新世界」より(ドボルザーク)

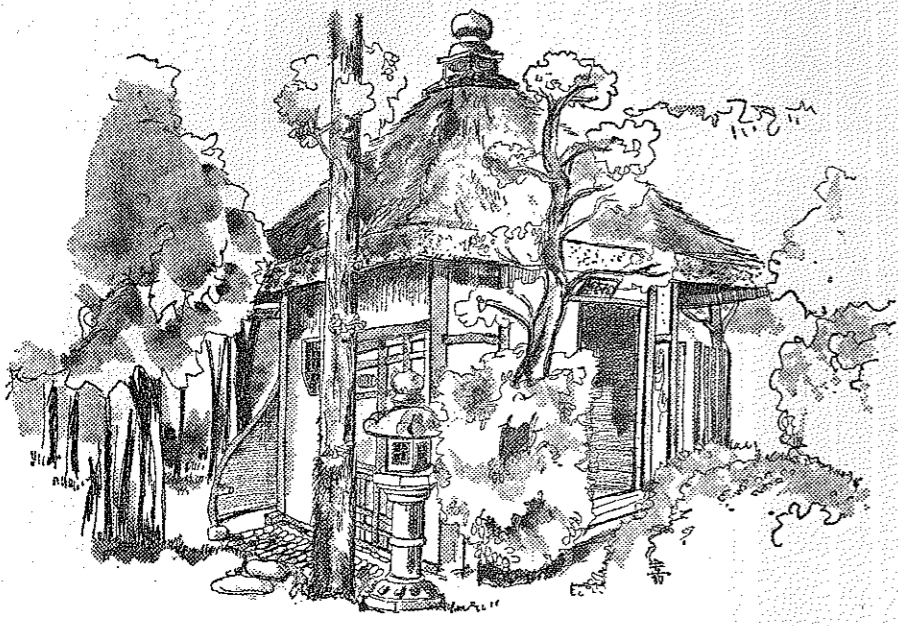
入場券 A席2000円 B席1500円(全席指定) ●10月8日から文化センター事務所で販売を始めています ●お子様連れの入場は、ご遠慮願います

共催：京都府・八幡市・(財)自治総合センター 後援：NHK京都放送局・NHKサービスセンター

文化センターを一般公開します

10月23日(日) 11月3日(日) 開館に先がけ、市民のみなさんに文化センターを公開します。

文化センターに関するお問い合わせ 〒614 八幡市八幡高畑5番地の3 八幡市文化センター 電話 971-2111



やわた散策

茶室の庭には石が散り、照葉樹の影と石とをそれぞれに似た石が配されている

自然の雄大さをとり入れた庭園

書院の東側に面する庭園は泉坊の庭園をそのまま元したもので、東東古墳の上に見られる。松花堂の庭園は、東東古墳の上に見られる。松花堂の庭園は、東東古墳の上に見られる。松花堂の庭園は、東東古墳の上に見られる。

体育振興会加入団体

団体名	代表者	連絡先
ソフトボール協会	岩成 功	982-2544
軟式野球連盟	辻井 勲	981-0562
空手道連盟	森 政雄	981-9191
剣道連盟	宮崎 進	982-7667
少年野球連盟	丸岡 幸雄	981-9444
卓球連盟	桑田貴志男	982-5822
硬式庭球連盟	岩野有二郎	982-6787
ソフトボール連盟	山本 敬子	982-1476
サッカー連盟	赤川 行男	981-4521
柔道連盟	馬淵 明雄	982-7974
軟式庭球連盟	梅本 雅典	981-6783
家庭用ボール連盟	山野上里子	981-6779
太極拳連盟	田村 昭	982-4208
日本拳法連盟	横田 利隆	983-3355
一般男子バレーボール連盟	上田 洋介	981-4670
婦人健康体操連盟	三浦百合子	982-3872
日本武術連盟	水野 久男	982-4226
老人クラブ	狩野 公則	981-0408
婦人會	余米 公子	982-1641

スポーツの秋



秋は運動会のシーズンです。学校や区、自治会などの運動会が、市内にはあちこちで見られます。このころ、その楽しげな運動会の思い出を手に持ち、秋の訪れを待つ人々の姿が、あちこちで見られます。

低い位置から写そう

これは、競技する人の決定的瞬間を捉えるためのポイントです。運動会の写真撮影に際しては、低い位置から撮影することが大切です。低い位置から撮影すると、選手の動きがよりダイナミックに写ります。また、選手の表情や集中力もよく写ります。

ミス着物の輪

八幡八重子コンテストの一回として「写真撮影」が九月十五日、市内三所で行われました。この日、市内の各写真愛好家五百人が参加し、ミス着物の輪を競いました。

サクルに加入を

市内には十九の体育団体(連盟)があり、体育振興会をつくらせようとしています。あなたも加入して、左表の代表者に申し込んでください。



参加者のみなさんは、探りそで姿もあややかなミス着物をモデルに何度もシャッターを切っていました(写真はさくら公園で)

長寿祝に最高齢者に記念品

「敬老の日」を前にして、市内の最高齢者に記念品が贈られました。この日は、市内の各福祉センターで行われ、市長や市議員らが参加しました。

甘さも充分! ナシの品評会

知事賞に輝いたナシの品評会が、九月十四日、市役所で行われました。この日は、市内の各農産物生産者が参加し、自家製のナシを競いました。

市内の三氏に献血功労表彰

八幡地区に在住する三氏に、献血功労が表彰されました。この日は、市内の各献血センターで行われ、市長や市議員らが参加しました。

市物価モニター価格調査の結果報告(9月分)

※前月比の△印は、値下り表示(単位:円)

品目	規格	容積	高値	安値	平均値	前月比	外
即席ラーメン	100g袋入り		72	65	70		69
マヨネーズ	300gポリ容器入り		230	200	216	△	214
ゲテチャップ	300gポリ容器入り		228	195	212		206
サラダ油	1650gビン入り		638	434	537	△	578
白砂糖	1kg袋入り		285	236	259	△	954
みみ	1kg袋入り		339	280	316	△	306
インスタント	150gビン入り		988	938	964	△	943
牛乳	1ℓ紙パック入り		250	168	212	△	189
小麦粉	225g箱入り		400	350	379	△	343
小麦粉	1kg袋入り		230	195	211	△	194
鶏卵	Mサイズ10個パック入り		255	178	208	△	201
キャベツ	1kg		300	130	211	△	270
タマネギ	1kg		250	190	220	△	227
ジャガイモ	1kg		350	190	265	△	250
洗濯用合成洗剤	2.65ℓ箱入り(無リン)		910	900	910		910
台所用洗剤	380mlポリ容器入り(中性洗剤)		225	160	171	△	165
ガソリン	レギュラー1ℓ現金売		140	135	138	△	3
灯油	1ℓ掛売り		110	105	107	△	1
持帰			1,700	1,440	1,600	△	35
配達料込み			1,700	1,550	1,648	△	20

消費者

石けん・洗剤

石けん・洗剤の表示方法が改正されています。消費者は、表示を確認して適切な商品を選びましょう。

火災・救急統計

58/1~8累計 救急件数 823件、搬送人員 870人、火災件数 18件。57/1~8累計 844件、896件、32件。

暖かい心

福祉に役立ててくれたボランティアのみなさん、ありがとうございます。

市内の三氏に献血功労表彰

八幡地区に在住する三氏に、献血功労が表彰されました。

おめでとうございます

昭和58年7月届出生

区	氏名	性別	届出
一区	山本 清利	男	届出
二区	山本 清利	男	届出
三区	山本 清利	男	届出
四区	山本 清利	男	届出
五区	山本 清利	男	届出
六区	山本 清利	男	届出
七区	山本 清利	男	届出
八区	山本 清利	男	届出
九区	山本 清利	男	届出
十区	山本 清利	男	届出
十一区	山本 清利	男	届出
十二区	山本 清利	男	届出
十三区	山本 清利	男	届出
十四区	山本 清利	男	届出
十五区	山本 清利	男	届出
十六区	山本 清利	男	届出
十七区	山本 清利	男	届出
十八区	山本 清利	男	届出
十九区	山本 清利	男	届出
二十区	山本 清利	男	届出

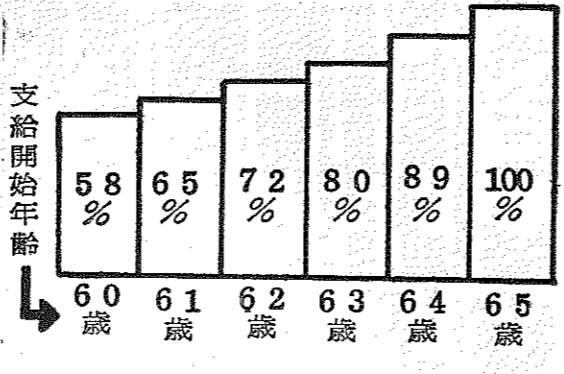
10月

市民カレンダー

Calendar table with dates 1-31 and events such as '幼児教育学級を開催', '法律相談', '献血', etc.

お知らせ

年金額の繰り上げ支給率一表



受給額の累計(何歳までにどれだけ受けとるか)一表

Table showing cumulative pension amounts received by age group, comparing those who opt for early payment vs. those who do not.

注)年金額の計算は、単純に現行水準による。66・68・70・72・74歳の例は省略しました。

繰り上げ請求は得なのか

国民年金(老齢年金)の受給は65歳から

国民年金の老齢年金は、繰り上げ請求をした方がよいが、六十五歳まで待つ方が得か... 繰り上げ請求は得なのか

募集

ベストを編んでみませんか

市文化センターで、市民がベストを編んでみませんか... 募集

府消費生活講座

府消費生活講座「座にあなた」... 府消費生活講座

ソフトボール大会参加募集

ソフトボール大会参加募集... ソフトボール大会

セカンドバツクをつくらう

セカンドバツクをつくらう... セカンドバツクをつくらう

スポーツ

スポーツ... スポーツ大会

催し

催し... 催し

婦人庭球大会

婦人庭球大会の参加者募集... 婦人庭球大会

文化センター

文化センターを見てみよう... 文化センター

糖尿病教室を開設します

糖尿病教室を開設します... 糖尿病教室

障害児の水泳教室に参加を

障害児の水泳教室に参加を... 障害児の水泳教室

リサイクル市に協力

リサイクル市に協力... リサイクル市

家庭として教室を開く

家庭として教室を開く... 家庭として教室を開く

未就労の看護婦さんを調査

未就労の看護婦さんを調査... 未就労の看護婦さん

チャリティー

チャリティー... チャリティー

心身障害者スポーツ大会

心身障害者スポーツ大会... 心身障害者スポーツ大会

着物着付教室予定表

Table listing clothing dressing classes (着物着付教室) with dates, times, and locations.

手編み教室予定表

Table listing hand-knitting classes (手編み教室) with dates, times, and locations.

手編み教室(基礎編)

手編み教室(基礎編)の受講生を次のとおり募集します... 手編み教室

受講生募集

図書館だより

図書館だより... 図書館だより

Library information section (図書館) including borrowing rules, hours, and contact information.

公民館講座

公民館講座... 公民館講座