

**八幡市市民憲章** (昭和44年5月18日制定)

- ▶ゆたかな暮らしをめぐりて 楽しく働きます
- ▶きれいなまちをめぐりて 手をつなぎます
- ▶あたたかい社会をめぐりて とともに助け合います
- ▶すみよい都市をめぐりて 力を合わせます
- ▶平和なふるさとをめぐりて たがいを高めます

第217号  
昭和57年 7月  
(1982年)

# やわた 広報

発行 八幡市役所  
八幡市八幡区内75  
TEL (075) 983-1111  
編集 総務部秘書広報課

**市の現勢** (昭和57年6月末)

- ◆人口 68,867人 (男 34,289)
- ◆世帯 20,599世帯
- ◆面積 23.51km<sup>2</sup>



## ふるさとへの誇りを この肩に

七月十八日、八幡科手・大谷地区に、太鼓みこしが復活しました。このみこしが最後に町内をねり歩いたのは、昭和三十四年七月と言いますから、実に二十二年ぶりのことです。当時、みこしをかついだ経験のあるお年寄りから指導を受け、町内の三十七歳までの青年でつくる「若中会」が中心となってかつぎ出されたみこし——かつぎ手のどの顔にも肩にかかるみこしの重みに、ふるさとへの誇りをひしひしと感じておられるようでした。

### 八幡警部派出所が完成 8月1日から業務開始



市役所から約四百メートル、府道八幡科手線沿いに完成した八幡警部派出所は、八月一日から業務を開始する。この派出所は、八幡科手地区の防犯体制を強化し、住民の安全を確保するために設置された。派出所には、警部一人、警員八名が配置され、二十四時間体制で業務を行う。また、防犯カメラも設置されている。

### 総合文化センター 開設準備室を設置

七月一日付で一部開設された総合文化センターの開設準備室が、市役所から約五百メートル離れた場所に設置された。この準備室は、センターの運営に関する事務を処理するための拠点として機能する。また、センターの施設整備やイベントの企画などにも活用される。センターは、市民の文化活動の場として、地域の活性化に貢献する。

### 揺らぐ地方財政 健全財政の方向づけ

地方財政は、行政改革による財政再建を急務とした国の予算編成方針に加え、大蔵省が昭和五十六年度において、巨額の歳入不足(歳入欠陥)を生じたことを明らかにした。この状況は、地方自治体の財政に深刻な影響を及ぼしている。市役所は、この危機を乗り越えるため、健全財政の方向づけを急務としている。具体的には、歳入の増進と歳出の削減に取り組む。また、民間企業との連携も図る。市民の理解と協力を得ることも重要な課題である。

### 市行政検討委員会を設置

市行政検討委員会は、市役所から約五百メートル離れた場所に設置された。この委員会は、市の行政の効率化とサービスの向上を図るため、市民の意見を聴き取り、行政の改善を提案する役割を担う。委員会は、市民代表、市議員、専門家などから構成される。また、市民の意見征集活動も積極的に行う。市民の声を大切にする姿勢を示している。

**八幡警部派出所**  
☎ 981-0011 (代談)  
八幡市八幡区五反田37-8

### 八幡八景を募集

選挙委員に12人を委嘱  
八幡八景募集の要項  
八幡八景とは、八幡市の代表的な風景を指す。市民から募集された八景の中から、八景を選定し、八幡八景として発表する。募集期間は、七月一日から八月三十一日まで。応募方法は、市役所へ郵送または持参である。募集要項は、市役所ホームページに掲載されている。市民の協力を得て、八幡市の魅力を発信する。

## 納涼市民相談

市長、助役、関係部長が出席して、お勤め帰りの市民のみなさんの相談に応じます。行政に関する相談、暮らしに関する相談など、お気軽にご相談ください。

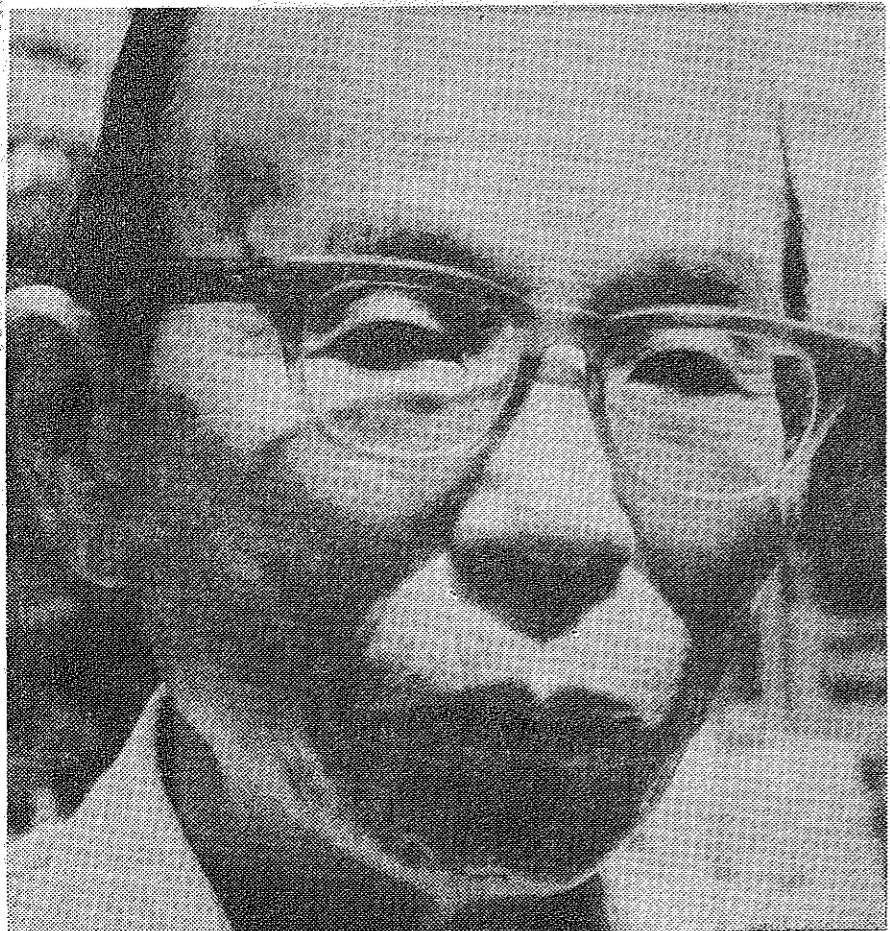
- 8月3日 午後6～8時 駅前
- 8月5日 午後6～8時 橋本駅前
- 8月6日 午後6～8時 八幡市駅前

## あなたのあたたかい手

八幡市社協 ボランティアバンク

お年寄りや障害を持つ人のなかには、日常生活を営むのにも困難を極め、これらの人々は、あなたから差し伸べられる暖かい手を待っています。八幡市社協ボランティアバンク(旧称=社協ボランティアセンター)では、これらの人々のお手伝いをするため、市民のみなさんの同バンクへの登録をお待ちしています。お問い合わせ先 八幡市社会福祉協議会内、八幡市社協ボランティアバンク事務局 ☎983-1111(内線292)





放生川、児童公園の清掃率16年間



実践いっしょ

「この心、なんでもかか...」

ひく草とひかない草

「ひく草、ひかない草...」

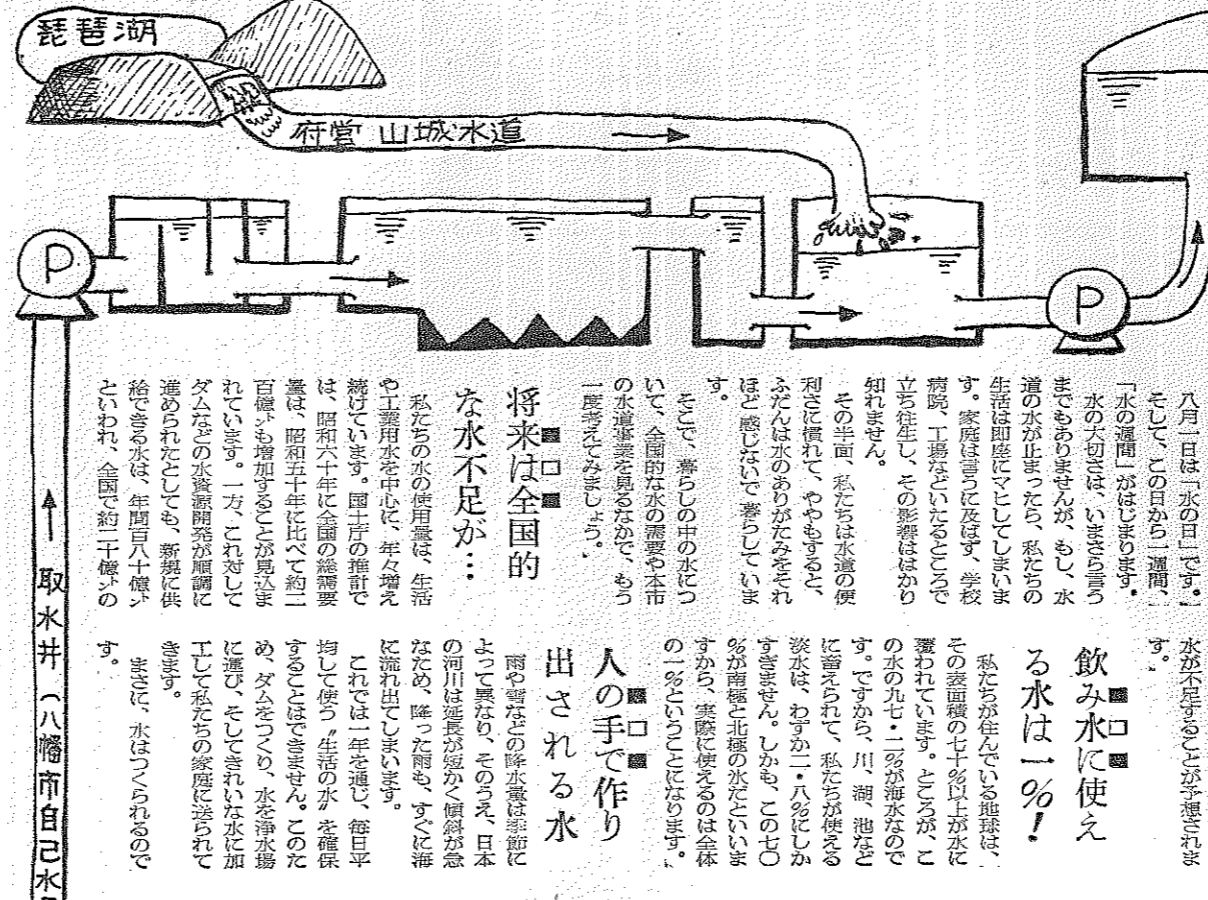
市内の廃油回収実施場所



市内の廃油回収実施場所

便利な地域窓口

市役所まで行く必要なく、次の施設で住民票...



暮らしの源水を大切に

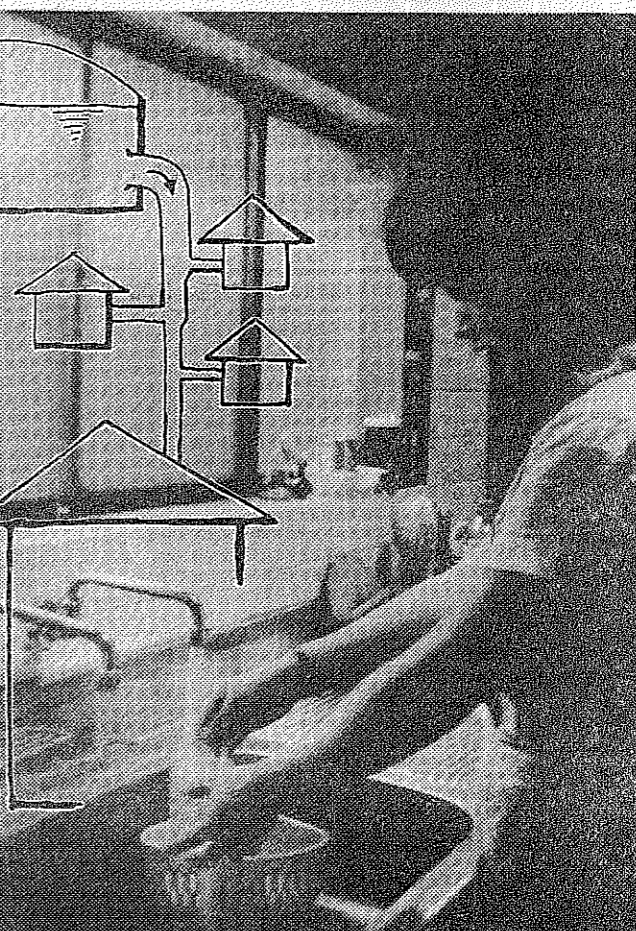
水不足が全国的に... 人の手で作られる水...

水の安定供給へ事業を推進

本市の水供給は、昭和十一年に...

一人ひとりが節水の努力を

節水の努力を... 節水は、明日の生活水の確保に...



水を安定供給へ事業を推進

八幡市歌の応募81点

ふるさと八幡を詠んだ力作集まる

食用廃油回収運動

きれいな、ふるさとの川、をとりもどそう

広がる市民活動

市内二十四区画で回収運動を展開

六方月未満児が対象

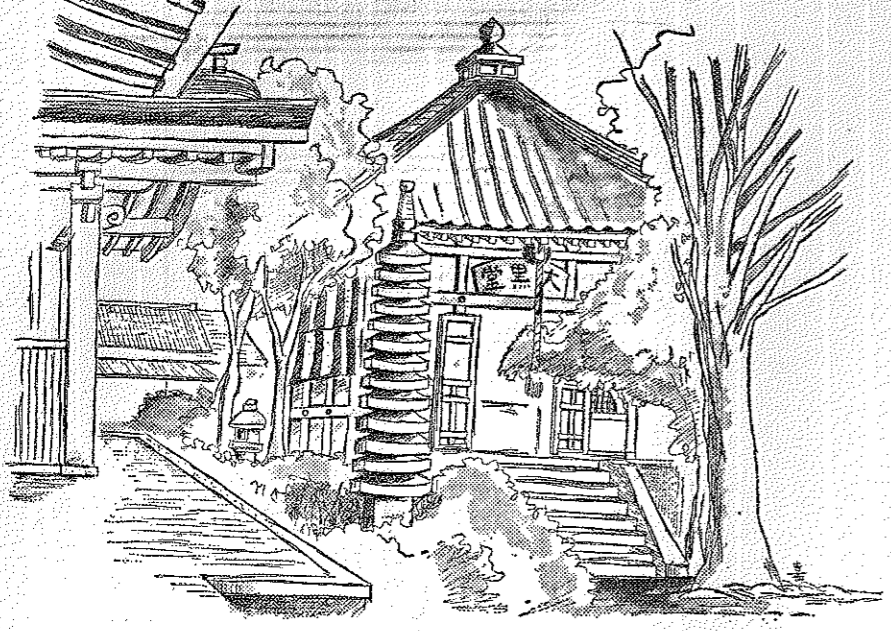
乳児を持つ保護者が働いていたり、病...

市民農園 園者募集
市では、関係機関に「市民農園」の開設を働きかけて...

陶芸展
主催：文化振興会陶芸部会 後援：八幡市教育委員会
日時：昭和57年8月20日(金)～22日(日)午前9時～午後4時

産休明け保育を実施
六方月未満児が対象
乳児を持つ保護者が働いていたり、病...





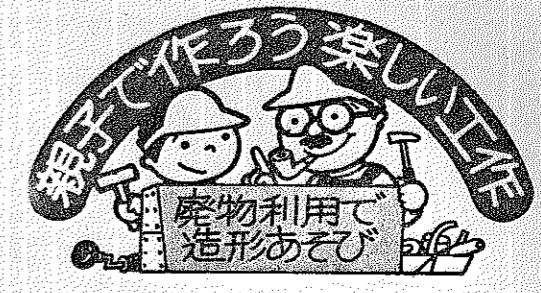
前庭のある樹齢二百年を数える大きなイチョウの木は、いつの世も、歴々め歴々の静けさをみつけている

### 願いを託すらくがき寺

「らくがき寺」は、夏祭りの準備がはじまる頃、八幡宮の境内に設けられる。ここでは、子どもたちが自由に絵を描き、願いを託す。また、お守りも販売されている。

## 空きかんの舟をつくらう

〈用意するもの〉ジュースなどの空きかん、あきびん、ビニールテープ、大小のあき箱、砂、わらばし、輪ゴム、使用済みのはがき、ポリカップ、ストロー、はさみ、カッター



「廃物利用して造形あそび」は、子どもたちの創造力を伸ばすための活動です。空き缶やペットボトルなどを利用して、様々な作品を作ることができます。

## やわに散策



### 単伝庵

「単伝庵」は、地域の歴史や文化を紹介するコーナーです。今回は、お寺の歴史について詳しく紹介します。

### 飛び出し防止の注意を標示

児童が飛び出し防止の注意を標示する活動を行いました。児童たちは、学校周辺の危険箇所を確認し、注意書きを作成しました。

### みんなの歌声

児童たちが元気な歌声を響かせる活動を行いました。児童たちは、練習を重ね、素晴らしいパフォーマンスを披露しました。



ピアノ、ビブラフォン等の楽器をこまめに演奏する児童たち。他の学年の児童たちも耳をすませてこの演奏にきき入っていました

### 人工呼吸など救急法を学ぶ

児童たちが人工呼吸や心肺蘇生法などの救急法を学ぶ活動を行いました。消防団員の方から指導を受けました。

### 家庭の不用品をリサイクル

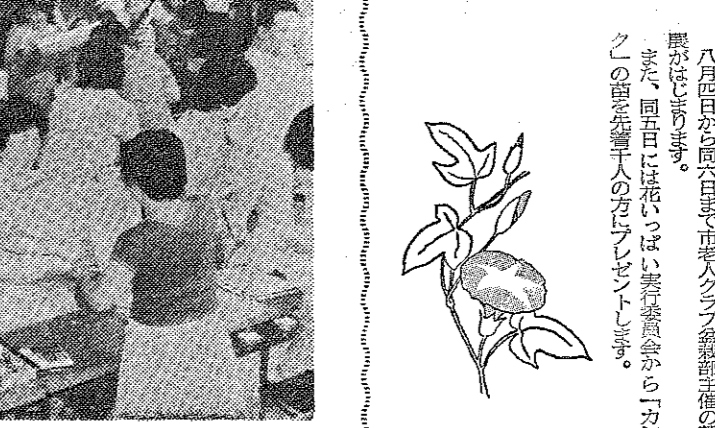
児童たちが家庭の不用品をリサイクルする活動を行いました。古紙や古布などを回収し、再利用しました。



不用品即売会に出された商品は、価格が市価の半額以下とあって両手いっぱい商品を買求める主婦たちでごったがえしました

### 農作物品評会に力作百七点

児童たちが参加した農作物品評会に、力作百七点が出展されました。児童たちは、一生懸命に育てた作物を出品しました。



児童たちが育てた野菜や果物など、力作百七点が出展されました

### 手作りみこしでワッショイ

児童たちが手作りしたみこしでワッショイの活動を行いました。児童たちは、楽しそうに活動に参加しました。

## 朝顔展



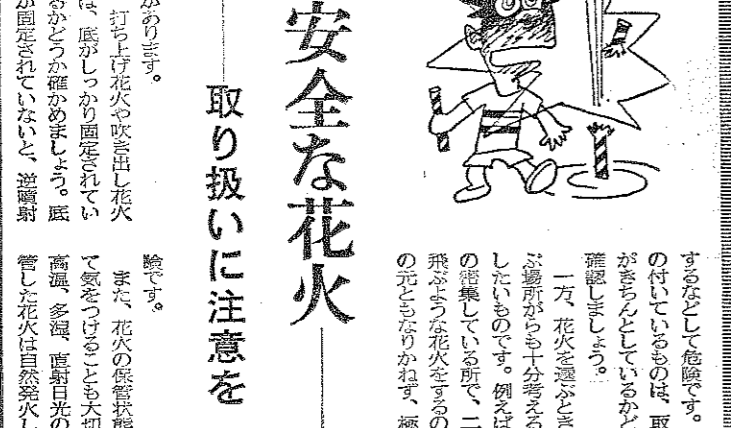
8月4日午後1時～8月6日午後1時  
市役所1階のロビーで開催

### 火災の危険

火災の危険を知らせるための活動を行いました。児童たちは、火災の原因や予防法について学びました。

### 選ぶ安全な花火

児童たちが安全な花火を選ぶ活動を行いました。児童たちは、安全な花火の選び方を学びました。



### 取り扱いに注意

花火の取り扱いに注意を促すための活動を行いました。児童たちは、安全な取り扱い方を学びました。



実際に消火器を使って、口から空気を肺に送り込む「呼吸を生活」を行う隊員のみなさん

### 火災・救急統計

57/1～6累計	56/1～6累計
救急件数 620件	583件
搬送人員 661人	609件
火災件数 27件	15件

### 手作りみこしでワッショイ

児童たちが手作りしたみこしでワッショイの活動を行いました。児童たちは、楽しそうに活動に参加しました。

### 農作物品評会に力作百七点

児童たちが参加した農作物品評会に、力作百七点が出展されました。児童たちは、一生懸命に育てた作物を出品しました。

### 家庭の不用品をリサイクル

児童たちが家庭の不用品をリサイクルする活動を行いました。古紙や古布などを回収し、再利用しました。



## おめでとうございます

昭和57年5月届出分



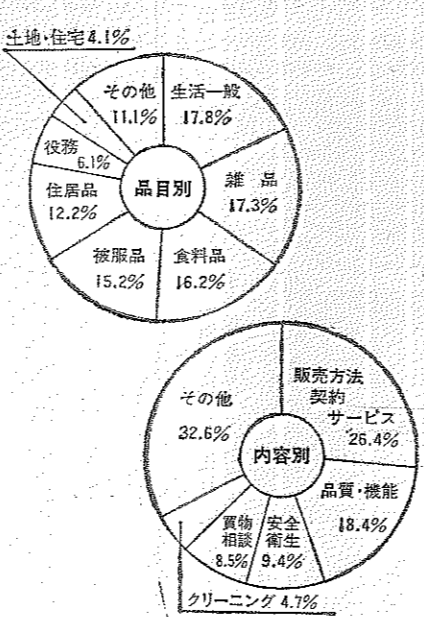
区	本人	区	本人
一	区	一	区
二	区	二	区
三	区	三	区
四	区	四	区
五	区	五	区
六	区	六	区
七	区	七	区
八	区	八	区
九	区	九	区
十	区	十	区
十一	区	十一	区
十二	区	十二	区
十三	区	十三	区
十四	区	十四	区
十五	区	十五	区
十六	区	十六	区
十七	区	十七	区
十八	区	十八	区
十九	区	十九	区
二十	区	二十	区
二十一	区	二十一	区
二十二	区	二十二	区
二十三	区	二十三	区
二十四	区	二十四	区
二十五	区	二十五	区
二十六	区	二十六	区
二十七	区	二十七	区
二十八	区	二十八	区
二十九	区	二十九	区
三十	区	三十	区
三十一	区	三十一	区
三十二	区	三十二	区
三十三	区	三十三	区
三十四	区	三十四	区
三十五	区	三十五	区
三十六	区	三十六	区
三十七	区	三十七	区
三十八	区	三十八	区
三十九	区	三十九	区
四十	区	四十	区
四十一	区	四十一	区
四十二	区	四十二	区
四十三	区	四十三	区
四十四	区	四十四	区
四十五	区	四十五	区
四十六	区	四十六	区
四十七	区	四十七	区
四十八	区	四十八	区
四十九	区	四十九	区
五十	区	五十	区
五十一	区	五十一	区
五十二	区	五十二	区
五十三	区	五十三	区
五十四	区	五十四	区
五十五	区	五十五	区
五十六	区	五十六	区
五十七	区	五十七	区
五十八	区	五十八	区
五十九	区	五十九	区
六十	区	六十	区
六十一	区	六十一	区
六十二	区	六十二	区
六十三	区	六十三	区
六十四	区	六十四	区
六十五	区	六十五	区
六十六	区	六十六	区
六十七	区	六十七	区
六十八	区	六十八	区
六十九	区	六十九	区
七十	区	七十	区
七十一	区	七十一	区
七十二	区	七十二	区
七十三	区	七十三	区
七十四	区	七十四	区
七十五	区	七十五	区
七十六	区	七十六	区
七十七	区	七十七	区
七十八	区	七十八	区
七十九	区	七十九	区
八十	区	八十	区
八十一	区	八十一	区
八十二	区	八十二	区
八十三	区	八十三	区
八十四	区	八十四	区
八十五	区	八十五	区
八十六	区	八十六	区
八十七	区	八十七	区
八十八	区	八十八	区
八十九	区	八十九	区
九十	区	九十	区
九十一	区	九十一	区
九十二	区	九十二	区
九十三	区	九十三	区
九十四	区	九十四	区
九十五	区	九十五	区
九十六	区	九十六	区
九十七	区	九十七	区
九十八	区	九十八	区
九十九	区	九十九	区
百	区	百	区



8月

市民カレンダー

苦情・相談件数



相談件数が急増

昭和56年度消費生活相談窓口の報告から
市消費生活相談窓口は、昭和56年度消費生活相談窓口の報告から、相談件数が急増したと報告されている。

1 (日)	水の日・省エネルギーの日	17 (火)	法律相談 (13:30~) 市役所1階相談室
2 (月)	8月1日 水の日	18 (水)	
3 (火)	法律相談 (13:30~) 市役所1階相談室 納涼市長相談 (18:00~20:00) 京阪くすは駅前 (雨天延期)	19 (木)	
4 (水)	あさがお祭 (13:00~) 市役所1階ロビー (~6日)	20 (金)	勝巻展 (9:00~16:00) 松花堂 (~22日)
5 (木)	納涼市長相談 (18:00~20:00) 京阪くすは駅前 (雨天延期)	21 (土)	テレビ広報「わがまちやわた」再放送 KBS京都 (17:00~17:15)
6 (金)	納涼市長相談 (18:00~20:00) 京阪八幡市駅前 (雨天延期) 広島原爆記念日	22 (日)	
7 (土)	テレビ広報「わがまちやわた」放送 KBS京都 (17:00~17:15) 農の日	23 (月)	処暑
8 (日)	親子サマースクール (10:00~15:00) 市役所4階会議室集合 立秋	24 (火)	粘土人形夏期講習会 (13:00~16:00) 男山公民館
9 (月)	長崎原爆記念日	25 (水)	心配ごと相談 (10:00~16:00) 市役所1階相談室 点訳奉仕員養成講座 (13:30~15:30) 市役所4階第3会議室
10 (火)	心配ごと相談 (10:00~16:00) 市役所1階相談室 家庭児童相談出張相談 (10:00~15:00) 男山公民館	26 (木)	少年指導委員会ソフトボール大会 (8:30~16:20) さつき公園グラウンド・八幡第5小学校 家庭児童相談出張相談 (10:00~15:00) 男山公民館 表具講習会 (10:00~) 八幡高校
11 (水)	親子サマースクール (10:00~15:00) 市役所4階会議室集合 点訳奉仕員養成講座 (13:30~15:30) 市役所4階第3会議室	27 (金)	
12 (木)	親子サマースクール (10:00~15:00) 市役所4階会議室集合	28 (土)	2学期はもうすぐです
13 (金)		29 (日)	ソフトボール技術指導者講習会 (13:00~16:00) くすのきグラウンド
14 (土)	心配ごと相談 (19:00~21:00) 雨ヶ丘保健館	30 (月)	
15 (日)	終戦記念日	31 (火)	老人大学 (10:45~12:15) 八寿園 第1回健康学級 (13:30~15:30) 母子健康センター
16 (月)			<8月のロケモノ> 【月間名】・葉月(はづき)など 【時役あいさつ】 ・狼麩の糞 ・新涼の糞など

スポーツ

硬式テニス大会 参加者募集

第五回市民硬式テニス大会の参加者を募集しています。
大会の趣意と募集要項は以下の通りです。

硬式テニス教室 参加者募集

一般市民を対象とした硬式テニス教室の参加者を募集しています。
募集要項は以下の通りです。

ソフトボール大会 参加者募集

第二回市民ソフトボール大会の参加者を募集しています。
募集要項は以下の通りです。

一般男子バレーボール大会

市民を対象とした一般男子バレーボール大会の開催を予定しています。
募集要項は以下の通りです。

ソフトボール指導者講習会

ソフトボール指導者講習会の開催を予定しています。
募集要項は以下の通りです。

表具の講習会を実施します

表具講習会の開催を予定しています。
募集要項は以下の通りです。

害虫駆除 ワンポイント

害虫駆除のワンポイントアドバイス。
アリの駆除方法などについて詳しく解説しています。



アリガタチ

粘土工形をつくりませんか

粘土工形をつくりませんかという活動を紹介しています。

生活用具の給付・貸付制度

生活用具の給付・貸付制度の紹介です。

交通災害共済に加入しよう

交通災害共済に加入しようという活動を紹介しています。

小児慢性特定疾患における「川崎病」の取扱いについて

小児慢性特定疾患における「川崎病」の取扱いについて解説しています。

新着図書紹介

新着図書紹介の欄です。

福祉年金の定時届を忘れずに

老齢福祉年金、障害福祉年金、母子福祉年金

福祉年金定時届日程表

月日	前			後		
	対象地区	場所	時間	対象地区	場所	時間
8月13日(金)				長町(南)	自動車文庫内	15:10~15:50
8月18日(水)	5区	5区公会堂	9:00~9:45	1区	志水公民館	15:15~16:45
	上区	上区公会堂	9:00~9:45	6区	南ヶ丘老人の家	13:30~15:00
	中区	中区公会堂	10:00~10:45	男山地区	南センター集会所	13:30~15:00
	下区	都府保 結核センター	10:00~10:45		男山公民館	15:15~16:45
8月19日(木)	戸津区	中央会議所	11:00~11:45			
	2区	市役所1階相談室	9:00~12:00	3区	3区公会堂	15:15~16:45
8月20日(金)	内山区	内里公会堂	10:15~11:30	4区	桐木公民館	13:30~15:00
	茨瀬山区	茨瀬山公会堂	9:00~10:00			
8月29日(日)				長町(北)	自動車文庫内	15:10~15:50

福祉年金の定時届を忘れずにという注意喚起の文章。

お問い合わせ 保険年金課

983-1111内線235

新着図書紹介

八幡市民図書館

所在地 八幡宮前池11 (☎982-7322)

交通機関 (バス) 男山中学校下車、徒歩3分。または市役所前下車、徒歩4分。

開館時間 月・火・水・金 午前10時~午後6時。土・日 午前10時~午後5時。

休館日 毎週木曜日、祝祭日、毎月最終火曜日、特別整理期間。

貸し出し 1人4冊まで。2週間借りられます。無料。