

- ▶ゆたかな暮らしをめざして 楽しく働きます
- ▶きれいなまちをめざして 手をつなぎます
- ▶あたたかい社会をめざして ともに助け合います
- ▶すみよい都市をめざして 力を合わせます
- ▶平和なふるさとをめざして たがいを高めます



発行 八幡市役所  
八幡市八幡園内75  
TEL (075) 983-1111  
編集 総務部秘書広報課

- ◆人口 69,222人 (男 34,699 女 34,529)
- ◆世帯 20,832世帯
- ◆面積 29.51km<sup>2</sup>

# 防災の輪 市民ぐるみで

## さらに大きく

防災の輪をさらに広げよう——と、春の全国火災予防運動を前にした二月二十七日、八幡第五小学校グラウンドで「市民と消防のつどい」が開催されました。このつどいには、市消防団、婦人防火推進隊、防火推進連絡会、交通安全都市推進協議会など七団体が協力。防火もちつきや起震車、ミニバスなどのほか、防火の願いを託した風船あげなどの多彩な催しに、参加した千五百人の市民のみならず、防災への認識を新たにしました。



### 男山を歴史的な自然環境保全地域に



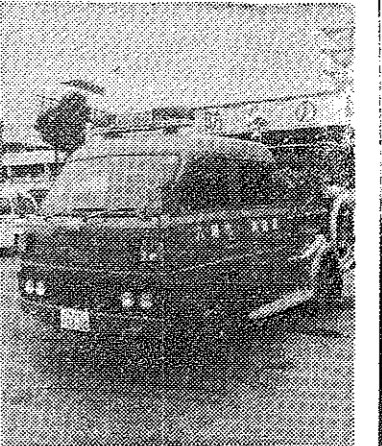
歴史的な自然環境保全地域の規制行為

	特別地区	普通地区
工作物の新・増・改築	許可制	届出制
土地の形状の変更	許可制	届出制
木竹の伐採等	許可制	届出制
水面埋立・干拓	許可制	届出制
鉱物採掘・土石採取	許可制	届出制
汚水等の排出	許可制	届出制
動物の捕獲	禁止制	届出制
植物の採取	禁止制	届出制

石清水八幡宮を中心とした男山の歴史的な自然環境を保全するため、府知事の諮問を経て、京都府自然環境保全審議会(会長・四手井清英)が、男山を「歴史的な自然環境保全地域」に指定することを府知事に答申。府はこれを踏まえ、指定計画を策定し、三月中旬に正式に指定が行われることになりました。指定がなされると、特別地区内での動物の採取や伐採が原則的に禁止されます。

### 消防ポンプ車を新たに配備

市民の命と暮らしを守る備え充実



新しく消防本部に配備された普通消防ポンプ自動車

八幡市の消防力 (58年3月現在)

普通消防ポンプ自動車	2台
水増付消防ポンプ自動車	1台
化学消防ポンプ自動車	1台
小型動力ポンプ付積載車	1台
消防用トラック	1台
救急車	2台
消防団	
消防ポンプ自動車	6台
小型動力ポンプ積載車	7台

### 春の全国火災予防運動

2月28日～3月13日

**★ポランティス**  
ポランティスは、八幡市に於ける唯一の民間放送局として、市民の生活に密着した番組を放送しています。また、市民の意見を反映させるための「市民の便り」コーナーも好評です。

**★下水道金の回収**  
下水道金の回収は、市民の生活環境を改善するために不可欠です。回収率を高めるために、各戸への訪問回収を行っています。

**防球ネットの架設も同時に**  
有智市民センターの防球ネットの架設工事が完了しました。これにより、市民の安全が確保され、防球活動が盛んになると期待されています。

**なつき公園にスロアボード**  
なつき公園にスロアボードが設置されました。これは、高齢者や障害者の方々が安心して利用できる遊具です。

**市民農園**  
市民農園の入園者募集が完了しました。入園者は、市民農園で野菜を育て、収穫を楽しむことができます。

**市民図書館の休館日が4月1日から変わります**  
市民図書館の休館日が4月1日から変わります。これは、市民の利便性を高めるための措置です。

**市民図書館の休館日が4月1日から変わります**  
市民図書館の休館日が4月1日から変わります。これは、市民の利便性を高めるための措置です。

**市民図書館の休館日が4月1日から変わります**  
市民図書館の休館日が4月1日から変わります。これは、市民の利便性を高めるための措置です。

**市民図書館の休館日が4月1日から変わります**  
市民図書館の休館日が4月1日から変わります。これは、市民の利便性を高めるための措置です。

**市民図書館の休館日が4月1日から変わります**  
市民図書館の休館日が4月1日から変わります。これは、市民の利便性を高めるための措置です。

**市民図書館の休館日が4月1日から変わります**  
市民図書館の休館日が4月1日から変わります。これは、市民の利便性を高めるための措置です。

**市民図書館の休館日が4月1日から変わります**  
市民図書館の休館日が4月1日から変わります。これは、市民の利便性を高めるための措置です。

## 市民図書館の休館日が4月1日から変わります



八幡市民図書館(八幡草蒲池一)の休館日が四月一日から毎週月曜日になります。これは、毎週木曜日の休館日を、比較的用户の少ない曜日に変更したものです。また、毎月一回の館内整理日を最終火曜日から最終木曜日に変更しました。

この休館日に祝日が重なった場合は、翌日を休館日とします。

**開館時間**  
午前10時～午後七時まで  
土・日・祭日は午前九時～午後五時まで

**市民農園**  
市民農園の入園者募集が完了しました。入園者は、市民農園で野菜を育て、収穫を楽しむことができます。

**市民農園**  
市民農園の入園者募集が完了しました。入園者は、市民農園で野菜を育て、収穫を楽しむことができます。

**市民農園**  
市民農園の入園者募集が完了しました。入園者は、市民農園で野菜を育て、収穫を楽しむことができます。

お問い合わせ  
市役所農政課 ☎ 983-1111  
市内各農業協同組合



# 成熟の時代へ

## 文化のまちづくりに取り組む



昭和58年第1回定例会市議会で施政方針をのべる西村市長

# 昭和58年度施政方針

昭和58年度における

## 財政運営

### 一、地方財政の状況

地方財政も伸び率ゼロの年  
 一、地方財政の状況  
 昭和58年度は、地方財政が伸び率ゼロの年となった。これは、国庫補助金の削減と、地方自治体の収入減少によるものである。特に、地方債の発行が減少し、地方財政の健全化が課題となっている。

### 二、八幡市の現状

都市整備に特別の行政需要  
 八幡市の現状は、都市整備に特別の行政需要が生じている。特に、住宅地の整備と、公共施設の充実が重要視されている。また、市民生活の向上と、文化のまちづくりが大きな課題となっている。

## はじめに

昭和五十八年三月二日に開かれた「昭和五十八年第一回定例会市議会」の閉会日に、西村正男市長は新年度の施政方針と予算案の概要を説明しました。この中で、市長は「市民生活の向上と、文化のまちづくり」を大きな課題として掲げました。また、財政運営の健全化と、都市整備の推進についても重点的に取り組む方針を示しました。

### 三、財政運営の方針

健全財政の維持をめぐって  
 三、財政運営の方針  
 健全財政の維持をめぐって、市長は「節減を旨とする」との姿勢を示しました。特に、経費削減と、収入増進が重要なポイントと見られています。また、市民負担の軽減と、市民生活の向上についても配慮がなされる予定です。

### 長期な視野で財政を運営

都市整備に特別の行政需要  
 長期な視野で財政を運営する方針を示しました。特に、都市整備と、公共施設の充実が重要なポイントと見られています。また、市民生活の向上と、文化のまちづくりが大きな課題となっている。

### 管理経費の節減を旨とする

管理経費の節減を旨とする  
 管理経費の節減を旨とする方針を示しました。特に、経費削減と、収入増進が重要なポイントと見られています。また、市民負担の軽減と、市民生活の向上についても配慮がなされる予定です。

### 大事なる投資の時期の選択

大事なる投資の時期の選択  
 大事なる投資の時期の選択について、市長は「慎重な判断を要する」との見解を示しました。特に、都市整備と、公共施設の充実が重要なポイントと見られています。

## 昭和58年度における施政方針

# 施政方針

### 基本方針

緊縮と節減の中心に積極的  
 基本方針として、緊縮と節減の中心に積極的に取り組む方針を示しました。特に、経費削減と、収入増進が重要なポイントと見られています。

- 二面 △はじめに △昭和58年度における財政運営 ④地方財政の状況 ⑧八幡市の現状 ⑨財政運営の方針 ⑩予算の規模と構成
- 三側 ◎施政の内容・⑪市民生活の向上と文化のまちづくりの推進 ◎市民生活の向上と文化のまちづくりの推進
- 四側 ◎市民生活の向上と文化のまちづくりの推進 ◎市民生活の向上と文化のまちづくりの推進
- 五側 ◎市民生活の向上と文化のまちづくりの推進 ◎市民生活の向上と文化のまちづくりの推進

### 財政調整基金 二億円を充て

財政調整基金 二億円を充て  
 財政調整基金として、二億円を充てる方針を示しました。これは、都市整備と、公共施設の充実のための資金として活用される予定です。

### 税収伸び鈍化 交付税は減収

税収伸び鈍化 交付税は減収  
 税収の伸びが鈍化し、交付税も減収となる見込みです。これは、地方財政の健全化が課題となっていることを示しています。

### 一般財源の伸び 五%のなか

一般財源の伸び 五%のなか  
 一般財源の伸びは、五%のなかで抑えられています。これは、緊縮と節減の中心に積極的に取り組む方針によるものです。

### 工夫して福祉と建設に予算

工夫して福祉と建設に予算  
 福祉と建設に予算を工夫して充てる方針を示しました。これは、市民生活の向上と、文化のまちづくりのための取り組みです。

昭和58年 3月12日(土曜日)  
 午後1時30分から午後3時30分  
 講師 小林初枝氏  
 テーマ「近代日本の女と部落差別」  
 会場 市役所4階大ホール  
 今回の同和問題市民講座は昭和57年度の最終講座です。  
 みなさんお誘い合わせのうえ、多数参加してください。

子供に関する悩みは  
**家庭児童相談室**  
 市では、子供(18歳未満)のごとで困りごとや心配ごとをかかえておられるご両親の悩みを早期に解決するため、相談員が親身になって相談に応じています。  
 ■受付 ▷市役所1階家庭児童相談室(月～金曜日)の午前10時～午後4時まで ▷男山公民館内家庭児童相談室(毎月第2火曜日と第4木曜日の午前10時～午後3時まで)



# 成長の時代から

## 地方財政の緊縮のなか 福祉と

### 施策の内容

#### 福祉の原点 施策の原点

福祉の原点は、人々の生活の質を向上させることにある。福祉行政は、社会の弱者を支援し、誰もが安心して生活できる社会の実現を目指す。この原点を踏まえ、本市は様々な施策を展開している。

#### 孤獨な死をなくするために

高齢者の孤獨な死を防止するため、訪問介護サービスや地域交流の場を拡充している。また、生活支援センターを設置し、高齢者の生活相談や見守りサービスを提供している。

#### 障害者のためのまちづくり

障害者の生活の質を向上させるため、バリアフリーのまちづくりを進めている。歩道の整備、エレベーターの設置、点字ブロックの敷設などを実施している。

#### 老人医療負担 金に貸付制度

高齢者の医療費負担を軽減するため、貸付制度を導入している。医療費の滞りなくの支払いを支援し、高齢者の医療アクセスを確保している。

#### 住宅用の住 車建設を調査

高齢者の住宅に車椅子が利用できる住宅を建設する調査を行っている。高齢者の生活の利便性を高めるための施策を検討している。

# 子どもを育てる価値

#### 生涯を通じた この道を歩む この人を表彰

生涯を通じて社会に貢献した個人や団体を表彰している。地域社会の発展に貢献した方々を顕彰し、市民の誇りとする取り組みを行っている。

#### ごみ焼却場の 増設を進める

ごみ処理能力を向上させるため、焼却場の増設を進めている。環境に配慮したごみ処理の実現を目指している。

#### 生涯を通じた 教育の充実を

生涯を通じて学び続ける機会を提供し、教育の充実を図っている。生涯学習センターの設置や各種講座の開催などを実施している。

#### 歯科休日応急 診療所を整備

休日や夜間の歯科診療を確保するため、応急診療所を整備している。市民の健康を守るための取り組みを行っている。

#### 民間保育所の 運営の充実を

民間保育所の運営を支援し、保育サービスの充実を図っている。保育士の待遇改善や施設整備などを実施している。

#### 児童教育のあ り方に審議会

児童教育のあり方について審議会を設置し、意見を聴き取り、施策の改善を図っている。市民の声を大切にする取り組みを行っている。

#### 米飯給食を週 二回に減らす

米飯給食の回数を週二回に減らすことで、食費の削減を図っている。財政負担の軽減と給食サービスの持続可能性を確保している。

#### 初期消防設備 の充実を促進

初期消防設備の充実を促進し、火災の被害を軽減している。防火訓練の開催や設備の点検などを実施している。

#### 八小・八二小 の環境を整備

八幡小と八幡二小の環境を整備し、児童の生活環境を向上させている。校舎の修繕や緑地の整備などを実施している。

#### 交通安全施設 の整備に努力

交通安全施設の整備に努力し、交通事故の発生を防止している。歩道の拡充や交通安全教室の開催などを実施している。

#### 伝染病・京都 市委託が実現

伝染病対策や京都市委託の実現に向けて取り組んでいる。感染症対策の強化や行政サービスの向上を目指している。

#### 産休明け保育 拡充をはかる

産休明け保育の拡充をはかり、子育て支援を強化している。保育サービスの確保と保育士の確保に取り組んでいる。

#### 市委託が実現

市委託の実現に向けて取り組んでいる。行政サービスの効率化とコスト削減を目指している。

#### 八幡高校開設

八幡高校の開設に向けて取り組んでいる。地域の教育水準の向上と人材育成を目指している。

#### 文化センター 松花堂を運営

文化センター松花堂を運営し、市民の文化活動を支援している。講座やイベントの開催などを実施している。

#### 文化センター で高度な学習

文化センターで高度な学習機会を提供している。専門的な講座やワークショップを開催している。

#### 市民の北部に新 公民館を建設

市民の北部に新公民館を建設し、地域活動の場を提供している。コミュニティの形成と市民参加を促進している。

#### 園体用ハンダ ホール教室開設

園体用ハンダホール教室を開設し、市民の健康増進を図っている。スポーツ活動の場を提供している。

#### 青少年の健全 育成をめざす

青少年の健全育成をめざし、様々な施策を展開している。青少年センターの設置や各種活動の開催などを実施している。

#### 財団法人て市 民文化事業団

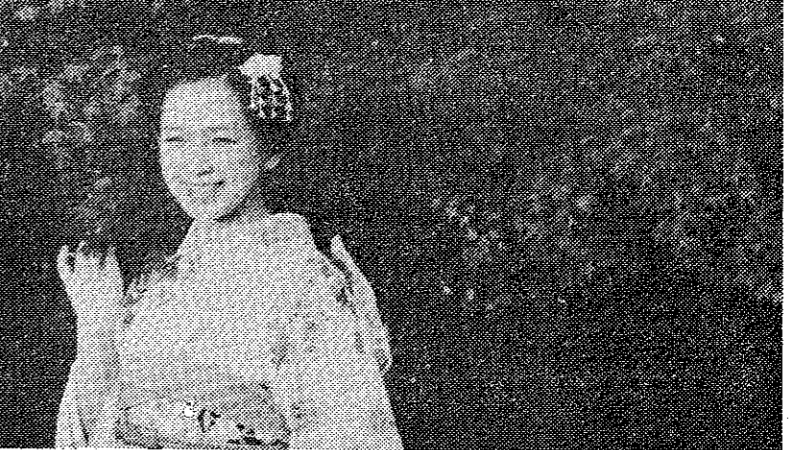
財団法人市民文化事業団を設置し、市民文化事業を推進している。文化施設の整備や文化活動の支援などを実施している。

# 子どもを育てる価値

子どもを育てることは、社会の未来を築くことに繋がります。親と子が共に成長できる環境を整え、子どもたちの可能性を最大限に引き出すことを目指しています。教育の充実、子育て支援、青少年の健全育成など、様々な施策を通じて、子どもたちの未来を明るく輝かせることを目指しています。

- 3月4日(金)～3月23日(水)  
京都駅前地下街(ポルタ)ストリートギャラリー
- 3月25日(金)～4月4日(月)  
京阪電鉄京橋駅コンコース
- 4月6日(水)～4月13日(水)  
八幡市役所1階ロビー

## 八幡名勝撮影会 写真コンテスト 入選作品を展示









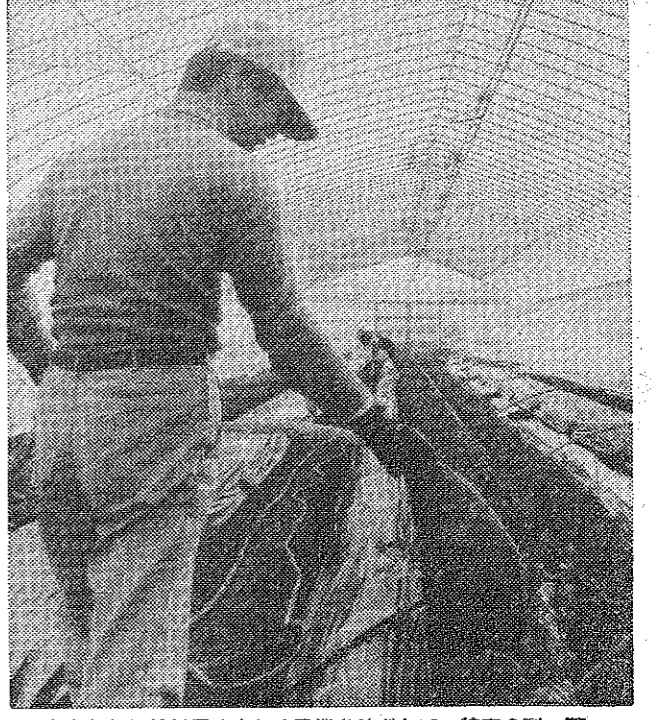
### 将来を展望した施策を樹立

市は、本市の将来を展望し、市民の健康な体力づくりの中心施設となるスポーツセンターの整備を進めます。また、本市の将来を展望し、市民の健康な体力づくりの中心施設となるスポーツセンターの整備を進めます。また、本市の将来を展望し、市民の健康な体力づくりの中心施設となるスポーツセンターの整備を進めます。

### 回和对策に総合計画を推進

市は、回和对策に総合計画を推進し、市民の健康な体力づくりの中心施設となるスポーツセンターの整備を進めます。また、本市の将来を展望し、市民の健康な体力づくりの中心施設となるスポーツセンターの整備を進めます。

## みのりゆたかな



安定した収益が保障される農業をめぐり、特産の梨、茶、野菜づくりのより振興をはかります

### 自動車処理事業振興に努力

市は、自動車処理事業の振興に努力し、市民の健康な体力づくりの中心施設となるスポーツセンターの整備を進めます。また、本市の将来を展望し、市民の健康な体力づくりの中心施設となるスポーツセンターの整備を進めます。

### 観光振興計画を新しく策定

市は、観光振興計画を新しく策定し、市民の健康な体力づくりの中心施設となるスポーツセンターの整備を進めます。また、本市の将来を展望し、市民の健康な体力づくりの中心施設となるスポーツセンターの整備を進めます。

### 市営駐車場の年中開設する

市は、市営駐車場の年中開設を進め、市民の健康な体力づくりの中心施設となるスポーツセンターの整備を進めます。また、本市の将来を展望し、市民の健康な体力づくりの中心施設となるスポーツセンターの整備を進めます。

### スポーツセンターをターゲットにする

市は、スポーツセンターをターゲットにし、市民の健康な体力づくりの中心施設となるスポーツセンターの整備を進めます。また、本市の将来を展望し、市民の健康な体力づくりの中心施設となるスポーツセンターの整備を進めます。

# のぞみもどくをすすめる推進

市は、のぞみもどくを推進し、市民の健康な体力づくりの中心施設となるスポーツセンターの整備を進めます。また、本市の将来を展望し、市民の健康な体力づくりの中心施設となるスポーツセンターの整備を進めます。

### 橋本バス路線の開通を促進

市は、橋本バス路線の開通を促進し、市民の健康な体力づくりの中心施設となるスポーツセンターの整備を進めます。また、本市の将来を展望し、市民の健康な体力づくりの中心施設となるスポーツセンターの整備を進めます。

### 男山林間施設の計画を策定

市は、男山林間施設の計画を策定し、市民の健康な体力づくりの中心施設となるスポーツセンターの整備を進めます。また、本市の将来を展望し、市民の健康な体力づくりの中心施設となるスポーツセンターの整備を進めます。



運動広場として整備可能な橋本地区や西園橋上下流にグラウンドをつくり、果樹にすぐれた環境を創出する水レクリエーションゾーンとして活用することをめざします

### 線と土と水を守りぬく道を

市は、線と土と水を守りぬく道を推進し、市民の健康な体力づくりの中心施設となるスポーツセンターの整備を進めます。また、本市の将来を展望し、市民の健康な体力づくりの中心施設となるスポーツセンターの整備を進めます。

### 桂川・木津川架橋に見通し

市は、桂川・木津川架橋の見通しを進め、市民の健康な体力づくりの中心施設となるスポーツセンターの整備を進めます。また、本市の将来を展望し、市民の健康な体力づくりの中心施設となるスポーツセンターの整備を進めます。

### 木津川の公園化に取り組み

市は、木津川の公園化に取り組みを進め、市民の健康な体力づくりの中心施設となるスポーツセンターの整備を進めます。また、本市の将来を展望し、市民の健康な体力づくりの中心施設となるスポーツセンターの整備を進めます。

市は、市民の健康な体力づくりの中心施設となるスポーツセンターの整備を進めます。また、本市の将来を展望し、市民の健康な体力づくりの中心施設となるスポーツセンターの整備を進めます。

### 第二京阪道路の二重道に反対

市は、第二京阪道路の二重道に反対し、市民の健康な体力づくりの中心施設となるスポーツセンターの整備を進めます。また、本市の将来を展望し、市民の健康な体力づくりの中心施設となるスポーツセンターの整備を進めます。

### 境保全地境

市は、境保全地境を進め、市民の健康な体力づくりの中心施設となるスポーツセンターの整備を進めます。また、本市の将来を展望し、市民の健康な体力づくりの中心施設となるスポーツセンターの整備を進めます。

### 内水排除機能の充実に全力

市は、内水排除機能の充実に全力を尽くし、市民の健康な体力づくりの中心施設となるスポーツセンターの整備を進めます。また、本市の将来を展望し、市民の健康な体力づくりの中心施設となるスポーツセンターの整備を進めます。

### 墓地公園も次の大きな課題

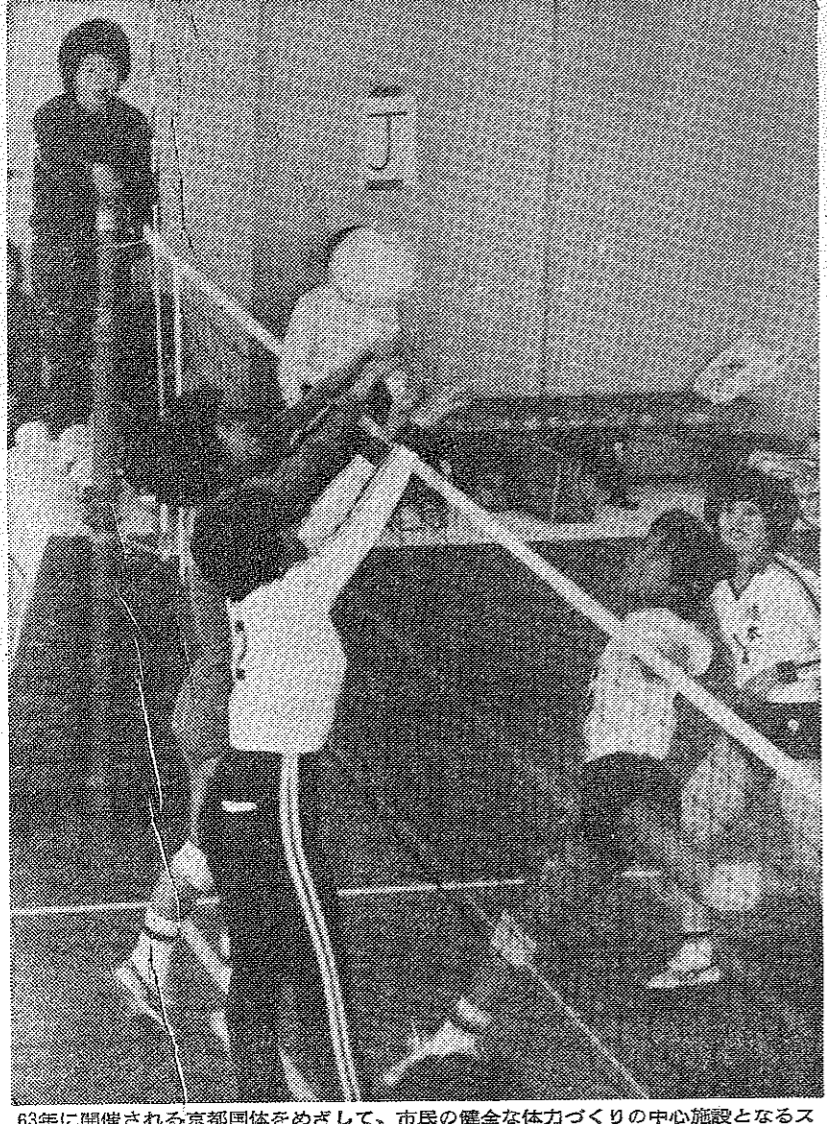
市は、墓地公園も次の大きな課題として進め、市民の健康な体力づくりの中心施設となるスポーツセンターの整備を進めます。また、本市の将来を展望し、市民の健康な体力づくりの中心施設となるスポーツセンターの整備を進めます。

### 土地利用計画を今年度修正

市は、土地利用計画を今年度修正し、市民の健康な体力づくりの中心施設となるスポーツセンターの整備を進めます。また、本市の将来を展望し、市民の健康な体力づくりの中心施設となるスポーツセンターの整備を進めます。

### 基本構想を今日ののぞみ

市は、基本構想を今日ののぞみとして進め、市民の健康な体力づくりの中心施設となるスポーツセンターの整備を進めます。また、本市の将来を展望し、市民の健康な体力づくりの中心施設となるスポーツセンターの整備を進めます。



63年に開催される京都国体をめぐり、市民の健康な体力づくりの中心施設となるスポーツセンターの整備を進めます

### 任期とめ

市は、任期とめを進め、市民の健康な体力づくりの中心施設となるスポーツセンターの整備を進めます。また、本市の将来を展望し、市民の健康な体力づくりの中心施設となるスポーツセンターの整備を進めます。

### 任期とめ

市は、任期とめを進め、市民の健康な体力づくりの中心施設となるスポーツセンターの整備を進めます。また、本市の将来を展望し、市民の健康な体力づくりの中心施設となるスポーツセンターの整備を進めます。

### 任期とめ

市は、任期とめを進め、市民の健康な体力づくりの中心施設となるスポーツセンターの整備を進めます。また、本市の将来を展望し、市民の健康な体力づくりの中心施設となるスポーツセンターの整備を進めます。

### 任期とめ

市は、任期とめを進め、市民の健康な体力づくりの中心施設となるスポーツセンターの整備を進めます。また、本市の将来を展望し、市民の健康な体力づくりの中心施設となるスポーツセンターの整備を進めます。

### 任期とめ

市は、任期とめを進め、市民の健康な体力づくりの中心施設となるスポーツセンターの整備を進めます。また、本市の将来を展望し、市民の健康な体力づくりの中心施設となるスポーツセンターの整備を進めます。

### 任期とめ

市は、任期とめを進め、市民の健康な体力づくりの中心施設となるスポーツセンターの整備を進めます。また、本市の将来を展望し、市民の健康な体力づくりの中心施設となるスポーツセンターの整備を進めます。

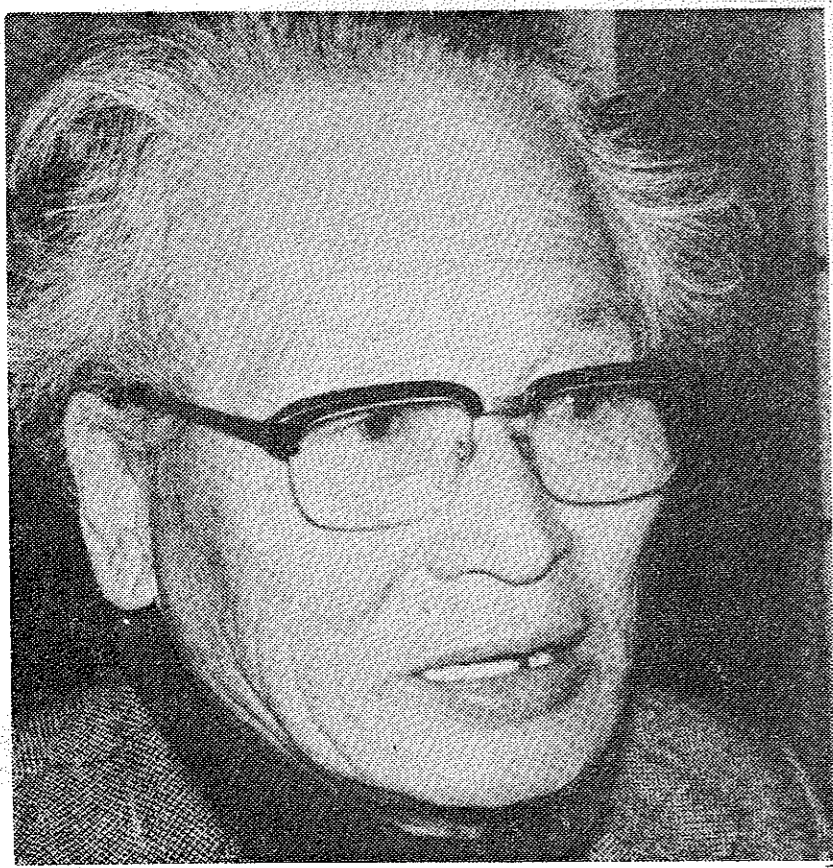
## 交通事故から守ろう 1年生

新学期まであとわずか。新入学児童をお持ちの家庭では、期待に胸をふくらませながら、入学の準備になにかとお忙しいことでしょう。子どもの入学にあたって忘れてはならないことの一つに、交通ルールのしつけがあります。いままでは、比較的、家の近所で遊んでいた子どもたちも、学校に通うようになると、その行き帰りをはじめ、新しい友だちもできるなど、行動範囲は次第に広がります。ここで気をつけなければならないのが交通事故です。

毎年、この時期は、新入学児童の交通事故が目立ちます。入学を前に、正しい交通ルールについて、いまだ親子で話し合いませんか？ 【保護者のみなさんへ】 子どものいる家庭では、ふだんから交通ルールをよく教えるとともに、朝、学校に送り出すときは、次の点に十分気をつけましょう。 ▶出かけるときははしからない ▶忘れものをさせない ▶通学時間にゆとりをもたせる。

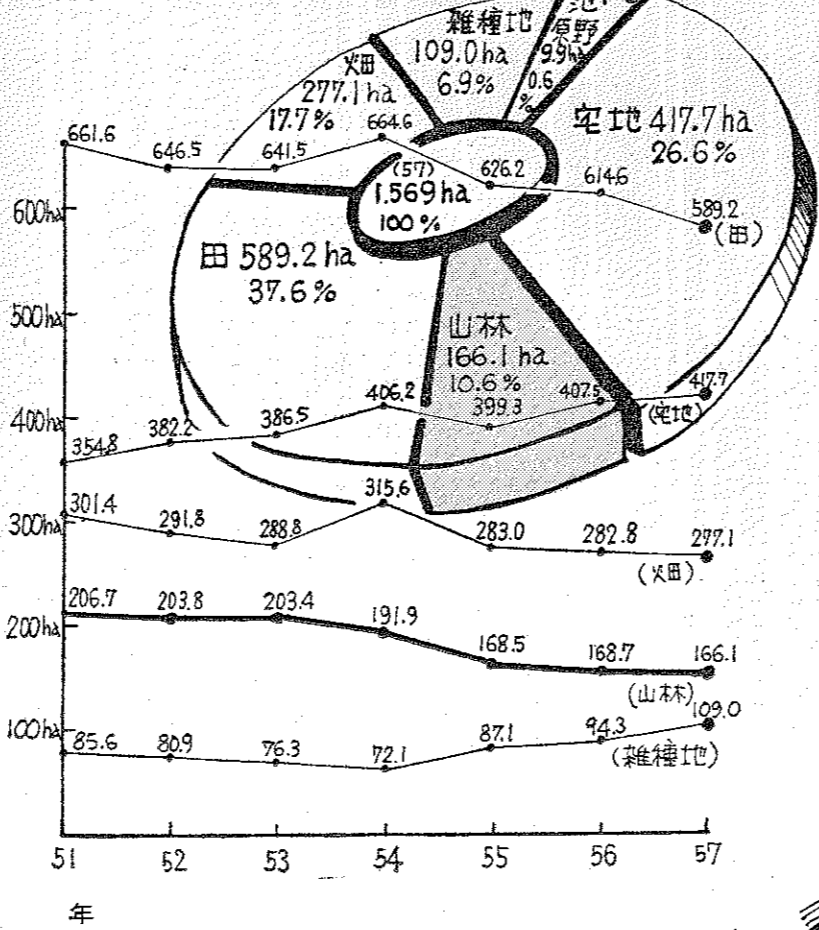






八幡市長 石井正三さん

八幡市の地目別面積



快適な街づくり  
に不可欠な緑化

緑ゆたかなまちづくり  
緑化は、都市の環境を美化し、大気汚染の防止、騒音の軽減、水質の浄化、土壌の保水、緑陰による夏涼しさを提供する。また、市民の健康増進、憩いの場の提供、防災機能の向上など、多岐にわたる効果がある。本市では、緑化を積極的に推進し、快適な街づくりを進めている。

ふるさとの緑を考える

自然は日光、大気、水、土、生物など、多様な要素から構成されており、それらが一体となって国土の保ちや資源の供給、環境浄化、保水機能など人間の生活に不可欠な役割を担っている。人間は、自然の恵みの中で生活し、自然を利用しながら自然環境を破壊することによって、自然環境を安定させ、更に高い生活水準を実現してきてきた。その過程で、自然環境を破壊し、自然環境を回復させることが求められてきた。自然環境を回復させるためには、自然環境を回復させるための施策を講ずることが必要である。

都市における緑の量は

都市部では、緑の量が減少傾向にある。これは、都市の拡大、緑地の減少、緑地の劣化などによるものである。都市部では、緑地の減少が著しく、緑地の劣化も進んでいる。都市部では、緑地の減少が著しく、緑地の劣化も進んでいる。都市部では、緑地の減少が著しく、緑地の劣化も進んでいる。

みんぱくはまち  
緑ゆたかなまち



緑ゆたかなまちづくり  
緑化は、都市の環境を美化し、大気汚染の防止、騒音の軽減、水質の浄化、土壌の保水、緑陰による夏涼しさを提供する。また、市民の健康増進、憩いの場の提供、防災機能の向上など、多岐にわたる効果がある。本市では、緑化を積極的に推進し、快適な街づくりを進めている。

ふるさとの森づくり

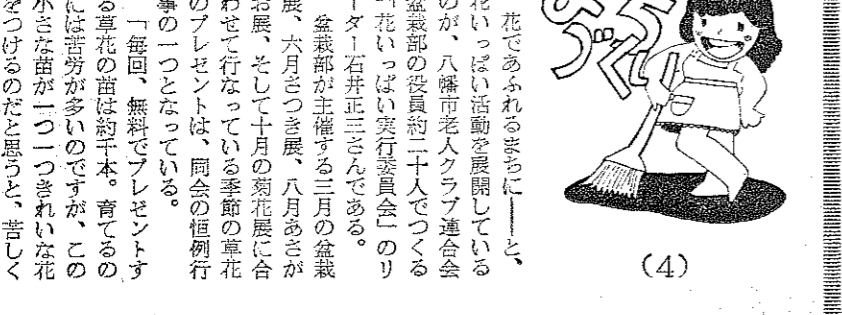
ふるさとの森づくり  
ふるさとの森づくりは、市民の健康増進、憩いの場の提供、防災機能の向上など、多岐にわたる効果がある。本市では、ふるさとの森づくりを積極的に推進し、快適な街づくりを進めている。

4つの柱を  
基本理念に

4つの柱を基本理念に  
本市の基本理念は、市民の健康増進、憩いの場の提供、防災機能の向上など、多岐にわたる効果がある。本市では、4つの柱を基本理念として、快適な街づくりを進めている。

58年度は市  
内44カ所に

58年度は市内44カ所に  
本市では、58年度に市内44カ所に緑化事業を実施する。これは、市民の健康増進、憩いの場の提供、防災機能の向上など、多岐にわたる効果がある。



花であふれるまちに

花であふれるまちに  
花は、都市の環境を美化し、大気汚染の防止、騒音の軽減、水質の浄化、土壌の保水、緑陰による夏涼しさを提供する。また、市民の健康増進、憩いの場の提供、防災機能の向上など、多岐にわたる効果がある。

広がる緑の  
市民活動!

広がる緑の市民活動!  
市民活動は、市民の健康増進、憩いの場の提供、防災機能の向上など、多岐にわたる効果がある。本市では、市民活動を積極的に推進し、快適な街づくりを進めている。

市の花と木

市の花と木  
本市の市の花は、桜、市の木は、桜。これは、市民の健康増進、憩いの場の提供、防災機能の向上など、多岐にわたる効果がある。

力を合わせ  
緑のまちに

力を合わせ緑のまちに  
市民と行政が力を合わせて緑のまちづくりを進めよう。これは、市民の健康増進、憩いの場の提供、防災機能の向上など、多岐にわたる効果がある。

肥料はひかえめに  
水はタツプリと!

肥料はひかえめに水はタツプリと!  
さつきの栽培  
さつきの栽培には、肥料をひかえめに、水をたっぷりと与えることが大切である。

住居の新築家庭に  
プレゼントします

住居の新築家庭にプレゼントします  
市の花さつき  
本市では、住居の新築家庭に市の花さつきをプレゼントする。

70歳以上のお年寄りの医療費は  
老人保健で



70歳以上のお年寄りの医療費は老人保健で  
昭和五十八年一月一日から全国一律に老人保健法が施行され、70歳以上(ひとり暮らしの人は65歳以上)のお年寄りは「老人保健」でお医者さんにかかることになりました。この「老人保健」は、医療機関の窓口では「健康保険証」と「健康手帳」の提示となります。なお、骨折、脱臼などを柔道整復師の手を要する場合は、このほか「印かん」が必要となります。

医療費の負担

医療費の負担  
医療費の負担は、老人保健法に基づいて行われます。これは、市民の健康増進、憩いの場の提供、防災機能の向上など、多岐にわたる効果がある。

3月9日~11日  
市役所1階ロビー  
盆栽展





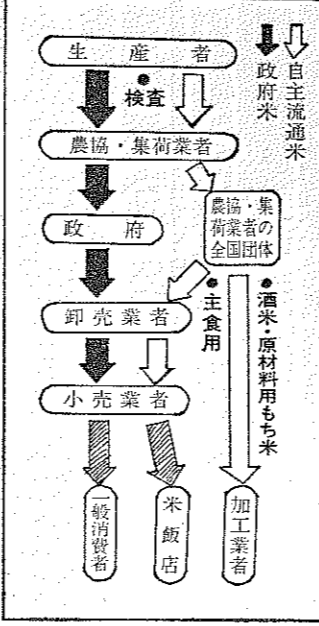




3月

市民カレンダー

お米の流通経路



消費者の手へ渡るまで

お米のルートは2通り

お米の流通経路は、生産者から消費者へ至るまでのルートが2通りある。一つは政府ルート、もう一つは民間ルートである。

Calendar table with dates from 1st to 31st, listing various events such as tax payments, council meetings, and community activities.

楽しいパネルシアターを! 市民協会のパネルシアターが好評です。



国民年金の保険料が改訂 国民年金の保険料が改訂され、負担が増える見込みです。

バス運賃の割引 市民協会のバス運賃割引が実施されます。

ジャズ体操教室にあなたも 市民協会のジャズ体操教室に参加してください。

給食のボランティアを募集中 市民協会の給食ボランティアを募集しています。

市民コーラスの集いを開催 市民コーラスの集いを開催します。

家庭婦人の軟式テニス教室 ソフトボール大会参加募集

固定資産税の台帳を縦覧 固定資産税の台帳を縦覧することができます。

障害児水泳教室のご利用を 市民協会の障害児水泳教室をご利用ください。

電話の移転手続きは早めに 電話の移転手続きを早めに行ってください。

給食のボランティアを募集中 市民協会の給食ボランティアを募集しています。

バス運賃の割引 市民協会のバス運賃割引が実施されます。

ジャズ体操教室にあなたも 市民協会のジャズ体操教室に参加してください。

給食のボランティアを募集中 市民協会の給食ボランティアを募集しています。

電話の移転手続きは早めに 電話の移転手続きを早めに行ってください。

給食のボランティアを募集中 市民協会の給食ボランティアを募集しています。

国民年金の保険料が改訂 国民年金の保険料が改訂され、負担が増える見込みです。

バス運賃の割引 市民協会のバス運賃割引が実施されます。

ジャズ体操教室にあなたも 市民協会のジャズ体操教室に参加してください。

電話の移転手続きは早めに 電話の移転手続きを早めに行ってください。

給食のボランティアを募集中 市民協会の給食ボランティアを募集しています。

給食のボランティアを募集中 市民協会の給食ボランティアを募集しています。

Library notice section titled '図書館だより' (Library News) containing information about book loans, reading hours, and library services.

Large notice section titled '国民健康保険証が変わります' (National Health Insurance Card Changes) detailing the update of insurance cards starting from April 1st, including a table of update dates and locations.