



春風にのって  
美しいハーモニー

春風にのって流れる美しいハーモニー。三月十四日、男山公民館を舞台に、八幡市文化振興会コーラス部会主催の「第四回市民コーラスのつどい」が開催されました。このつどいで、歌声を披露したのは、同コーラス部会に所属するコーラスグループ七団体。「翼をください」「トロイカ」「人魚の恋」と歌の継がれる美しいハーモニーに、約二百人の聴衆はうっとりとして聴き入っていました。

右岸側の処理もいっしょに

府から申し入れ 流域下水道計画の変更

京高(府)で現在、八幡市(市)が河川汚染を改善する本川川...  
京高(府)で現在、八幡市(市)が河川汚染を改善する本川川...  
京高(府)で現在、八幡市(市)が河川汚染を改善する本川川...

現行の約三倍に  
処理水量

現行の約三倍に処理水量...  
現行の約三倍に処理水量...  
現行の約三倍に処理水量...

市負担は軽減化

市負担は軽減化...  
市負担は軽減化...  
市負担は軽減化...

府説明

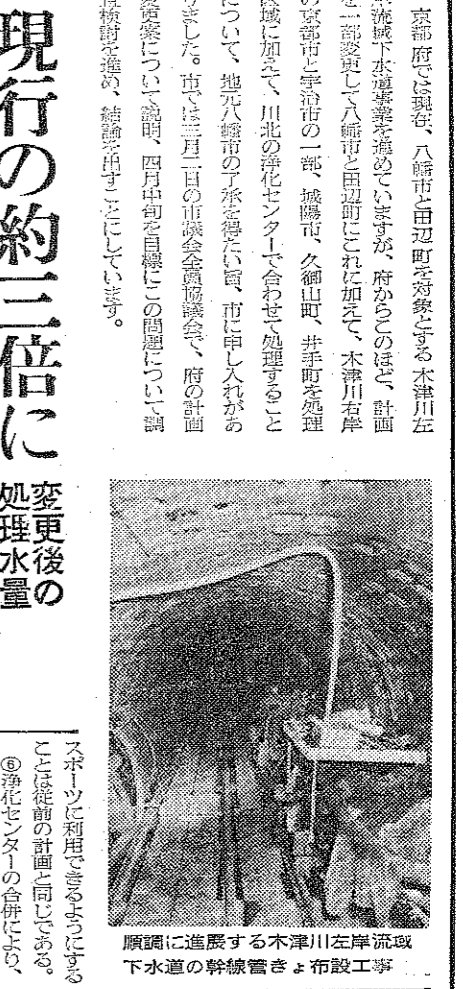
府説明...  
府説明...  
府説明...

市長の手帳から

市長の手帳から...  
市長の手帳から...  
市長の手帳から...

信号機増設を要望

信号機増設を要望...  
信号機増設を要望...  
信号機増設を要望...



廣瀬に建設する本川川左岸流域下水道の幹線管と布設工事

第二京阪 路線検討の段階に

第二京阪 路線検討の段階に...  
第二京阪 路線検討の段階に...  
第二京阪 路線検討の段階に...

金利据え置く  
福祉年金受給者の定期預貯金

金利据え置く福祉年金受給者の定期預貯金...  
金利据え置く福祉年金受給者の定期預貯金...  
金利据え置く福祉年金受給者の定期預貯金...

交通安全施設設置要望場所

要望場所(路線名)	施設名	設置を要する理由
府道富野庄八幡線 府道久野久山線	信号機	変則交差のため、見通しが悪い。また、大型車の通過が頻りに発生し、歩行者の横断が困難である。
府道久野久山線	信号機	歩行者の横断が頻りに発生し、歩行者の横断が困難である。
府道久野久山線 府道久野久山線	信号機	歩行者の横断が頻りに発生し、歩行者の横断が困難である。
府道久野久山線 府道久野久山線	信号機	歩行者の横断が頻りに発生し、歩行者の横断が困難である。
府道久野久山線 府道久野久山線	信号機	歩行者の横断が頻りに発生し、歩行者の横断が困難である。

同和問題の解決へひきつづき法的措置

「地域改善法案」国会へ  
新法として期限は五年  
昭和四十四年に制定されて以来、十三年間にわたって同和問題の解決をはかる大きな支えとなってきた「同和対策特別措置法」の期限切れが三月末にひかえて、今後の法的措置がどうなるかが大きな課題となってまいりました。昨年十二月十日に、同対策協議会から閣議決定された「同和関係施策に関する意見書」が内閣府に提出されたことを受けて、地域改善対策特別措置法として新法を制定し、ひきつづき同和問題の解決をはかってゆく政府の方針が決定済み、法案が国会に提出される運びとなりました。



# 教育を充実し福祉を高める



昭和57年第1回定例会市議会で施政方針をのべる西村正市長

## 昭和57年度施政方針

「国の財政再建と、新しい地方財政」

本市は、昭和五十七年度、国の財政再建と、新しい地方財政のありかたが、本市の発展に大きな影響を及ぼすものと見込まれる。本市は、この厳しい財政状況の中で、市民の生活の安定と、市の発展のために、積極的な施策を講ずる必要がある。このため、本年度の施政方針として、以下の通りの方針を掲げる。

一、国の財政再建と、新しい地方財政のありかたについて、国の財政再建と、新しい地方財政のありかたが、本市の発展に大きな影響を及ぼすものと見込まれる。本市は、この厳しい財政状況の中で、市民の生活の安定と、市の発展のために、積極的な施策を講ずる必要がある。このため、本年度の施政方針として、以下の通りの方針を掲げる。

二、国の財政再建と、新しい地方財政のありかたについて、国の財政再建と、新しい地方財政のありかたが、本市の発展に大きな影響を及ぼすものと見込まれる。本市は、この厳しい財政状況の中で、市民の生活の安定と、市の発展のために、積極的な施策を講ずる必要がある。このため、本年度の施政方針として、以下の通りの方針を掲げる。

三、国の財政再建と、新しい地方財政のありかたについて、国の財政再建と、新しい地方財政のありかたが、本市の発展に大きな影響を及ぼすものと見込まれる。本市は、この厳しい財政状況の中で、市民の生活の安定と、市の発展のために、積極的な施策を講ずる必要がある。このため、本年度の施政方針として、以下の通りの方針を掲げる。

## 一般会計は百二十四億円 一・三%増の積極型予算

本市は、昭和五十七年度、一般会計の予算額を百二十四億円と見込み、前年度比一・三%増の積極型予算を編成した。この予算は、市民生活の安定と、市の発展のために、積極的な施策を講ずる必要がある。このため、本年度の施政方針として、以下の通りの方針を掲げる。

一、一般会計の予算額を百二十四億円と見込み、前年度比一・三%増の積極型予算を編成した。この予算は、市民生活の安定と、市の発展のために、積極的な施策を講ずる必要がある。このため、本年度の施政方針として、以下の通りの方針を掲げる。

二、一般会計の予算額を百二十四億円と見込み、前年度比一・三%増の積極型予算を編成した。この予算は、市民生活の安定と、市の発展のために、積極的な施策を講ずる必要がある。このため、本年度の施政方針として、以下の通りの方針を掲げる。

三、一般会計の予算額を百二十四億円と見込み、前年度比一・三%増の積極型予算を編成した。この予算は、市民生活の安定と、市の発展のために、積極的な施策を講ずる必要がある。このため、本年度の施政方針として、以下の通りの方針を掲げる。

## 五つの柱に基づいて 重点的に施策を推進

本市は、昭和五十七年度、五つの柱に基づいて、重点的に施策を推進する。この五つの柱は、市民生活の安定と、市の発展のために、積極的な施策を講ずる必要がある。このため、本年度の施政方針として、以下の通りの方針を掲げる。

一、市民生活の安定と、市の発展のために、積極的な施策を講ずる必要がある。このため、本年度の施政方針として、以下の通りの方針を掲げる。

二、市民生活の安定と、市の発展のために、積極的な施策を講ずる必要がある。このため、本年度の施政方針として、以下の通りの方針を掲げる。

三、市民生活の安定と、市の発展のために、積極的な施策を講ずる必要がある。このため、本年度の施政方針として、以下の通りの方針を掲げる。

## すこやかに育つ子ども



この子供たちを大きく、すこやかに育てることは、親、教師をはじめ、私たちの住んでいる地域社会の責任でもあります

子どもをすこやかに育てることは、親、教師をはじめ、私たちの住んでいる地域社会の責任でもあります。本市は、子どもをすこやかに育てるために、以下の通りの方針を掲げる。

一、子どもをすこやかに育てるために、以下の通りの方針を掲げる。

二、子どもをすこやかに育てるために、以下の通りの方針を掲げる。

三、子どもをすこやかに育てるために、以下の通りの方針を掲げる。

## いのちを守り 暮らしを満たす



お年寄りのいのちをしっかりと守り、暮らしを満たすために、本市は、以下の通りの方針を掲げる。

お年寄りのいのちをしっかりと守り、暮らしを満たすために、本市は、以下の通りの方針を掲げる。

一、お年寄りのいのちをしっかりと守り、暮らしを満たすために、以下の通りの方針を掲げる。

二、お年寄りのいのちをしっかりと守り、暮らしを満たすために、以下の通りの方針を掲げる。

三、お年寄りのいのちをしっかりと守り、暮らしを満たすために、以下の通りの方針を掲げる。

## 子どもが検診を30歳以上全員に拡大

子どもが検診を30歳以上全員に拡大する。本市は、子どもが検診を30歳以上全員に拡大する。このため、本年度の施政方針として、以下の通りの方針を掲げる。

一、子どもが検診を30歳以上全員に拡大する。このため、本年度の施政方針として、以下の通りの方針を掲げる。

二、子どもが検診を30歳以上全員に拡大する。このため、本年度の施政方針として、以下の通りの方針を掲げる。

三、子どもが検診を30歳以上全員に拡大する。このため、本年度の施政方針として、以下の通りの方針を掲げる。

## 交通安全対策を推進

交通安全対策を推進する。本市は、交通安全対策を推進する。このため、本年度の施政方針として、以下の通りの方針を掲げる。

一、交通安全対策を推進する。このため、本年度の施政方針として、以下の通りの方針を掲げる。

二、交通安全対策を推進する。このため、本年度の施政方針として、以下の通りの方針を掲げる。

三、交通安全対策を推進する。このため、本年度の施政方針として、以下の通りの方針を掲げる。



# ふれあいを強め つながりを深める

市民のふれあいを強め、つながりを深める。これは、本市の発展と市民生活の向上に不可欠な要素である。本市では、市民同士の交流を促進し、地域社会の絆を強めるための様々な取り組みを行っている。

まず、市民同士の交流を促進するため、市民会館や市民センターなどで、市民同士の交流の場を提供している。また、市民ボランティア活動や市民講座など、市民が参加できる様々な活動を行っている。

さらに、市民同士のつながりを深めるため、市民同士の交流を促進し、地域社会の絆を強めるための様々な取り組みを行っている。市民同士の交流を促進し、地域社会の絆を強めるための様々な取り組みを行っている。

# 産業を振興し建設を進める

本市の産業を振興し、建設を進める。これは、本市の経済発展と市民生活の向上に不可欠な要素である。本市では、産業の振興と建設の促進を目的とした様々な取り組みを行っている。

まず、産業の振興を促進するため、産業団地の整備や産業施設の整備を行っている。また、産業の振興を促進するための様々な取り組みを行っている。

さらに、建設の促進を目的とした取り組みを行っている。建設の促進を目的とした取り組みを行っている。



防災には日頃から心構えと準備が肝心(写真はゲームなどをつうじ市民の防災意識の高揚を目的とした2月に開かれた「市民と消防のつどい」)

市民の防災意識を高揚させるため、定期的に防災訓練や防災講座を開催している。また、防災意識の高揚を目的とした様々な取り組みを行っている。

市民の防災意識を高揚させるため、定期的に防災訓練や防災講座を開催している。また、防災意識の高揚を目的とした様々な取り組みを行っている。

# 厳しい地方財政のもと創意と工夫で 市政の強力な推進をはかる

厳しい地方財政のもと、創意と工夫を凝らし、市政の強力な推進をはかる。これは、本市の発展と市民生活の向上に不可欠な要素である。本市では、創意と工夫を凝らし、市政の強力な推進をはかるための様々な取り組みを行っている。

まず、創意と工夫を凝らし、市政の強力な推進をはかるための様々な取り組みを行っている。創意と工夫を凝らし、市政の強力な推進をはかるための様々な取り組みを行っている。

さらに、創意と工夫を凝らし、市政の強力な推進をはかるための様々な取り組みを行っている。創意と工夫を凝らし、市政の強力な推進をはかるための様々な取り組みを行っている。

# いきいきと まちを造る



整備された田畑では、すでに作物の栽培が行われ、工事の進展とともに、その面積は次第に拡大しています(写真は、昨年の田畑風景)

いきいきとしたまちを造る。これは、市民生活の向上と地域の発展に不可欠な要素である。本市では、いきいきとしたまちを造るための様々な取り組みを行っている。

まず、いきいきとしたまちを造るための様々な取り組みを行っている。いきいきとしたまちを造るための様々な取り組みを行っている。

さらに、いきいきとしたまちを造るための様々な取り組みを行っている。いきいきとしたまちを造るための様々な取り組みを行っている。

市民生活の向上と地域の発展に不可欠な要素である。本市では、市民生活の向上と地域の発展に不可欠な要素である。本市では、市民生活の向上と地域の発展に不可欠な要素である。

市民生活の向上と地域の発展に不可欠な要素である。本市では、市民生活の向上と地域の発展に不可欠な要素である。本市では、市民生活の向上と地域の発展に不可欠な要素である。

市民生活の向上と地域の発展に不可欠な要素である。本市では、市民生活の向上と地域の発展に不可欠な要素である。本市では、市民生活の向上と地域の発展に不可欠な要素である。

市民生活の向上と地域の発展に不可欠な要素である。本市では、市民生活の向上と地域の発展に不可欠な要素である。本市では、市民生活の向上と地域の発展に不可欠な要素である。

市民生活の向上と地域の発展に不可欠な要素である。本市では、市民生活の向上と地域の発展に不可欠な要素である。本市では、市民生活の向上と地域の発展に不可欠な要素である。

市民生活の向上と地域の発展に不可欠な要素である。本市では、市民生活の向上と地域の発展に不可欠な要素である。本市では、市民生活の向上と地域の発展に不可欠な要素である。

# 住みよい環境を ととのえ

住みよい環境をととのえ、市民生活の向上と地域の発展に不可欠な要素である。本市では、住みよい環境をととのえるための様々な取り組みを行っている。

まず、住みよい環境をととのえるための様々な取り組みを行っている。住みよい環境をととのえるための様々な取り組みを行っている。

さらに、住みよい環境をととのえるための様々な取り組みを行っている。住みよい環境をととのえるための様々な取り組みを行っている。

住みよい環境をととのえるための様々な取り組みを行っている。住みよい環境をととのえるための様々な取り組みを行っている。

住みよい環境をととのえるための様々な取り組みを行っている。住みよい環境をととのえるための様々な取り組みを行っている。

住みよい環境をととのえるための様々な取り組みを行っている。住みよい環境をととのえるための様々な取り組みを行っている。

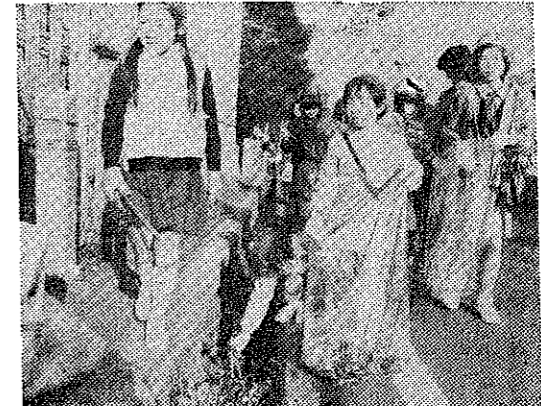
住みよい環境をととのえるための様々な取り組みを行っている。住みよい環境をととのえるための様々な取り組みを行っている。

住みよい環境をととのえるための様々な取り組みを行っている。住みよい環境をととのえるための様々な取り組みを行っている。

住みよい環境をととのえるための様々な取り組みを行っている。住みよい環境をととのえるための様々な取り組みを行っている。

住みよい環境をととのえるための様々な取り組みを行っている。住みよい環境をととのえるための様々な取り組みを行っている。

住みよい環境をととのえるための様々な取り組みを行っている。住みよい環境をととのえるための様々な取り組みを行っている。

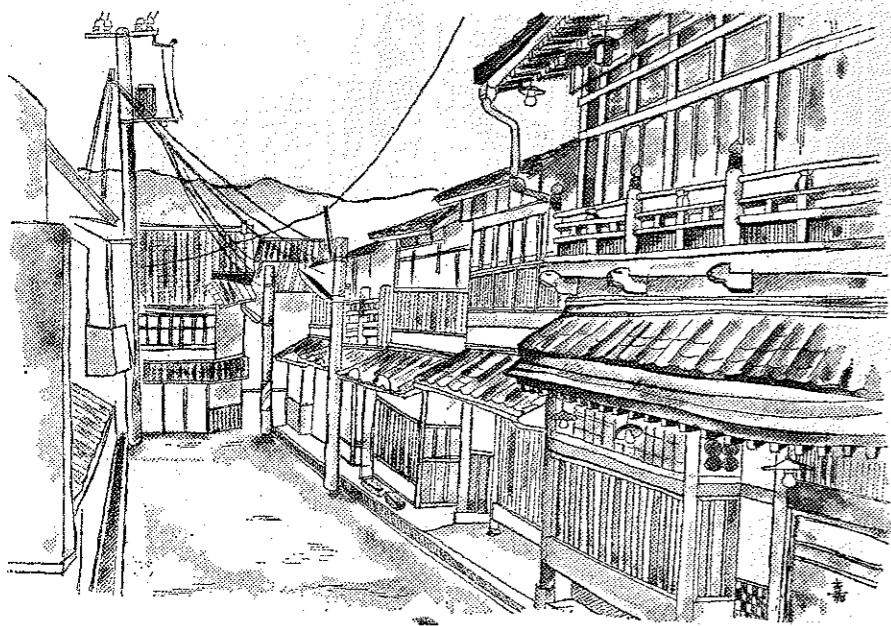


\*清潔で住みよいまち。にするため市民の社会参加が期待されています(写真は昨年12月に行われたガールスカウトとボーイスカウトの両団体の清掃活動)

# おめでとうございます

区	本人	属人
一 区	山本 太郎	山本 次郎
二 区	田中 花子	田中 一郎
三 区	鈴木 健一	鈴木 美穂
四 区	高橋 誠二	高橋 真由美
五 区	伊藤 雅也	伊藤 由香
六 区	佐藤 隆夫	佐藤 千恵
七 区	渡辺 浩二	渡辺 美咲
八 区	小林 直樹	小林 愛子
九 区	中村 信也	中村 舞
十 区	山口 信一	山口 結衣
十一 区	山崎 隆太	山崎 未来
十二 区	佐々木 浩一	佐々木 希
十三 区	松本 健一	松本 花
十四 区	石川 隆夫	石川 美穂
十五 区	木村 雅也	木村 由香
十六 区	水野 隆夫	水野 千恵
十七 区	山本 浩二	山本 美咲
十八 区	小林 直樹	小林 愛子
十九 区	中村 信也	中村 舞
二十 区	山口 信一	山口 結衣
二十一 区	山崎 隆太	山崎 未来
二十二 区	佐々木 浩一	佐々木 希
二十三 区	松本 健一	松本 花
二十四 区	石川 隆夫	石川 美穂
二十五 区	木村 雅也	木村 由香
二十六 区	水野 隆夫	水野 千恵
二十七 区	山本 浩二	山本 美咲
二十八 区	小林 直樹	小林 愛子
二十九 区	中村 信也	中村 舞
三十 区	山口 信一	山口 結衣
三十一 区	山崎 隆太	山崎 未来
三十二 区	佐々木 浩一	佐々木 希
三十三 区	松本 健一	松本 花
三十四 区	石川 隆夫	石川 美穂
三十五 区	木村 雅也	木村 由香
三十六 区	水野 隆夫	水野 千恵
三十七 区	山本 浩二	山本 美咲
三十八 区	小林 直樹	小林 愛子
三十九 区	中村 信也	中村 舞
四十 区	山口 信一	山口 結衣
四十一 区	山崎 隆太	山崎 未来
四十二 区	佐々木 浩一	佐々木 希
四十三 区	松本 健一	松本 花
四十四 区	石川 隆夫	石川 美穂
四十五 区	木村 雅也	木村 由香
四十六 区	水野 隆夫	水野 千恵
四十七 区	山本 浩二	山本 美咲
四十八 区	小林 直樹	小林 愛子
四十九 区	中村 信也	中村 舞
五十 区	山口 信一	山口 結衣





ここにくと、古い建物が何の奥  
和風もなく、このまもの生活にと  
けこんでいる

### やわた散策

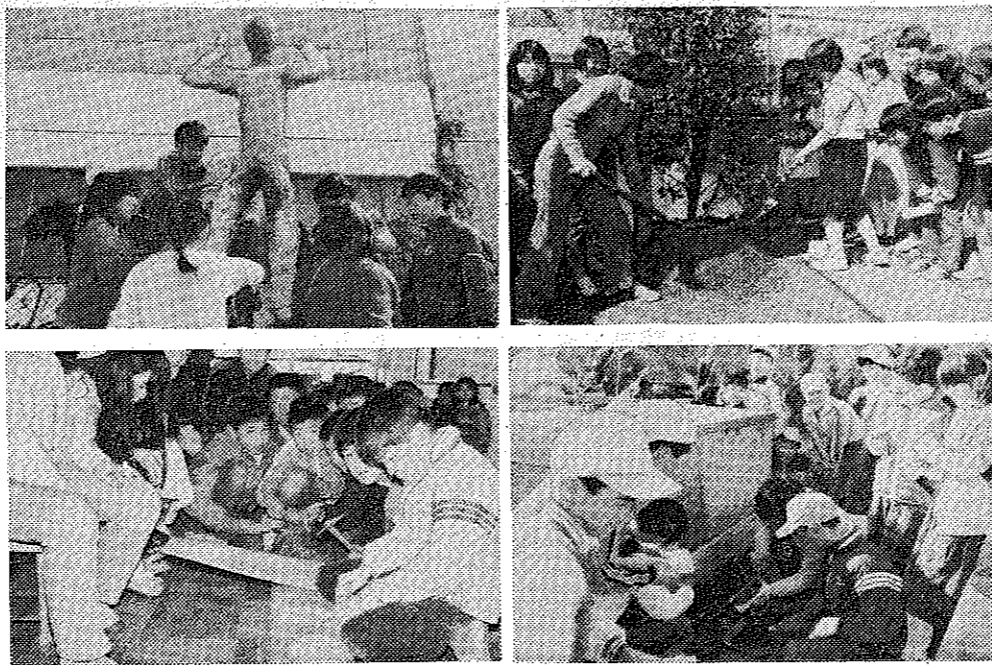
#### 古い街並が今も残る 橋本

橋本町の歴史は、古くは大化の改元(645年)に始まる。その歴史は、古くは大化の改元(645年)に始まる。その歴史は、古くは大化の改元(645年)に始まる。

橋本町の歴史は、古くは大化の改元(645年)に始まる。その歴史は、古くは大化の改元(645年)に始まる。その歴史は、古くは大化の改元(645年)に始まる。

八幡第二小学校

八幡小学校



橋本小学校

八幡第三小学校

この学校に  
いつまでも  
ぼくらの

## 記念碑

今年が創立50周年、幼稚園・小・中・高、高等中学校から子供が通っている。市内の公衆は、今年も不景気の影響で、卒業生の数が減少している。その中で、この記念碑の設置は、子供たちの将来を願って、記念碑の設置を決定した。記念碑の設置は、子供たちの将来を願って、記念碑の設置を決定した。

#### 大きく育てる校庭に記念樹を植える

八幡小学校

八幡小学校、市内の児童が通う。今年、創立50周年を迎える。この記念樹の植樹は、校庭に記念樹を植える。記念樹の植樹は、校庭に記念樹を植える。

#### ぼくらの校歌かきまよ

八幡第五小学校と八幡東小学校に記念の校歌ができた。どちらも古い歴史につづき、新しい時代にのびていく子どもたちの姿が、校歌に表現されています。

#### 八幡第五小学校

校歌：三村 忠弘氏  
作曲：平井丈一郎氏

八幡第五小学校の校歌は、児童が通う。この校歌は、児童が通う。この校歌は、児童が通う。

#### 八幡東小学校

校歌：三村 忠弘氏  
作曲：安藤 隆氏

八幡東小学校の校歌は、児童が通う。この校歌は、児童が通う。この校歌は、児童が通う。

#### 後輩を暖かく見守る模範人形を設置

八幡小学校

八幡小学校、市内の児童が通う。今年、創立50周年を迎える。この模範人形の設置は、後輩を暖かく見守る。模範人形の設置は、後輩を暖かく見守る。

#### 卒業生の顔の陶板をつけた時計

八幡小学校

八幡小学校、市内の児童が通う。今年、創立50周年を迎える。この時計の設置は、卒業生の顔の陶板をつけた時計。時計の設置は、卒業生の顔の陶板をつけた時計。

#### 校庭に電柱のトパーズ

八幡小学校

八幡小学校、市内の児童が通う。今年、創立50周年を迎える。このトパーズの設置は、校庭に電柱のトパーズ。トパーズの設置は、校庭に電柱のトパーズ。

#### 理科の教材に日時計をプレゼント

有都小学校

有都小学校、今年が創立50周年を迎える。この日時計のプレゼントは、理科の教材に日時計をプレゼント。日時計のプレゼントは、理科の教材に日時計をプレゼント。

#### 「残った」と卒業記念は四角い土俵

中央小学校

中央小学校、今年が創立50周年を迎える。この土俵の設置は、「残った」と卒業記念は四角い土俵。土俵の設置は、「残った」と卒業記念は四角い土俵。

#### 花いっぱいになる母校に花だんづくり

八幡小学校

八幡小学校、今年が創立50周年を迎える。この花だんづくりは、母校に花だんづくり。花だんづくりは、母校に花だんづくり。

#### 運動会の思い出を木彫りに

八幡小学校

八幡小学校、今年が創立50周年を迎える。この木彫りは、運動会の思い出を木彫りに。木彫りは、運動会の思い出を木彫りに。

#### 各種の体育競技を木彫りのレリーフに

八幡小学校

八幡小学校、今年が創立50周年を迎える。このレリーフは、各種の体育競技を木彫りのレリーフに。レリーフは、各種の体育競技を木彫りのレリーフに。

#### 児童手当の所得制限額を引上げ

市役所

市役所、児童手当の所得制限額を引上げる。児童手当の所得制限額を引上げる。

#### 転入・転居者の届出は正確に

市役所

市役所、転入・転居者の届出を正確にする。転入・転居者の届出を正確にする。

#### 住居の新築資金借入に利子補助

市役所

市役所、住居の新築資金借入に利子補助をする。住居の新築資金借入に利子補助をする。

### お知らせコーナー

お知らせコーナーのニュース。お知らせコーナーのニュース。

#### 火災・救急統計

57/1~2累計	56/1~2累計
救急件数 216件	171件
搬送人員 237人	174人
火災件数 7件	4件

#### 4月1日から20日まで課税台帳を縦覧

課税台帳を縦覧の案内。課税台帳を縦覧の案内。

#### 統計の調査員を募集中

統計の調査員を募集中の案内。統計の調査員を募集中の案内。

#### ボランテニア設立にあなただけ

ボランテニア設立にあなただけの案内。ボランテニア設立にあなただけの案内。

#### 新着図書

新着図書の案内。新着図書の案内。

#### 八幡市民図書館利用案内

八幡市民図書館利用案内の案内。八幡市民図書館利用案内の案内。