

**市民の理念**

- 1 地域社会の主体者として、権利と義務の自覚を深める。
- 2 生活共同体の一員として、積極的に市政に参加する。
- 3 新しい社会の創造をめざして、連帯の行動を始める。
- 4 責任と協働の市民生活を求めて、つねに前進をはかる。

発行 八幡市役所  
八幡市八幡園内75  
TEL (075) 983-1111  
編集 市民部広報課

# やわた 広報

第197号  
55年12月

**市の理念**

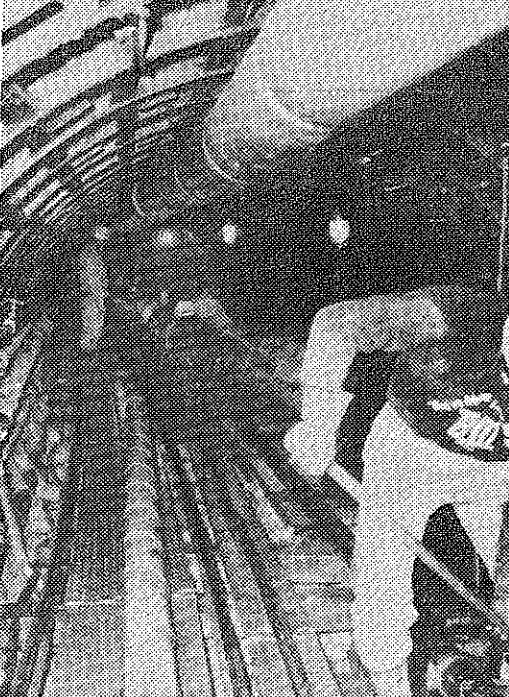
- 1 つねに市民の立場に立って、人間優先の施策を進める。
- 2 改善と創造に徹して、躍動する施策を進める。
- 3 的確な展望に基づいて、未来につなげる施策を進める。
- 4 自治の認識を深めて、市民参加の施策を進める。



## わらぞうりって 難しいんだなあ

わらぞうりの作り方難しいなあ、この竹とんぼうまく飛んでくれるかなあー子供に豊かな創造性を発露させるとともに、器用さも身につけさせようと、十一月三十日有都小学校で、第三回有都子供まつり。が催されました。会場には、大勢の幼児や小学生が集い、わらぞうり・竹とんぼ・らくがき・竹馬・右けりなど思い思いのコーナーで、また午後からは映画鑑賞で楽しい一日を過ごしていました。幼少期の思い出は、成人になって懐かしさとなると同時に、次の世代へと継承していきたいものです。

## 管渠敷設順調に進む 木津川左岸流域下水道



急ピッチで進められている幹線管渠の埋設工事

**すでに250メートルが完成**  
市は公共下水道事業を推進

環境が優れている川内川流域下水道が、順調に進んでいる。この下水道は、市が推進している川内川流域下水道事業の一環として、木津川左岸流域下水道の管渠敷設が、順調に進んでいる。この下水道は、市が推進している川内川流域下水道事業の一環として、木津川左岸流域下水道の管渠敷設が、順調に進んでいる。この下水道は、市が推進している川内川流域下水道事業の一環として、木津川左岸流域下水道の管渠敷設が、順調に進んでいる。

木津川左岸流域下水道建設事業は、今年三月に開始し、八幡市は、建設費の約四分の一を、市が負担し、残りの三分の二は、国庫補助金で賄われている。この下水道は、市が推進している川内川流域下水道事業の一環として、木津川左岸流域下水道の管渠敷設が、順調に進んでいる。

## ゴミ減らしと資源の再利用を 空きびん回収をモデル地区



空きびん回収活動の様子

川口東・西扇地区をモデル地区として、空きびん回収活動を進めている。この活動は、ゴミの削減と資源の再利用を目的として、市民の協力を得て進められている。

伊佐家の改修  
伊佐家の改修工事が完了した。この改修は、市の補助金によって行われ、歴史的建造物の保存と地域の活性化に貢献している。

市現勢  
人口 65,414人  
男女 32,795人  
世帯 19,555世帯  
面積 23.51km<sup>2</sup>

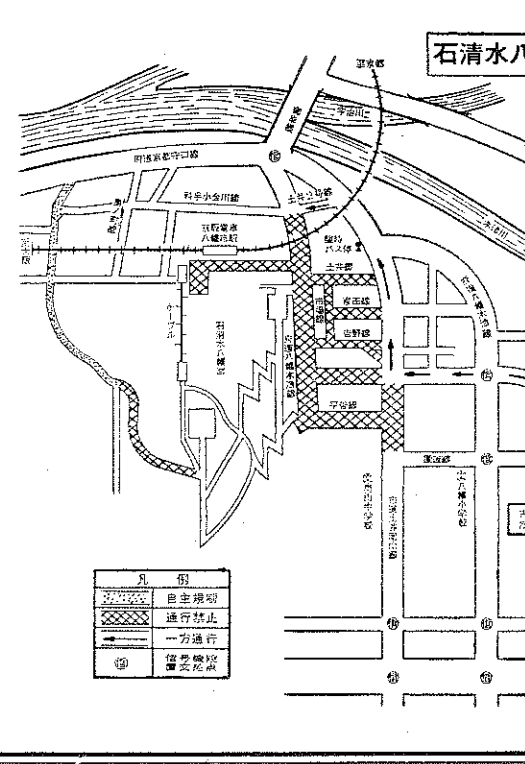
## 土地改良区の役員決まる

十一月十日、八幡市土地改良区は、役員を選出した。この役員は、土地改良区の運営を担い、農家の利益を守る役割を果たす。

市長の手帳から  
市長の手帳には、市民の生活や市政の発展に関する様々な情報が記載されている。市長は、市民の声を聞き、市政の発展に努めている。

## 合成洗剤追放の標語を募集

市は、合成洗剤の使用を減らすことを目的として、市民から合成洗剤追放の標語を募集している。市民の創意工夫が、環境保護に貢献している。



### 大みそか⇄正月

12/31	1/1	12/31の午後4時～
1/13	1/2	1/1の午後6時～
1/14	1/3	1/2の午後6時～
1/15	1/4	1/3の午後6時～
1/16	1/5	1/4の午後6時～
1/17	1/6	1/5の午後6時～
1/18	1/7	1/6の午後6時～
1/19	1/8	1/7の午後6時～
1/20	1/9	1/8の午後6時～
1/21	1/10	1/9の午後6時～
1/22	1/11	1/10の午後6時～
1/23	1/12	1/11の午後6時～
1/24	1/13	1/12の午後6時～
1/25	1/14	1/13の午後6時～
1/26	1/15	1/14の午後6時～
1/27	1/16	1/15の午後6時～
1/28	1/17	1/16の午後6時～
1/29	1/18	1/17の午後6時～
1/30	1/19	1/18の午後6時～
1/31	1/20	1/19の午後6時～

### 第3回 新春のつどい

市では、新年にあたり市民の体力づくりと親睦をはかるため、第三回八幡市新春のつどいとしてハイキングを開催します。ふるって参加してください。参加者全員に記念メダルをお渡しするほか、ラッキー賞の抽選や甘酒とお茶の授けもあります。

日時…昭和56年1月11日(日)  
9時から(雨天は中止)

場所…松花堂公園(一区)  
南門広場に集合

ハイキングコース…松花堂公園→走り上り→平谷→石清水八幡宮→黒門→男山線道→さつき公園→さくら公園→松花堂公園(約二時間の行程です)







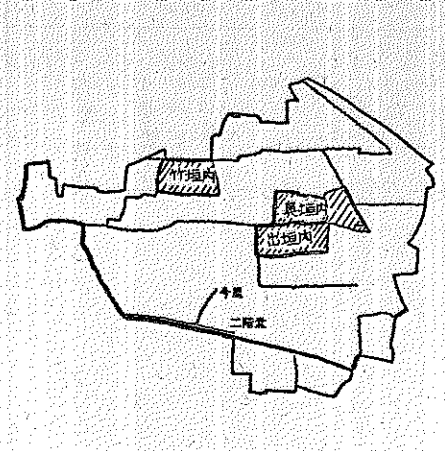
新しく決った暮らしの相談役

民生児童委員のみなさん

市内には、こどもの問題や生活の悩みなどを親身になって相談を努めていただいている民生児童委員の方々がおります。このほど任期満了に伴い、新しく次の方々が任命されましたのでお知らせします。

(順不同・敬称略)

Table with columns: 氏名 (Name), 住所 (Address), 電話番号 (Phone Number), 受けもち地区 (Assigned Area). Lists names and addresses for various wards like 中橋, 本庄, 前川, etc.



下米のガイド地名

八幡の地名の示すもの
八幡の中世地名
八幡の地名の示すもの。八幡の地名は、中世の地名を示すものが多い。八幡の地名は、中世の地名を示すものが多い。八幡の地名は、中世の地名を示すものが多い。

八幡の歴史講座

八幡の歴史講座
八幡の歴史講座。八幡の歴史講座。八幡の歴史講座。八幡の歴史講座。八幡の歴史講座。

八幡の歴史講座
八幡の歴史講座。八幡の歴史講座。八幡の歴史講座。八幡の歴史講座。八幡の歴史講座。

家族そろってお正月を

家族そろってお正月を
家族そろってお正月を。家族そろってお正月を。家族そろってお正月を。家族そろってお正月を。家族そろってお正月を。

家族そろってお正月を
家族そろってお正月を。家族そろってお正月を。家族そろってお正月を。家族そろってお正月を。家族そろってお正月を。

火災・救急統計

Table showing fire and emergency statistics for 55/1-10 and 54/1-10. Columns include 救急件数 (Emergency cases), 搬送人員 (Transported personnel), and 火災件数 (Fire cases).

暖房器具の取り扱い

暖房器具の取り扱い
暖房器具の取り扱い。暖房器具の取り扱い。暖房器具の取り扱い。暖房器具の取り扱い。暖房器具の取り扱い。

火災から守ろう

火災から守ろう
火災から守ろう。火災から守ろう。火災から守ろう。火災から守ろう。火災から守ろう。

国調結果とみる

国調結果とみる
国調結果とみる。国調結果とみる。国調結果とみる。国調結果とみる。国調結果とみる。

適切な暖房の温度は

適切な暖房の温度は
適切な暖房の温度は。適切な暖房の温度は。適切な暖房の温度は。適切な暖房の温度は。適切な暖房の温度は。

おめでとうございます

Table celebrating marriages and births. Columns include 結婚 (Marriage) and 出生 (Birth) with names and dates.

おめでとうございます

Table celebrating marriages and births. Columns include 結婚 (Marriage) and 出生 (Birth) with names and dates.



