

市の理念

- 1 つねに市民の立場に立って、人間優先の施策を進める。
- 2 改善と創造に徹して、躍動的な施策を進める。
- 3 的確な展望に基づいて、未来につながる施策を進める。
- 4 自治の認識を深めて、市民参加の施策を進める。

第196号
55年11月

やわた 広報

発行 八幡市役所
八幡市八幡区内75
TEL (075) 983-1111
編集 市市民部広報課

市民の理念

- 1 地域社会の主体者として、権利と義務の自覚を深める。
- 2 生活共同体の一員として、積極的に市政に参加する。
- 3 新しい社会の創造をめざして、連帯の行動を強める。
- 4 責任と協調の市民生活を求めて、つねに前進をはかる。

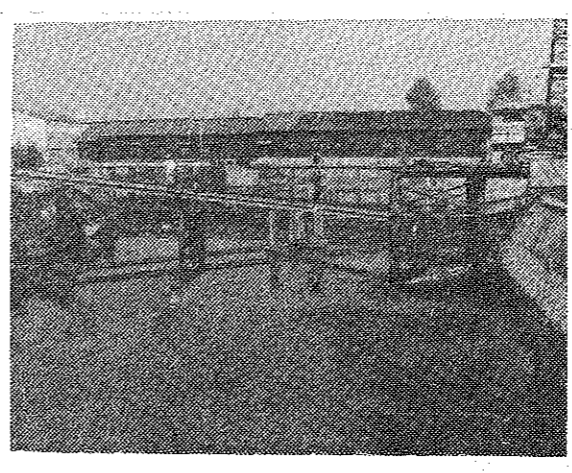
ちびっ子消防士奮闘！ 防火衣姿がよく似合う

十一月十六日、市消防本部は秋の火災予防運動の一環として、市民と消防のつどいを有都小小学校グラウンドで開催しました。会場はちびっ子や家族連れでにぎわい、午前中は消防車両などの写生大会、午後から消防職員による救助訓練や市民を交えての消火実験、金魚すくい、ちびっ子運動会、防火もちつきなど盛りだくさんの催し物を行いました。参加したちびっ子たちは、消防の勉強をしながら楽しい一日を過ごしました。(写真：ちびっ子運動会)



除じん機の設置工事始まる

将来はポンプの増設とび門を建設



除じん機四基の設置工事が始まった際のポンプ場

排水能力の確保をはかる

現在、建設中の八幡排水機場(仮称)の設置工事が進められています。これは、旧排水機場の排水能力確保を目的として、ポンプと入口を一体的に建設することです。建設費は、約五千五百六十万円(国庫補助金等補助金を含む)と見込まれています。また、建設費は、将来(平成四十八年度)の建設費(排水ポンプの増設とび門の建設)に合わせ、一体的に建設を進める計画です。工事は、合同で約二年程度を要する予定です。

八幡排水機場(仮称)は、八幡川下流に排水能力を増強するため、排水ポンプを一体的に建設することです。建設費は、約五千五百六十万円(国庫補助金等補助金を含む)と見込まれています。また、建設費は、将来(平成四十八年度)の建設費(排水ポンプの増設とび門の建設)に合わせ、一体的に建設を進める計画です。工事は、合同で約二年程度を要する予定です。

厚生大臣表彰
中嶋・加島さん

八幡市在住の中嶋徳久(八十八歳)さんと加島善三(八十八歳)さんは、昭和三十一年に八幡市で創業した「加島製菓」を、昭和四十一年に「加島製菓(株)」として株式会社化し、現在は、加島善三(八十八歳)さんと中嶋徳久(八十八歳)さんが代表取締役社長と取締役会長として、同社を率えています。この二名は、昭和四十一年に八幡市で創業した「加島製菓」を、昭和四十一年に「加島製菓(株)」として株式会社化し、現在は、加島善三(八十八歳)さんと中嶋徳久(八十八歳)さんが代表取締役社長と取締役会長として、同社を率えています。

お母さんといっしょに飯ごう炊さん



有都小で障害児が楽しい一日

野外学習会 交流と親ほく

十一月十二日、有都小で「お母さんといっしょに飯ごう炊さん」の野外学習会が開催されました。この会は、障害児とその保護者、および地域の親子を対象として、野外学習の機会を提供し、交流を深めることを目的としています。当日は、飯ごう炊き、お餅つき、お茶会などを行い、大いに盛り上がりました。

八幡の産業を紹介

市役所に展示コーナーを常設

市役所市民生活課(八幡区八幡)に、八幡市の産業を紹介する展示コーナーを常設しました。このコーナーには、八幡市の主要産業である繊維業、食品工業、印刷業、観光業などの紹介パネルや資料が展示されています。市民の皆さんが、八幡市の産業について詳しく知ることができるようになっています。

水道事業会計

上半期仮決算

八幡市水道事業会計は、本年上半期(七月三十一日現在)の仮決算が、収入が約一千四百億円で、支出が約一千三百億円で、収支差額は約十億円と見込まれています。これは、前年同期と比較して、収入が約十億円増加し、支出が約十億円減少したためです。

学童や市民の交通安全をはかる

八小東側に歩道橋

八幡市立八幡小学校(八幡区八幡)の東側に、学童や市民の交通安全をはかるため、歩道橋の建設が計画されています。この歩道橋は、長さ約五十メートル、幅約三メートルと見込まれています。建設費は、約千五百万円と見込まれています。完成後は、学童や市民の交通安全が大幅に向上すると見込まれています。

表札の設置をお願いします

八幡市では、市道に面する住宅の表札の設置を義務付けています。表札の設置は、交通安全の確保に大きく貢献しています。表札の設置が完了していないご家庭は、早急に設置をお願いします。

八幡花子

八幡市では、八幡花子の発行を義務付けています。八幡花子は、市民の皆さんが地域の情報を得るための重要な媒体です。八幡花子の発行をお願いします。

交通遺児に 奨学金等が支給

交通遺児に奨学金等が支給されます。交通遺児とは、親が交通事故で死亡した児童を指します。この児童には、奨学金等の支給が行われます。申請は、市役所市民生活課で行えます。

消防本部

消防本部の連絡先は、電話(075)983-1111です。火災発生時は、119番通報をお願いします。

市民図書館

12/25 オープン

市民図書館(旧市役所庁舎跡地に建設中)は、12月25日(木)から開館します。市は、図書館を利用される方のために図書の出しこもを行います。この利用券は12月1日から発行しますので、ご希望の方は市民図書館が移動図書館まで直接お越しください。※ことしの閉館日は、次のとおりです。

- 12月25日(木)午後1時～午後5時
- 12月26日(金)午前10時～午後7時(児童図書室は午後6時まで)
- 12月27日(土)午前10時～午後5時

スキーク教室の 参加者を募集

スキーク教室の参加者を募集しています。スキーク教室は、市民の皆さんがスキークの楽しさを体験するための教室です。参加費は、一回につき二千円です。募集期間は、十一月二十七日までです。申し込みは、市役所市民生活課で行えます。



「がんばれ、がんばれ——」お母さんの暖かい声援をうけて、子どもたちは猛ハッスル（南ヶ丘保育園の運動会）

幼稚園・保育園児募集

昭和56年度

市では、来年度入園の市立幼稚園、および市立、私立の保育園児の募集を行います。募集期間は、12月15日から20日までの6日間です。入園を希望される方は忘れずにご来園をください。

受付

十一月十五日から二十日まで

幼稚園



就学前の五歳児を一年保育

（仮称）八幡東小附属幼稚園を開設
本市に、市立幼稚園として、八幡東小附属幼稚園（仮称）八幡東小附属幼稚園を開設します。園舎は、八幡東小の敷地内に建設し、昭和56年度から開園予定です。

市立幼稚園
申請受付期間は、午前八時から午後五時（土曜日は午後二時から）です。申請書は、各幼稚園の受付窓口で受け付けます。

三歳五歳児の幼児教育には
私立幼稚園
本市には、三歳五歳児の幼児教育を行う私立幼稚園が数校あります。申請書は、各私立幼稚園の受付窓口で受け付けます。

申請受付期間は、午前八時から午後五時（土曜日は午後二時から）です。申請書は、各幼稚園の受付窓口で受け付けます。

募集する市立の十幼稚園は
（仮称）八幡東小附属幼稚園
（仮称）八幡西小附属幼稚園
（仮称）八幡南小附属幼稚園
（仮称）八幡北小附属幼稚園
（仮称）八幡東小附属幼稚園
（仮称）八幡西小附属幼稚園
（仮称）八幡南小附属幼稚園
（仮称）八幡北小附属幼稚園

保育園

家庭に代って乳幼児を保育

市内の各保育園
申請受付期間は、午前八時から午後五時（土曜日は午後二時から）です。申請書は、各保育園の受付窓口で受け付けます。

市・私立保育園と入園年齢
申請受付期間は、午前八時から午後五時（土曜日は午後二時から）です。申請書は、各保育園の受付窓口で受け付けます。

委託保育に補助金を支給
六カ月未満児
申請受付期間は、午前八時から午後五時（土曜日は午後二時から）です。申請書は、各保育園の受付窓口で受け付けます。

民間の保育園
申請受付期間は、午前八時から午後五時（土曜日は午後二時から）です。申請書は、各保育園の受付窓口で受け付けます。

留守家庭の子ども達を保護 入所児童を募集

お母さんが帰ってくるまでの間、子どもたちは勉強の予習・復習などで楽しく過ごしています（八幡小学校の都市児童健全育成事業の教室で）

本市では、昭和五十五年、留守家庭の子ども達を保護し、その健全育成を図るため、入所児童を募集しています。入所児童は、市内の小・中学校に在籍する児童で、保護者が不在となる場合、入所を希望する児童を募集しています。入所期間は、昭和五十五年十一月から翌年三月までです。入所料は、入所期間中に発生する食費、雑費、教材費等を除き、入所料は無料です。入所希望者は、入所申込書（八幡小学校の都市児童健全育成事業の教室で配布）を提出してください。

入園しやすい幼稚園・保育園

本市では、昭和五十五年、入園しやすい幼稚園・保育園を募集しています。入園料は、入園期間中に発生する食費、雑費、教材費等を除き、入園料は無料です。入園希望者は、入園申込書（各幼稚園・保育園の受付窓口で配布）を提出してください。

一般財源の13%を投入する超過負担
民間の保育園
障害児保育を保育園で実施

幼稚園・保育園周辺図

市立南ヶ丘保育園 ☎981-3125	市立中央小附属幼稚園 ☎982-3399	市立みその保育園 ☎981-8101	市立八幡小附属幼稚園 ☎981-0180 市立さつき保育園 ☎981-1288	市立吉野保育園 ☎981-3126 市立くすのき保育園 ☎983-1200	（仮称）市立八幡東小附属幼稚園
市立橋本小附属幼稚園 ☎982-0607	市立わかたけ保育園 ☎983-1313 私立ぶどうの木保育園 ☎982-9013	市立八幡第五小附属幼稚園	市立八幡第四小附属幼稚園 ☎982-2447 私立早苗幼稚園 ☎981-2268	市立八幡第三小附属幼稚園 ☎982-0566	市立八幡第二小附属幼稚園 ☎981-9950 私立山崎保育園 ☎981-0982
私立西遊寺保育園 ☎981-4837	私立八幡保育園 ☎981-7491	私立男山保育園 ☎982-0781	私立なるみ幼稚園 ☎982-3368	市立有都小附属幼稚園 ☎981-3141 市立都々城保育園 ☎981-0874	市立有都小附属幼稚園 ☎981-3144 市立有智保育園 ☎981-0873
					市立南ヶ丘第二保育園 ☎982-8330
					市立みやこ保育園 ☎981-2511