

1 地域社会の主体者として、権利と義務の自覚を深める。
2 生活共同体の一員として、積極的に市政に参加する。
3 新しい社会の創造をめざして、連帯の行動を強める。
4 責任と協働の市民生活を求め、つねに前進をはかる。

発行 八幡市役所
八幡市八幡園内75
TEL (075) 983-1111
編集 市民部広報課

やわた 広報

第178号
54年7月

1 つねに市民の立場に立ち、人間優先の施策を進める。
2 改善と創造に徹して、躍動する施策を進める。
3 確かな展望に基づいて、未来につながる施策を進める。
4 自治の認識を深めて、市民参加の施策を進める。



「ヨッサー・ヨッサー」 区民あげての夏祭

約五十年の歴史を持つ八幡の太鼓祭り。区では六基の太鼓が、その勇姿を競いながら、区内を練り歩きました。ヨッサの若者が、ヨッサ・ヨッサの夜空に風形太鼓を鳴り響かせていました。夢があり、思い出さぬ、いつまでも続いてほしいものですね。

幼稚園・公民館建設費を増額

昭和四十四年度八幡市議会は、七月六日開会し、同日二十四日閉会した。今回から、第一回臨時議案審議に先立ち、七月六日開会し、同日二十四日閉会した。今回から、第一回臨時議案審議に先立ち、七月六日開会し、同日二十四日閉会した。

5千万円を追加

一般会計
定例市議会
第二回

八小・中央小・男山二小
防球ネットを設置

第一回 結果まとまる

物価調査

市民参加のまちづくり

市民参加のまちづくり

市政モニターを發足

市長の日記

市長の日記

八幡市長 山中 末治

市の現勢

人口	62,269人
男	31,240人
女	31,029人
世帯	18,432世帯
面積	23.51km ²

62,269人
31,240人
31,029人
18,432世帯
23.51km²

印鑑登録制度を改正
カードへの切替えは11/31まで

8月3・4日
市役所で朝顔展

8月4日 午後6時
市民まつり

大切に
使おう

防災特集

あなたの心構えは 台風・火災・地震



風水害・火災・地震などの災害... それは大変恐ろしいものです。時には、私たちの尊厳を奪い、また、大切な財産を瞬時に失ってしまいます。そのため、私たちは、災害に対して日ごろから身の安全と財産の保全を心構えする必要があります。災害が起きない前に、災害が起きたときのことを予想して、私たち一人一人が協力して災害対策に備えれば、被害を最小限にすることが出来ます。私たちは、市民のみならず、日ごろの心構えと災害が発生すれば、どのようにすればよいかなどを特集しました。

台風や豪雨のときは

毎年六月から十月にかけては、台風や豪雨の被害が最も多発する時期です。この時期には、台風や豪雨による被害が最も多発する時期です。この時期には、台風や豪雨による被害が最も多発する時期です。この時期には、台風や豪雨による被害が最も多発する時期です。

気象情報に注意し 避難の準備もする

気象情報に注意し、避難の準備もする。気象情報に注意し、避難の準備もする。気象情報に注意し、避難の準備もする。気象情報に注意し、避難の準備もする。

火災の最盛期 本造二〇〇〇°C耐火八〇〇°C

火災の最盛期、本造二〇〇〇°C耐火八〇〇°C。火災の最盛期、本造二〇〇〇°C耐火八〇〇°C。火災の最盛期、本造二〇〇〇°C耐火八〇〇°C。火災の最盛期、本造二〇〇〇°C耐火八〇〇°C。

火災の発生原因は ほとんど不注意から

火災の発生原因は、ほとんど不注意から。火災の発生原因は、ほとんど不注意から。火災の発生原因は、ほとんど不注意から。火災の発生原因は、ほとんど不注意から。

過去における漏水被害の状況 table with columns: 水害名, 発生年月, 発生原因, 発生件数, 被害総額, 被害平均額, 床上水, 床上水以上, 床上水以下

通報をまず第一に 消火活動を第二に

通報をまず第一に、消火活動を第二に。通報をまず第一に、消火活動を第二に。通報をまず第一に、消火活動を第二に。通報をまず第一に、消火活動を第二に。

クワックとききたときは

クワックとききたときは、地震の前兆かもしれません。クワックとききたときは、地震の前兆かもしれません。クワックとききたときは、地震の前兆かもしれません。クワックとききたときは、地震の前兆かもしれません。

日ごろからの心得 とイザの場合に

日ごろからの心得とイザの場合に。日ごろからの心得とイザの場合に。日ごろからの心得とイザの場合に。日ごろからの心得とイザの場合に。

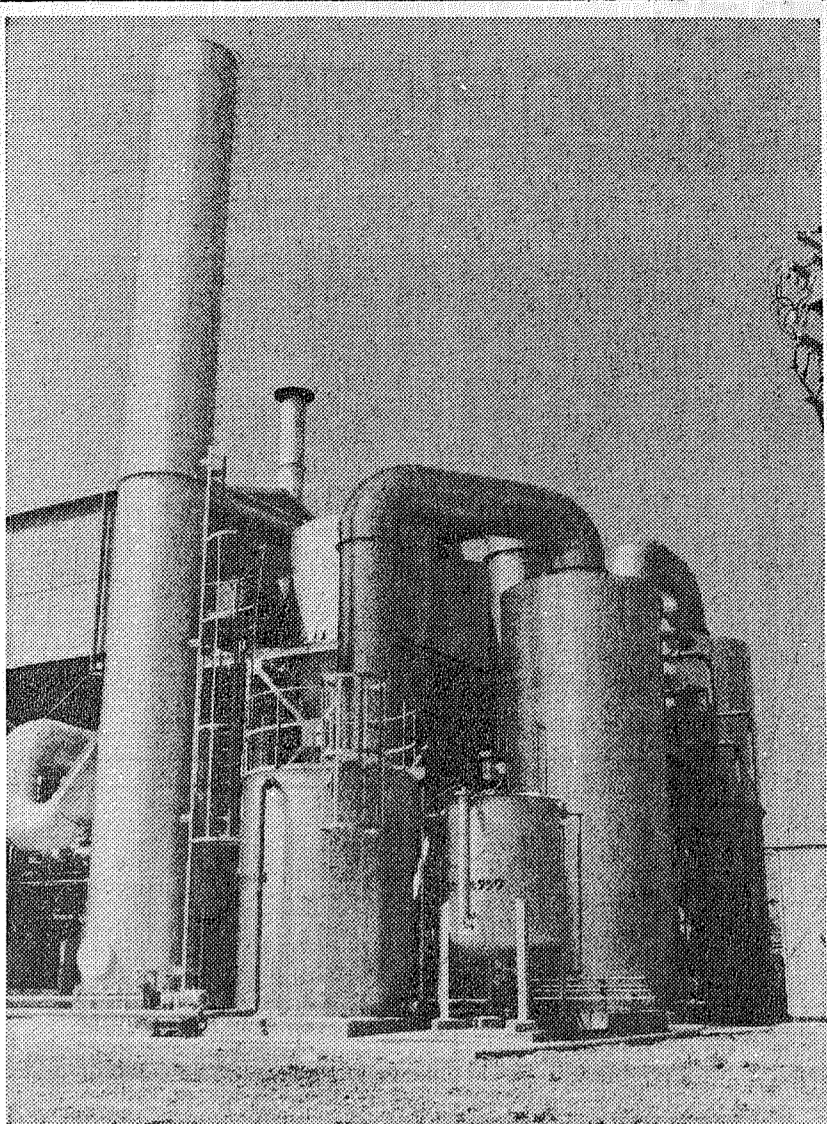
地震の予知はできるか

地震の予知はできるか。地震の予知はできるか。地震の予知はできるか。地震の予知はできるか。

震度階級と揺れの程度 table with columns: 震度, 名称, 揺れの程度

おめでとうございます (Congratulations) banner for marriages and births, including names and dates.

環境保全条例が生まれて3カ月 煙害防止に総力体制



この状況を完全に過去の姿とするために...

**関係機関あけての努力の中て
なくなってきた常習的な違反**

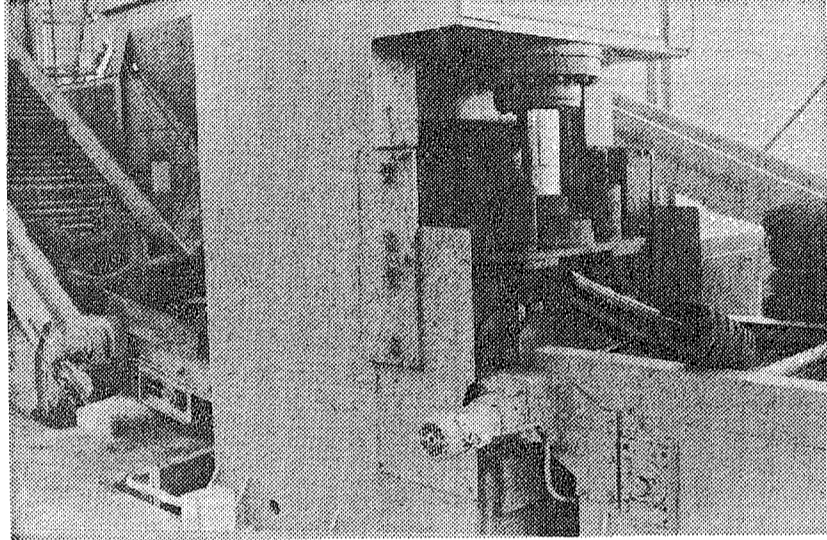
煙害と音害の防止を目的とした「生活環境保全条例」が施行されて、三カ月になりました。市の指導と、自動車処理事業協同組合の努力、地元区や公害をなくす会の運動、大区連通局や陸運局、京都府の問題点打開のための協力によって、これまで一部にみられた常習的な煙害の発生は、ほとんどなくなってきました。市では、ひきつづき、煙害防止の防止をはかるとともに、自動車処理事業が地域の産業として発展するよう育成に努力する方針です。

二十四時間の常時監視と指導体制で、市は、条例施行後、煙害の発生は、ほとんどなくなりました。また、深夜に車を動かすことも減りました。また、条例施行後、煙害の発生は、ほとんどなくなりました。また、深夜に車を動かすことも減りました。また、条例施行後、煙害の発生は、ほとんどなくなりました。また、深夜に車を動かすことも減りました。

煙害と音害の発生状況

月	区分	煙害		音害	
		発生件数	発生者数	発生件数	発生者数
5月	発生件数	16	4	10	4
	発生者数	58	35	12	4
6月	発生件数	44	27	2	1
	発生者数	14	14	2	2
7月(27日)	発生件数	9	2	2	2
	発生者数	36	22	2	2
7月(27日)		38	33	2	2

(注) 7月分は、7月27日午前8時までの数字です。煙害については、過失による出火は除いています。常習的なものは、1ヶ月当たり5件以上のものです。

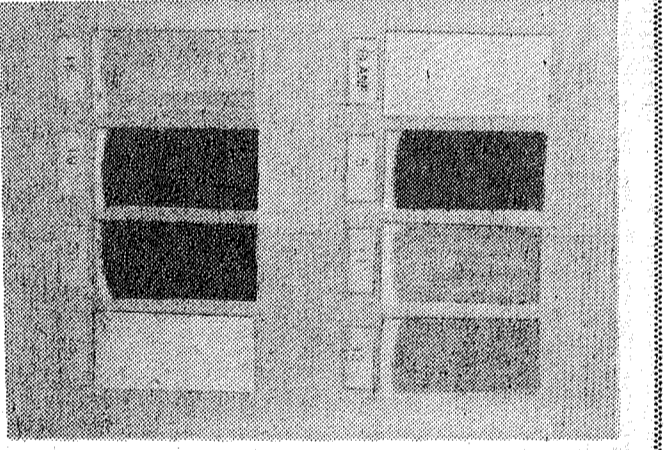


国と京都府と市と自動車処理事業協同組合と自動車業界等の共同作業でできた環境保全センター(焼却炉)

多量の「ふんじん」が落下

(濾紙にはっきりと)

煙害防止の努力の中、ふんじんの落下が問題になっています。市では、ふんじんの落下防止に努めています。また、煙害防止の努力の中、ふんじんの落下が問題になっています。市では、ふんじんの落下防止に努めています。



薬剤散布にご協力を

害虫駆除期間5月～10月

市は、五月から十月にかけて、市内全域に薬剤を散布しています。市民の協力を呼びかけています。

被害があれば 被訴が早く届出を

煙害が発生した場合、被害を受けた人は、市役所に被害届を提出する必要があります。被害届を提出することで、市は調査を行います。

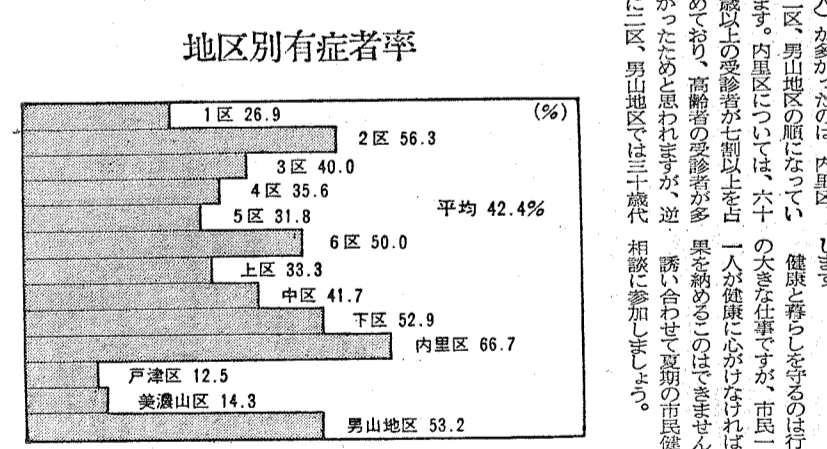
処理事業の指導と合わせて

煙害防止の対策として、市は、煙害防止の指導と合わせて、処理事業の指導を行っています。また、煙害防止の対策として、市は、煙害防止の指導と合わせて、処理事業の指導を行っています。

市民健康相談

53年度冬期相談の結果報告

市民健康相談の結果報告です。相談内容は、主に呼吸器系の疾患に関するものでした。



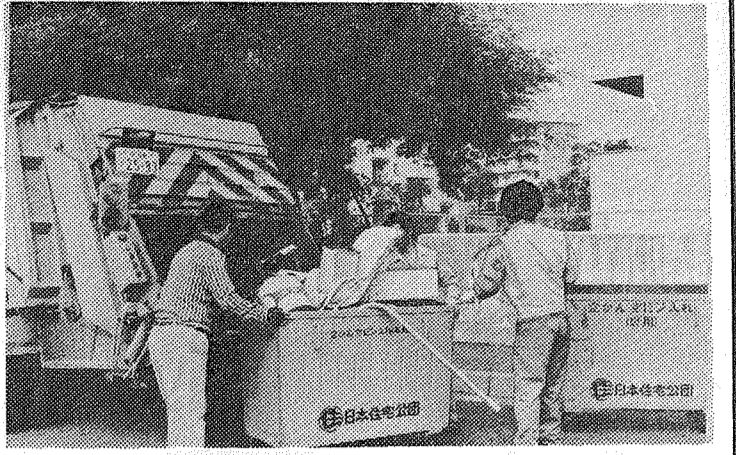
おめでとうございます

昭和54年6月届出分

区	氏名	区	氏名
一区	鈴木 一郎	二区	田中 健二
二区	山田 花子	三区	佐藤 三郎
三区	佐藤 三郎	四区	鈴木 一郎
四区	鈴木 一郎	五区	山田 花子
五区	山田 花子	六区	佐藤 三郎
六区	佐藤 三郎	七区	鈴木 一郎
七区	鈴木 一郎	八区	山田 花子
八区	山田 花子	九区	佐藤 三郎
九区	佐藤 三郎	十区	鈴木 一郎
十区	鈴木 一郎	十一区	山田 花子
十一区	山田 花子	十二区	佐藤 三郎
十二区	佐藤 三郎	十三区	鈴木 一郎
十三区	鈴木 一郎	十四区	山田 花子
十四区	山田 花子	十五区	佐藤 三郎
十五区	佐藤 三郎	十六区	鈴木 一郎
十六区	鈴木 一郎	十七区	山田 花子
十七区	山田 花子	十八区	佐藤 三郎
十八区	佐藤 三郎	十九区	鈴木 一郎
十九区	鈴木 一郎	二十区	山田 花子
二十区	山田 花子	二十一区	佐藤 三郎
二十一区	佐藤 三郎	二十二区	鈴木 一郎
二十二区	鈴木 一郎	二十三区	山田 花子
二十三区	山田 花子	二十四区	佐藤 三郎
二十四区	佐藤 三郎	二十五区	鈴木 一郎
二十五区	鈴木 一郎	二十六区	山田 花子
二十六区	山田 花子	二十七区	佐藤 三郎
二十七区	佐藤 三郎	二十八区	鈴木 一郎
二十八区	鈴木 一郎	二十九区	山田 花子
二十九区	山田 花子	三十区	佐藤 三郎
三十区	佐藤 三郎	三十一区	鈴木 一郎
三十一区	鈴木 一郎	三十二区	山田 花子
三十二区	山田 花子	三十三区	佐藤 三郎
三十三区	佐藤 三郎	三十四区	鈴木 一郎
三十四区	鈴木 一郎	三十五区	山田 花子
三十五区	山田 花子	三十六区	佐藤 三郎
三十六区	佐藤 三郎	三十七区	鈴木 一郎
三十七区	鈴木 一郎	三十八区	山田 花子
三十八区	山田 花子	三十九区	佐藤 三郎
三十九区	佐藤 三郎	四十区	鈴木 一郎
四十区	鈴木 一郎	四十一区	山田 花子
四十一区	山田 花子	四十二区	佐藤 三郎
四十二区	佐藤 三郎	四十三区	鈴木 一郎
四十三区	鈴木 一郎	四十四区	山田 花子
四十四区	山田 花子	四十五区	佐藤 三郎
四十五区	佐藤 三郎	四十六区	鈴木 一郎
四十六区	鈴木 一郎	四十七区	山田 花子
四十七区	山田 花子	四十八区	佐藤 三郎
四十八区	佐藤 三郎	四十九区	鈴木 一郎
四十九区	鈴木 一郎	五十区	山田 花子
五十区	山田 花子	五十一区	佐藤 三郎
五十一区	佐藤 三郎	五十二区	鈴木 一郎
五十二区	鈴木 一郎	五十三区	山田 花子
五十三区	山田 花子	五十四区	佐藤 三郎
五十四区	佐藤 三郎	五十五区	鈴木 一郎
五十五区	鈴木 一郎	五十六区	山田 花子
五十六区	山田 花子	五十七区	佐藤 三郎
五十七区	佐藤 三郎	五十八区	鈴木 一郎
五十八区	鈴木 一郎	五十九区	山田 花子
五十九区	山田 花子	六十区	佐藤 三郎
六十区	佐藤 三郎	六十一区	鈴木 一郎
六十一区	鈴木 一郎	六十二区	山田 花子
六十二区	山田 花子	六十三区	佐藤 三郎
六十三区	佐藤 三郎	六十四区	鈴木 一郎
六十四区	鈴木 一郎	六十五区	山田 花子
六十五区	山田 花子	六十六区	佐藤 三郎
六十六区	佐藤 三郎	六十七区	鈴木 一郎
六十七区	鈴木 一郎	六十八区	山田 花子
六十八区	山田 花子	六十九区	佐藤 三郎
六十九区	佐藤 三郎	七十区	鈴木 一郎
七十区	鈴木 一郎	七十一区	山田 花子
七十一区	山田 花子	七十二区	佐藤 三郎
七十二区	佐藤 三郎	七十三区	鈴木 一郎
七十三区	鈴木 一郎	七十四区	山田 花子
七十四区	山田 花子	七十五区	佐藤 三郎
七十五区	佐藤 三郎	七十六区	鈴木 一郎
七十六区	鈴木 一郎	七十七区	山田 花子
七十七区	山田 花子	七十八区	佐藤 三郎
七十八区	佐藤 三郎	七十九区	鈴木 一郎
七十九区	鈴木 一郎	八十区	山田 花子
八十区	山田 花子	八十一区	佐藤 三郎
八十一区	佐藤 三郎	八十二区	鈴木 一郎
八十二区	鈴木 一郎	八十三区	山田 花子
八十三区	山田 花子	八十四区	佐藤 三郎
八十四区	佐藤 三郎	八十五区	鈴木 一郎
八十五区	鈴木 一郎	八十六区	山田 花子
八十六区	山田 花子	八十七区	佐藤 三郎
八十七区	佐藤 三郎	八十八区	鈴木 一郎
八十八区	鈴木 一郎	八十九区	山田 花子
八十九区	山田 花子	九十区	佐藤 三郎
九十区	佐藤 三郎	九十一区	鈴木 一郎
九十一区	鈴木 一郎	九十二区	山田 花子
九十二区	山田 花子	九十三区	佐藤 三郎
九十三区	佐藤 三郎	九十四区	鈴木 一郎
九十四区	鈴木 一郎	九十五区	山田 花子
九十五区	山田 花子	九十六区	佐藤 三郎
九十六区	佐藤 三郎	九十七区	鈴木 一郎
九十七区	鈴木 一郎	九十八区	山田 花子
九十八区	山田 花子	九十九区	佐藤 三郎
九十九区	佐藤 三郎	百区	鈴木 一郎

燃えないごみ 収集を20日間隔に

市民の強い要望に応じて



燃えないごみ収集間隔が短縮になります。まちがえずに出しましょう。

8月から 実施します

燃えないごみの収集間隔が短縮になります。まちがえずに出しましょう。

老人クラブ「足立会」7月17日発会式

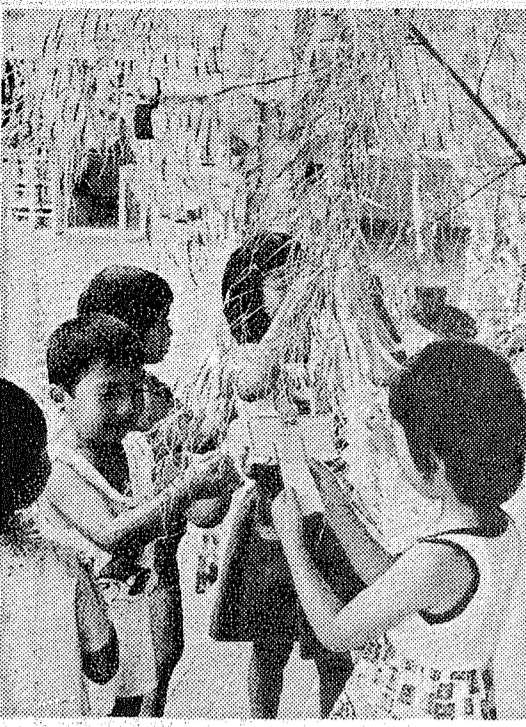
七月十七日、市内四十番一丁にある老人クラブ「足立会」の発会式が、西山足立地区の西山集会所で開かれた。出席者は、西山地区の老人クラブの代表者、西山地区の自治会長、西山地区の町長、西山地区の町民など、約五十名が参加した。

発会式は、西山地区の老人クラブの代表者が、西山地区の町長に挨拶を述べた後、西山地区の町民が、西山地区の老人クラブの代表者を歓迎した。西山地区の町長は、西山地区の老人クラブの発会を歓迎し、西山地区の老人クラブの活動が、西山地区の老人の生活に貢献することを期待した。

七ヶ崎町に「ふるさと博物館」

七ヶ崎町に「ふるさと博物館」が、七月十七日に開館した。この博物館は、七ヶ崎町の歴史や文化を展示し、町民のふるさと意識を高めることを目的としている。

博物館の展示内容は、七ヶ崎町の歴史、文化、産業、自然など、多岐にわたる。また、町民のふるさと意識を高めるための各種イベントも開催される予定である。



生産者 消費生活研究会

七月七日、有智郷市民センターで、生産者と消費生活研究会の交流会が開かれた。この交流会は、生産者と消費者の相互理解を促進し、消費者の権利を守ることを目的としている。

交流会では、生産者が自身の生産活動について説明し、消費者が質問や意見を述べた。また、消費生活研究会の代表者が、消費者の権利や注意点を説明した。

年度	49	50	51	52	53
(t) 排出量	973	1,162	2,535	1,859	1,892

市の燃えないごみ排出量の推移は、49年度から53年度にかけて、全体的に増加傾向にある。これは、市民の燃えないごみの排出量が増えていることを示している。

老人健康学級に二百十人

老人健康学級の受講生が二百十人を超えた。この学級は、老人の健康増進を目的として開設された。受講生は、健康講座や運動会などに参加している。



老人健康学級に二百十人を超えた。

「つづりかた」

「つづりかた」は、町民の生活に役立つ情報を提供するコーナーである。今回は、町民の生活に役立つ情報を提供する。

「つづりかた」は、町民の生活に役立つ情報を提供するコーナーである。今回は、町民の生活に役立つ情報を提供する。

「つづりかた」は、町民の生活に役立つ情報を提供するコーナーである。今回は、町民の生活に役立つ情報を提供する。

項目	54/1~6	53/1~6
計	54	59
救急件数	556	519
搬送人員	589	529
火災件数	11	17

災害や犯罪を招く 雑草を掃きよめよう

雑草の発生は、災害や犯罪を招く原因となる。町民は、雑草を定期的に掃除し、災害や犯罪の発生を防ぐ必要がある。

暮らしの見直し 消費生活

消費生活の見直しは、暮らしの質を向上させるために必要である。町民は、消費生活を見直し、暮らしの質を向上させる必要がある。

家庭廃棄物を考える

家庭廃棄物の削減は、環境保護のために必要である。町民は、家庭廃棄物を削減し、環境保護に貢献する必要がある。

第一期のワクワク

第一期のワクワクは、町民の生活に役立つ情報を提供するコーナーである。今回は、町民の生活に役立つ情報を提供する。

花火の遊び

花火の遊びは、夏休みの楽しみである。町民は、花火の遊びを楽しむ必要がある。

取扱いに注意して

取扱いに注意しては、町民の生活に役立つ情報を提供するコーナーである。今回は、町民の生活に役立つ情報を提供する。



「スマイリング」 スクール」 入道園長 石井 幸子

「スマイリング」 スクール」 入道園長 石井 幸子

「スマイリング」 スクール」 入道園長 石井 幸子

「スマイリング」 スクール」 入道園長 石井 幸子

「スマイリング」 スクール」 入道園長 石井 幸子

「スマイリング」 スクール」 入道園長 石井 幸子

「スマイリング」 スクール」 入道園長 石井 幸子

「スマイリング」 スクール」 入道園長 石井 幸子

「スマイリング」 スクール」 入道園長 石井 幸子

「スマイリング」 スクール」 入道園長 石井 幸子

「スマイリング」 スクール」 入道園長 石井 幸子

福祉年金を受けている方へ

国民年金証書・所得状況届の提出を

国民年金証書と所得状況届を提出していただく時期となりました。所得状況届は、福祉年金を受けている方やその配偶者、また受けている方を養っている扶養義務者の方の昭和53年中の所得額を届けていただくものです。

区	場 所	時 間
8/20 (月)	上 4 区 区 公 会	9:00~11:00
	中 4 区 区 公 会	9:00~11:00
	下 4 区 区 公 会	1:30~4:00
21 (火)	西 4 区 区 公 会	9:00~11:30
	東 4 区 区 公 会	9:00~11:30
	南 4 区 区 公 会	1:30~4:00
22 (水)	内 里 区 公 会 堂	9:00~11:00
	美 濃 山 区 公 会 堂	9:00~11:00
	市 役 所 第 2 相 談 室	1:30~4:00
23 (木)	部 講 保 保 庫	9:00~11:00
	5 区 公 会 公 会 堂	9:00~11:00
	南 7 丘 老 人 の 家	1:30~4:00
24 (金)	男 山 地 区 (若 井・松 岡・金 沢・竹 園)	9:00~11:00
	男 山 地 区 (徳 島・折 戸・美 濃・八 雲・長 沢)	9:00~11:00
	男 山 地 区 (石 城・田 口)	1:30~3:30

国民年金証書と所得状況届を提出していただく時期となりました。所得状況届は、福祉年金を受けている方やその配偶者、また受けている方を養っている扶養義務者の方の昭和53年中の所得額を届けていただくものです。

広げよう文化の輪

市では、市民文化の発展を願って、作品の展示や発表の場として史跡松花堂の資料館展示室を整備しました。第1、第2展示室にはパネル展示20枚、照明器具6ヶ所あり、絵画、書道、生け花など市内各種サークルの展示会や個展などに広くご利用いただけます。

お問い合わせ 社会教育課 983-1111(代)