

第722号
令和5年 9月
2023年



広報 やわた

ホームページ
<http://www.city.yawata.kyoto.jp/>

発行・八幡市役所 編集・政策企画部市長公室秘書広報課

〒614-8501 京都府八幡市八幡園内75 電話(075)983-1111 FAX(075)982-7988

令和5年(2023年) 8月1日現在
人口6万9306人 前月比 9人増
男: 3万3689人 女: 3万5617人
世帯 3万3972世帯
動き 出生 24人 死亡 51人
(7月分) 転入 236人 転出 200人

広報やわたは、古紙を配合した再生紙と環境にやさしい植物インクを使っています



水遊び (きんめい近隣公園、8月12日)

今月の主な内容

秋台風に備えよう!、台風上陸・接近時のバ
ス避難について 2面
健康スマイルスタジオ開催!、かわまちづく
り計画が認定 3面
やわた未来いきいき健康プロジェクト参加者
追加募集、健康マルシェ、新型コロナワクチ
ン令和5年秋開始接種 4面
エジソンメダル受賞・松波弘之氏特別記念講
演会、はじめてのスマホ教室、小野建株式会

社が企業版ふるさと納税で寄附 5面
橋本駅前地区における都市計画決定・変更に関する
説明会、文化賞・スポーツ賞の候補者募集、第4回
ヤワタカラ認定商品が決定! 6面
9月10日は下水道の日、防災ラジオの有償配付、東
部地区の地域窓口廃止、男山展望台の利用と通行路
の規制 7面
国民健康保険料等の負担を軽減、ジェネリック医薬
品差額通知、消費税インボイス制度説明会 8面

「流れ橋」流出!、子育てすくすく 9面
情報ひろば(市政、募集、スポーツ、イベ
ント、講座・教室) 10・11面
相談、年金、短信、生活、図書館 12・13面
保健医療(健康診査・相談、予防接種、が
ん検診ほか) 14・15面
まちの話(瀧野未来選手インタビュー)ハ
イ 16面
で3冠& MVP、和同開珎づくり、チャ
ンバラ体験、今月のこの人

市公式SNS

YouTube



X
(旧Twitter)



LINE



Instagram



秋台風に備えよう!

地域のリスク確認を

8月に発生した台風7号の影響で、本市では上津屋橋(流れ橋)が流出するなどの被害を受けました。また、「秋台風」と呼ばれる9月ごろから発生する台風は、偏西風や太平洋高気圧

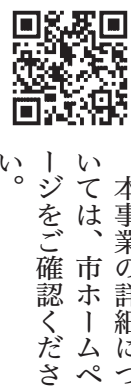
の影響を受け、本州に上陸するルートを通り、日本各地で被害を出しています。また、台風の進路によっては、本市でも非常に激しい雨や風による風水害や長雨による土砂災害が発生する可能性もあります。台風が近畿地方に上陸し、大雨が予想されている時は、普段よりこまめに天気予報などで気象情報を確認し、市からの避難情報発令時は逃げ遅れないように早めの避難をお願いします。また、いざという時に落ち着いて行動がとれるよう平時よりハザードマップ等でお住まいの地域の「災害リスク」を確認し、台風シーズンに備えた事前の準備をしておきましょう。



防災アプリのトップ画面(右)と表示される台風の進路予測情報

八幡防災 避難情報確認 市アプリが便利

避難情報や気象情報の確認には八幡市防災アプリが大変便利です。台風接近時にはホームボタンの色でお知らせし、台風のアイコンを押すと、進路予測情報も確認できます。防災アプリは、上のQRコードからダウンロードできます。普段から災害に対する備えを心がけましょう。



Android
iOS

台風上陸・接近時のバス避難について

台風の上陸・接近によって木津川・宇治川・桂川などの氾濫により、水害が予測される場合において、浸水想定区域にお住まいの要配慮者(高齢で移動が困難な人、障がいのある人など)を洪水時指定緊急避難場所までバスで輸送することを目的とした協定を京都京阪バス(株)と締結しています。

バス避難については、台風の上陸または最接近の約12時間前までに、市と京都京阪バス(株)で協議し、決定します。そして、バスで避難するとなった場合は、防災行政無線、防災アプリ、SNS、市ホームページなどでお知らせします。

なお、バス避難における集合場所およびバス乗車位置は表のとおりです。事前にご確認ください。本事業の詳細については、市ホームページをご確認ください。

■集合場所およびバス乗車位置

区分	集合場所	バス乗車位置	避難先
1	橋本公民館	橋本公民館前	橋本小学校
2	石清水八幡宮駅	石清水八幡宮駅前バス停	男山第二中学校 男山第三中学校
3	ローソン八幡吉野店駐車場	ローソン八幡吉野店駐車場	橋本小学校 男山第三中学校 男山第二中学校 くすのき小学校 さくら小学校 橋本小学校
4	文化センター	市役所前ロータリー	
5	五区集会所	まつむし公園東側	
6	川口コミュニティセンター	川口コミュニティセンター前	男山第三中学校
7	ケーズデンキ駐車場(※)	ケーズデンキ駐車場(※)	
8	戸津公会堂	西戸津バス停	さくら小学校
9	上奈良公会堂	上奈良バス停(北行)北側空き地	
10	有都福祉交流センター	有都小学校バス停	
11	四季彩館	四季彩館駐車場	
12	市民体育館	市民体育館駐車場	男山東中学校
13	ローソン八幡岩田店駐車場	ローソン八幡岩田店駐車場	
14	北川顔バス停(長町南集会所)	北川顔バス停	橋本小学校
15	府立消防学校南部訓練拠点	藤和田バス停	
16	八幡市消防署	市民防災広場	南山小学校

※ケーズデンキ駐車場が使用できない場合は、ヤマダ電機駐車場に変更する場合があります。

図危機管理課 (☎983-3200)

どーも 市長の堀口です

「一歩前へ」〜寒梅のように自然体で〜
心配していた台風7号(ラン)に際しては、4年ぶりに流れ橋が流出するなどの被害はありましたが、幸いにも人的被害はなく、ほっとしているところです。さて、就任以来「一歩前へ」の精神で仕事に取り組みむことを目指してきました。そして、望むらくはそれを自然体で思っています。詩吟をされる方はご存じですが、新島襄の詠物詩に次のようなものがあります。

庭上一寒梅(ていじょうのいちかんばい)
笑侵風雪開(わらつてふうせつをおかしてひらく)
不爭又不力(あらずわらずまたつとめず)
自占百花魁(おのずからひやつかのさきがけをしむ)
大意は、「庭先に、風雪の寒さにくみげず、一本の早咲きの梅が微笑むかのよう

災害時に自力で安全な場所へ避難することができない人(要援護者)を対象に、自治会等を中心とした地域や近隣の人々の協力と支え合いを基本とした情報の伝達や避難の支援体制づくりに取り組んでいます。

災害時に避難支援が必要な人は登録を

申請方法
支援を希望する人は、災害時要援護者台帳への登録申請をしてください(申請書は福祉総務課窓口と市ホームページから入手可)。
※登録の際、同台帳の内容を自治会等の関係支援団体に情報提供することに同意する必要があります。

避難支援者として力を貸してください

支援体制づくりには、避難支援者が必要です。要援護者のもとに駆けつけることができる隣近所の人など、自治会等から要援護者の避難支援者として依頼があれば、力をお貸しください。登録していただけの場合は、福祉総務課までご連絡ください。

火災・救急統計

消防本部 ☎981-4119

令和5年1月~7月累計()内7月分	昨年同期累計
火災出動	10件 (0) 13件
火災以外の出動	219件 (27) 228件
救急出動	2,500件 (389) 2,423件
搬送人員	2,265人 (363) 2,184人

福祉総務課 (☎983-3058)

「うごく」「まなぶ」「つながる」を オンライン教室・対面教室で提供

妊産婦を応援！

健幸スマイルスタジオ開催！



この度、内閣府の「戦略的イノベーション創造プログラム（SIP）」に基づき、筑波大学と全国12の自治体などが連携し、妊婦や子育て女性の健幸向上の取り組みを行うこととなりました。

妊産婦を対象に「運動」、「子育て相談」、「交流・仲間づくり」を行い、健康づくりや子育てに関する悩みの解消、孤独・孤立感の防止を図ります。

健幸スマイルスタジオの 6つのポイント

ポイント1

外出準備不要！ 自宅でオンラインによりお手軽に参加！

ポイント2

対面教室の開催時間は充実の90分！ ※10月より実施。

ポイント3

筑波大学監修！
科学的根拠に基づくプログラム

ポイント4

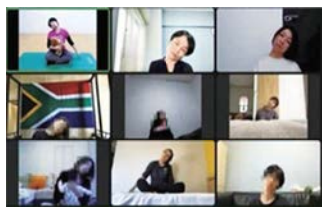
子育ての楽しさを参加者同士で共有！

ポイント5

保健師・運動指導者などによる運営

ポイント6

アプリで自分の健康を「見える化」



(写真はイメージです)

健幸スマイルスタジオに 参加するには？

参加対象者

- ①妊娠中の人（妊娠16週以降）
- ②産後3年以下の人

参加費

月額550円（支払いは、クレジットカードによるオンライン決済）

申込方法

「健幸スマイルスタジオ」専用HPから受け付け
※右のQRコードから専用HPにアクセス可。



オンライン教室

9月25日（月）から開催

対面教室

10月から開催

問家庭支援課（☎983-1115）

かわまちづくり計画が認定されました！

「かわまちづくり」とは、地域が持つ「資源」や地域の創意に富んだ「知恵」を活かし、地域活性化や観光振興などを目的に、市町村や民間事業者、地域住民等と河川管理者の連携のもと

「河川空間」と「まち空間」が融合した良好な空間形成を目指す取り組みです。

国土交通省近畿地方整備局が中心となり設立された淀川舟運活性化協議会において、令和7

年大阪・関西万博を契機に伏見までの淀川舟運の就航が目標に位置づけられました。

本市は淀川舟運が就航する際の船着き場がある淀川河川公園背割堤地区、およびさくらであい館周辺の賑わいづくりに取り組むため「八幡市かわまちづくり計画」を申請し、8月10日に認定を受けました。今後は計画に基づき、地域の賑わいの創出に取り組んでいきます。

かわまちづくりイベントを開催します

水辺の多様な利用による賑わいを創出するため、次のイベントを開催します。



木津川カヤックツアー



株式会社アオキカヌーワークス
ホームページから申請

流れ橋周辺から淀川河川公園背割堤地区までの区間を、サイクリングとカヤックでのんびりと自然を満喫。お昼は地元野菜の料理が食べ放題で食も存分に堪能できる、やわたの魅力が盛りだくさんの体験ツアーです。
■日時 9月23日（土）、24日（日）午前10時～午後3時
■対象者 小学5年生以上（中学生以下は保護者同伴）
■申込 9月21日（木）までに株式会社アオキカヌーワークスホームページから申請

4エリアをつなぐ～宇治川(淀川)～ Eボート川下り&とっておき体験



Eボートによる川下りを楽しんだ後、各エリアで「自然・歴史・文化・食」に触れる特別な体験ができます。
全部で4つのコースをご用意。そのうち、八幡コースでは、三川合流の地・八幡の背割堤で手ぶらで七輪バーベキュー&キッチンカーでスイーツが楽しめます。
■コース・日時
①伏見コース 9月30日（土）
正午～午後4時45分
②枚方コース 10月9日（月）
午前11時30分～午後4時



株式会社アオキカヌーワークス
ホームページから申請（上記QRコードを読み取り、ご参照ください）

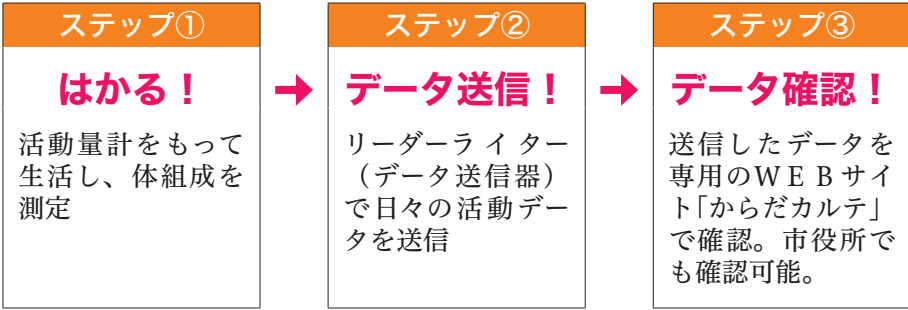
③宇治コース 10月28日（土）
午前9時～午後1時30分
④八幡コース 10月29日（日）
午前10時～午後2時
■対象者 小学生以上（中学生以下は保護者同伴）
■各イベント開催日の3日前まで（④のみ5日前まで）に株式会社アオキカヌーワークスホームページから申請（上記QRコードを読み取り、ご参照ください）

問かわまちづくり計画に関する事＝政策企画課（☎983-1004）

イベントに関する事＝株式会社アオキカヌーワークス（☎072-840-3320〈平日午前9時～午後6時〉）、商工観光課（☎983-2853）

やわた未来いきいき健幸プロジェクト 参加者追加募集

■事業の進め方



募集期間 9月1日(金)~30日(土)

参加費 1,000円

ウォーキング
体組成測定
健康診断受診

健康づくり応援

このプロジェクトは専用の活動量計を持ち、ウォーキングや体組成計での測定ほか、健康診断の受診など、参加者が行う日々の健康に資する活動を市が応援する事業です。また、インセンティブとしてポイントを付与することで、今まで健康に無関心の人でも、楽しみながら取り組みます。すでに5000人に近い人にご参加いただいています。参加していただければ、これを機に生涯を通じて健康づくりに励みませんか。

■体組成測定会の日程表

日にち	時間	会場
10月17日(火)	午前10時~11時 または 午後2時~3時	市役所3階市民プラザ
10月18日(水)		生涯学習センター 2階会議室2
10月19日(木)		
10月21日(土)		市役所3階市民プラザ
10月23日(月)		橋本公民館3階大会議室
10月27日(金)		

■参加条件
次のすべてを満たす人。
令和5年7月末時点で20歳以上で、市内在住または在勤
※年度途中で市外へ転出・転勤等をされた場合は、その時点で退会。
▼本事業のアンケートに協力できる
▼参加者の管理、および事業効果分析を目的とした個人情報提供に同意できる
▼体組成測定会(左の表)に参加できる

■申請方法
① 郵送または持参
指定の申請書に必要事項を記入し、郵送(〒614-8501 市役所健康推進課健康増進係)



昨年の健幸マルシェの様子

健幸マルシェ開催します

9月19日(火)午前9時30分~11時30分
橋本公民館

■申込後の流れ
まず、市から郵送される案内を受け取り、体組成測定会に参加してください。その時にプロジェクトの説明や活動量計の配布を行います。
※測定会の日程は申込時に選んでください。



Rコードからアクセス可能

健康づくりを意識するきっかけになる催し物が盛りだくさんの健康イベントを開催します。

■内容
▼脳にいいトレ体験会
▼プロジェクトを使ったゲーム形式の脳活性化トレーニング
▼カラダいろいろ測定会
▼推定野菜摂取量を調べる

健康づくりを意識するきっかけになる催し物が盛りだくさんの健康イベントを開催します。

■内容
▼脳にいいトレ体験会
▼プロジェクトを使ったゲーム形式の脳活性化トレーニング
▼カラダいろいろ測定会
▼推定野菜摂取量を調べる

健康づくりを意識するきっかけになる催し物が盛りだくさんの健康イベントを開催します。

■内容
▼脳にいいトレ体験会
▼プロジェクトを使ったゲーム形式の脳活性化トレーニング
▼カラダいろいろ測定会
▼推定野菜摂取量を調べる

やわたミドルクラブ 参加者募集

■やわたミドルクラブ募集概要

区分	内容
対象者	市内在住で、やわた未来いきいき健幸プロジェクトに参加する40歳代、50歳代の人 ※令和6年3月末までに40歳になる人も対象です。
施設利用開始日	11月1日(水)~30日(木) ※施設利用期間は、上記期間内にスポーツクラブの利用を始めた日から3カ月間になります。
利用施設(いずれかを選択)	・コナミスポーツクラブ八幡(八幡源氏垣外51) ・グンゼスポーツ京都八幡(欽明台北3-1)
定員	1施設15人まで(定員超過の場合は抽選)
参加費	1人5,000円
活動内容	・スポーツクラブを3カ月間利用(利用回数は最大24回まで) ・トレーニング方法や栄養管理のアドバイスを受ける ・栄養補給や休養の取り方に関する動画の視聴
参加の流れ	参加申込▶参加決定の通知(10月下旬)▶施設利用開始期間内(11月30日まで)に初回利用を行う▶上記の活動内容を3カ月間実施する

やわた未来いきいき健幸プロジェクト(みらいいき)に参加している40歳代と50歳代を対象に、スポーツクラブで3カ月間の健康づくりに取り組む「やわたミドルクラブ」の参加者を募集しています。

① 申し込み
持参 申込書(健康推進課または市ホームページから入手可)を9月19日(火)~10月19日(木)に健康推進課窓口へ提出
② オンライン申請 9月19日(火)から公開の申し込みフォームから提出(上記のQRコードからアクセス可)



申し込みフォームから提出(上記のQRコードからアクセス可)

新型コロナワクチン令和5年秋開始接種について

初回(1・2回目)接種が完了した5歳以上の人を対象に、9月20日(水)から1回の追加接種が受けられます。そして、接種にはオミクロン株XBB系統対応ワクチンを使用します。

※本ワクチン接種は任意です。接種を受けるか受けなにかはご自身で判断してください。

■接種券について
① 12歳以上の対象者(最後の接種から接種間隔が経過した人)には、接種券(桃色)を発送します。接種の際には必ずこの接種券をご使用ください。

接種券は予約などの混乱を防ぐため、65歳以上の人には9月上旬から、12歳~64歳の人には、9月下旬から発送する予定です。

なお、秋開始接種から市内3病院(男山病院、京都八幡病院、八幡中央病院)は、集団接種会場から個別接種場に移行するため、市コールセンターでの接種予約はできません。3病院の予約方法などの詳細は、接種券に同封する「接種ガイド」でご確認ください。

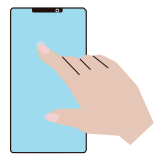
② 5歳~11歳の人
新たに接種券は発送しません。接種券が必要な人は、市ホームページまたは市コールセンターまで申請してください。

※ご不明な点等は市コールセンターへお問い合わせください。

■ワクチン未接種の人へ
令和5年秋開始接種は初回接種(1・2回目)を完了した人が対象です。未接種の人で追加接種を受けたい場合は、すでに送付済みの接種券を使って初回接種を済ませてください。

お手元に接種券がない場合は、市ホームページまたは市コールセンターまで申請してください。

はじめての スマホ教室



参加者募集

受講料無料!

市内在住で、スマートフォン(以下、スマホ)をお持ちでない人や、初心者の人を対象にスマホ教室を開催します。

この教室では講師の人を招き、1人1台貸与するスマホを使って、スマホの基本的な使い方(電話のかけ方、メールの利用方法、カメラの使い方など)を体験していただきます。

この機会に参加し、日々の疑問に思っていることや、もっと知りたい内容を聞いてみませんか。

■定員 各回7人(先着順)
■持ち物 筆記用具

■応募方法 9月8日(金)~10月20日(金)に株式会社Honkiスマートフォン講習会受付窓口(☎0120-121-525)へ平日午前9時~午後6時(時)へ。

※IP電話(050番号)などからの申し込みは(☎050-3317-154)へ。

※11月以降も市内各所で基本講座編を開催します。開催場所など詳しくは、ホームページ(次のQRコードからアクセス可)をご覧ください。

右記受付窓口へお問い合わせください。

基本講座編

日にち	時間	場所	内容
10月30日(月)	午前9時30分~10時30分	橋本公民館	電源の入れ方、ボタン操作、電話・カメラの使い方
	午後2時~3時		メール・インターネットの使い方
	午前11時~正午		アプリのインストール方法、SNSの使い方
	午後3時30分~4時30分		

応用講座編(※今回限りの開催です)

日にち	時間	場所	内容
10月31日(火)	午前9時30分~10時30分	生涯学習センター	マイナンバーカードの申請方法
	午前11時~正午		マイナポータルの活用方法
	午後2時~3時		新型コロナワクチン接種証明書アプリを用いた接種証明書の発行方法
	午後3時30分~4時30分		健康保険証利用の登録・公金受取口座の登録

☎株式会社Honki (☎0120-121-525)

マイナポイント第2弾

申請手続き期限は9月末まで

今年2月末までにマイナンバーカードの申請をした人が対象のマイナポイント第2弾の受取手続きの期限は9月末です。

マイナポイント第2弾は、それ以前からマイナンバーカードをお持ちの人やマイナポイント第1弾でポイントを受取済の人もそうでない人も対象です。

ポイント申請支援を希望する

☎市民課マイナンバーフリーダイヤル (☎0120-038-614)

人は、市役所1階のマイナポイント手続き窓口をご利用ください。手続きに必要なものは市ホームページ、または市民課へお尋ねください。

なお、マイナポイントの対象の人で、マイナンバーカードをまだ受け取られていない人は、お早めに市民課までお越しください。

マイナポイントPRキャラクター「マイナちゃん」

エジソンメダル受賞 京都大学名誉教授 松波弘之氏 特別記念講演会



シリコンカーバイド

半導体SiCと私たちの未来

10月14日(土) 午後1時30分~
文化センター4階小ホール

※入場には整理券が必要です

八幡市在住で京都大学名誉教授の松波弘之氏が電気電子工学分野で世界的に權威のある学会「IEEE (Institute of Electrical and Electronics Engineers)」の顕彰「エジソンメダル」を受賞されました。これを記念し「半導体SiC(シリコンカーバイド)と私たちの未来」と題した特別記念講演会を開催します。

松波氏の50年以上にわたる研究の成果を分かりやすく、また今後の私たちの生活にどのように生かされていくのかなどを熱弁されます。ぜひお誘いあわせのうえ、お越しください。

※参加無料。
※入場には文化センター、生涯学習センター、松花堂庭園・美術館で配布する整理券が必要です。

☎文化センター (☎971-2111)

本市初 小野建株式会社が 企業版ふるさと納税で寄附

八幡市・小野建株式会社 企業版ふるさと納税に係る 寄附金目録及び感謝状贈呈式

(左から) 小野建代表取締役社長と堀口市長

現在、国の認定を受けた地域再生計画に基づき、企業版ふるさと納税の活用に取り組んでいます。

このたび、今年2月に市内に京都営業所を開設された小野建株式会社から、本市における受入第1号として企業版ふるさと納税制度を活用した寄附金1千万円をいただき、7月31日に寄附金目録及び感謝状贈呈式を執り行いました。

いただいた寄附は、同社の希望により、本市の地方創生の取り組みの一つである「子どもが輝く未来の創生事業」に活用する予定です。

☎政策企画課 (☎983-1004)

宝くじ助成金でイスなどを整備

戸津区は、一般財団法人自治総合センターが宝くじ社会貢献広報事業として実施するコミュニティ助成事業(宝くじ助成金)を活用し、イス、複合機、パソコンなどを整備しました。

☎市民協働推進課 (☎983-5749)

橋本駅前地区における都市計画決定・変更に関する説明会を開催します

市の都市計画の基本的な方針である「八幡市都市計画マスタープラン」に示した土地利用方針の実現に向け、都市計画についての検討を進めています。

検討対象地は京阪本線橋本駅に隣接する区域で、都市機能や共同住宅を主体とした居住を誘導することで、新たな生活や交流拠点を形成しようとするものです。

- 説明会の日時
9月9日(土) 午前10時から1時間程度
- 説明会の場所
文化センター4階小ホール
- 案の縦覧期間
9月11日(月)～25日(月)
- 案の縦覧場所
市役所4階都市整備課

都市計画案の作成にあたり、八幡市地区計画等の案の作成手続に関する条例に基づき、地区計画の原案縦覧を行いました。そして、その結果や関係行政機関との協議内容等を踏まえた地区計画および関連する都市計画の案を作成しましたので、都市計画法に基づき、都市計画法に

閩都市整備課 (☎983・5049)

農業委員および農地利用最適化推進委員が決定

新しい農業委員(14人)と農地利用最適化推進委員(8人)が決まりました。任期は令和8年7月19日までの3年間です(◎会長、○副会長以下50音順、敬称略)。

- 農業委員
◎長村信幸、○猪飼美和子、○奥村芳治、金谷泰宏、関東豊則、北川邦彦、辻典彦、西野富彦、堀口雅智
- 農地利用最適化推進委員
【八幡地区】伊澤治彦、上野信昭
【都々城地区】金森一幸、關西保博、山田晃嗣
【有智郷地区】小里隆信、佐野富彦、堀口雅智

閩農業委員会事務局 (☎983・5621)

文化賞・スポーツ賞の候補者を募集

文化賞・スポーツ賞の候補者を募集します。自薦・他薦は問いません。日ごろ活躍している人や団体からの申し込みや推薦をお待ちしています。候補者の資格などは次のとおりです。

- 表彰の種類
●八幡市文化賞(功労賞、優秀賞、優秀団体賞、ジュニア賞)
●八幡市スポーツ賞(功労賞、優秀選手賞、優秀団体賞、ジュニア賞)
- 候補者の資格
令和4年9月1日～令和5年8月31日に、文化やスポーツの大会等で優秀な成績を収め、その振興発展に貢献した人や団体
- 応募時点で、市内に在住・在勤・在学しているか、市内の小・中学校を卒業していること。
- 応募方法
所定の推薦調書に必要事項を記入し、推薦調書、大会成績表や新聞記事などを添付のうえ、〒614・8501市役所生涯学習課(住所不要)に郵送または直接持参。
- 推薦調書は、9月1日(金)より市ホームページや市内の公共施設から入手できます。
- 応募期間
9月15日(金)まで
- ※土・日・祝日は除く。郵送の場合は当日消印有効。
- 選考方法
候補者の中から、選考委員の意見を踏まえ、市長が被表彰者を決定します。
- 表彰式
11月3日(金・祝)に文化センター小ホールで開催します。

閩生涯学習課 (☎983・3088)

第4回ヤワタカラ認定商品2点が決定!

今年6月まで募集していたヤワタカラ認定商品2点が決定し、合計33点となりました。認定商品は各店舗で購入できます。「やわたらしさ」があふれる商品をごひ手に取ってみてください。



閩菓匠庵はちまん京都(美濃山御幸・☎983-0150)
午前9時～午後6時30分。水曜日定休



閩御菓子司 亀屋芳邦(八幡岸本・☎981-3033)
午前9時～午後6時。木曜日定休

ヤワタカラ専用ホームページを開設!

令和3年度から「やわたらしさ」が溢れる特産品をやわたブランド「ヤワタカラ」として認定し、広報やわたや、市ホームページなどで紹介してきましたが、このたび「ヤワタカラ」の専用ホームページ(写真左)を開設しました。このホームページでは、「ヤワタカラ」認定商品の紹介やイベントでの出展情報など「ヤワタカラ」をPRし、八幡市の文化や魅力をこれまで以上に伝えていけるような情報を発信していきます。また、認定商品に関する認定基準や応募方法もこのホームページでお知らせしていきます。

専用ホームページはパソコンからご覧の場合は <https://yawatacolor.city.yawatakyoto.jp>、スマートフォンからご覧の場合は、上のQRコードを読み取り、ご参照ください。



閩商工観光課 (☎983-2853)

美濃山コミュニティセンターの施設利用の停止のお知らせ

10月2日(月)～31日(火)は、美濃山コミュニティセンターの空調機更新工事を行うため、ホール、研修室、和室の使用ができません。これに伴い、10月の施設利用の予約受付を中止させていただきます。また、工事期間中の開館時間は、月～土曜日

閩生涯学習センター (☎983・6002)

令和5年住宅・土地統計調査の実施について

10月1日現在で、全国で住宅・土地統計調査が実施されます。この調査は、住生活に関する重要な統計調査で、全国約340万世帯が調査の対象となります。調査の結果は、まちづくり、耐震・防災、空き家対策などの各種施策の基礎資料として幅広く利用されます。

調査対象となる世帯には、9月下旬から、調査員が調査書類を配布しますので、10月9日(月・祝)までにインターネット回答のほか、紙の調査票を郵送または調査員に提出する方法により回答をお願いします。

なお、調査内容は統計を作成するためにのみ使用しますので、その他の目的には一切使用しません。

閩総務課 (☎983・2115)



9月10日は下水道の日

下水道は、快適で安全な生活を確保し、良好な水環境の保全のために必要不可欠な生活基盤施設です。

■下水道の日のいわれ

「下水道の日」は、昭和36年に全国的に遅れていた下水道(当時の普及率は6%)の普及促進を図るために「全国下水道促進デー」として始まりました。

9月10日に定められたのも、下水道の大きな役割の一つである雨水の排除を念頭に、台風シーズンである(立春から数えて)210日を過ぎたところが適当であるとされたことによるものです。

そして、平成13年からは、より親しみのある「下水道の日」という名称に変わりました。

「下水道の日」という名称に変わります。詳しくはお問い合わせください。

■水酸化

(下水道への接続)のお願い

公共下水道が整備された地域は、下水道法により水酸化が義務付けられています。水の環境を守るため、また皆さんの地域の生活環境の改善のためにも、公共下水道の早期接続にご協力をお願いします。

工事は「八幡市下水道排水設備指定工事業者」に依頼してください。また、水洗化する場合は「水洗化の融資あつ旋制度」等があります。

■下水道排水設備の営業活動にご注意ください

市内で個人宅を訪問し、排水設備の調査作業の営業を行う業者がいますが、市では、有料の点検等は行っておりません。不審な訪問業者には身分証の提示を求め、ことや、すぐに契約や支払いをしないなどの対応をしてください。契約に関するトラブルは生活情報センター(☎983・8400)までご相談ください。

☎下水道課(☎983・5419) 経営課(☎983・5439)

令和5年度 低所得世帯物価高騰対策支援給付金

■対象者

令和5年6月1日時点で本市の住民基本台帳に登録があり、世帯全員の令和5年度分の住民税均等割が非課税である世帯の世帯主

※住民税課税者の扶養親族のみからなる非課税世帯も支給要件を満たす場合は対象となります。

■給付額

1世帯につき3万円

■申請手続
給付対象となる可能性

ある世帯には、申請に必要な書類(確認書)を送付しています。必ず記載内容を確認してから、確認書と添付書類を同封の返信用封筒に入れて11月17日(金)までに返送してください(当日消印有効)。

※修正申告等により、世帯全員が住民税非課税となった世帯は申請が必要です。そのほか、要件に該当する

■給付時期

不備等がなければ、受付後約1カ月で原則世帯主の口座に振込予定です。

※令和5年度分の住民税均等割非課税世帯が受給する本給付金は、非課税および差押え禁止等の対象となります。

☎低所得世帯物価高騰対策支援給付金担当(☎981・55505)

ご活用ください！ 防災ラジオの有償配付



近年、全国各地で豪雨等により土砂災害や浸水被害が発生しております。災害時は、正確な避難情報等を取得することが大切です。

本市では、情報を取得する手段の一つとして、左記の対象者に防災ラジオを有償で配付しております。

■対象者 市内在住または市内に事務所または事業所を有する人

■購入可能台数

・個人 1世帯に1台
・法人 事務所または事業所につき1台

■負担金

1台につき1千円 ※事務所または事業所は実費に相当する額。

- ▶サイズ 横幅200mm×奥行き96mm×高さ87mm
- ▶付属品
 - ・ACアダプター、単3電池3本つき
 - ・LEDライト付き
 - ・イヤホンジャック付き

※次のいずれかに該当する人は、無償で配付します。

- 1 土砂災害特別警戒区域にお住まいの世帯
- 2 身体障害者手帳のうち、視覚障害1級または2級の在宅生活者がいる世帯

■申請方法 申請用紙(危機管理課窓口で入手可)に必要事項を記入し、危機管理課窓口へ持参

※過去に配付を受けた人で経年劣化等の故障により再配布を希望される人も申請できます。

■防災ラジオの仕様
防災行政無線(屋外の拡声器)の放送を受信可能なラジオでAM・FM放送も受信できます。

☎危機管理課(☎983・3200)

東部地区の 地域窓口廃止のお知らせ

東部地区の地域窓口(京都やましろ農業協同組合八幡市支店内)を今年の12月28日をもって廃止いたします。今後、戸籍謄本や住民票、印鑑証明などが必要な人は、市役所や他の地域窓口、マイナンバーカードを利用したコンビニ交付サービスをご利用ください。ご不便をおかけいたしますが、ご協力いただきますようお願いいたします。

☎市民課(☎983・2759)

9月24日(日)はごみゼロの日 ぜひご参加を

市内の道路や公園を清掃する「まちかどのごみ」ゼロの日を9月24日(日)に行います。午前9時までに活動しやすい服装で次の場所にお集まりください。※お越しの際は公共交通機関等をご利用ください。※軍手やごみ袋などは用意します。※雨天時は10月1日(日)に延期します。

■清掃(集合)場所

	清掃場所	集合場所
①	石清水八幡宮駅と放生川周辺	さぎなみ公園
②	さくら近隣公園と松花堂庭園周辺	さくら近隣公園 ポケットパーク

☎環境業務課(☎983-5340)

男山展望台の利用と 通行路の規制について

男山展望台の今後の活用を検討のため、発掘調査を行います。発掘調査期間中は、男山展望台への関係者以外の立入制限(①)と、ケーブル八幡宮山上駅から展望台への通行路の規制(②)を行います。期間中、ご不便やご迷惑をおかけします。

☎商工観光課(☎983-2853) 文化財課(☎972-2580)

秋の全国交通安全運動

例年、全国一斉に行われる「秋の全国交通安全運動」が、9月21日(木)～30日(土)に実施されます。

一人ひとりが、それぞれの職場や家庭、地域において、「交通ルールの遵守」や「正しい交通マナーの実践」を改めて確認し、交通事故の防止に努めましょう。

スローガン「京のみち 深まる秋と 思いやり」

教えて!はんニヤリン署長!合図横断とはんなり運転

京都ハンナリーズからはんニヤリンを一日署長に迎え、八幡警察署・市交通安全対策協議会が交通安全を訴えます。

- ▶日時 9月20日(水)午後3時30分～
 - ▶場所 イズミヤスーパーセンター八幡店
- ※雨天時は順延および場所を変更します。

交通安全書道展

秋の全国交通安全運動の一環として、市内の幼児・小中高生・一般市民から「交通安全」をテーマに募集した書道の全作品を展示します。力作ぞろいの作品をぜひご覧ください。

- ▶日時 9月21日(木)～30日(土)
- ▶場所 生涯学習センター2階ミニギャラリー

☎管理・交通課(☎983-5144)

国民健康保険料等の負担を軽減

■非自発的失業者の要件となる
離職理由コードと離職理由

離職理由コード	離職理由
11	解雇(離職理由コード50の重責解雇を除く)
12	天災その他の理由により事業の継続が不可能になったことによる解雇
21	雇止めによる退職(雇用期間3年以上、契約更新1回以上、雇止め通知ありの場合)
22	雇止めによる退職(雇用期間3年未満、更新明示ありの場合)
23	契約期間満了(雇用期間3年未満、更新明示なし)
31	事業主からの働きかけによる正当な理由のある自己都合退職、退職勧奨
32	事業所移転等に伴う正当な理由のある自己都合退職
33	やむを得ないと判断される自己都合退職(被保険者期間が12カ月以上の場合)
34	やむを得ないと判断される自己都合退職(被保険者期間が6カ月以上12カ月未満の場合)

※受給期間終了後、雇用保険受給資格者証を破棄されている場合は公共職業安定所(ハローワーク)でご相談ください。

非自発的失業者の保険料軽減

会社の倒産や解雇等により失業した国民健康保険(国保)加入者の保険料を軽減します。軽減を受けるには、申請が必要です。

■対象 次のすべての要件を満たす人

- ・ 離職時点で65歳未満
- ・ 雇用保険の「特定受給資格者」または「特定理由離職者」と認定された人

その他の失業者の保険料減免

退職による国保加入者が雇用保険を受給する場合、その受給期間に相当する保険料について、所得割の月割額を3割減免します。

■手続きに必要なもの 国民健康保険証、雇用保険受給資格者証

一部負担金の減免等

国保加入者が、医療機関で1カ月に支払う一部負担金が高額となる場合、一定の要件に該当すれば一部負担金を減免します。

■減免期間 原則年間3カ月以内(医師の意見により最大6カ月まで延長可)

7月まで他の健康保険への加入等により、国保の資格を喪失した時点で軽減終了。
■手続きに必要なもの 国民健康保険証、雇用保険受給資格者証

先発医薬品の特許が切れた後に有効成分、分量・用法が同じ医薬品として販売される安価な薬です。ただし、すべての薬にジェネリック医薬品があるわけではなく、調剤する薬局にない場合もあります。ジェネリック医薬品への切り替えは、医師・薬剤師までご相談ください。

月末から通知します。
※ジェネリック医薬品に切り替えた場合の自己負担額の削減額が大きい人に通知するもので、全員の人に届くわけではありません。
▶ジェネリック医薬品(後発医薬品) 厚生労働省が最初に作られた薬(先発医薬品)と同等と認めた医薬品です。

ジェネリック医薬品 差額通知について

市の国民健康保険加入者で、現在処方されている薬からジェネリック医薬品に切り替えた場合に、自己負担額がどのくらい安くなるかをお知らせする「ジェネリック医薬品差額通知」を9

問国保医療課国保年金係 (☎983-2962)

消費税インボイス制度説明会

宇治税務署では、インボイス制度説明会と、登録の要否に悩む事業者が対象の相談会を開催しています。参加する場合は、開催日前日の午後5時までに電話で予約してください(土・日・祝日を除く)。

■制度説明会

開催日	時間	内容	場所	問い合わせ先
9月13日(水)	午前10時~10時45分	インボイス制度の概要について	宇治税務署別館大会議室 (宇治市大久保町井ノ尻60-3)	宇治税務署 法人課税第1部門 (☎0774-44-4452)

※定員は20人(参加無料)。

■登録要否相談会

開催日	時間	対象	場所	問い合わせ先
9月29日(金)まで ※土日祝日を除く。	午前10時~11時 午前11時~正午 午後1時~2時	登録の要否を悩まれている 個人事業者向け	宇治税務署 (宇治市大久保町井ノ尻60-3)	宇治税務署 個人課税第1部門 (☎0774-44-4424)
	午前10時~11時 午後2時~3時	登録の要否を悩まれている 法人向け		宇治税務署 法人課税第1部門 (☎0774-44-4452)

※相談時間は各回1時間程度となります。

市税等の納付は便利な口座振替のご利用を

固定資産税(第3期分)、国民健康保険料(第4期分)の納期限は10月2日(月)です。納期限までに納付をお願いします。口座振替の申し込みは、引き落としを希望される月の前月15日までに口座振替依頼書を市税等取扱金融機関(市外の金融機関には同依頼書がない場合あり)や市役所にご提出ください。
※ゆうちょ銀行の口座振替は直接、ゆうちょ銀行へ申し込みください。
※納期限までに納付がない場合は督促状(督促手数料100円を加算)を送付し、京都府と京都市を除く府内25市町村で組織する広域連合「京都地方税機構」に徴収事務を移管します。

問市税に関すること = 税務課市民税係 (☎983-2481)
国民健康保険料に関すること = 国保医療課国保年金係 (☎983-2962)

認定長期優良住宅を新築した場合に固定資産税を減額

認定長期優良住宅を新築した場合、1戸あたり120㎡(居住部分に限る)を上限に固定資産税額の2分の1相当額を減額します。

■住宅の種類

- ①令和6年3月31日までに新築されたもの
- ②京都府知事の認定を受けていること
- ③併用住宅の場合は、居住部分の割合が全体の床面積の2分の1以上であること
- ④床面積が50㎡以上(併用住宅の場合は、居住部分の床面積が50㎡以上) 280㎡以下であること

■減額期間 新築の翌年度から5年間(3階建て以上の準耐火構造および耐火構造住宅は新築後7年間)。

■手続き 認定を受けて新築された住宅であることを証明する書類(認定通知書)の写しを添えて、新築された翌年の1月31日までに申請してください。

※申請書にマイナンバーの記載が必要となるため、マイナンバーと本人確認ができる書類を提示してください。郵送の場合は写しを添付してください。

※新築住宅の減額措置と重ねて受けることはできません。詳しくはお問い合わせください。

問税務課資産税係 (☎983・2480)

「流れ橋」流出!

園京都府山城北土木事務所
(☎0774・62・1731)

8月15日、台風7号による大雨の影響で木津川が増水し、上津屋橋(通称・流れ橋)の橋脚の一部が橋脚からはずれて流出する被害を受けました。流出は令和元年以来4年ぶり。昭和28年3月の架設以降24回目となりました。
流れ橋は、全長356.5m、幅3・3mの木造橋。川の水位が橋面まで達すると、ワイヤでつながれた橋桁・橋脚が、浮力により自然に外れて、いかだのように流れる構造をもっています。
現在は通行禁止となっており、橋を管理する京都府山城北土木事務所は、令和6年の出水期までの復旧を目指しています。



木津川の増水で橋脚が流れた流れ橋(上津屋)

子育て すくすく 9月



センターでは



市内在住の妊婦さん、および生後2カ月～就学前のお子さんとその保護者(すくすくの杜は、おおむね3歳未満のお子さんとその保護者)を対象に、親子で遊ぶ場、子育て相談、発達相談(利用時間内に各センターへ)、育児の情報交換の場を無料で提供しています。各種事業など詳しくは、上記のQRコードから市ホームページをご覧ください。

はじめての絵本



赤ちゃんにはじめての1冊をプレゼントしています(申込不要)。
対象 生後2カ月から1歳の誕生日までのお子さん
絵本リストなど詳しくは、上記のQRコードから市ホームページをご覧ください。各支援センターへ

子ども・子育て支援センター
すくすくの杜 (☎972-1085)

子育て支援センター
あいあいポケット (☎983-8747)

第二子育て支援センター
そよかぜ (☎981-5009)

子育て講座

すくすくの杜

- ①足に合った靴の選び方▶6日(水)
定員 親子15組 受付中
 - ②いないいないばあ人形作り▶20日(水)
定員 親子15組 1日(金)～
 - ③おもちゃライブラリー～木のおもちゃを使って遊ぼう▶27日(水)
定員 親子10組 11日(月)～
 - ④子どものコミュニケーションの発達▶10月2日(月)
定員 親子15組 19日(火)～
- ※①～④共通
時間 午前10時30分～11時30分
対象 生後2カ月～概ね3歳未満の親子

- 離乳食・幼児食展示▶13日(水)午前10時30分～11時30分、午後1時～3時30分
- 離乳食講座▶26日(火)①午前9時30分～10時15分、②午前10時45分～11時30分

～11時30分
対象 ①生後7～12カ月の親子、②生後2～7カ月の親子、各4組 1日(金)～

あいあいポケット

- ①人形劇▶9日(土)①午前10時～10時30分、②午前11時～11時30分
定員 各20組 受付中
- ②絵本講座～子どもと言葉と絵本▶11日(月)午前10時30分～11時30分 1日(金)～

③子どもの病気の手当てと事故の予防▶10月11日(水)午前10時30分～11時30分
定員 10組 25日(月)～
※①～③共通
対象 妊婦さんと生後2カ月～就学前の親子

ハグモミ講座▶26日(火)午前10時30分～11時30分
対象 生後2～8カ月の親子、10組 1日(金)～

園開放日

時間 午前10時～11時30分(○は午前10時～11時、●は午前10時～11時15分、△は午前10時30分～11時30分、▲は午前11時～正午、□は午後1時30分～)
※園解放・園庭解放については、未就園児を対象とします。
※持ち物など、詳しくは右記のQRコードから市ホームページをご覧ください。



園名	日程
南ヶ丘☎981-3125	11日(月)園庭開放(雨天中止)
南ヶ丘第二☎982-3330	1日(金)園庭開放(雨天中止) 5日(火)砂・どろんこで遊ぼう
みその☎981-8101	1日(金)園庭開放(雨天中止) 14日(木)親子でふれあって遊ぼう
わかたけ☎983-1313	1日(金)水遊びをしよう 12日(火)園庭開放(雨天中止)
八幡☎981-7491	5日(火)園庭開放 12日(火)造形あそび
男山☎982-0701	1日(金)・15日(金)園庭開放
ぶどうの木☎982-9013	7日(木)・21日(木)園庭開放(雨天中止) 7日(木)色水あそび・どろんこあそび
くすのき☎983-1200	20日(水)園庭あそび (雨天室内あそび、5組 予約制)
八幡☎981-0180	5日(火)園庭開放 14日(木)体を動かして遊ぼう
八幡第三☎982-8566	5日(火)園庭で遊ぼう! 13日(水)幼稚園説明会 19日(火)園庭開放
八幡第四☎982-2447	5日(火)新聞紙で遊ぼう 12日(火)園庭開放
橋本☎982-0607	5日(火)園庭開放 11日(月)夏祭りごっこ! 13日(水)幼稚園説明会
なるみ☎982-3368	9日(土)幼稚園ってどんなところ?～先生と一緒にあそぼう～ 1日(金)午前10時～ 20日(水)△親子でリトミック 11日(月)午前10時～
有都☎981-0873	5日(火)水遊びをしよう 6日(水)園庭開放 8日(金)●赤ちゃんの広場(予約制) 月～金:育児相談(電話受付) 月・火:ちびっこひろば(各5組 予約制) 金:ぴよぴよらんど(各5組 予約制) ※午前10時～11時30分、午後1時30分～4時
山鳩☎981-0982	1日(金)園庭遊び(雨天中止・予約制) 受付中
山鳩第二☎981-0700	15日(金)園庭遊び(雨天中止・予約制) 5日(火)●園見学会
歩学園☎971-5687	11日(月)・15日(金)園庭開放 13日(水)手作りおもちゃで遊ぼう(予約制)
早苗☎981-2268	9日(土)・13日(水)・19日(火)△園庭開放 28日(木)△ミニ運動会に参加しよう 6日(水)▲玉入れ 13日(水)▲園庭開放 20日(水)▲でんでん太鼓であそぼう (6人 予約制)

いろんな遊びやふれあいの場

事業名	内容など	日程
ひよこサロン(A)	お母さん同士で気軽におしゃべり	13日(水) あいあいポケット
あいあいサロン(B)	時間:A～Cは午前10時～11時15分、D・Eは午前10時30分～	21日(木) あいあいポケット
そよかぜサロン(C)	対象:妊婦さんと生後2カ月からAは6カ月、B～Dは1歳半の親子。Eは妊婦さんと1歳～おおむね3歳未満の親子	25日(月) そよかぜ
すくすく赤ちゃん(D)		1日(金)・15日(金) すくすくの杜
げんきっこ広場(E)		8日(金)・22日(金) すくすくの杜
みんなの広場	手遊びやふれあい遊び、遊びの紹介、絵本の読み聞かせや紙芝居 時間:午前10時～11時30分 対象:妊婦さんと生後2カ月～就学前の親子	7日(木) 橋本児童センター 29日(金) 竹園児童センター
赤ちゃんの広場	手遊びやふれあい遊び 時間:午前10時～11時15分 対象:妊婦さんと生後2カ月～1歳半の親子 ※保育園は各園へ事前予約要。◎は離乳食展示あり。	5日(火)みその保育園、わかたけ保育園 6日(水) 南ヶ丘保育園(◎) 8日(金) 南ヶ丘第二保育園(◎) 12日(火) 竹園児童センター 13日(水) くすのき保育園(◎) ※定員5組 19日(火) 橋本児童センター
お話の出前	絵本の読み聞かせ 時間:午前10時30分～11時30分 対象:妊婦さんと生後2カ月～就学前の親子	14日(木) 八幡市民図書館

▶平和のつどい

広島平和記念式典に参加した中学生による「平和大使報告会」と朗読「ひとり語り」を行います。※入場無料。事前申込要。

日時 9月30日(土)午後1時～3時30分(午後0時30分開場)

場所 八幡人権・交流センター

定員 200人(先着順)

内容 【第1部】平和大使報告会、【第2部】ひとり語り(「娘よ、ここが長崎です」より)※木村 千鶴さん(劇団ひいふうみい)、村西 俊之さん(クラリネット奏者)出演。

その他 第1部で手話通訳・要約筆記が必要な人は、9月14日(木)までにお申し込みください

☎・☎電話もしくは直接窓口、市ホームページ専用申込フォームから、八幡人権・交流センター(☎981-3127)へ

▶令和5年度自然観察会

「はちまんさんの自然を体験しよう(水辺の生き物編)」

日時 10月7日(土)午前9時30分～午後0時30分※小雨決行。参加費無料。

集合場所 石清水八幡宮一ノ鳥居前

対象 市内在住の小学生(保護者と一緒に参加してください)

定員 20人(応募多数の場合は抽選)

服装 長袖、長ズボン、滑りにくい運動靴、帽子

持ち物 筆記用具、水筒、雨具、バケツ、網

その他 イベントの詳細は市ホームページをご覧ください

☎・☎9月25日(月)までに、右記QRコードまたは市ホームページから、環境政策課(☎983-2795)へ

▶外国につながるをもつ

子どもの居場所づくり研修会

子どもの日本語学習に「多読」を取り入れよう!

日時 9月18日(月・祝)午後1時45分～3時45分※参加費無料。

場所 文化センター3階第5講習室

対象 日本語を母語としない子どもや大人の支援者、日本語学習支援に関心がある人

定員 20人(先着順)

講師 栗野 真紀子さん(特定非営利活動法人多言語多読理事長)※オンライン出演。

☎右記QRコードから申し込んでください

☎公益財団法人京都府国際センター(☎681-2500)

講座・教室

▶京都府

要約筆記養成講座(前期)

区分 ①共通講座②手書きコース③パソコンコース

日時 ①11月4日(土)、25日(土)、12月9日(土)、②令和6年1月13日(土)、28日(日)、2月24日(土)、③令和6年1月20日(土)、2月17日(土)、25日(日)。各日、午前10時30分～午後4時30分※その他WEB配信による自宅学習あり。

場所 ①②京都府聴覚言語障害センター(城陽市寺田林ノ口11-64)③京都市聴覚言語障害センター(京都市中京区西ノ京東中合町2)

対象 前期・後期課程を受講後、認定試験を受験し、府の要約筆記者として登録・活動できる人※③はノートPC持参、基本的操作ができる人。

参加費 テキスト代4,000円等一部自己負担あり

☎9月19日(火)～10月16日(月)に、右記QRコードから申し込み



☎社会福祉法人京都聴覚言語障害者福祉協会(☎0774-30-9000、FAX 0774-55-7708、平日午前9時～午後5時)へ

▶要約筆記入門講座

聞こえが不自由な人へ話の内容をその場で文字にして伝える通訳活動を学びませんか。府が実施する要約筆記養成講座(前期)のプレ講座としても受講できます。

日時 10月2日、16日、23日。各日月曜日。全3回。午後0時30分～4時(最終日は午後3時30分まで)※参加費無料。

場所 福祉会館3階活動室3

対象 市内在住・在学・在勤で初めて要約筆記を学ぶ人

内容 難聴者への理解を深めるための講義と実技学習

☎・☎9月28日(木)までに、電話またはFAXで、障がい福祉課(☎983-2129、FAX981-8080)へ

▶就労促進対策パソコン集中講座

日時 10月17日(火)～20日(金)の4日間 Aワード2019講座(最終日はパワーポイント2019講座)＝午前9時～正午、Bエクセル2019講座＝午後1時～4時

場所 八幡人権・交流センター

対象 市内在住の人(高校生不可)

定員 各講座6人(申込多数の場合は抽選)

参加費 各講座500円(教材費)

☎・☎9月1日(金)～11日(月)に、電話またはFAX、直接窓口で、郵便番号・住所・氏名(ふりがな)・年齢・電話番号・就職活動の有無・参加講座(Aワード講座のみ、Bエクセル講座のみ、C両方)を八幡人権・交流センター(☎981-3127、FAX 983-4545「パソコン集中講座」係)へ

▶骨と筋力アップ講座

骨硬度測定、食事やトレーニングの指導を受けられます。測定のみ参加も可能です。

日時 ①9月12日(火)、②13日(水)午前9時30分～11時30分、③14日(木)午後1時30分～3時30分※参加費無料。事前申込要。測定のみは30分ごとに実施、各回15人。

場所 ①市役所3階市民プラザ、②美濃山コミュニティセンター、③橋本公民館

定員 20人(先着順)

持ち物 筆記用具、飲み物

その他 運動しやすい服装でお越しください

☎・☎電話または直接窓口で、健康推進課(☎983-1116)へ

▶今からはじめる筋トレ講座

自宅で継続して行えるプログラムで筋トレを始めてみませんか。

日時 10月6日～11月17日の毎週金曜日、全6回(11月3日を除く)。

①午前10時30分～正午、②午後2時～3時30分

場所 ①市役所3階市民プラザ、②よりば路(京都八勝館横)

対象 65歳以上の市内在住の人(介護保険の通所系サービス、市の閉じこもり予防事業参加者を除く)

定員 各クール15人(先着順)

参加費 120円(保険代)※途中退会でも返金不可。

☎・☎9月22日(金)までに、申込用紙に必要事項を記入し、窓口持参もしくは郵送、FAXで健康推進課(☎983-1116、FAX972-2520)へ※申込用紙は健康推進課窓口設置しているほか、市ホームページからもダウンロードできます。

▶脳にいいトレ

脳を活性化させる簡単な運動で認知機能の維持・向上を目指します。

日時 10月16日～12月4日の毎週月曜日。全8回。午後2時～3時30分

場所 よりば路(京都八勝館横)

対象 市内在住の65歳以上の人(介護保険の通所系サービス、市の閉じこもり予防事業参加者を除く)

定員 15人(申込多数の場合は抽選)

☎・☎9月22日(金)までに、健康推進課や会場に配架の申込用紙に必要事項を記入し、郵送またはFAXで健康推進課(☎983-1116、FAX972-2520)へ※申込用紙は市ホームページからもダウンロードできます。

▶元気アップ体操教室

場所・日時	
①	二区公会堂 9月4日、11日、25日。各日月曜日。午後2時30分～4時
②	地域包括ケア複合施設YMBT 9月4日、11日、25日。各日月曜日。午前10時～11時30分 9月5日、12日、19日。各日火曜日。午後2時～3時30分

参加費 1回500円(初回は参加費無料。お得なパスポートもあります)

☎初回参加時は、下記問い合わせ先まで電話でお申し込みください。

☎NPO法人元気アップAGEプロジェクト(☎080-4242-4734)

▶朗読ボランティア養成講座の受講生募集

視覚障がい者や活字が読みにくくなった人に、文字を「声」にかえて正確に分かりやすく伝えるための知識や発声、発音など朗読の基本を学んでみませんか。

日時 10月18日、25日、11月1日、15日、22日、29日。各日水曜日。全6回。午後1時30分～3時30分

場所 八幡市民図書館3階集会室

定員 10人(先着順)

参加費 300円(資料代)

講師 北川 富美代さん(日本ライthouse音訳講師)

☎電話で障がい福祉課(☎983-2129)へ

☎朗読ボランティアサークルよむよむ=光成(☎982-0827)

▶八幡の歴史を探究する会 会員研究発表

～源氏物語の中の石清水八幡宮寺～

日時 9月29日(金)午後2時～4時

場所 文化センター3階第3会議室

定員 40人(先着順)

参加費 400円(会員は300円)

講師 大田 友紀子さん(八幡の歴史を探究する会)

☎・☎9月20日(水)までに、電話またはメールで、八幡の歴史を探究する会=高田(☎090-2011-7503、メール:takata@cd6.so-net.ne.jp)へ

▶京都府 ガイドヘルパー養成講座 一般課程(南部会場)

日程 11月1日(水)、5日(日)、7日(火)、8日(水)。全4回。

場所 京都府情報コミュニケーションプラザ(城陽市寺田林ノ口11-64)ほか

その他 開催区分や講座の詳細は市ホームページをご覧ください

☎・☎10月4日(水)までに、府ホームページの専用申込フォームから、府視覚障害者協会(☎463-5569)へ

▶令和5年度 男女共同参画社会啓発講座

「心も体も健康に!笑いあふれる暮らしづくり」

日時 10月3日(火)午後2時～3時30分※参加費無料。事前申込要。

場所 八幡人権・交流センター会議室

定員 30人(先着順)

講師 大久保 信克さん(株式会社笑い総研代表取締役)

その他 保育(1歳～就学前児)・手話通訳・要約筆記が必要な人は、9月19日(火)までにお申し込みください。駐車台数に限りがありますので、公共交通機関をご利用ください

☎・☎電話もしくは直接窓口、市ホームページ専用申込フォームから、八幡人権・交流センター(☎981-3127、FAX983-4545)へ

情報ひろば

市の主催・共催・後援のみ掲載

市政情報

▶障がい福祉施設への通所交通費の助成

公共交通機関などを利用して、障がい福祉施設へ通っている人の交通費を助成します。

対象 市内在住の障がいのある人
対象施設 生活介護施設、自立訓練施設、就労移行・継続支援施設、地域活動支援センターⅢ型

対象期間 令和5年3月～8月分
助成額 障がい者割引適用後の鉄道・バスの往復運賃の2分の1(家族が送迎している場合も公共交通機関利用相当分の2分の1)

必要書類 施設が証明する通所証明書、定期券がある場合は、その写し
申請期間 9月1日(金)～29日(金)
申請方法 申請書に必要書類を添付して障がい福祉課(☎983-2129)へ※申請書、通所証明書の様式は障がい福祉課にあり。市ホームページからもダウンロードできます。

募集

▶選挙啓発標語を募集します

選挙管理委員会は京都府と連携して、選挙に関して使用する啓発標語を募集します。※1人1点、自作の未発表作品に限る。

賞品 明るい選挙推進協議会および京都府で審査し、入賞者には賞品を贈呈します(10月中旬発表見込み)

申請期間 9月8日(金)必着で、ハガキまたは封書、FAXで、住所・氏名(ふりがな)・年齢・電話番号を記入し、〒614-8501選挙管理委員会(☎983-5635、FAX982-8018)へ

▶八幡市公式SNS連動企画

あなたの写真を市公式YouTubeチャンネルで公開

市では、9月中旬より、市公式SNS連動企画として、InstagramやX(旧Twitter)で期間内に投稿いただいた八幡の写真を動画にし、市公式YouTubeチャンネルで公開する企画を実施します。

参加方法など詳細は、市公式SNS、ホームページなどで随時お知らせします。

☎秘書広報課(☎983-1087)

スポーツ

▶市長杯グラウンド・ゴルフ大会

日時 10月24日(火)午前9時～午後1時※予備日10月27日(金)。

場所 馬場市民公園

対象 市内在住の人

定員 100人

試合方法 4ラウンド(32ホール)、個人戦

参加費 1人800円※当日徴収。

申し込み 9月30日(土)までに、住所・氏名・年齢・性別を代表者が一括記入し、FAXでグラウンド・ゴルフ連盟＝堤(☎・FAX981-5516)へ

▶2023八幡市民マラソン大会

2008年の北京オリンピックなどに出場された竹澤健介さん＝写真＝がゲストランナーを務めます!



参加者募集

日時 12月3日(日)午前9時30分～正午(雨天決行)

場所 市民スポーツ公園発着

種目 【①チャレンジ部門】ハーフ・10km(高校生・一般)※市外の人参加可。定員1,100人、先着順。

【②エンジョイ部門】3km(小学3～6年生・中学生・高校生・一般)・2km(小学1～2年生)・2km親子ペア(3歳～小学2年生の子どもとその保護者)※エンジョイ部門の参加者は市内在住・在勤・在学者に限る。定員900人、先着順。

参加費 高校生・一般＝2,000円、親子ペア＝1,000円、中学生以下＝500円

申込期間 9月1日(金)～29日(金)(定員に達し次第、締切)

申込方法 専用の振替払込用紙による、郵便局または生涯学習課での申し込み、もしくはインターネット(<https://runnet.jp>)による申し込み

その他 大会パンフレットなどは9月1日(金)以降に随時市内の公共施設などに設置します

問い合わせ ①大会エントリー事務局(☎0463-35-6691)、②大会実行委員会事務局(☎983-9202)、③生涯学習課(☎983-3088) 平日午前9時～午後5時(ただし、実行委員会事務局のみ月・水・金曜日の午前9時～午後4時)

ボランティア募集

選手受付、走路員などのボランティアを募集します。対象は高校生以上～70歳。ハガキに住所・氏名・年齢・電話番号を記入し、10月31日(火)までに大会実行委員会事務局(〒614-8023八幡名残23-1)または市ホームページ専用申込フォームから申し込んでください。

☎生涯学習課(☎983-3088) 平日午前9時～午後5時

▶第31回秋季YAWATAフレンドリーテニス大会

日時 10月12日(木)午前9時～午後3時(午前8時30分集合)※予備日は10月19日(木)。

場所 市民スポーツ公園

対象 市内在住・在勤の人またはテニス協会会員の女性、および60歳以上の男性

定員 60人(先着順)

参加費 会員＝500円、非会員＝700円※当日徴収。

試合方法 チーム対抗リーグ戦(当日チーム分け)

申し込み 9月22日(金)までに、電話で大会名・氏名・住所・電話番号・年齢・性別・所属団体名(協会員のみ。非会員はその旨をお伝えください)をテニス協会＝白井(☎971-1164)へ

イベント

▶手話で楽しむ絵本読み聞かせ

手話がわからない人も、赤ちゃんから大人まで、どなたでも参加できます。

日時 9月24日(日)午後2時～2時30分※参加費無料。事前申込不要。

場所 男山市民図書館

☎障がい福祉課(☎983-2129)

▶オレンジやわた

9月は「世界アルツハイマー月間」。市内で認知症の啓発を行います。

オレンジライトアップ

さくらであい館展望塔を認知症のシンボルカラーであるオレンジ色にライトアップします。

日時 9月11日(月)～25日(月)午後6時～9時

場所 さくらであい館展望塔

認知症啓発パネル展示

認知症や認知症事業に関する情報をパネルで展示します。

期間 9月11日(月)～25日(月)

場所 さくらであい館イベント広場「淀」、市役所1階エントランス

カフェ「オレンジやわた」

日時 9月12日(火)午後2時～3時30分※参加費無料。事前申込要。

場所 市役所3階市民プラザ

対象 認知症に関心がある人

定員 20人(先着順)

内容 【第1部】認知症ミニ講座と声掛け体験、【第2部】カフェタイムと口腔体操

申し込み 9月11日(月)までに、電話で高齢介護課(☎983-5471)へ

▶グリーンカーテン写真コンテスト・やわたのまちの小さな仲間たちフォトコンテスト写真展示

写真の展示と来場者による投票を実施します。青々としたグリーンカーテンや八幡に生息する生き物の写真を多数展示しています。

期間 9月21日(木)～10月1日(日)※9月27日(水)除く。入場無料。

場所 文化センター1階ミニギャラリー

☎環境政策課(☎983-2795)

▶「介護の日」講演会

「介護の日」、「人生会議の日」にちなみ、「地域でみよう認知症」をテーマに講演会を実施します。

日時 10月7日(土)午後2時～4時(午後1時30分開場)※参加費無料。事前申込不要。

場所 文化センター小ホール

内容 【講演1】小川 智さん(医療法人社団医泉会小川医院院長)「地域で見る認知症」、【講演2】大橋和香子さん・田中 亮輔さん(医療法人社団聖会八幡中央病院理学療法士)「頭と体を動かして認知症予防生活」、下坂 厚さん(写真家)パネル展「記憶とつながる写真家の物語」

その他 駐車台数に限りがありますので、公共交通機関をご利用ください

☎高齢介護課(☎983-5471)

▶事業計画策定セミナー&個別相談会

日時 9月25日(月)、10月2日(月)。各日、午後7時～9時※参加費無料。

場所 商工会館2階研修室

対象 市内の小規模事業者

定員 15人(先着順)

その他 個別相談会の

日程は右記QRコードからご覧ください

☎9月15日(金)まで

に、右記QRコードから申し込み
 ☎商工会＝福井(☎981-0234、FAX981-8556、メール:yawata-sci@kyoto-fsci.or.jp)



市民ギャラリー

【ちぎり絵deえてがみ】
本郷 弥香(橋本平野山)



生活情報センターだより



まだ使える？商品券、電子マネー 払い戻し情報は 金融庁ウェブサイトで



商品券、電子マネー、プリペイドカードのように、あらかじめお金を支払って、実際に買い物をするときに決済する仕組みを「前払式支払手段」といいます。有効期限が6か月を超えているなど一定の要件を満たす場合、「資金決済に関する法律」の適用を受けます。発行者は有効期限を自由に決めることができ、有効期限が過ぎた商品券等は使えなくなり、原則として払い戻しすることはできません。

発行者が商品券等の発行・利用を廃止した場合には、有効期限内であったとしても利用できなくなる場合があります。その場合は資

金決済法の規定によって、発行者は一定の申出期間（60日以上）を設ける必要があります。利用者は申出期間内に未使用分の払い戻しを受けることができます。払い戻しに関する情報は、発行者の店頭やウェブサイト、日刊紙などで告知されます。また、使えなくなる商品券等については、上記QRコードから金融庁のウェブサイトを確認できます。不明な点は発行者に確認し、払い戻しの期間内に手続きしましょう。

生活情報センター（☎983-8400、FAX983-8401）

▶さくらであい館イベント

①でんしゃまつり

鉄道模型（Nゲージ）の大型レイアウトを展示します。また、府立田辺高校鉄道研究部の皆さんが製作されたミニ鉄道の特別運行も実施します。

日時 9月23日（土・祝）午後1時～4時、9月24日（日）午前10時～午後3時※参加費無料。一部有料イベント有。

場所 さくらであい館

その他 混雑時は入場制限を行う場合があります

☎淀川河川公園守口サービスセンター（☎06-6994-0006）

②貴翔小作品展（書道展）

期間 9月26日（火）～10月17日（火）※①ワークショップ：9月26日（火）、10月7日（土）、②作品鑑賞・交流会：10月17日（火）。

場所 さくらであい館

定員 ①約20人、②10人（先着順）

参加費 ①1,000円、②500円

☎①当日受付、②9月21日（木）から淀川河川公園ホームページ（<https://www.yodogawa-park.jp/>）で受付

③秋の野草教室

日時 10月28日（土）午前10時～午後0時30分

場所 さくらであい館、淀川河川公園背割堤地区

定員 40人（先着順。小学生以下は保護者と一緒に参加してください）

参加費 300円

☎9月21日（木）から淀川河川公園ホームページ（<https://www.yodogawa-park.jp/>）で受付

☎淀川河川公園さくらであい館（☎633-5120）

<寄贈>

7月6日、7日、古里治彦さまから、有都小学校および男山東中学校、市内公立保育園・こども園に、ホワイトコーン297本。

8月3日、公益財団法人日本公衆電話会さまから、子ども手帳579冊。

市に<寄贈>をいただきました、ありがとうございました。

▶京都の昔の手話、八幡市の新手話学習会

日時 10月1日（日）午前10時～正午※参加費無料。

場所 福祉会館活動室3、4

対象 市内在住の人

定員 40人

講師 小森 信男さん（乙訓ろうあ協会会長、向日市ろうあ協会事務局長）

☎・☎電話またはFAXで、社会福祉協議会（☎983-4450、FAX983-5798）へ

▶見えない・見えにくい人のための白杖の使い方講座

日時 9月28日（木）午後1時30分～3時※参加費無料。

場所 生涯学習センター会議室1

対象 白杖を持って歩行する人、その家族や友人等

定員 5人

講師 青木 一憲さん（京都ライトハウス鳥居寮歩行訓練士）

☎9月15日（金）までに、電話またはメールで、氏名・電話番号・白杖の使用歴を社会福祉協議会（☎983-4450、メール：info.yvia@gmail.com）へ※メールの場合は、件名に「白杖ワークショップ」と記入してください。

☎視覚障がい者協会＝山崎（☎090-9065-6081）

▶八幡市身体障害者協会講演会

【考えよう！みんなの居場所づくり】

日時 9月22日（金）午前10時30分～正午※参加費無料。

場所 福祉会館活動室3

対象 市内在住の人

定員 25人

講師 福富 儀夫さん（社会福祉協議会職員）

その他 手話通訳・要約筆記を希望する人は、9月15日（金）までにお申し込みください

☎・☎電話で社会福祉協議会（☎983-4450）へ

生活

▶し尿収集日程のお知らせ

岡城南衛生管理組合 ☎631-5171
FAX631-6011

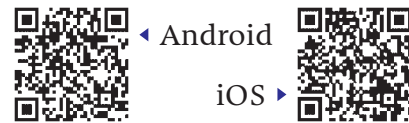
9月の収集日 収集地域

9月4日(月)、26日(火)	八幡（林ノ元、池ノ首、カイトリ、焼木、在応寺、長町、 科手 ）
9月7日(木)、29日(金)	橋本、八幡（高坊、平ノ山、大谷）
9月11日(月)、10月3日(火)	八幡（森垣内、名残、双栗）、川口（ 高原を含む ）、下奈良、上奈良
9月13日(水)、10月5日(木)	八幡（今田、園内、三本橋、馬場、三ノ甲、長田、石不動、軸、岸本、東林、柿木垣内、小松、河原崎、清水井、広門、植松、三反長、隅田口、山下、久保田、月夜田、 土井、吉野、山路、源氏垣外、平谷 ）
9月14日(木)、10月6日(金)	内里（荒場、河原、女谷、西山川、砂島除く）
9月19日(火)、10月11日(水)	内里（荒場、河原、女谷、西山川、砂島）、戸津、美濃山、八幡（山田、一ノ坪、福祿谷、南山、水珀）
9月21日(木)、10月13日(金)	野尻、岩田、上津屋

※赤字の地域は2月から収集ブロックを変更しています。

▶八幡市ごみ分別アプリ

ごみ出しの曜日や分別、ごみの出し方についてのQ&Aなどが見られる便利なアプリです。下記QRコードからダウンロードできます。



☎環境業務課（☎983-5340）

▶大型ごみの持ち込み

1日5点まで(すべて有料)

【祝日】9月18日（月・祝）午前9時～正午

※戸別収集は取り扱っていません。

【平日】月曜日～金曜日、午前8時30分～午後4時30分

※戸別収集は要予約。

場所 市役所東側別館環境事務所
☎環境業務課（☎983-5340）

▶食用廃油の回収日程表

☎環境業務課 ☎983-5340

13日(水)	上奈良・下奈良・上区・中区・内里・三区公会堂、石清水ビューハイツ、双栗・五区集会所、川口天満宮前、市役所庁舎東側、八幡人権・交流センター、八幡御馬所、南山小西側、柿ヶ谷集会所、福祿谷114、福祿谷公園
15日(金)	長町北・樋ノ口集会所、長町児童公園、長町11番地、橋本公民館、橋本栗ヶ谷26番地、ひつじ・やぎ公園、足立寺史跡公園

※回収日の午前8時までに出してください。

※食用廃油用回収箱を各箇所に設置していますので、食用油の元の容器またはペットボトルに入れて出してください。

※回収場所が分からない人はお問い合わせください。

図書館コーナー

図書館へのお問い合わせは
◆八幡市民図書館（☎982-7322）
◆男山市民図書館（☎982-4123）

▶9月の図書館休館日

八幡市民図書館
1日(金)、8日(金)、15日(金)、18日(月・祝)、22日(金)、28日(木)、29日(金)

男山市民図書館
4日(月)、11日(月)、19日(火)、25日(月)、28日(木)

NEW BOOK 新着図書紹介 ▶
【児童図書】〈科学の本〉
『夏の小川にかがやく宝』



石、オニヤンマ』
筒井 学/写真と文
小学館
日本で一番大きなトンボ、オニヤンマ。その一生が迫力ある写真でわかります。小学校中学年から。

【成人図書】
なんやかんや日記—京都と猫と本のこと— 武田 綾乃
ハンチバック 市川 沙央
夜果つるところ 恩田 陸
脈動 今野 敏
縁切り上等！—離婚弁護士 松岡紬
の事件ファイル— 新川 帆立

▶自動車文庫の巡回日程

午後1時に大雨注意報・警報発令時は運休。なお、注意報発令時は、天候により巡回する場合があります。

30分間停車します	
9月5日(火)、26日(火)	
岩田松原(魚清前)	13:10～
ケアハウスポポロ21	14:00～
八幡長町・南(児童遊園)	14:50～
八幡樋ノ口(今井氏宅前)	15:30～
9月6日(水)、27日(水)	
下奈良今里(有都交流センター)	14:10～
川口(まつむし児童公園)	14:50～
有都小学校	15:30～
美濃山小学校	16:20～
9月12日(火)	
内里(有智郷市民公園)	14:00～
上津屋里垣内(四季彩館)	14:40～
八幡長町・北(7組ロータリー)	15:30～
橋本栗ヶ谷(メロディハイム希望ヶ丘前)	16:20～
9月13日(水)	
男山石城(地域包括ケア複合施設YMB T)	13:20～
岩田岩ノ前(石田神社御旅所)	14:10～
橋本あらかし公園(西入口)	15:00～
西山足立(橋本児童センター)	15:40～
橋本西山本(橋本橋東側)	16:20～
9月19日(火)	
南ヶ丘保育園	14:10～
美濃山御幸(みゆき南公園)	14:50～
ファインガーデンスクエア(ウエストエントランス)	15:30～
男山笹谷(D19棟南側)	16:30～
9月20日(水)	
橋本塩釜(島岡歯科医院前)	13:40～
南ヶ丘児童センター	14:20～
八幡山田(しのめ公園)	15:00～
美濃山幸水(幸水集会所)	15:40～
子ども・子育て支援センター(すくすくの杜)	16:20～

困ったときは ご相談ください

※日時や会場が変更される場合があります。詳細は担当課へお問い合わせください。

弁護士相談

【電話予約制、先着8人】

相続・離婚・金銭問題・借地・借家・近隣トラブル・交通事故等の法律相談に弁護士が応じます。時間はいずれも午後1時15分～4時です。1人20分。

相談日	場所	予約開始日
9月5日(火)	文化センター2階会議室1	8月29日(火)～
9月12日(火)	文化センター2階会議室1	9月5日(火)～
9月19日(火)	生活情報センター	9月12日(火)～
10月3日(火)	文化センター2階会議室1	9月26日(火)～

※予約は、午前9時から電話で生活情報センター(☎983-8400)へ。利用される人は前回の利用から少なくとも2カ月の間隔を空けてください。

司法書士相談

【電話予約制、先着5人】

土地建物、登記、契約、相続、消費者金融問題等の法律相談に応じます。時間は午後1時30分～4時です(相談時間は1人30分)。

▶9月28日(木)文化センター2階会議室1 ※予約は21日(木)午前9時から電話で生活情報センター(☎983-8400)へ。利用される人は前回の利用から、少なくとも2カ月の間隔を空けてください。

行政書士相談

一般相続、遺言、官公署への許認可、各種契約書等の書類作成や成年後見制度に関する相談に行政書士が応じます。時間は午後1時30分～4時です。お問い合わせは市民協働推進課(☎983-5749)へ。※予約不要。

▶9月7日(木)文化センター2階会議室1

行政相談

国や府、市などの行政に関する苦情や意見・要望を受け付けます。時間は午後1時30分～4時です。お問い合わせは市民協働推進課(☎983-5749)へ。※予約不要。

▶9月15日(金)文化センター2階会議室1

ふれあい福祉相談

福祉に関する相談に応じます。まずは、お電話ください。ふれあい福祉センター(☎983-2000)

【常設相談】月曜～金曜日 午前9時～午後5時 社会福祉協議会(時間外の夜間・休日は留守番電話またはFAXで受け付けます)

【出張相談】火曜、木曜、金曜日(祝日除く)午前10時～正午、八寿園

年金生活者支援給付金制度について

年金生活者支援給付金は、公的年金等の収入や、その他の所得額が一定基準額以下の、年金受給者の生活を支援するために、年金に上乗せして支給されるものです。受け取りには、請求書の提出が必要です。

ご案内や事務手続きは、日本年金機構(年金事務所)が実施します。

新たに年金生活者支援給付金をお受け取りいただける人には、日本年金機構から9月頃請求可能な旨のお知らせを送付します。同封のハガキ(年金生活者支援給付金請求書)に記入し提出してください。

対象となる人

■老齢基礎年金を受給している人(次の要件をすべて満たしている人)

- ▶65歳以上
- ▶世帯員全員の市民税が非課税
- ▶年金収入額とその他所得額の合計が約88万円以下

■障害基礎年金・遺族基礎年金を

☎京都南年金事務所お客様相談室(☎644-1165)、国保医療課国保年金係(☎983-2594)

国民年金からのお知らせ

受給している人

▶前年の所得額が約472万円以下

年金請求の手続き漏れはありますか？

老齢基礎年金などの公的年金は、支給される条件がそろえば自動的に支給されるものではありません。本人が必要な書類を提出して「裁定請求」の手続きを行い、それが認められてはじめて支給されることになります。

年金制度の改正により、平成29年8月1日から老齢基礎年金を受け取るのに必要な期間(受給資格期間)が、「25年」から「10年」へ短縮されました。これまで受給資格期間を満たさなかったために年金を受給できなかった人も受給できる可能性があります。

また、加入期間が10年に満たない人であっても、支給されることがありますので、ご相談ください。

合算対象期間について

公的年金には、「合算対象期間」

というものが設けられています。合算対象期間とは、年金額には反映されませんが、受給資格期間には含まれる期間のことです。この合算対象期間と年金の加入期間を合わせた期間が10年以上あれば、老齢基礎年金の受給資格期間を満たしたことになります。

代表的な合算対象期間は、次の3つで、いずれも20歳以上60歳未満の期間に限ります。

- ①昭和36年4月から昭和61年3月までの期間で、被用者年金制度の加入者(会社員や公務員など)の被扶養配偶者であった期間
- ②海外に在住していた期間
- ③平成3年3月までの期間で、学生であった期間

これらの合算対象期間があるとと思われる人は、年金の受給権に結びつくことがありますのでご相談ください。

年金請求に関する相談は「ねんきんダイヤル」もご利用いただけます。
☎0570-05-1165
(ナビダイヤル)

人権相談

人権に関わる相談やいろいろな悩みに人権擁護委員が応じます。時間は午後1時～4時です。

▶9月11日(月)▶25日(月)八幡人権・交流センター(人権政策課)※電話相談も受け付けます。(☎981-3127)

女性相談

恋人や親しいパートナーからの暴力、ストーカー、セクハラなどの女性問題について相談に応じます。場所は八幡人権・交流センター(人権政策課)です。

【専門相談】(要予約、先着3人)▶9月14日(木)▶28日(木)午後1時30分～4時30分、詳しくは同センター(☎983-1784)へ

【一般相談】月曜～金曜日(祝日、年末年始除く)午前10時～正午・午後1時～5時※受け付けは当日の午後4時まで。

介護相談

高齢者の介護やひとり暮らし高齢者の相談と情報を提供します。

地域包括支援センター(月曜～土曜日<祝日除く>午前9時～午後5時)やまばと(☎982-8000)、梨の里(☎982-0125)、美杉会(☎971-3576)、有智の郷(☎972-1000) ※在宅介護支援センター京都八勝館(☎982-3883)、京都ひまわり園(☎983-8111)でも相談できます(日時は地域包括支援センターと同じ)。※問い合わせ先が分からない場合は高齢介護課(☎983-5471)へ。

消費生活相談

消費生活全般に関わる相談に公的資格を持つ専門相談員が応じます。月曜～金曜日(祝日除く)午前9時～正午・午後1時～4時30分、生活情報センター(☎983-8400)

児童虐待の通告について

月曜～金曜日 午前8時30分～午後5時15分、家庭支援課(☎983-3148)

※府宇治児童相談所京田辺支所(☎0774-68-5520)でも対応します。 ※土日祝日、夜間の緊急時は児童相談所虐待対応ダイヤル(☎189)へ。

家庭児童相談室

子どものことで心配なことがあれば一緒に考え、助言をします。

月曜～金曜日(祝日除く)午前8時30分～午後5時15分、家庭支援課(☎983-3148)

母子父子家庭相談

母子・父子家庭の相談に応じます。月曜～金曜日(祝日除く)午前9時～正午・午後1時～5時、家庭支援課(☎983-1112)

障がい者(児)相談

障がいのある人やその家族からの相談に応じます。時間は午後1時30分～3時30分。お問い合わせは障がい福祉課(☎983-2129)へ。

▶9月29日(金)美濃山コミュニティセンター。対象は聴覚障がい者・肢体障がい者

ひきこもり相談窓口

ひきこもりで悩んでおられる人やご家族からの相談に応じ、必要とする支援を紹介します。専門の支援員がご自宅などに訪問することもできます。月曜～金曜日(祝日除く)午前8時30分～午後5時15分、生活支援課(☎983-1138)

くらしと仕事の相談

経済的に困りの人やご家族からの生活、仕事などの相談に専門の相談員が応じます。月曜～金曜日(祝日除く)午前8時30分～午後5時15分、生活支援課(☎983-1138)

京都ジョブパーク個別就職相談 サポステ京都南個別就労相談

専門相談員が求職者等の就職を支援します。時間は午前10時～午後3時。 ※事前予約制です。予約は商工観光課(☎983-2853)まで。

▶9月21日(木)市役所4階会議室4-3、4-4

年金相談

【電話予約制】

完全予約制。年金相談を希望される人は、事前に下記へ予約してください。先着順。

▶10月24日(火)午前10時～午後3時、文化センター3階講習室1

※9月22日(金)午前8時30分から電話で受け付けます。

予約先 京都南年金事務所お客様相談室(☎643-2620)

短 信

▶通話録音装置補助事業開始

八幡警察署では、特殊詐欺被害防止に有効な通話録音装置(相手への警告メッセージや通話内容の自動録音機能があるもの)の購入者に対する補助事業(1台につき2千円)を実施中です。詳細はお問い合わせください。

☎八幡警察署(☎981-0110)

健康診査・がん検診を受けましょう！費用は無料

詳しくは、下記QRコードより各検診(健診)のページでもご確認ください。

	1	2	3	4	5	6	7	8
	子宮頸がん	乳がん	肝炎ウイルス	前立腺がん	大腸がん	特定健康診査	後期高齢者健康診査	生活保護受給者の健康診査
実施時期	令和6年2月29日(木)まで				10月31日(火)まで			
20~39歳	○	-	-	-	-	-	-	-
40~54歳	○	○	○	-	○	○	-	○
55~74歳	○	○	○	○	○	○	-	○
75歳以上	○	○	○	○	○	-	○	○
備考	女性のみ		過去に受診したことがない人	男性のみ		八幡市国民健康保険加入者	後期高齢者医療保険制度加入者	生活保護受給者のみ

1 子宮頸がん検診 要申込 (申込方法は下の◎へ)

対象 20歳以上(令和6年3月31日時点)の女性
 ※令和4年度に市の検診を受けた人は除く。
内容 問診、婦人科内診、子宮頸部細胞診
場所 京都府内の実施医療機関
 (市内は大塚産婦人科医院、おさむら産婦人科)



2 乳がん検診 一部要申込

対象 40歳以上(令和6年3月31日時点)の女性のうち西暦で偶数年生まれの人
 ※乳房形成術を受けたことのある人、妊娠中の人、ペースメーカーを装着している人、胸部の皮下に医療器具を埋め込んでいる人は受診できません。また、新型コロナウイルスワクチン接種後は脇のリンパ節が腫れることがあり、正確に検査できない可能性がありますので、接種時期にご注意ください。
内容 問診、マンモグラフィ(40歳代:2方向、50歳以上:1方向)
場所 京都府内の実施医療機関
 ※3病院(男山病院、京都八幡病院、京都田辺中央病院)については市への申し込み不要、直接医療機関へ予約。3病院以外は事前に市へ申し込みが必要(申込方法は下の◎へ)。
 ※住所・氏名・生年月日が確認できるもの、健康保険証をお持ちの人は持参。
 ※西暦奇数年生まれでも、令和4年度に未受診の人は市への事前申し込みにより受診できます(申込方法は下の◎へ)。

3 肝炎ウイルス検診 要申込 (申込方法は下の◎へ)

対象 40歳以上(令和6年3月31日時点)で過去に受診したことがない人
内容 問診、血液検査(B型肝炎ウイルス抗原・C型肝炎ウイルス抗体検査)

4 前立腺がん検診 一部要申込

対象 55歳以上(令和6年3月31日時点)の男性
 ※前立腺がんで治療中の人やPSA値経過観察中の人を除く。
内容 問診・血液検査(PSA値測定)
場所 実施医療機関(詳しくは市ホームページもしくは健康推進課にお問い合わせください)

市内で受診する場合 住所・氏名・生年月日が確認できるもの、健康保険証をお持ちの人は持参し、**直接、実施医療機関**で受診。

京田辺市・井手町・宇治田原町で受診する場合 事前に市への申し込みが必要(申込方法は下の◎へ)。

5 大腸がん検診 申込不要

対象 40歳以上(令和6年3月31日時点)の人
内容 問診、検便(便潜血検査)
場所 実施医療機関(詳しくは市ホームページもしくは健康推進課にお問い合わせください)
 ※住所・氏名・生年月日が確認できるもの、健康保険証をお持ちの人は持参し、**直接、実施医療機関**で受診。

6 特定健康診査 申込不要 (受付:国保医療課)

10月は医療機関が大変混み合うため、健診は早めに受診しましょう。受診券・受診票を紛失された場合は、国保医療課までご連絡ください。市ホームページからも再発行の手続きが可能です。

対象 40歳(令和6年3月31日時点)~74歳(実施期間中に75歳に到達される場合は誕生日前日まで)の市国民健康保険に加入している人
場所 実施医療機関(詳しくは国保医療課にお問い合わせください)
 ※令和5年6月1日以降に市の国保に加入手続きをした人は、10月30日(月)までに国保医療課に申し込みが必要です(郵送の場合、10月20日(金)必着)。
 ☎国保医療課国保年金係 (☎983-2962)

7 後期高齢者健康診査 申込不要 (受付:国保医療課)

受診票を紛失された場合は、国保医療課までご連絡ください。市ホームページからも再発行の手続きが可能です。
対象 市内にお住まいの京都府後期高齢者医療被保険者(施設入所中で健康管理が図られている人、長期入院患者は除く)
場所 実施医療機関(詳しくは国保医療課にお問い合わせください)
 ※令和5年8月1日以降に市の後期高齢者医療制度に加入した人は、10月30日(月)までに国保医療課に申し込みが必要です(郵送の場合、10月20日(金)必着)。
 ☎国保医療課医療係 (☎983-2976)

8 生活保護受給者の健康診査 要申込 (受付:健康推進課)

対象 40歳以上(令和6年3月31日時点)の生活保護受給者
 ☎生活支援課で「生活保護受給証明書」の交付を受け、10月31日(火)までに健康推進課へ

健診内容 6~8共通
問診、身体計測、血圧測定、血液検査、尿検査、心電図検査など

◎申込方法 1~4共通

健康推進課窓口で申し込みいただくか、ハガキに希望検診名・住所・氏名・生年月日・電話番号を記入し、〒614-8501(住所不要)健康推進課へ。また、1、2、4はweb申込も可能です。右記QRコードからご確認ください。最新の情報は、今後の広報やわたまたは市ホームページに掲載します。
 ※乳がん検診・肝炎ウイルス検診・前立腺がん検診の申し込みには、医療機関名の記載が必要。
 ※子宮頸がん検診の申し込みには、市外(京都府内)での受診をご希望の場合に限り、医療機関名の記載が必要。

【申込期限】

肝炎ウイルス検診、前立腺がん検診=10月31日(火)まで。※郵送の場合は10月16日(月)まで。子宮頸がん検診、乳がん検診=令和6年1月31日(水)まで。



☎健康推進課保健予防係 (☎983-1117) ※6,7以外。

高齢者(65歳以上)のインフルエンザ予防接種の先行申込開始

9月はオンライン申込のみ 接種開始:11月1日(水)(1人1回)
※開始日以前の接種は助成対象外。

対象 接種日時点で(1)65歳以上、(2)60~64歳で心臓・腎臓・呼吸器の機能、またはヒト免疫不全ウイルスにより免疫機能に障がいがある内部障害1級の身体障害者手帳保持者※市内に住民票登録がある人。
申し込みが必要な人 ①市民税非課税世帯・生活保護世帯の人、②市外または八幡市協力医療機関以外で接種を希望する人※市内協力医療機関にて接種希望の課税世帯の人は、市への申し込み不要。
自己負担額 ①の人は申し込みで

無料、課税世帯の人は1,500円
申込方法 オンライン申込のみ
予診票発送日 10月25日(水)から順次発送
 ※詳細および申し込みは右記QRコードから。郵送・窓口での申込方法は、広報やわた10月号で掲載予定です。



☎健康推進課保健予防係 (☎983-1117)

▶マタニティスクール

これからお父さん、お母さんになる人が対象。(先着15組)
「出産の準備と育児&妊娠中の食事&絵本のお話」
日時 10月13日(金)午後1時30分~3時30分
場所 母子健康センター2階
 ☎・☎右記のQRコードまたは電話で家庭支援課 (☎983-1115) へ



保健医療

- ◎乳幼児健診や予防接種を受ける前に、あらかじめ質問票や予診票を記入してから会場までお越しください。
- ◎予防接種を受ける前に、冊子「予防接種と子どもの健康」をよくお読みください。
- ◎親子(母子)健康手帳を忘れずに持参ください。

9月の各種健康相談

▽窓口健康相談	
19日(火)母子健康センター(要予約)	・40歳以上が対象。保健師が健康に関する相談に応じます。
▽高齢者健康相談	
21日(木)南ヶ丘老人の家	
28日(木)八寿園(要予約)	・65歳以上が対象。血圧測定と検尿の後、保健師が健康相談に応じます。 ・上記の施設以外でも、日時・場所などご希望がある場合はご連絡ください。

※時間は午前9時30分～11時(ただし八寿園は10時30分まで)。
※要予約の会場での健康相談は事前に健康推進課(☎983-1117)へ予約を。

休日応急診療所

☎983-3001(事前予約制)

診療日	日曜日・祝日・年末年始
場所	八幡圏内73-3(市役所北側)
診療科目	内科・小児科
受付時間	午前11時30分～午後5時30分
診療時間	正午～

※完全予約制。必ず事前にご連絡をお願いします。また、従来の健康保険証を持参ください。

小児救急医療

次の医療機関では、休日・夜間に小児専門医が当直し、小児救急患者を診察します。

- 男山病院(☎983-0001)
毎週金曜日(祝日は除く)
午後6時～翌朝8時
- 宇治徳洲会病院(☎0774-20-1111)
24時間365日
- 京都田辺中央病院(☎0774-63-1111)
24時間365日

小児救急医療電話相談

☎#8000または☎661-5596

小児科担当看護師や小児科医師が、休日、夜間の電話相談に応じます。

相談時間 午後7時～翌朝8時
※土曜日は午後3時～翌朝8時

救急の電話相談窓口

☎#7119または☎0570-00-7119

急な病気やケガで迷ったら、お電話ください。看護師等が相談に応じます。

開設時間 24時間365日
対象 全年齢

9月の乳幼児健康診査・すこやか子ども相談のご案内 固家庭支援課(☎983-1115)

事業名	会場	日程	受付時間	対象	10月の日程
4カ月児健康診査	母子健康センター	1日(金)	午後1時15分～2時	令和5年4月16日～ 令和5年5月10日生 令和5年5月11日～ 令和5年5月31日生	19日(木)
		25日(月)			
10カ月児健康相談	母子健康センター	15日(金)	午前9時30分～10時30分	令和4年10月生	16日(月)
1歳8カ月児健康診査	母子健康センター	26日(火)	午後1時～2時	令和3年12月29日～ 令和4年1月24日生	20日(金)
3歳児健康診査	母子健康センター	20日(水)	午後1時～2時	令和2年2月21日～ 令和2年3月13日生	24日(火) 25日(水)
すこやか子ども相談	子ども・子育て支援センター(すくすくの杜)▲	4日(月)	午前9時30分～10時30分	0歳から就学前までの乳幼児で希望があれば、お電話で予約の上、親子(母子)健康手帳を持って会場へお越しください。	4日(水) ※午前開催。
	母子健康センター	21日(木)	午後1時30分～2時30分		

▲子ども・子育て支援センター(すくすくの杜)は、南玄関が出入り口となります。
※中止・延期となる場合は、個別連絡、市ホームページなどでお知らせします。
※各健診の対象者には通知しています。(予約制)

【持ち物】親子(母子)健康手帳、バスタオル、質問用紙

【健診内容】身体計測、内科診察(健診のみ)、育児相談、発達確認、栄養相談をします。

◎10カ月児健康相談は当日、子ども用の歯ブラシをプレゼントします。

◎1歳8カ月児健康診査、3歳児健康診査は歯科検診があります。

◎3歳児健康診査は視力検査と尿検査があります。尿検査は、健診当日の朝の尿を容器にとってお持ちください。

【すこやか子ども相談内容】身体計測、育児相談、栄養相談をします。身体計測については、2歳までのお子さんが対象となります。

定期予防接種のお知らせ

固家庭支援課(☎983-1115)

【集団予防接種】

B C G 予防接種

母子健康センターでのB C G 予防接種は予約制で実施します。対象者には個別にお知らせします。

また、市内一部の医療機関での個別接種も選択できます。

日時・場所 9月5日(火) 午後1時15分～2時・母子健康センター(予約制)

対象 令和5年3月生

※中止・延期となる場合は、個別連絡や市ホームページでお知らせします。

次回の日程は、10月5日(木)です。

【個別予防接種】

対象者には個別通知を行っています。送付された予診票と親子(母子)健康手帳、健康保険証など、住所が確認できるものを必ず持参して、予診票裏面の指定医療機関にて対象年齢内に接種を受けてください。

ヒブ・小児用肺炎球菌、B型肝炎、四種混合(ジフテリア・破傷風・百日咳・ポリオ)、麻しん風しん混合(MR)、水痘、二種混合(ジフテリア・破傷風)、日本脳炎(※①)、HPV(子宮頸がん予防)ワクチン(※②・③)、ロタ

※①特例対象者について、平成15年4月2日～平成19年4月1日生で20歳未満の人は第1期・第2期の接種不足回数分の接種を受けることができます。

※②令和5年4月1日より9価のHPVワクチン(シルガード9)を公費で接種できるようになりました。ワクチンは3種類(サーバリックス、ガーダシル、シルガード9)あり、接種するワクチンや年齢によって、接種のタイミングや回数異なります。対象者には、個別に案内を送付しています。

※③積極的な勧奨を差し控えている間に定期接種の対象であった人については、接種機会の提供(キャッチアップ接種)があります。対象者には、個別通知を行っています。

キャッチアップ接種対象者 平成9年4月2日～平成19年4月1日生の女子で未接種の人

キャッチアップ接種対象期間 令和7年3月末まで

【注意事項】

- ◆接種の際は、親子(母子)健康手帳・予診票が必ず必要です。(個別接種の場合は、健康保険証などの住所が確認できるものも必要)
- ◆親子(母子)健康手帳・予診票を忘れた場合、接種を受けることができませんのでご注意ください。
- ◆通知が届かない人や転入された人、予診票を紛失された人は家庭支援課まで申し込みください。(電話申込可)
- ◆市外での接種を希望する人は、必ず接種の2週間前までに家庭支援課へご連絡ください。
- ◆特別な事情等により、対象年齢内に接種できなかった場合には、家庭支援課へご相談ください。



やわたん大使

健康に暮らし生き生き 「不老長寿の果物」いちじくを食卓に!

幸せに 掲示板

いちじくは「不老長寿の果物」と呼ばれるほど豊富な栄養素を含むフルーツです。食物繊維やミネラル・ポリフェノールなどを含んでおり、整腸作用、生活習慣病の予防効果も期待できると言われています。そこで今回は、いちじくの栄養をしっかりと摂取できるいちじくジャムとそれを使ったドレッシングをご紹介します。また、味噌・ソースなどにプラスする事で一味違う調味料としてもご利用いただけます。

いちじくジャム

【材料】(出来上がり350ml程度)

- ・いちじく…400g
- ・砂糖…180g
- ・はちみつ…大さじ2
- ・レモン果汁…大さじ1

【作り方】

- 1 いちじくは皮のまま8等分にする。(皮にはポリフェノールが多く含まれるため)
- 2 鍋に①、砂糖を入れて混ぜ合わせ、30分ほど置く。
- 3 いちじくから水分が出てきたら火にかけて、沸騰したらアクを取り除き、弱火で15分程度煮詰める。
- 4 とろみがついたら火からおろし、レモン果汁を加えて混ぜる。熱いうちに消毒した保存瓶に移す。



アレンジレシピ

いちじくドレッシング

～サラダには勿論、肉料理にも!～

【材料】

- ・いちじくジャム…50～60g
- ・オリーブオイル…30ml
- ・酢…30ml
- ・昆布茶(あれば)…少々
- ・塩…小さじ1
- ・こしょう…少々

【作り方】

材料を全て合わせ、オイルが乳化するまで混ぜる。

瀧野未来選手 全国3冠

高校総体 女子400mハードル/400mリレー/1600mリレー



3つの金メダルとトロフィーを手に笑顔の瀧野選手

前回覇者として挑んだ女子400mハードルは、最後のハードルまで並ばれる大接戦に。それでも「ラストのスピードやったら負けへん」と直線で抜け出し、自己新記録で連覇を達成。1時間半後に迎えた400mリレー決勝でも、アンカーとして同校のリレー種目初優勝に貢献しました。

1600mリレー決勝でもアンカーを務め、2位でバトンを受け取った瀧野選手。バックストロートで追い抜きますが、相手も同大会400m覇者の強豪。ゴール直前まで追いつけられながらも、0秒08差で制し、3冠を達成しました。



1600mリレー表彰式後の瀧野選手(写真右・京都橘高校提供)

大会MVP獲得

8月2日〜6日、北海道で開催された全国高校総体(インターハイ)の陸上競技で、男山東中学校出身で京都橘高校3年の瀧野未来選手が3冠を達成。大会女子MVPにも選出されました。

を牽引してきた瀧野選手は「みんな明るく元気で、日本一への思いが一番強いチーム。ずっと目指してきたリレーでの優勝が一番うれしい。個人としては、卒業までに400mハードルの高校記録を更新し、いずれは世界で戦える選手になりたい」と語り、これからも瀧野選手の挑戦は続きます。

時代劇の主役になりきる

児童らチャンバラ体験



剣劇で主役に斬りかかる参加者

生涯学習センターで8月6日、「君もスターだ！楽しくチャンバラをしよう！」が開催。4歳から小学6年生の7人が参加しました。

同講座は、子どもたちに時代劇でおなじみのチャンバラの楽しさを知ってもらおうと、時代劇専門の劇団「刀剣座」座長の浅井誠さんらを講師に招き実施されました。

生涯学習センターで8月6日、「君もスターだ！楽しくチャンバラをしよう！」が開催。4歳から小学6年生の7人が参加しました。

同講座は、子どもたちに時代劇でおなじみのチャンバラの楽しさを知ってもらおうと、時代劇専門の劇団「刀剣座」座長の浅井誠さんらを講師に招き実施されました。

まず参加者は、幕末の新選組と討幕派との戦いを描いたミニ芝居を観劇。講師の迫力ある演技を真剣な表情で見つめていました。

その後、ビニール刀を手にした参加者は、講師に教わりながら、刀の構え方や頭上から刀を真っすぐに振り下ろす「真つ斬り」などの基本の動作を練習。ペアでの攻守練習も行いました。

最後に、刀さばきが上達した参加者は、主役を交代しながら剣劇に挑戦。それぞれが役になりきり、表情豊かに演じていました。

大南湊くん(4)は、「時代劇が大好き。斬るところが楽しかった」と笑顔で話していました。

まちの話題

古代のお金 鑄造を観察

このページでは、市民の皆さんの活躍やまちの話題などを紹介しています。身近な話題や、広報紙についての意見を、秘書広報課までお寄せください。

8月2日、ふるさと学習館で、夏休み体験学習「古代のお金 和同開珎をつくらう！」が行われ、16人が参加しました。

当講座は、飛鳥時代に流通した和同開珎の複製を通して歴史を学んでもらおうと、ふるさと学習館が例年実施しています。

はじめに、参加者は約1300年前からお金がつくられたことなどを学び、市内で出土した和同開珎も見学しました。

その後、熱で溶かした合

夏休み体験学習

金を鑄型に流す様子を間近で観察。講師が、固まったお金を取り出すと、「すごい」と歓声が上がりました。

1人1枚ずつお金を受け取った参加者は、手触りが滑らかなるよう、まわりを紙やすりで丁寧に研磨。仕上げに、金属みがきをつけて布で磨き上げ、「和同開珎」の文字が輝くお金を完成させました。

山下日和さん(10)は「指先が疲れたけど、削るのがとピカピカにするのが楽しかった」と話していました。



鑄型から取り出されたお金を見る参加者

今月のこの人

防災 描いて伝える



令和5年春に京都芸術大学通信教育部を卒業後、イラストレーター「unococo(うのこのこ)」として活動。卒業制作「防災パンフレット『そなえてる?』」のほか、防災の豆知識にイラストを添えてSNSで発信中。八幡市在住。

宇野陽子さん

「絵で人を和ませたり、役立つ情報をわかりやすく伝えたり。人に寄り添う作品づくりがしたい」——。そんな思いで「防災パンフレット『そなえてる?』」を制作した市内在住のイラストレーター、宇野陽子さん。

防災や備蓄のことを発信したいと思った契機は、大阪北部地震や台風に伴う豪雨災害



防災パンフレット「そなえてる?」

があった平成30年。台風の被害で停電し、真っ暗になったまちを見て衝撃を受け、防災の重要性を実感しました。

パンフレットは「防災に取

り組む人が増えるきっかけになれば」と大学の卒業制作で作ったもの。ほっこり和む猫のイラストを表紙に、水や懐中電灯、常備薬といった必需品から、在宅避難時に必要な備蓄品などのイラストを柔らかい雰囲気の良い線画で描き、4頁にまとめています。

「備えが十分だと他の人に物資を回せて、共助につながる。今後は防災士の資格も取って活動の幅を広げたい」と、これからも楽しく防災を伝えていきます。