

だんだん通信 4月号

だんだん通信は、365日オープンのだんだんテラスで起きている日々のできごとや地域の情報を発信するための通信紙です。



「大きく育った木の根が舗装に悪さをして雨の日の歩行が不安」という声からエントランス部の改修が実施されました。

関西大学の学生による外国籍住民支援の取組み

男山地域に住む外国籍住民の支援をテーマに、関西大学外国語学部高橋ゼミの研究活動がスタートしました。学生らが企画した住民とベトナム人の技能実習生とのワークショップでは、生活における様々な感想が共有されました。



ワークショップの様子

八幡市総人口

69,985人

八幡市の外国人住民

1,823人

男山地域の外国人住民

840人

※令和3年10月末

外国人住民人口の推移（単位：人）



- ・市内企業の技能実習生の受け入れ等により、外国人住民の人口は、年々増加している（総人口の約2.6%）
- ・近年増加している外国人住民の多くは、男山地域に居住



令和4年度も高橋ゼミによる男山地域をフィールドとした多文化共生に関する活動は継続していきます！
ご関心のある方は是非ご参加、ご協力ください！

階段室の清掃に関するアンケートの結果

UR 男山団地の階段室清掃は、これまで住民による自主清掃が行われてきました。しかし、近年は清掃が行き届いていない階段も見受けられるようになり、一部の住民からは、清掃範囲の見直しを要望する声が増え、だんテラスに寄せられました。

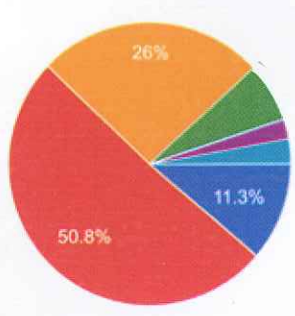
関西大学団地再編プロジェクトでは、UR 男山団地C地区を対象に階段室の清掃に関するアンケートを行い、実態の把握に取り組みました。(1)階段室の使用状況については、とてもきれいに使われている、まあまあきれいに使われている、あまりきれいに使われていない、全くきれいに使われていない、それに、回答なしという回答が全体の約6割を占めました。

(2)階段室の清掃が共益費を使った清掃範囲から除かれていることに関する認知については、半数以上の約6割の方が「自主清掃であること知らない」ということがわかりました。自由記述では、「共同住宅なのでみんなが清掃の意識を持ってほしい」という意見や「共益費の中で工夫して清掃範囲に加えて欲しい」といった様々な意見が寄せられました。

以下にアンケート結果の一部を抜粋して掲載しますのでぜひご覧ください。

(1)階段室の使用状況

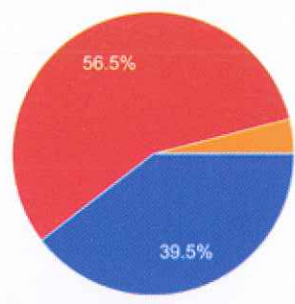
階段室の使用状況
177件の回答



- とてもきれいに使われている・・・20 (11.3%)
- まあまあきれいに使われている・・・90 (50.3%)
- あまりきれいに使われていない・・・46 (26.0%)
- 全くきれいに使われていない・・・12 (6.8%)
- その他・・・4 (2.3%)
- 回答なし・・・5(2.8%)

(2)「階段室の清掃が共益費を使った清掃範囲から除かれていること」の認知度

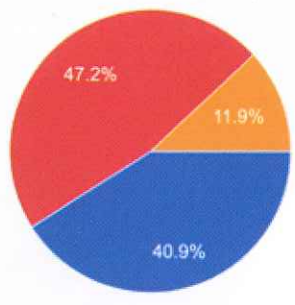
「階段室の清掃が共益費を使った清掃範囲から除かれていること」の認知
177件の回答



- 知っている・・・70 (39.5%)
- 知らない・・・100(56.5%)
- 回答なし・・・7(4.0%)

(3)清掃員による階段室清掃の必要性

階段室清掃の必要性
176件の回答



- 必要・・・72(40.9%)
- 不要・・・83(47.2%)
- 回答なし・・・21(11.9%)

●対象エリア：UR 男山団地C地区
 ●調査内容：(1)階段室の使用状況 (2)「階段室の清掃が共益費を使った清掃範囲から除かれていること」の認知 (3)階段室清掃の必要性
 (4)共益費を使った清掃の範囲拡大に伴う共益費の値上げに対する許容金額 (5)アンケートに対する意見
 ●基礎情報：配布戸数：660戸 回収率：26.9% 配布日：令和3年2月27日 回収日：令和3年3月7日

防災 ライフLINE トーク

「防災ライフLINE トーク」
男山地域の防災について、
わかりやすく、身近に感じ
られるよう、トーク形式で
お伝えします！
男山地域の防災に詳しい、
男山在住 20 年の
「そなえさん」が様々な防
災についての質問に答えて
くれます！

登場人物

さくらさん

最近 UR 男山団地に
引っ越してきた。
1人暮らし。
趣味は手芸。
休日に DIY で自宅を
改修している。

そなえさん

男山在住 20 年。
地域の防災に関心を
もち、情報発信活動
に取り組んでいる。
普段はとても温厚な
性格だが、防災情報
の既読スルーは決し
て許さない。

質問募集

地域の防災について、不安
に感じていること、知りた
いこと等、「そなえさん」
への質問を大募集！
だんだんテラスもしくは上
記 QR コードを読み取り、
専用フォームから投稿でき
ます！ぜひご活用下さい！

既読
11:17

さくらさんは男山美桜に住
んでいるのよね。だったら
「さくら小学校」が指定避
難所になっているわ。



災害時には「避難所」に行
くんですね。じゃあ、す
ぐにさくら小学校に向えば
いいんですね？

既読
11:17

あ、ちょっと待って。避難
というのは、「難を避ける」
ということだから、自宅が
安全なら、自宅にとどまっ
ていてもいいのよ。
だけど、避難所に行くだけ
が避難ではなくて、お友達
や親せきの家が安全なら、
そちらに避難させてもらっ
てもかまわないのよ。指定
避難所の一覧を送るから
確認しておいてね！



指定避難所

さくら小学校	美桜、八望、泉、笹谷（一部）
男山第三中学校	雄徳、指月、長沢、笹谷（一部）、石不動
くすのき小学校	金振、竹園、香呂、長谷（一部）、柿ヶ谷
男山第二中学校	吉井、石城、弓岡、松里、中ノ山、福祿谷（一部）、月夜田（一部）、長谷（一部）



そうなんですか～！
知りませんでした！
頑丈そうな団地だったら
倒壊する恐れは少なそうだ
から家にも大丈夫かも
もしれないけれど、、、
うちは木造住宅なので心配
だし、避難所に行くことに
しようかな。

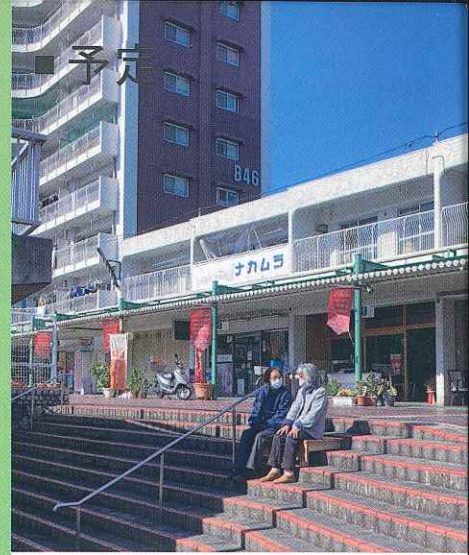
第四回だんだん俳壇へのたくさんの 投句ありがとうございました！

入選句は次号にて発表させていただきます！お楽しみに！

選者略歴：谷口ひとみ（たにぐちひとみ）

男山団地に住んで 30 年余り、団地における自然の豊かさが大のお気に入りです。
長くピアノ教室を主宰しておりました。現在は八幡神原に 2020 年 11 月にオープンした
「自由空間ぶどうの実 子どもの図書館」にて館長をしております。

だんだん
俳壇



4 新型コロナウイルス感染症の流行により
だんだんテラスでは感染拡大を防ぐため
に活動を制限しています。

朝 10 時からのラジオ体操

日 時：毎日 10:00～
場 所：男山団地中央センター商店街

毎月 8 日だんだん手作り市

日 時：毎月 8 日 10:00～15:00
場 所：男山団地中央センター商店街

やってみよう会議

日 時：4月16日（土）13:00～15:00
場 所：だんだんテラス・ラボ
申 込：不要

だんだんフォーク

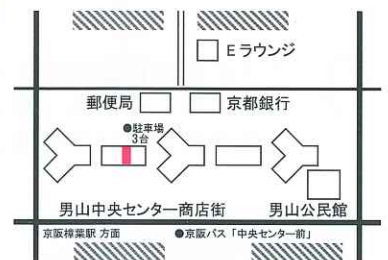
主 催：フォークソングチーム
日 時：毎月第 2・4 日曜日 13:30～16:00
場 所：だんだんテラス

だんだん読書会

日 時：4月4日（月）14:00～15:30
場 所：だんだんテラス
参加費：100 円

だんだん句会

主 催：だんだん句会
日 時：毎月第 3 水曜日 13:30～16:30
場 所：だんだんテラス



住 所：京都府八幡市男山八望 3-1 B47-104
男山中央センター商店街
アクセス：京阪バス「中央センター前」下車
Eメール：dandan.terrace@gmail.com

だんだん通信 4 月号

発行日：2022年3月23日
発行元：だんだんテラスの会
編 集：辻村修太郎 / 団地再編プロジェクト