

総務編

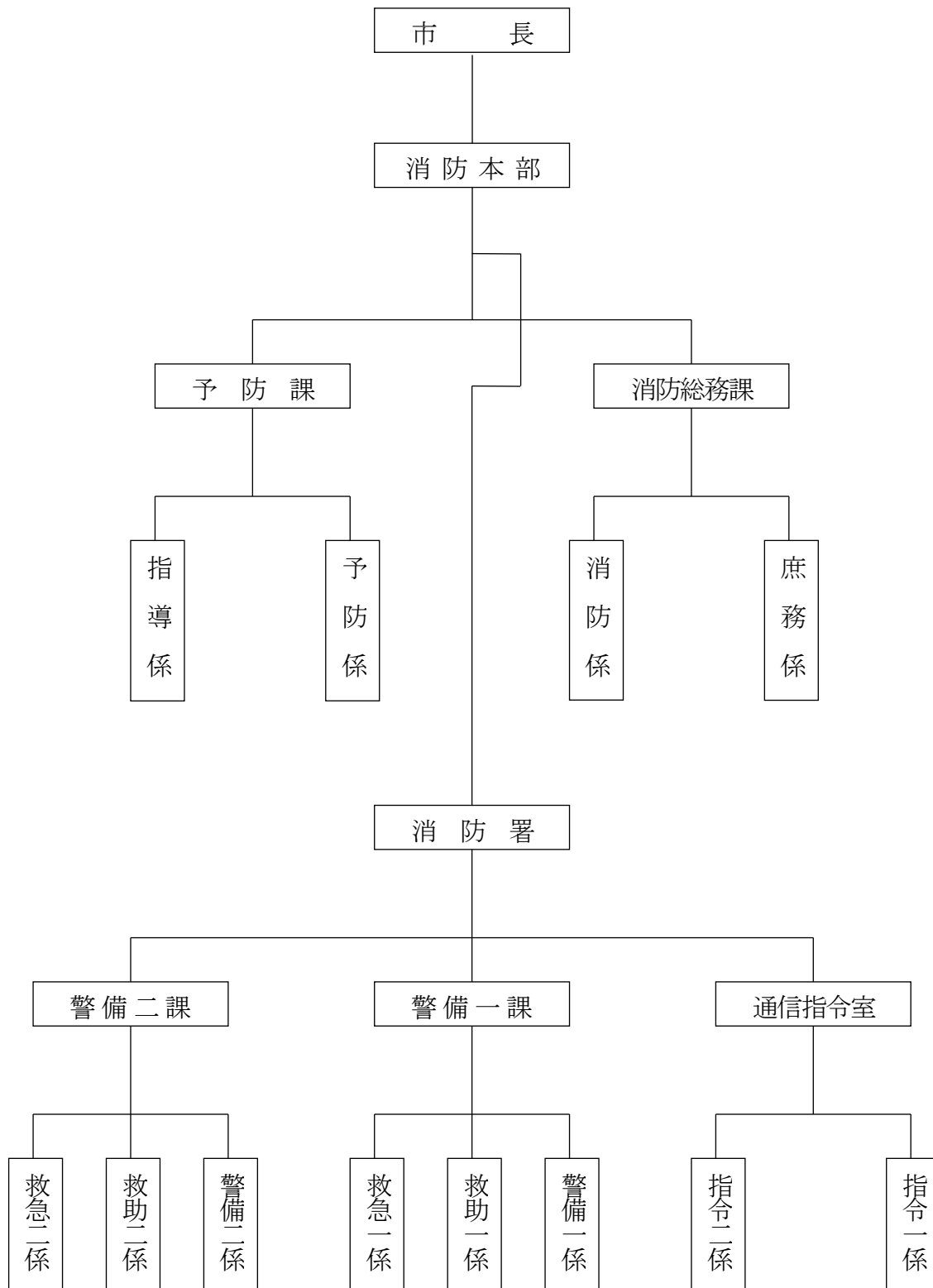


平成25年度更新車両

- ・ C A F S 搭載型消防ポンプ自動車
- ・ 災害対応特殊救急自動車

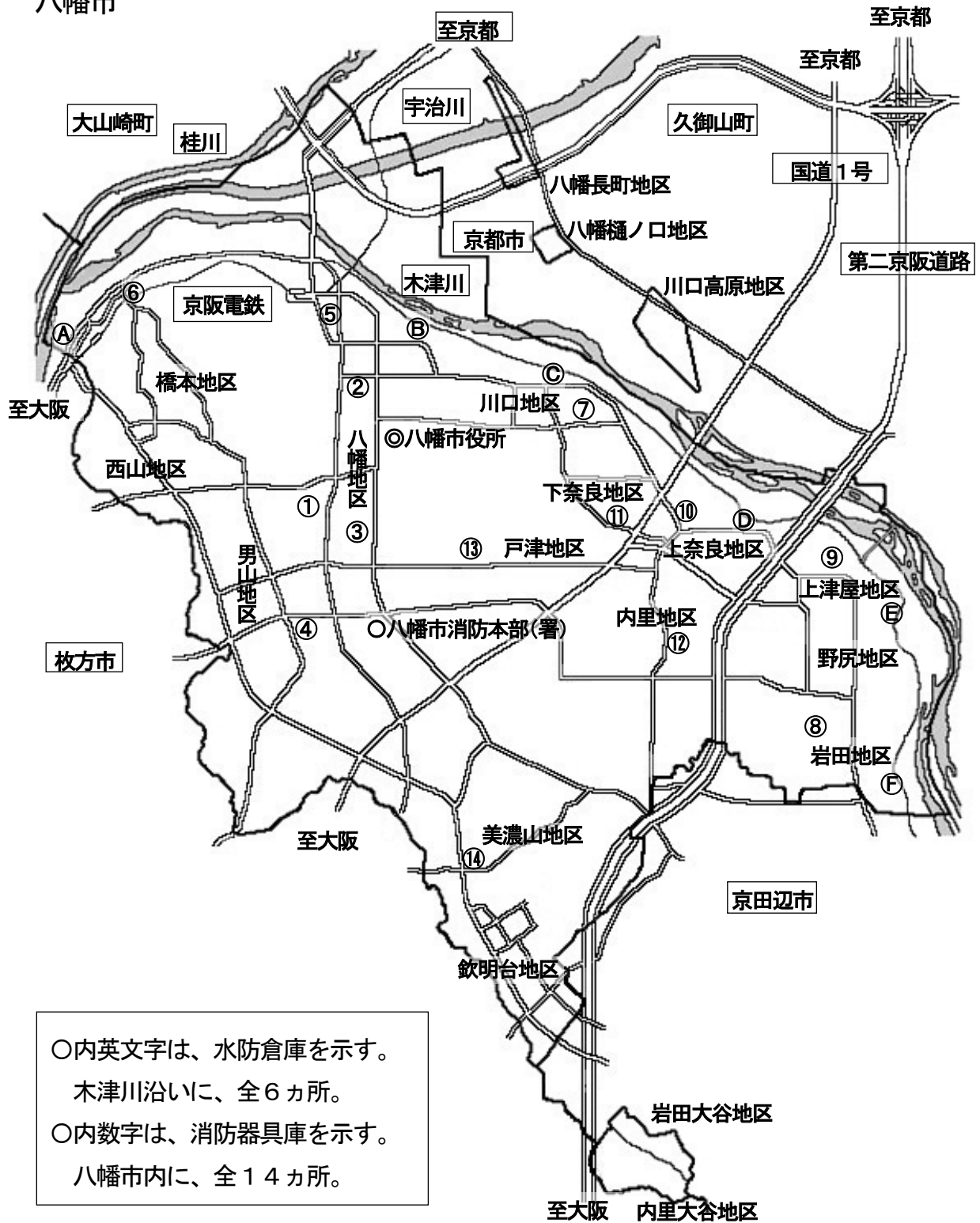
1. 消防本部（署）組織

平成 26 年 4 月 1 日現在



2. 消防本部所轄施設分布図

八幡市



地図：平成26年9月更新

3. 消防本部所轄施設一覧

平成26年4月1日現在

| 施設名 | 所在地 | 建築面積 | 構造 | 記号 |
|------------------|------------------|------------------------|------------------|----|
| 消 防 庁 舎 | | | | |
| 消防本部(署) | 八幡植松 19-1 | 1119.77 m ² | 鉄筋コンクリート4階建(訓練舎) | ○ |
| 水 防 倉 庫 | | | | |
| 橋 本 | 橋本小金川 | 50 m ² | 木造真壁板張日本瓦葺平屋建 | ㊤ |
| 森 | 八幡吉野垣内 | 21 m ² | 鉄筋コンクリート建 | ㊦ |
| 川 口 | 川口北浦 | 45 m ² | 木造真壁板張カラー折板葺平屋建 | ㊧ |
| 上 奈 良 | 上奈良宮ノ東 | 28 m ² | 木造真壁板張日本瓦葺平屋建 | ㊨ |
| 上 津 屋 | 上津屋南村 | 47 m ² | 木造真壁板張日本瓦葺平屋建 | ㊩ |
| 岩 田 | 岩田六ノ坪 | 22 m ² | 木造真壁板張カラー折板葺平屋建 | ㊪ |
| 消 防 器 具 庫 | | | | |
| 第1分団第1部 | 八幡市清水井 68-1 | 23 m ² | 軽量鉄骨スレート葺2階建 | ① |
| 第1分団第2部 | 八幡三本橋 1-1 | 23 m ² | 軽量鉄骨軽量ボード2階建 | ② |
| 第1分団第3部 | 八幡軸 8 | 21 m ² | 軽量鉄骨スレート葺2階建 | ③ |
| 第1分団第4部 | 男山吉井 2-17 | 23 m ² | 軽量鉄骨スレート葺2階建 | ④ |
| 第2分団第1部 | 八幡高坊 25 | 22 m ² | 軽量鉄骨軽量ボード2階建 | ⑤ |
| 第2分団第2部 | 橋本北ノ町 10-5 | 18 m ² | 軽量鉄骨スレート葺2階建 | ⑥ |
| 第2分団第3部 | 川口堀ノ内 147 | 21 m ² | 軽量鉄骨スレート葺2階建 | ⑦ |
| 第3分団第1部 | 岩田岩ノ前 38 | 21 m ² | 軽量鉄骨スレート葺2階建 | ⑧ |
| 第3分団第2部 | 上津屋里垣内 77 | 40 m ² | 軽量鉄骨瓦葺平屋建 | ⑨ |
| 第3分団第3部 | 上奈良奈良里 12-1 | 25 m ² | 軽量鉄骨瓦葺平屋建 | ⑩ |
| 第3分団第3部 | 下奈良二階堂 52 | 37 m ² | 軽量真壁ラスモルタル平屋建 | ⑪ |
| 第4分団第1部 | 内里東ノ口 33 | 25 m ² | 鉄筋コンクリート建 | ⑫ |
| 第4分団第2部 | 戸津北小路 122・123 合地 | 23 m ² | 軽量鉄骨スレート葺2階建 | ⑬ |
| 第4分団第3部 | 美濃山宮道 55-1 | 18 m ² | 軽量鉄骨平屋建(ガレージのみ) | ⑭ |

※ 記号=消防本部所轄施設分布図の図内表示記号

4. 事務分掌

消防本部

消防総務課

庶務係

- (1) 組織及び企画に関すること。
- (2) 人事に関すること。
- (3) 職員研修に関すること。
- (4) 職員の資格取得に関すること。
- (5) 職員の福利厚生に関すること。
- (6) 職員の安全衛生管理及び健康管理に関すること。
- (7) 公印の管理に関すること。
- (8) 職員の公務災害に関すること。
- (9) 職員の表彰に関すること。
- (10) 賞慰金等審議会に関すること。
- (11) 消防職員委員会に関すること。
- (12) 補助事業の申請に関すること。
- (13) 消防庁舎の維持管理に関すること。
- (14) 消防長会に関すること。
- (15) 消防年報作成に関すること。
- (16) コミュニティ消防・防災センターの維持管理に関すること。
- (17) 市民防災広場の維持管理に関すること。
- (18) 消防本部内の庶務に関すること。
- (19) その他消防本部内において他の課に属さないこと。

消防係

- (1) 消防団に関すること。
- (2) 消防団員の研修に関すること。
- (3) 消防団員等の公務災害に関すること。
- (4) 消防団員等の表彰に関すること。
- (5) 消防器具庫の維持管理に関すること。

- (6) 水防事務組合に関する事。
- (7) 水防訓練の企画立案に関する事。
- (8) 水防資器材の維持管理に関する事。

予 防 課

予 防 係

- (1) 火災予防の企画立案に関する事。
- (2) 予防査察に関する事。
- (3) 広報及び報道機関等との情報伝達及び調整に関する事。
- (4) 予防統計に関する事。
- (5) 防火管理者資格取得講習会に関する事。
- (6) 消防本部（署）等の見学に関する事。
- (7) 八幡市女性防火推進隊に関する事。
- (8) 八幡市防火推進連絡会に関する事。
- (9) 八幡市危険物安全協会に関する事。
- (10) 自主防災組織に関する事。
- (11) 事業所及び学校等の消防訓練に関する事。
- (12) その他課内において他の係に属さない事。

指 導 係

- (1) 防火管理者の届出及び指導に関する事。
- (2) 建築物の同意事務に関する事。
- (3) 消防設備に関する事。
- (4) 危険物等の規制に関する事。
- (5) 高圧ガス等に関する事。
- (6) 違反処理に関する事。
- (7) 警備に関する事を除く火災予防条例の施行に関する事。
- (8) 開発指導に関する事。

消 防 署

通 信 指 令 室

指 令 一 係 ・ 指 令 二 係

- (1) 指令業務に関する事。
- (2) 災害の警戒及び防御に関する事。
- (3) 気象観測業務に関する事。
- (4) 非常召集に関する事。
- (5) 災害情報の収集連絡に関する事。
- (6) 通信施設等の維持管理に関する事。
- (7) その他通信指令室の事務に関する事。
- (8) 消防相互応援協定の応援要請に関する事。
- (9) 本庁及び報道機関等への情報伝達と調整に関する事。
- (10) その他、警備一課、警備二課及び通信指令室勤務に関する事。

警 備 一 課 ・ 警 備 二 課

警 備 一 係 ・ 警 備 二 係

- (1) 災害の警戒及び防御に関する事。
- (2) 警備業務に関する事。
- (3) 地水利に関する事。
- (4) 消防訓練及び水防訓練に関する事。
- (5) 消防団員の訓練指導に関する事。
- (6) 自主防災組織の訓練等に関する事。
- (7) 警備計画に関する事。
- (8) 署外勤務の実施計画に関する事。
- (9) 警備上関係のある場所の査察計画及び査察に関する事。
- (10) 火災予防条例中警備に関する事。
- (11) 消防相互応援協定等に関する事。
- (12) 指令及び救急・救助勤務に関する事。
- (13) その他、警備一課及び警備二課の事務に関する事。

救助一係・救助二係

- (1) 災害の警戒及び防御に関すること。
- (2) 救助業務に関すること。
- (3) 救助訓練に関すること。
- (4) 消防機械器具の維持管理に関すること。
- (5) 火災の調査及び損害の調査に関すること。
- (6) 被災証明に関すること。
- (7) 救助資器材の維持管理に関すること。
- (8) 消防団車両等のポンプ点検に関すること。
- (9) 署外勤務の実施計画に関すること。
- (10) 火災予防条例中警備に関すること。
- (11) 火災・救助統計に関すること。
- (12) 消防緊急援助隊に関すること。
- (13) 指令及び警備・救急勤務に関すること。
- (14) その他、警備一課及び警備二課の事務に関すること。

救急一係・救急二係

- (1) 救急業務に関すること。
- (2) 救急統計に関すること。
- (3) 救急搬送証明に関すること。
- (4) 救急救命講習会に関すること。
- (5) 救急資器材の維持管理に関すること。
- (6) 指令及び警備・救助勤務に関すること。
- (7) その他、警備一課及び警備二課の事務に関すること。

5. 職員配置表

平成26年4月1日現在

| 所屬別 | 階級別 | 消防司令長 | 消防司令 | 消防司令補 | 消防士長 | 消防副士長 | 消防士 | 一般職員 | 小計 | 合計 |
|-------|------|-------|-----------|-----------|------|-------|-----|------|-----------|-----------|
| | 消防長 | | 1 | | | | | | | 1 |
| 次長 | | | 1 | | | | | | 1 | 1 |
| 署長 | | | 1 | | | | | | 1 | 1 |
| 副署長 | | | 1 | | | | | | 1 | 1 |
| 消防総務課 | 課長 | | 1 | | | | | | 1 | 4 (1) |
| | 課長補佐 | | | 1 | | | | | 1 | |
| | 庶務係 | | | 1 | 1 | | | | 2 | |
| | 消防係 | | | (1) | | | | | (1) | |
| 予防課 | 課長 | | (1) | | | | | | (1) | 6 (1) |
| | 主幹 | | 1 | | | | | | 1 | |
| | 指導係 | | | 2 | 1 | | | | 3 | |
| | 予防係 | | | 1 | | 1 | | | 2 | |
| 通信指令室 | 室長 | | 1 | | | | | | 1 | 7 (1) |
| | 室長補佐 | | | 2 | | | | | 2 | |
| | 指令一係 | | | 1 | | 1 | | | 2 | |
| | 指令二係 | | | 2 (1) | | | | | 2 (1) | |
| 警備一課 | 課長 | | 1 | | | | | | 1 | 24 |
| | 主幹 | | 2 | | | | | | 2 | |
| | 課長補佐 | | | 3 | | | | | 3 | |
| | 警備一係 | | | 1 | 1 | 1 | 3 | | 6 | |
| | 救助一係 | | | 1 | 2 | 1 | 2 | | 6 | |
| | 救急一係 | | | 3 | 2 | 1 | | | 6 | |
| 警備二課 | 課長 | | 1 | | | | | | 1 | 24 |
| | 主幹 | | 1 | | | | | | 1 | |
| | 課長補佐 | | | 3 | | | | | 3 | |
| | 警備二係 | | | 1 | 1 | 1 | 3 | | 6 | |
| | 救助二係 | | | 2 | 1 | | 3 | | 6 | |
| | 救急二係 | | | 2 | 3 | 1 | 1 | | 7 | |
| 合計 | | 1 | 11 (1) | 26 (2) | 13 | 6 | 12 | | 69 (3) | 69 (3) |

() は兼務

6. 消防費の一般会計に占める割合

(単位：千円)

| 年度 項目 | 2 1 | | 2 2 | | 2 3 | |
|----------|------------|-------|------------|-------|------------|-------|
| | 決算額 | 構成比 | 決算額 | 構成比 | 決算額 | 構成比 |
| 一般会計額 | 24,292,180 | 3.09% | 25,265,382 | 2.62% | 25,012,558 | 3.56% |
| 消 防 費 | 750,500 | | 662,492 | | 889,471 | |

| 年度 項目 | 2 4 | | 2 5 | | 2 6 | |
|----------|------------|-------|------------|-------|------------|-------|
| | 決算額 | 構成比 | 決算額 | 構成比 | 予算額 | 構成比 |
| 一般会計額 | 25,209,773 | 3.28% | 26,043,261 | 2.71% | 25,900,000 | 3.09% |
| 消 防 費 | 827,900 | | 705,777 | | 801,600 | |

※ 上表中の構成比は、小数点以下第3位を四捨五入。

※ 平成26年度は、当初予算額です。

※ 消防費には災害対策費の「一般分」、「災害対策活動費」は含みません。

7. 消防費及び一般会計の一人及び一世帯当たりの額

| 年度 項目 | 年 度 | | | | | | |
|---------------------|--------|---------|---------|---------|---------|---------|---------|
| | 2 1 | 2 2 | 2 3 | 2 4 | 2 5 | 2 6 | |
| 人 口 (単位：人) | 74,040 | 74,128 | 74,167 | 73,928 | 73,553 | 73,172 | |
| 一人当たりの 額 (単位：円) | 一般会計 | 328,095 | 340,835 | 337,246 | 341,004 | 354,075 | 353,961 |
| | 消 防 費 | 10,136 | 8,937 | 11,993 | 11,199 | 9,595 | 10,955 |
| 世 帯 数 (単位：世帯) | 30,412 | 30,743 | 31,074 | 31,368 | 31,528 | 31,711 | |
| 一世帯当たり の額 (単位：円) | 一般会計 | 798,770 | 821,826 | 804,935 | 803,678 | 826,036 | 816,751 |
| | 消 防 費 | 24,678 | 24,549 | 28,624 | 26,393 | 22,386 | 25,278 |

※ 平成26年度は当初予算額。

※ 人口、世帯数は、各年いずれも3月31日現在。

8. 消防費決算の内訳（推移）

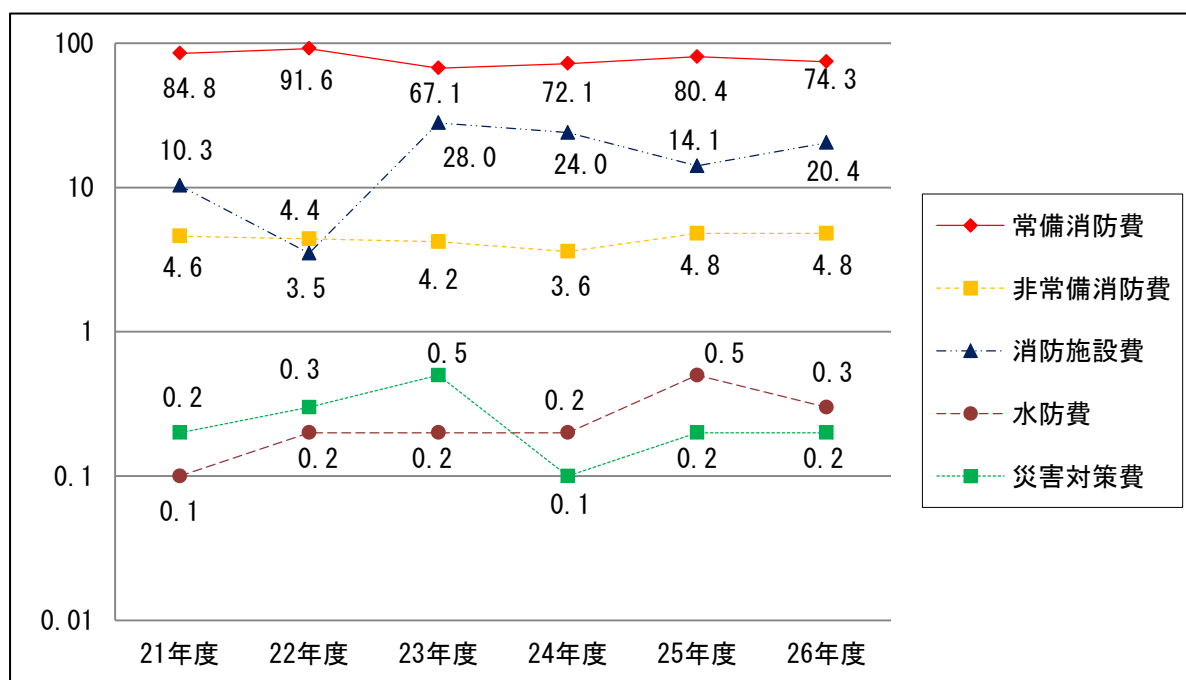
（単位：金額千円、構成比％）

| 年度 項目 | 2 1 | | 2 2 | | 2 3 | |
|----------|---------|-------|---------|-------|---------|-------|
| | 金 額 | 構成比 | 金 額 | 構成比 | 金 額 | 構成比 |
| 常備消防費 | 635,969 | 84.8 | 606,676 | 91.6 | 597,169 | 67.1 |
| 非常備消防費 | 34,347 | 4.6 | 29,036 | 4.4 | 37,611 | 4.2 |
| 消防施設費 | 77,501 | 10.3 | 23,398 | 3.5 | 248,714 | 28.0 |
| 水 防 費 | 957 | 0.1 | 1,169 | 0.2 | 1,291 | 0.2 |
| 災害対策費 | 1,726 | 0.2 | 2,213 | 0.3 | 4,686 | 0.5 |
| 合 計 | 750,500 | 100.0 | 662,492 | 100.0 | 889,471 | 100.0 |

| 年度 項目 | 2 4 | | 2 5 | | 2 6 | |
|----------|---------|-------|---------|-------|---------|-------|
| | 金 額 | 構成比 | 金 額 | 構成比 | 金 額 | 構成比 |
| 常備消防費 | 597,089 | 72.1 | 567,385 | 80.4 | 595,500 | 74.3 |
| 非常備消防費 | 29,594 | 3.6 | 34,259 | 4.8 | 38,263 | 4.8 |
| 消防施設費 | 198,917 | 24.0 | 99,282 | 14.1 | 163,500 | 20.4 |
| 水 防 費 | 1,212 | 0.2 | 3,546 | 0.5 | 2,500 | 0.3 |
| 災害対策費 | 1,088 | 0.1 | 1,305 | 0.2 | 1,837 | 0.2 |
| 合 計 | 827,900 | 100.0 | 705,777 | 100.0 | 801,600 | 100.0 |

※ 平成26年度は当初予算額、その他の年度は決算額です。

※ 災害対策費は、「自主防災分」と「災害対策啓発費」の金額です。



9. 消防力（消防本部）の推移

- ・ 消防職員一人当たりの人口、世帯数
- ・ 消防自動車一台当たりの人口、世帯数

各年度いずれも4月1日現在

| 項目 | 年度 | | | | | |
|--------------------------|--------|--------|--------|--------|--------|--------|
| | 2 1 | 2 2 | 2 3 | 2 4 | 2 5 | 2 6 |
| 消 防 職 員 数 (人) | 68 | 68 | 69 | 69 | 69 | 69 |
| 消 防 自 動 車 台 数 (台) | 6 | 6 | 6 | 6 | 6 | 6 |
| 人 口 (人) | 74,040 | 74,128 | 74,167 | 73,928 | 73,553 | 73,172 |
| 世 帯 数 (世帯) | 30,412 | 30,743 | 31,074 | 31,368 | 31,528 | 31,711 |
| 総 面 積 (km ²) | 24.37 | 24.37 | 24.37 | 24.37 | 24.37 | 24.37 |
| 一人当たりの人口 (人) | 1,089 | 1,090 | 1,075 | 1,071 | 1,066 | 1,060 |
| 一台当たりの人口 (人) | 12,340 | 12,355 | 12,361 | 12,321 | 12,259 | 12,195 |
| 一人当たりの世帯数 (世帯) | 447 | 452 | 450 | 455 | 455 | 460 |
| 一台当たりの世帯数 (世帯) | 5,069 | 5,124 | 5,179 | 5,228 | 5,255 | 5,285 |

※ 消防自動車6台の内訳 梯子付消防自動車1台、化学消防ポンプ自動車1台、水槽付消防ポンプ自動車3台、救助工作車1台（救急自動車は含まない。）

10. 消防職員の年齢構成

平成26年4月1日現在

| 階級別 年齢別 | 消防司令長 | 消防司令 | 消防司令補 | 消防士長 | 消防副士長 | 消防士 | その他の職員 | 計 | 構成比 |
|------------|-------|------|-------|------|-------|------|--------|------|-------|
| 25才未満 | | | | | 1 | 5 | | 6 | 8.7 |
| 25才～29才 | | | | 1 | 5 | 7 | | 13 | 18.8 |
| 30才～34才 | | | | 9 | | | | 9 | 13.0 |
| 35才～39才 | | | 4 | 3 | | | | 7 | 10.2 |
| 40才～44才 | | | 9 | | | | | 9 | 13.3 |
| 45才～49才 | | | 5 | | | | | 5 | 7.3 |
| 50才～54才 | | 5 | 5 | | | | | 10 | 14.5 |
| 55才以上 | 1 | 6 | 3 | | | | | 10 | 14.5 |
| 計 | 1 | 11 | 26 | 13 | 6 | 12 | | 69 | 100.0 |
| 平均年齢(才) | 59.0 | 55.3 | 45.9 | 32.5 | 26.5 | 24.7 | | 39.7 | |

(単位：人)

11. 消防職員の勤続年数

平成26年4月1日現在

| 階級別 勤務年数別 | 消防司令長 | 消防司令 | 消防司令補 | 消防士長 | 消防副士長 | 消防士 | その他の職員 | 計 | 構成比 |
|--------------|-------|------|-------|------|-------|-----|--------|------|-------|
| 5年未満 | 1 | | | | 3 | 12 | | 16 | 23.2 |
| 5年以上10年未満 | | | | 8 | 3 | | | 11 | 15.9 |
| 10年以上15年未満 | | | | 5 | | | | 5 | 7.3 |
| 15年以上20年未満 | | | 4 | | | | | 4 | 5.8 |
| 20年以上25年未満 | | | 11 | | | | | 11 | 15.9 |
| 25年以上30年未満 | | | 3 | | | | | 3 | 4.4 |
| 30年以上 | | 11 | 8 | | | | | 19 | 27.5 |
| 計 | 1 | 11 | 26 | 13 | 6 | 12 | | 69 | 100.0 |
| 平均勤務年数(年) | 2.0 | 35.5 | 26.1 | 8.9 | 4.3 | 1.9 | | 17.9 | |

(単位：人)

1 2. 教育訓練

消防職員の教育訓練は、単に公務員としての資質の向上だけでなく、専門的知識の習得を行うとともに、消防吏員として十分な行政能力を養うと同時に、地域住民の全体の奉仕者、指導者としての自覚を深めるために、次の教育訓練を行う。

○ 初任教育

消防職員として、新規採用後、京都府立消防学校へ入校し、消防吏員に必要な知識、技能を習得する。

○ 現任教育

初任科教育終了後、一定期間実務経験を経た職員に対して、さらに資質の向上を図る目的で1ヵ月程度の教育を実施する。

○ 専科教育

予防、警防、救急、救助等の各分野における専門的な教育を実施する。

○ 幹部教育

幹部としての、指揮者能力、統率力等、消防幹部として必要な教育を実施する。

○ 職場教育

職場において、年間計画に基づき消防職員として一般教養を実施する。

○ 職場外教育

近隣の先進都市消防本部の実態等を把握し、予防、警防、救急、救助活動における業務の充実を図るとともに、相互間の交流を深めるため、管外教育を実施する。

○ 人権・同和教育

人権・同和問題について、正しい理解と認識を深めることにより、人権意識の高揚と差別の解消に向けて積極的に取り組む姿勢を養成する。

○ 交通安全教育

消防職員として交通関係法令を遵守し、仕事時だけでなく日常生活においても、交通安全に取り組む教育を実施する。

13. 職員の研修派遣状況（過去5年間）

（単位：人）

| 研修先 | 年度 | | 21 | 22 | 23 | 24 | 25 | |
|-------------------|------------------------|-----------|----|----|----|----|----|---|
| | 教育科等 | | | | | | | |
| 消防大学 | 総合教育 | 幹部科 | | 1 | | | 1 | |
| | | 新任消防長科 | | | | 1 | | |
| | 専科教育 | 警防科 | | | | 1 | | |
| | | 救助科 | | | 1 | | | |
| | | 火災調査科 | 1 | | | | | |
| 京都府立消防学校 | 初任教育 | | 2 | 2 | 3 | 4 | 5 | |
| | 専科教育 | 警防科 | | | 2 | 2 | 2 | |
| | | 特殊災害科 | 2 | | 2 | 2 | 2 | |
| | | 予防査察科 | 1 | | 1 | 1 | 2 | |
| | | 火災調査科 | | | 2 | 2 | 2 | |
| | | 救助科 | 2 | 2 | 4 | 4 | 5 | |
| | | 救急科 | 2 | 2 | 4 | 4 | 5 | |
| | | 危険物科 | | 1 | 1 | 1 | 1 | |
| | 幹部課程 | 初級幹部科 | | 1 | | 1 | | |
| | | 中級幹部科 | 1 | | | | 2 | |
| | | 上級幹部科 | | | | | | |
| | 特別教育 | 消防団指導科 | | | | | | |
| | | 特別講座 | | 7 | 7 | 10 | 8 | 2 |
| | | 救急救命士集合教育 | | 3 | | 2 | 4 | |
| | 京都府立消防学校 センター 訓練 | 救急救命士養成課程 | | | 1 | 1 | 1 | 1 |
| 気管挿管追加講習研修生 | | 3 | | | | | | |
| 気管挿管病院実習（美杉会男山病院） | | | | 1 | 1 | 1 | 1 | |
| 薬剤投与講習 | | | 3 | 1 | 1 | 1 | | |
| 安全運転管理者講習 | | | 1 | 1 | 1 | 1 | 1 | |
| 合計 | | | 28 | 20 | 36 | 38 | 32 | |

※ 平成22年度以降、薬剤投与講習は救急救命士養成課程時に受講

1 4. 消防職員免許等取得状況

平成26年4月1日現在

| 免許等種別 | | 人数(人) |
|-------------------------|----------------|-------|
| 自動車運転免許 | 普通自動車中型自動車運転免許 | 69 |
| | 大型自動車第1種運転免許 | 36 |
| 自動車整備士(3級 ガソリン自動車) | | 1 |
| 第2級陸上特殊無線技士 | | 39 |
| 潜水士 | | 4 |
| 第2級小型船舶・湖川ボート操縦免許 | | 22 |
| 危険物取扱者(乙種) | | 13 |
| 消防設備士(乙種) | | 7 |
| 酸素欠乏・硫化水素危険作業主任者技能講習修了者 | | 38 |
| ガス溶接技能講習修了者 | | 38 |
| アーク溶接特別教育修了者 | | 37 |
| 有機溶剤作業主任者技能講習修了者 | | 31 |
| 玉掛技能講習修了者 | | 39 |
| 小型移動式クレーン運転技能講習修了者 | | 39 |
| 特定化学物質作業主任者技能講習修了者 | | 1 |
| 第3種放射能取扱主任者 | | 2 |
| テクニカルロープレスキューテクニシャン | | 4 |
| 応急手当指導員 | | 31 |
| 救急救命士 | | 14 |
| 気管挿管認定救急救命士 | | 10 |
| 薬剤投与認定救急救命士 | | 10 |
| 救急標準課程・Ⅱ課程・救急科 | | 66 |
| 救助課程・救助科 | | 59 |

15. 職員等の公務災害発生状況（過去5年間）

（各年いずれも1月1日～12月31日）

| 項目 \ 年 | 21 | 22 | 23 | 24 | 25 | 5年間の合計 |
|-----------|----|----|----|----|----|--------|
| 消火活動 | | | | 2 | 4 | 6 |
| 救急救助活動 | 1 | | 1 | 2 | | 4 |
| 訓練 | | | | | | |
| 作業 | | | | | | |
| 通勤災害 | 2 | | | | | 2 |
| 消防団員等公務災害 | | | | | | |
| 合計 | 3 | | 1 | 4 | 4 | 12 |

16. 緊急消防援助隊登録状況

平成26年4月1日現在

| 部隊名 | 登録年月 | 登録車両数 | 登録隊員数 | 備考 |
|--------|---------|-----------------------|-------|----|
| 消火部隊 | 平成22年4月 | 災害対応特殊化学 消防ポンプ車 1台 | 5人 | |
| 救急部隊 | 平成18年4月 | 災害対応特殊救急自動車 1台 | 3人 | |
| 後方支援部隊 | 平成19年4月 | 消防資機材搬送車 1台 | 2人 | |

17. 消防相互応援協定の締結状況

平成26年4月1日現在

| 協定名 | 締結日 | 協定締結消防機関名 | 協定内容 | | | | |
|--------------------------------|---|--------------------------------|------|----|-----|----|----|
| | | | 全災害 | 火災 | 風水害 | 救急 | 救助 |
| 京都府広域消防相互応援協定（※1） | H.元.12.1 締結 H13.4.1 全部改正 H16.4.1 全部改正 H17.10.11 全部改正 H18.1.1 全部改正 H18.3.1 全部改正 | 府内消防機関、消防組合 (全42) | ○ | | | | |
| 京都市、八幡市消防相互応援協定（※2） | S50.11.20 締結 S52.12.1 一部改定 S62.9.24 全面改定 H18.7.1 一部改定 | 八幡市、京都市 | | ○ | | ○ | ○ |
| 枚方市、八幡市、枚方寝屋川消防組合消防相互応援協定（※3） | S50.11.19 締結 S52.11.1 改正 | 八幡市、枚方市、枚方寝屋川消防組合 | | ○ | | | |
| 八幡・綴喜地区消防相互応援協定（※4） | S58.4.1 改定 | 八幡市、京田辺市、井手町、宇治田原町 | ○ | | | | |
| 八幡市、久御山町消防相互応援協定 | S50.7.1 締結 S52.11.1 改定 S63.10.1 改定 | 八幡市、久御山町 | | ○ | | ○ | ○ |
| 京滋バイパス（巨椋ICから大山崎ICまで）消防相互応援協定 | H15.3.28 締結 H18.7.1 改正 | 八幡市、宇治市、久御山町、京都市、乙訓消防組合 | | ○ | | ○ | ○ |
| 第二京阪道路（巨椋池ICから枚方東ICまで）消防相互応援協定 | H15.3.28 締結 H18.7.1 改定 | 八幡市、京都市、宇治市、久御山町、京都市、枚方寝屋川消防組合 | | ○ | | ○ | ○ |
| 八幡市・乙訓消防組合消防相互応援協定 | H18.8.1 締結 | 八幡市、乙訓消防組合 | | ○ | | ○ | ○ |

※1 前身は、昭和45年9月1日に締結された「京都府南部地域広域消防相互応援協定」及び「京都府北部地域広域消防相互応援協定」である。

※2 前身は、昭和33年1月25日に締結された「京都市、八幡町間消防応援協約」である。

※3 本協定に関して、昭和54年5月31日に「市域境界線上に位置する消防対象物の取扱いに関する協定」を締結する。

※4 前身は、昭和45年9月1日に締結された「京都府綴喜郡地域消防相互応援協定」である。

-