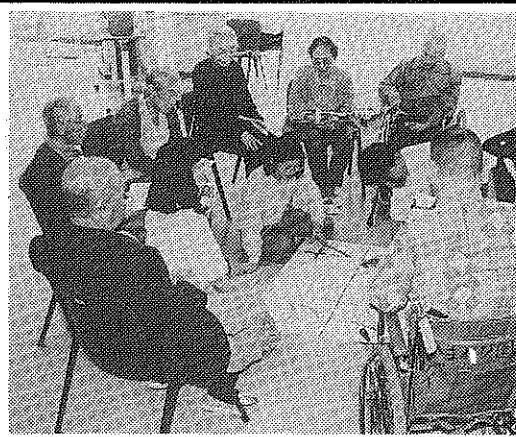




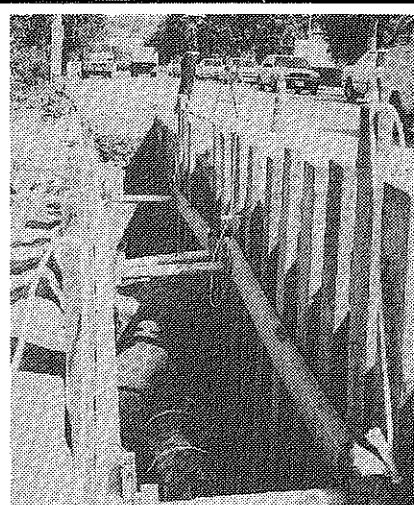




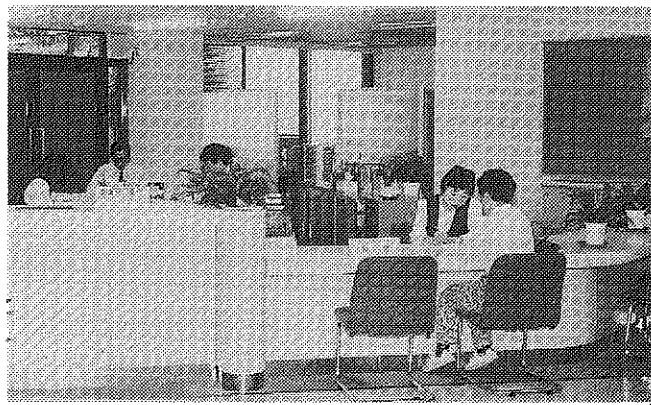
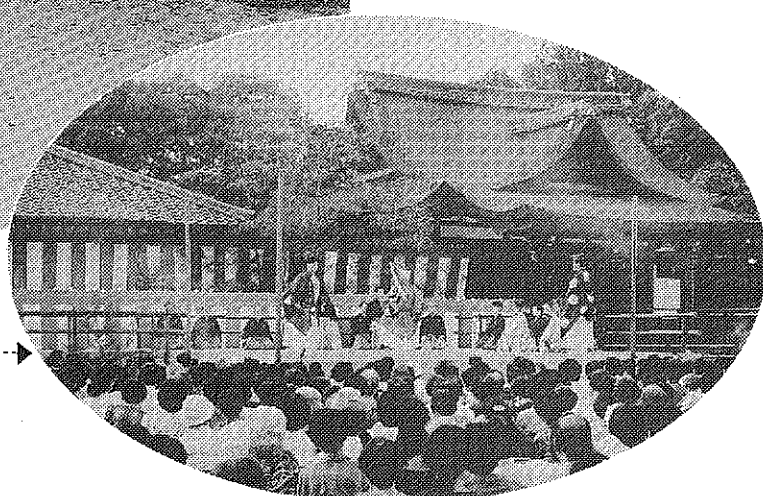
《やわた放生の景事業》 男山山すその放生川一帯を歴史都市の玄関口にふさわしいシンボルゾーンとして修景整備。8月9日には、事業の一環として、八幡宮頓宮で新能を開催し、八幡ゆかりの弓八幡などを上演。



《会場のまわり開設》 ティーサービスや毛糸授受センターを併設した市内第2の特別養老ホーム「まわり」の開設。



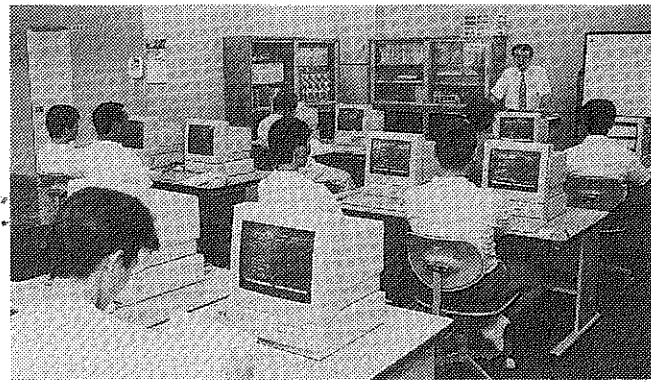
《断水対策》 月夜田受水場と西山配水池を結ぶ送水管をダブル配管化。



《生活情報センターの開設》 消費者の暮らしに関する相談窓口として、男山中央センターにオープン。



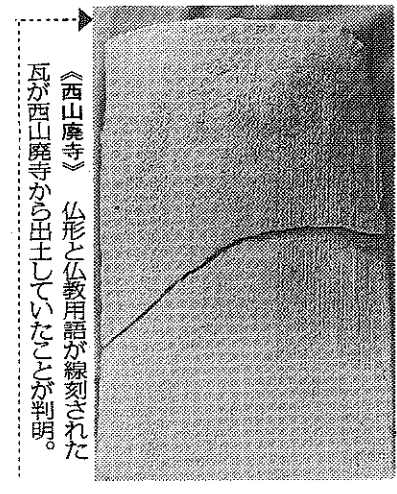
《新型救急車を配置》 最新の応急処置機器を装備した中規格救急車を配置。



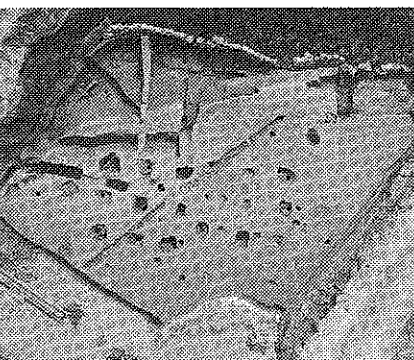
《教育研究所の開設》 教職員の研修と教育相談の拠点として「教育研究所」を八幡第二小学校内に開設。



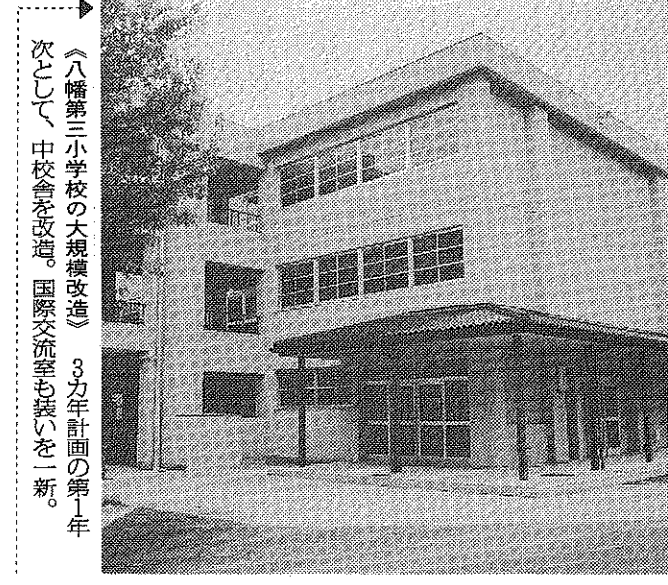
《史跡松花堂の茶室修繕》 茶室の柱や壁の老朽化、虫害による腐朽の進行防止、床の板の補修など、大規模な修繕。



《西山集寺》 仏と仏教用品が彫刻された瓦が西山集寺から出土していたことが判明。



《上奈良遺跡》 平安時代の倉庫と思われる独立建物跡や則天文字の土器が出土。



《八幡第二小学校の大規模改修》 3ヵ年計画の第1年次として、中学校舎を改修、国際交流室も竣工。



《緊急通報システムの導入》 一人暮らしの高齢者宅と消防本部、在宅介護支援センターとを通信機器で直結した緊急通報システムを導入。



《市民音楽祭でオペラ》 市民オーケストラの演奏で、市民合唱団が「第九」に続いて「オペラ」に挑戦。



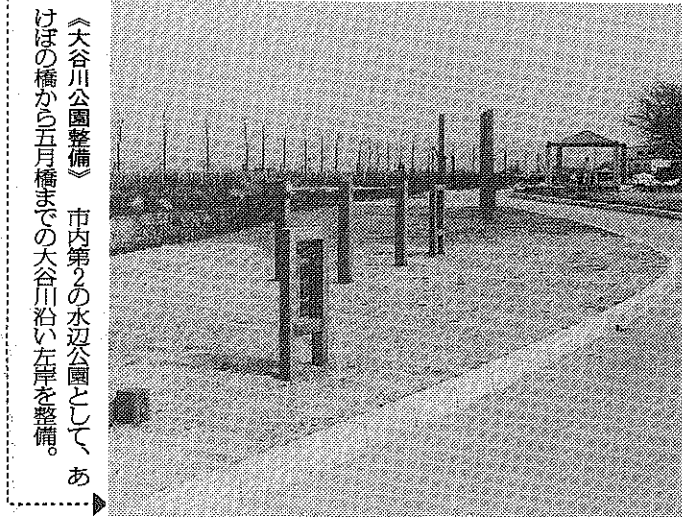
《公園に照明を》 夜間照明を設け、夜桜が美しく咲く様子を見守る。水鏡灯を設置。

平成5年度は、市政運営の指針となる第2次基本構想の後半初年度として、また、「ゆくゆくと潤いのある躍動する街づくり」を目指す。また、5年度事業を振り返る。ハード面では、放生川一帯を歴史都市の玄関口にふさわしい景観を整備した「放生の景」事業が完成し、市内第2の特別養老ホーム「まわり」(京都のみわり園)や消費者保護の拠点「生活情報センター」、教育研修と教育相談の拠点「教育研究所」がそれぞれ開設。また、ソフト面では、八幡ゆかりの演劇を新能として上演し、「伝統文化の伝承と普及を図り、一人暮らしの高齢者の緊急通報システムを整備するなど、日常生活の利便性や快適性、安全性の向上を基本とした街づくり」に積極的に取り組んできました。今号では、5年度の主な完成事業を特集し、写真で紹介していきます。

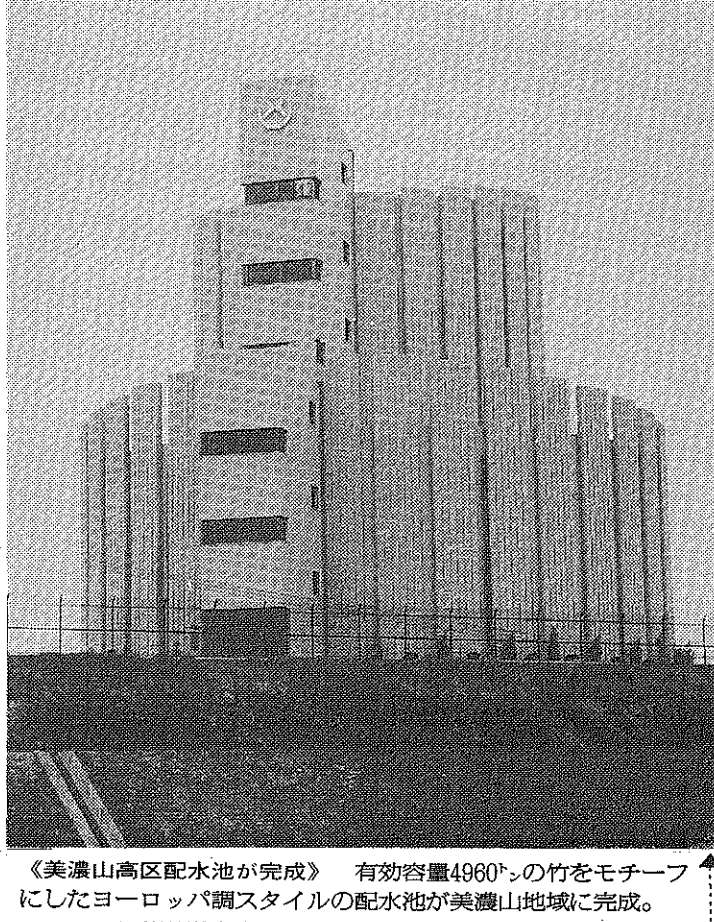
# 写真で見る

## 主な

# 5年度の完成事業



《大谷川公園整備》 市内第2の水次園として、あけぼの橋から五月橋までの大谷川沿い左岸を整備。



《美濃山高区配水池が完成》 有効容量4980<sup>3</sup>の竹をモチーフにしたヨーロッパスタイルの配水池が美濃山地域に完成。

## 国保の届け出は早めに

他の市町村から転入してきたときや、他の健康保険をやめて、国保に加入する場合、国保の資格はその日から発生し、保険料の納付義務が生じます。届け出が遅れるとその分までさかのぼって負担しなければなりません。届け出は14日以内に済ませましょう。

災害、失業、病気などで保険料の納付が困難な人は、申請により一定額を減免する制度(所得制限あり)があります。また、減免制度の適用が受けられない場合、徴収猶予の制度もあります。詳しくは国保年金課(☎983-1111内線235)までご相談ください。

こんなときには14日以内に届け出を

こんなとき	持参するもの
他市区町村から転入してきたとき	印かん、転出証明書
他の健康保険をやめたとき	印かん、健康の継続証明書
生活保護を受けなくなったとき	印かん、保護廃止決定通知書
子供が生まれたとき	印かん、保険証、母子健康手帳
他市区町村へ転出したとき	印かん、保険証
他の健康保険に加入したとき	印かん、国保と健康等の保険証
生活保護を受けることになったとき	印かん、保険証、保護開始決定通知書
死亡したとき	印かん、保険証、死亡を証明するもの
退職者医療制度に該当したとき	印かん、保険証、年金証書
退職者医療制度に該当しなくなったとき	印かん、保険証
住所、世帯主、氏名などが変わったとき	印かん、保険証
保険証をなくしたとき、よこれを使えなくなったとき	印かん、使えなくなった保険証、身分を証明するもの
修学のため、子供が他の市区町村に下宿するとき	印かん、保険証、在学証明書

## スポーツしませんか

**府民総体パラスポーツ市予選会**

市民体育館では、奇数月の第3日曜日に「スポーツを楽しむ日」を開催しています。卓球やトランポリンなど、家族そろって自由にお楽しみください。

▷日時 5月15日(日)、10時~17時 ▷場所 市民体育館内 ▷費用 300円 ▷参加 当日会場へ(屋内シューズが必要)

府民総体パラスポーツ市予選会を次のとおり開催します。

▽日時 6月12日(日)、9時~15時30分 ▷場所 南山小学校 ▷締切 6月6日 ▷費用 500円

▽参加 指定期限内に必要事項を記入するかハガキに住所氏名年齢性別、電話番号と男子女子を記入し、電話番号を記入し、社会教育課までいづれかを記入し、社会教育課まで。

## ●●スポーツ教室●●

**運動が苦手な子供のためのスポーツ教室**

◆開催日 5月21日~6月4日、毎週土曜日 ◆時間 13時30分~15時30分 ◆場所 第四小学校 ◆募集人数 30人 ◆参加費 無料 ◆締め切り 5月16日 ◆申し込み ハガキに住所・氏名・年齢・性別・小学校名・電話番号・保護者同伴の有無と教室名を記入し社会教育課まで

**エアロビクス教室**

◆開催日 5月28日~6月23日、毎週木曜日 ◆時間 19時~20時30分 ◆場所 市民体育館 ◆募集人数 30人 ◆対象 18歳以上(市内在住・在勤) ◆参加費 1000円 ◆締め切り 5月20日 ◆申し込み ハガキに住所・氏名・年齢・性別・電話番号・教室名を記入し公園施設事業団まで

**初級テニス教室**

◆開催日 5月28日~6月25日、毎週土曜日 ◆時間 13時30分~15時 ◆場所 市民スポーツ公園テニスコート ◆募集人数 30人 ◆対象 18歳以上(市内在住・在勤) ◆参加費 3000円 ◆締め切り 5月19日 ◆申し込み ハガキに住所・氏名・年齢・性別・電話番号・教室名を記入し公園施設事業団まで



### 迷惑駐車

#### 市民らが交通安全キャンペーン

交通安全を訴えて1月10日、八幡市山形地区建設協会の八幡市交通安全委員会(委員長 藤原 俊一)が「迷惑駐車」をテーマにした交通安全キャンペーンを実施しました。

このキャンペーンは、市内各地に約600人が参加し、山形地区内のバス停や駅前、公園などに迷惑駐車を防止するための交通安全教育の啓蒙活動を行いました。

また、交通安全委員会は、迷惑駐車を防止するための交通安全教育の啓蒙活動として、市内各地に約600人が参加し、山形地区内のバス停や駅前、公園などに迷惑駐車を防止するための交通安全教育の啓蒙活動を行いました。



くすのき近隣公園

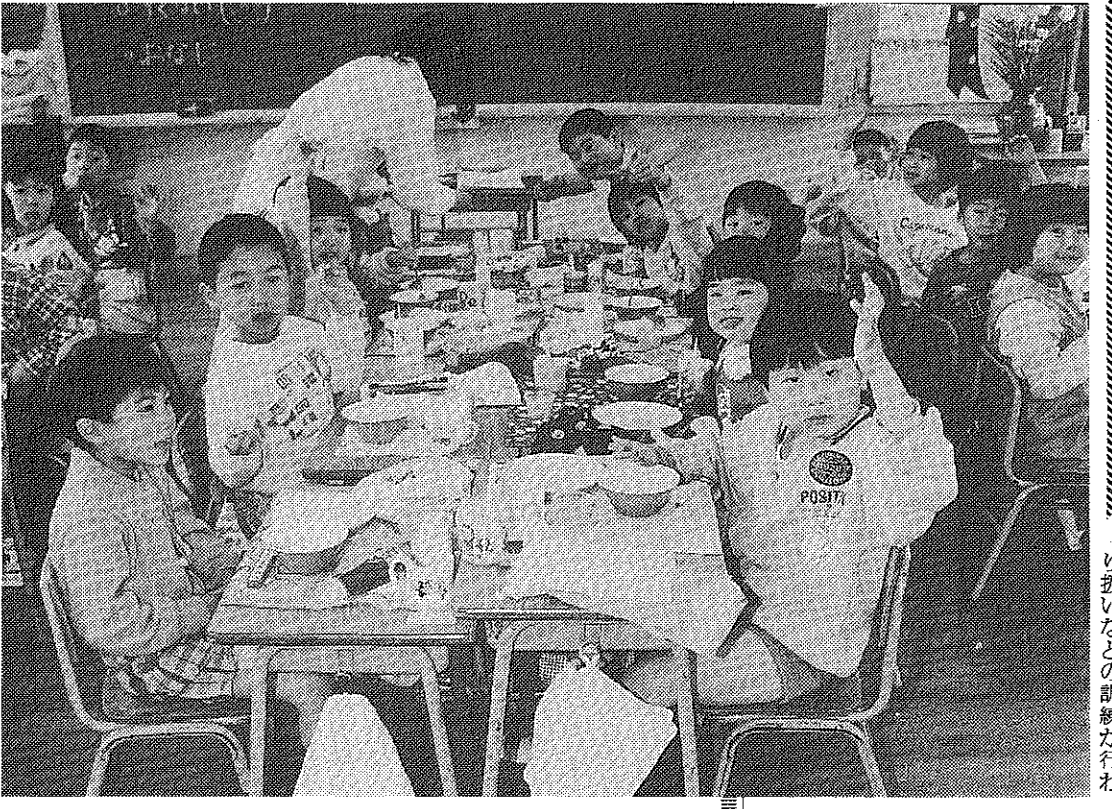
奇数月は第2土曜日  
偶数月は第3日曜日

一般開放の日以外にご利用される方は事前に申し込みが必要で(有料)。詳しくは事業団(☎981-6111)までお問い合わせください。

### 親子でスポーツ

#### グラウンドを一般開放

広いグラウンドで、キャッチボールやサッカーなど、思いっきり親子で楽しんでみませんか。八幡市公園施設事業団では、くすのき近隣公園、さつき近隣公園、馬場市民公園を奇数月の第2土曜日と偶数月の第3日曜日「グラウンドの一般開放の日」として、午前9時から午後5時まで、どなたでも自由に無料でご利用いただけます。(7・8月は、さつき近隣公園を除く)



くすのき近隣公園

### おいしくて大好き

#### 1年生の学校給食が開始

市内の小学校で4月15日、今春入学した1年生の学校給食が始まりました。

向かい合わせの机に、新しい制服を着た1年生の子どもたちが、お母さんやお兄さんお姉さんと一緒に給食を楽しんでいます。給食のメニューは、お母さんやお兄さんお姉さんと一緒に決まっています。

小学校の給食は、化学調味料を使わず、給食室で手作りのものを中心に調理されています。お母さんやお兄さんお姉さんと一緒に決まっています。



消防ホースの取り扱い訓練をする団員

### 地域防災に大きな力

#### 新入団員が初訓練

八幡市消防団(山形消防団)が4月15日、新入団員19人の初訓練を行いました。

今年の新入団員は19人。市消防本部で訓練を受け、各分団に配属されました。

訓練の内容は、消防ホースの取り扱い、消火器の使用、火災発生時の対応などです。

### 松花堂花もちんさん

#### 色鮮やかに咲き誇る



コレスシヨンの展示コーナーで咲き誇る松花堂花もちんさん

### 主婦ら10人に

#### 消費生活センター

消費生活センターが、主婦ら10人に消費生活講座を行いました。

講座の内容は、日用品の選び方、節約のコツなどです。

### 奇蹟

#### 奇蹟の復活

奇蹟の復活。奇蹟の復活。奇蹟の復活。

### 甘い実つけてね

#### ナシ園で人工授粉

ナシ園で人工授粉。甘い実をつけてね。

### 困ったときは私

#### たちヘルパーに

困ったときは私たちヘルパーに。社会福祉協議会のホームヘルプセンターが4月23日、志水公民館で「家庭介護のついで」を開催しました。

### 卒業、修了おめでとう

#### 老人大学

卒業、修了おめでとう。老人大学。卒業生は、修了おめでとう。

### 安全呼びかけ

#### 転車を無料点検

安全呼びかけ。転車を無料点検。交通安全を呼びかけます。

### 川柳

#### 川柳の募集

川柳の募集。川柳の募集。川柳の募集。

### 体験教室の日程

回	開催日	プログラム	集合同所・会場
1	6/11(土)	けん玉教室	第三小学校体育館
2	6/25(土)	午後2時～4時	八幡小学校
3	7/9(土)	化石教室	(宇治田原町見学)
4	9/3(土)	たなご(川魚)教室	有都小学校体育館
5	9/24(土)	星座教室	男山レクリエーションセンター
6	10/15(土)	手話教室	八幡東小学校体育館
7	10/22(土)	午後2時～4時	八幡市民センター
8	11/12(土)	史跡教室	八幡市民センター(市内見学)

### 小学生の体験教室

小学生の体験教室。小学生の体験教室。小学生の体験教室。

### 自動車税等減免対象範囲

項目	等級
視覚	1～4級
聴覚	2～4級
音声	3級(喉頭摘出したものに限る)
平衡機能	3級、5級
上肢不自由	1～3級
下肢不自由	1～6級
体幹不自由	1～3級、5級
乳幼児期以前の重篤な障害による運動機能障害	1～6級
心臓機能	1～3級
じん臓機能	1～3級
呼吸器機能	1級、3級、4級
ぼうこうまたは直腸機能	1～3級
小腸機能	1～3級
精神障害	重度(京育手帳A)

### 心身障害者の自動車税減免

心身障害者の自動車税減免。心身障害者の自動車税減免。心身障害者の自動車税減免。



5月

相談コーナー

Table with 2 columns: 相談種別 (Law, Family, etc.) and 開催日時・場所 (Dates and Locations).

八幡市埋蔵文化財発掘調査 アルバイト登録者を募集
市教委では、埋蔵文化財発掘調査のアルバイト登録者を募集します。

Table with 3 columns: 日時 (Date/Time), 場所 (Location), 内容 (Content) for health lectures.

健康学級 40歳からの健康

児童手当

1人目の子供から支給 5月中に認定請求を
児童手当は、3歳未満の児童を養育している人へ、前年の収入が一定の額未満の場合に児童手当を受けられることができます。

この欄は、テーマについて市民のみなさんに自由に語っていただくコーナーです。
「ご利用ください 行政機関」

お問い合わせ 八幡市民センター(☎982-5001)

今なら間に合う 骨粗しょう症の予防
骨粗しょう症は、女性に多く発症する病気です。骨の量は、20歳から急速に低下していきます。

ご利用ください 行政機関
毎月10日、25日 午前10時～午後4時 市役所1階 相談室

5月のテーマ
(月) 若い世代の結核 (火) 気になる胃のポリープ (水) 腸重積 (木) タバコのヤニが気になる方へ (金) 声のかすれ (土) 五月病

木の伸びすぎに 気をつけよう
庭木や樹木は、成長の速いものが多い。伸びすぎると、倒壊の危険があります。

「退休はどこへ行きたい?」と家族に聞くと、妻と長男は「化石探検とパーベキュー」...



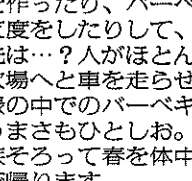
八幡高知 安藤 隆哉(43)

ご利用ください 行政機関
毎月10日、25日 午前10時～午後4時 市役所1階 相談室

女声合唱団の 新入団員募集
歌の好きなあなたへ 市内に住む若年層の主婦らで構成されている女声合唱団が、新入団員を募集しています。

外国人産米のおいしい料理法
文化センター調理場で、外国人産米を使ったおいしい料理の作り方を紹介します。

我が家のゴールデンウィークは、近くの川辺や野山でゆっくり過ごすのが恒例となっています。



八幡松原 中川佳代子(43)

高齢化社会の シンポジウム
多数参加ください 京都市八幡区センター 5月10日(日)午後1時～4時

住まいの害虫 無料相談実施
京都市ベストネットローレンス会が、平成6年度「住まいの害虫」無料相談を実施します。

6年度 郷土史研究会 募集
郷土史研究会が、6年度の郷土史研究会を募集しています。

遠くへ出向かなくても幸い 八幡市には、八幡宮や流石橋、松花堂といった昔ながらの名所が多く、手軽な観光を楽しむことができます。



男山町岡 小川 恵(33)

老人の精神保健相談を実施
事前予約が必要 府立保健センターが、老人の精神保健相談を実施しています。

交通災害共済の加入手続き
手続はお済みですか? 消防本部が、交通災害共済の加入手続きを案内しています。

市民総合体育大会総開会式
5月22日(日)午前9時30分～ 市民体育館

市立スポーツ公園とは
市民スポーツ公園は、市民の健康増進と余暇の充実に役立つ施設です。



秘書広報課

短信
「困窮者救済金を申請したい」というお悩みを解決するための情報です。

交通安全共済の加入手続き
手続はお済みですか? 消防本部が、交通安全共済の加入手続きを案内しています。

自然とのふれあい観察広場
府では、自然に親しみながら自然のしくみを理解していただくため、京都府歴史的自然環境保全地域に指定されている男山で、「自然とのふれあい観察広場」を開催します。

Table with 4 columns: 調査品目 (Survey Item), 規格・容量 (Specification/Capacity), 平均値 (Average Value), 前月比 (Month-over-month Change), 前年比 (Year-over-year Change), 市外平均値 (Outside Average Value).

暮らしの窓
生活情報センターだより
暮らしの窓は、市民の生活に関する様々な情報を提供しています。

暮らしのサイクル
暮らしのサイクルは、市民の生活に関する様々な情報を提供しています。

暮らしの情報板
暮らしの情報板は、市民の生活に関する様々な情報を提供しています。