

燃やすごみは、主に台所から出る生ごみや紙くず、布切れなどです。水分を含んでいるものは十分に水切りし、ポリ袋などに入れて口をしっかりと縛って出してください。



新入学児童の体験入学 桜が咲いたら「1年生」

春入学する児童らに、少しでも小学校生活に慣れ親しんでもらおうと、1月30日から2月25日にかけて、「1日体験入学」が市内の各小学校で開かれました。八幡蒲池の八幡小学校では2月14日の午後2時から、幼稚園、保育園児の児童ら82人が3つのクラスに分かれて1日入学を体験しました。

春入学する児童らに、少しでも小学校生活に慣れ親しんでもらおうと、1月30日から2月25日にかけて、「1日体験入学」が市内の各小学校で開かれました。八幡蒲池の八幡小学校では2月14日の午後2時から、幼稚園、保育園児の児童ら82人が3つのクラスに分かれて1日入学を体験しました。

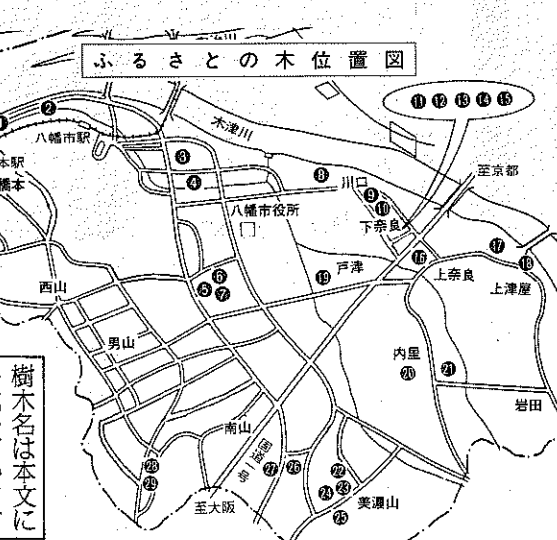
市内小学校に今春入学予定の児童は、男子520人、女子467人の987人。やわらかな春の日ざしの中、お母さんらに手を引かれ、期待と夢をふくらませながら桜の校門をくぐる日も、もうすぐそこにきています。

市内小学校に今春入学予定の児童は、男子520人、女子467人の987人。やわらかな春の日ざしの中、お母さんらに手を引かれ、期待と夢をふくらませながら桜の校門をくぐる日も、もうすぐそこにきています。

おわび 一面(第343号)の一面印刷の不手際により、「おわび」の活字部分が一部欠けておりました。ご迷惑をおかけしましたこと、お詫言わせておきます。

おわび 一面(第343号)の一面印刷の不手際により、「おわび」の活字部分が一部欠けておりました。ご迷惑をおかけしましたこと、お詫言わせておきます。

「ふるさとの木」を指定



市では、自然と人間が共存できるまちづくりを、市民のみなさんと共に進めたいと、昨年4月、「ふるさとの木」を指定。この条例に基づいて昨年8月、緑地保全地域として「ふるさとの木」を指定した。この取り組みをさらに推進するため、今年2月、樹勢の優れた樹木13種を指定した。

市では、自然と人間が共存できるまちづくりを、市民のみなさんと共に進めたいと、昨年4月、「ふるさとの木」を指定。この条例に基づいて昨年8月、緑地保全地域として「ふるさとの木」を指定した。この取り組みをさらに推進するため、今年2月、樹勢の優れた樹木13種を指定した。

全音寺橋の改築完成 周辺にふさわしく美しい新橋に 全音寺橋の改築工事が完了し、周辺にふさわしく美しい新橋が完成した。

全音寺橋の改築完成 周辺にふさわしく美しい新橋に 全音寺橋の改築工事が完了し、周辺にふさわしく美しい新橋が完成した。

松花堂資料館を改装 3月14日から一般公開 松花堂資料館の改装工事が完了し、3月14日から一般公開される。

松花堂資料館を改装 3月14日から一般公開 松花堂資料館の改装工事が完了し、3月14日から一般公開される。

人ある限り人権を 同和問題 市民講座 歌舞伎 3/10 丘乃れいさん 「映画づくり、人づくり」 3/19 巖本明夫さん 「ウトロに生きる在日のいま」 3/26 露の新治さん 「新ちゃんの人権高座」 3/31 村上弘光さん 「今、何が課題なのか」 6月13日(土) 午後2時開演 文化センター大ホール



# お役に立ちます。

## ご利用ください

### 各種相談事業

私たちの暮らしの中には、さまざまな心配ごとや悩みごとがあります。そして、それは生活様式が多様化に伴って、悩みの根も深く複雑で、一人で解決するには困難なものが増えてきています。市では、安心して暮らせるまちづくりを推進するため、市民のみならず、悩みや、困りごとの解決の一助として、さまざまな相談事業を開設しています。今号では、これら相談事業をさらに活用していただくため、主な相談事業をご紹介します。相談は無料です。秘密は厳守しますので、お気軽にご利用ください。

### 悩みや困りごと相談

#### 法律相談

法律問題に関するお困りの人に対し、弁護士が直接相談に応じます。なお、事前予約は必要ありません。

#### 心配ごと相談

身近な悩みや困りごと、または行政サービスに関する相談に際しては、専門知識を有する職員が、直接お話を伺います。

●予約先 担当 秘書広報課 相談コーナー(市役所内線200)

#### 行政相談

国や市町村、また、さまざまな行政機関の業務内容や手続き方法などの相談や、行政機関からの苦情や、行政不服の相談などを行います。

#### 一般行政相談

市八の要請に基づき、市民生活に支障を及ぼすような行政機関の業務内容や手続き方法などの相談や、行政機関からの苦情や、行政不服の相談などを行います。

#### 交通事故相談

交通事故に関する相談や、交通事故の被害者に対する慰労金の申請などを行います。

#### 子育て相談

小学生以下の子どもの育児に関する相談や、子育てに関する悩みや困りごとに関する相談などを行います。

#### 高齢者相談

高齢者の生活に関する相談や、高齢者の権利や義務に関する相談などを行います。

#### 教育相談

児童・生徒の学習や生活に関する相談や、教育に関する悩みや困りごとに関する相談などを行います。

#### 人権相談

差別や偏見に関する相談や、人権に関する悩みや困りごとに関する相談などを行います。

#### 消費者相談

消費者に関する相談や、消費者の権利や義務に関する相談などを行います。

#### 住宅相談

住宅に関する相談や、住宅の権利や義務に関する相談などを行います。

#### 補助金の交付について

補助金の交付に関する相談や、補助金の申請や交付に関する相談などを行います。

#### 監査委員監査結果を公表

監査委員の監査結果を公表するに関する相談や、監査委員の職務や権限に関する相談などを行います。

#### 住民監査請求

住民監査請求に関する相談や、住民監査請求の申請や受理に関する相談などを行います。

#### 住民監査請求の留意事項

住民監査請求の留意事項に関する相談や、住民監査請求の申請や受理に関する相談などを行います。

### 《主な相談事業》

各種相談	内容	相談日時(昼休みを除く)	相談場所
一般行政相談	市政全般についての相談	市役所執務時間中	市役所1階 相談コーナー
心配ごと相談(行政・人権)	困りごとや心配ごとに関する相談	毎月10日・25日 午前10時～午後4時	市役所1階相談室
法律相談(予約制)	法律全般についての相談	毎月第1・第3・第4火曜日 午後1時30分～4時	市役所1階相談室
消費者相談	暮らしの中で起こるあらゆる相談	市役所執務時間中	市役所1階 消費者コーナー
年金相談	各種年金・社会保険に関する相談	毎月第2・第4月曜日 午後1時～4時	文化センター2階 第1会議室
老人健康相談	お年寄りの健康状態に関する相談・指導	毎月第4木曜日 午前9時30分～11時30分	老人憩いの家 "八寿園"
教育相談	児童・生徒の教育に関する相談	市役所執務時間中	市役所4階 教育指導室
家庭児童相談	子供についての悩みごとや困りごとに関する相談	月曜日～金曜日 午前9時～午後4時	市役所1階 家庭児童相談室
交通事故相談	交通事故に関する相談	月曜日～金曜日 午前9時～午後4時	市消防本部

※相談日時などは、都合により変更になる場合があります。

## 暮らしに役立つ相談

### 育児健康相談

生後4、6、8、10、12ヶ月児を対象に、乳児の身体状態や育児に関する相談などを行います。

### 老人健康相談

60歳以上の高齢者を対象に、健康に関する相談や、高齢者の権利や義務に関する相談などを行います。

### 年金相談

厚生年金や国民年金など、各種年金に関する相談などを行います。

### 消費者相談

消費者に関する相談や、消費者の権利や義務に関する相談などを行います。

### 住宅相談

住宅に関する相談や、住宅の権利や義務に関する相談などを行います。

### 補助金の交付について

補助金の交付に関する相談や、補助金の申請や交付に関する相談などを行います。

### 住民監査請求

住民監査請求に関する相談や、住民監査請求の申請や受理に関する相談などを行います。

### 住民監査請求の留意事項

住民監査請求の留意事項に関する相談や、住民監査請求の申請や受理に関する相談などを行います。

## 同和問題 市民講座

「差別なき社会をめざして」  
— 同和教育35年の歩み —  
全国同和教育研究協議会委員長 寺澤亮一氏



京都府立高等学校で開かれた同和問題市民講座の様子が写っています。講師の寺澤亮一氏は、同和教育の歴史や現状について詳しく話されました。参加者は熱心に話を聞き、質問も出していました。

### 春季全国 火災予防運動

毎日が火の元音報 発令中

3/1-3/7

火の用心7つのポイント

1. 寝タバコやタバコの投げ捨てをしない
2. 子供は、マッチやライターで遊ばせない
3. 風の強いときは、たき火をしない
4. 天ぷらをあけるときの油をこぼさない
5. 家のまわりに燃えやすいものを置かない
6. 風呂の空だきをしない
7. ストープには燃えやすいものを近づけない

### 第4回 展

4月3日(金)～4日(土)・5日(日)

午前9時～午後4時

史跡松原(入場無料)

### 見3

リパティ・シアター

— 映像を通して同和問題を考える —

- ① 「太陽の旗」 13:30-14:10
- ② 「にげん」(アニメ) 14:15-14:41
- ③ 「燃ゆる街」 14:50-16:20

### 公民館フェスティバル

3月13日(金)～15日(日)

男山文化ホール

入場は無料

### 学ぶ 公民館講座

3/13 「手作り乾電池教室」 14:00-16:00

3/13 「健康と薬草教室」 14:00-17:00

3/14 「やさしい餅つき」 10:00-12:00

3/14 「手打ちうどん教室」 14:00-16:00

3/15 「いのちと食・アトピーから暮らしを見つめて」 14:00-16:00

### 固定資産 課税台帳を縦覧

平成4年度の固定資産課税台帳を縦覧する。市役所 庶務課 庶務係

3月1日 3月23日



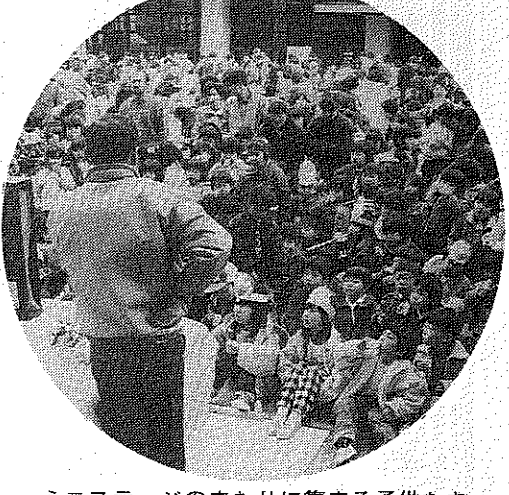
# ちびっこ大集合

## 家族連れらでにぎわう



市内の公立保育園児らが、1日、八幡小学校で「ちびっこ大集合」を開催した。園児らは、お母さんやお父さんと一緒に、お楽しみ会を楽しんだ。園児らは、お母さんやお父さんと一緒に、お楽しみ会を楽しんだ。園児らは、お母さんやお父さんと一緒に、お楽しみ会を楽しんだ。

お楽しみ会が盛り上がり、子どもたちは笑顔で楽しんでいる様子。



ミニステージのまわりには子どもたちが集まっていた。

## 一等賞はボクらだ

### 小学校駅伝大会で南山小が優勝

「第9回八幡小学校駅伝大会」が、2月28日、八幡小学校で開かれた。大会は、八幡小学校、南山小学校、八幡中学校の3校が参加し、南山小学校が優勝した。



声援を背に元気にスタートする児童ら

## いただきま〜す

育友会がランチルームをリフォーム。新しいランチルームが完成し、子どもたちが楽しんでいる様子。

### 市民文化講演会

#### ほんとうの豊かさとは

市民文化講演会に市民300人参加

講演者は、NHKの文化ライブラリー「ほんとうの豊かさとは」の著者である。講演内容は、豊かさの定義や、豊かになるための方法について話された。

### お茶の味を香りに挑戦

お茶の味を香りに挑戦するイベントが開催された。参加者は、お茶の香りを楽しむことができた。

### 男山第二中が銀賞を受賞

第10回八幡小学校駅伝大会で、男山第二中学校が銀賞を受賞した。

### 火災・救急統計

消防本部 平成4年1月

救急件数	125件
搬送人員	129人
火災件数	0件

平成3年1月

救急件数	106件
搬送人員	117人
火災件数	1件

### 火災から文化財を守れ

合同消防訓練を実施

文化財の防火対策について、消防団員と市民が合同で訓練を行った。

### 子供たちの作品

国際文化交流展で、子供たちの作品が展示された。

### 川柳

川柳大会の結果を発表。優勝者は、八幡小学校の児童。

### 交流深めたソフトバレーボール

第2回地域交流ソフトバレーボール大会が開催された。

### 節分のつどいに児童ら100人

2月5日、八幡こどもセンターで節分のつどいが行われ、児童ら100人が参加した。

### 寒さを吹き飛ばす恒例寒付け

恒例の寒付けイベントが開催された。

### 結婚

結婚のご報告。新郎新婦の顔写真を掲載し、おめでとうの言葉を贈る。

### 乳児医療が無料

市では、生後1歳未満の赤ちゃんの医療費について、自己負担分を免除する制度を設けている。

### おめでとう誕生

おめでとう誕生。赤ちゃんの誕生を祝うためのサービスを提供している。

### おめでとう誕生

おめでとう誕生。赤ちゃんの誕生を祝うためのサービスを提供している。



### 相談コーナー

3月

法律相談	3日(火)、17日(火)、24日(火) 4月7日(火)、13:30~16:00 市役所1階相談所
心配ごと相談 (人権・行政)	10日(火)、25日(水) 10:00~16:00 市役所1階相談所
年金相談	9日(月)、23日(月) 13:00~16:00 文化センター2階第1会議室
家庭児童相談室 出張相談	10日(火)、26日(木) 10:00~15:00 男山公民館
老人健康相談	26日(木) 9:30~11:30 八寿園

### アルバイト登録

募集

保育・幼稚園教諭  
一般事務・庁務員  
清掃作業員

市では、子育て支援として、パート・アルバイトの活用を推進しています。...

勤務時間：職種により異なる  
勤務場所：市役所内  
応募資格：年齢20歳以上、学歴高校卒業以上、日本語能力試験N2以上、健康診断合格者、通勤手段が確保できること。

申し込み：市役所労働課(1階) 電話：983-1111(代表)

### 市民農園

63区画 入園者募集

募集農園所在地 区画

D 八幡山E59	14
E 八幡山E58	20
F 八幡山E48	22
G 八幡山E30	7

市民農園位置図

### 介護技術講習会を開催

市では、在宅の障害者を介護している家族の人やボランティアの人を対象にした介護技術の講習会と、障害者への理解を深めてもらうための講演会を、次のとおり開催します。多数、お越しください。

【第1回】  
3/12(木) 午後2時~4時  
福祉会館2階  
テーマ「家庭で簡単にできる介護方法」  
講師 大平恵司氏  
(星ヶ丘厚生年金病院理学療法士)  
加藤敏一氏  
(星ヶ丘厚生年金病院作業療法士)

【第2回】  
3/19(木) 午前10時~正午  
福祉会館2階  
テーマ「音楽での障害者のくらし」  
講師 恵崎順子氏  
(精神障害者支援施設音楽青年寮長)

問い合わせ 介護課(市役所内線230)

### あなただも一言

西山和氣 成瀬美代子(60)

この欄は、テーマについて市民のみならず自由に語っていただくコーナーです。また、登場いただく次の人を紹介してもらい、人からへの「輪」をつないでいくコーナーです。さて、今月はどんな話が聞けるでしょう。

幼稚園長の私にとって、3月は1年の締めくくり。園では子どもたちが幼年期から少年少女へと成長していく卒業式があります。子どもたちが1年生になるうれしい気持ちの反面、手もどから離れていく寂しい気持ちも感じます。でも、後の花が咲くころには、また多くの可愛い子どもたちとの出会いが待っています。春は、そんな季節です。

### 消費生活モーター

八幡市消費生活センターでは、平成4年度「消費生活モーター」を募集します。

募集要項

- ①募集期間：平成4年3月1日(日)~3月31日(日)
- ②募集対象：八幡市在住の市民(年齢20歳以上)
- ③募集内容：消費生活に関する記事(記事の採否は本センターの判断による)
- ④募集方法：市役所労働課(1階)に提出
- ⑤募集料：なし
- ⑥賞状：記事が採用された場合は、賞状と賞品(消費生活に関する図書)を贈ります
- ⑦お問い合わせ：市役所労働課(1階) 電話：983-1111(代表)

### 市民音楽祭の合唱団員募集

八幡市文化センターでは、市民音楽祭の合唱団員を募集します。

募集要項

- ①募集期間：平成4年3月1日(日)~3月31日(日)
- ②募集対象：八幡市在住の市民(年齢20歳以上)
- ③募集内容：合唱団員(声種別不問)
- ④募集方法：市役所労働課(1階)に提出
- ⑤募集料：なし
- ⑥賞状：参加賞(合唱団員全員)
- ⑦お問い合わせ：市役所労働課(1階) 電話：983-1111(代表)

### カラス型飛行器の製作会

八幡市商工会青年部では、「カラス型飛行器」の製作会を開催します。当日、直接会場へお越しください。

開催日時：3月29日(日) 午前10時~午後4時  
八幡市商工会館2階

費用：キット代1200円  
用意する物：カッターナイフ、黒糸、ボンド、のり、サンドペーパー、黒マジックなど

問い合わせ 八幡市商工会青年部 電話：981-0234

### 「昔話を訪ねる会」を開催

八幡市では、昔話を訪ねる会を開催します。

開催日時：3月20日(土) 午後2時~4時  
八幡市公民館

参加費：無料(お茶代別)

お問い合わせ：市役所労働課(1階) 電話：983-1111(代表)

### まちかど スポット

八幡市役所 八幡園内75番地 983-1111(代表)

「これなんて車?」

八幡市児童館の各幼児園に、まちかどスポットを設置します。

お問い合わせ：市役所労働課(1階) 電話：983-1111(代表)

### 公民小中学校の講師を募集

八幡市公民小中学校では、講師を募集します。

募集要項

- ①募集期間：平成4年3月1日(日)~3月31日(日)
- ②募集対象：八幡市在住の市民(年齢20歳以上)
- ③募集内容：公民小中学校の講師(科目不問)
- ④募集方法：市役所労働課(1階)に提出
- ⑤募集料：なし
- ⑥賞状：参加賞(講師全員)
- ⑦お問い合わせ：市役所労働課(1階) 電話：983-1111(代表)

### 八幡市少年少女合唱団

平成4年度団員募集

八幡市少年少女合唱団では、平成4年度団員を募集します。

募集要項

- ①募集期間：平成4年3月1日(日)~3月31日(日)
- ②募集対象：八幡市在住の少年少女(年齢10歳以上)
- ③募集内容：合唱団員
- ④募集方法：市役所労働課(1階)に提出
- ⑤募集料：なし
- ⑥賞状：参加賞(合唱団員全員)
- ⑦お問い合わせ：市役所労働課(1階) 電話：983-1111(代表)

### 「EX」相談コーナーです

秘書 広部 電話：983-1111(代表)

遠隔地の戸籍請求は、本センターで代行します。

お問い合わせ：市役所労働課(1階) 電話：983-1111(代表)

### 歯科衛生士の訪問指導実施

八幡市では、歯科衛生士の訪問指導を実施します。

実施日時：平成4年3月1日(日)~3月31日(日)

お問い合わせ：市役所労働課(1階) 電話：983-1111(代表)

### 健康食品は「薬」

健康食品は、薬のように効果があります。

お問い合わせ：市役所労働課(1階) 電話：983-1111(代表)

### 暮らしの切り抜き帳

暮らしの切り抜き帳は、便利な情報源です。

お問い合わせ：市役所労働課(1階) 電話：983-1111(代表)

### 暮らしの物価情報

よりよい暮らし 消費者コーナー

2月の物価調査結果

番号	調査品目	規格・容量	平均値	前月比	前年比	変動率
1	食パン	1斤・6枚切り	156	2.0	2.6	161
2	即席ラーメン	100g・袋入り	79	2.6	0.0	80
3	マヨネーズ	300g・ポリ容器入り	232	0.4	0.4	234
4	ケチャップ	300g・ポリ容器入り	252	0.0	△0.4	237
5	サラダ油	700g・ポリ容器入り	353	△6.9	△4.3	246
6	白砂糖	1kg・袋入り	234	△2.5	△3.3	227
7	みかん	1kg・袋入り	395	0.0	2.3	404
8	インスタントラーメン	200g・ビン入り	1,003	△5.6	△7.6	953
9	牛乳	1ℓ・紙パック入り	196	0.5	0.0	194
10	小麦粉	225g・袋入り	384	4.9	1.6	388
11	小麦粉	1kg・袋入り	203	0.5	4.6	194
12	しょう油	1ℓ・瓶入り	301	4.9	1.0	285
13	しょう油	100g・スライス・中	322	△1.8	10.7	258
14	豚肉	100g・スライス・中	163	△6.9	7.2	157
15	豚肉	100g・スライス・中	166	△10.8	△7.3	183
16	塩サケ	100g・紅サケ・中辛	282	2.5	△13.2	302
17	海苔	100g・無塩・約8cm	245	△5.0	△2.0	286
18	鶏卵	10個パック・Mサイズ	146	△21.1	△39.2	154
19	キャベツ	1kg	184	△16.7	△48.9	232
20	たまご	1kg	204	△6.0	△6.0	255
21	じゃがいも	1kg	242	△3.6	14.2	286
22	きゅうり	1kg	606	△25.9	27.6	641
23	トマト	1kg	799	△5.9	36.8	1,010
24	洗濯用洗剤	1kg	331	△0.6	10.0	249
25	台所用洗剤	300ml・ポリ容器入り・中性洗剤	167	0.0	△1.2	165
26	台所用ラップ	幅30cm・長さ2m・強化ビニール製	219	0.0	△3.1	200
27	キレトパーカー	55M・4個入り	275	5.0	9.6	257
28	ガソリン	1ℓ・レギュラー・現金売り	119	△1.7	△7.0	107
29	軽油	1ℓ・現金売り	76	0.0	△5.0	107
30	灯油	18ℓ・かん入り	948	△0.6	△4.4	1,031
			1,031	0.0	△3.6	

価格単位：円 比率単位：%