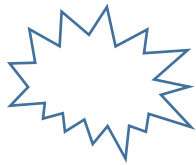


Tập hợp các trường hợp



Trao đổi về



Cuộc sống

Của người nước ngoài ở Nhật



Hội đồng hợp tác phát triển thị trấn khu vực Otokoyama

(Phát hành : Thành phố Yawata)

SUSTAINABLE
DEVELOPMENT
GOALS

10 人や国の不平等
をなくそう



11 住み続けられる
まちづくりを



12 つくる責任
つかう責任



16 平和と公正を
すべての人に



17 パートナーシップで
目標を達成しよう



Chúng tôi ủng hộ các mục tiêu (SDGs) phát triển bền vững

Lời chào từ Thị Trường

Chào mừng các bạn đã đến với thành phố Yawata

Cuộc sống của bạn ở thành phố Yawata như thế nào?

Tôi rất vui vì các bạn đã tới sinh sống ở thành phố này.

Có lẽ các bạn đang rất lo lắng vì cuộc sống ở Nhật khác hẳn với nước nhà về cách sinh hoạt và ngôn ngữ.

Chúng tôi đã cùng công ty các bạn biên soạn quyển sách này với mục đích giúp các bạn giảm bớt phần nào sự lo lắng đó.

Chúng tôi muốn sống hòa đồng với các bạn như những người bạn sống trong cùng một thành phố.

Chúng tôi mong muốn các bạn cùng hợp tác để biến thành phố Yawata thành một thành phố dễ hòa nhập đối với tất cả mọi người.



Tháng 2 năm 2021
Thị trường thành phố Yawata, tỉnh Kyoto

HORI GUCHI FUMI AKI
堀口文昭

Lời mở đầu



Gần đây, số lượng người nước ngoài sống ở Nhật ngày càng tăng, ngày càng có nhiều cuộc trao đổi về cuộc sống của người nước ngoài, chẳng hạn như vấn đề âm thanh hay cách bỏ rác .

「Tại sao người Nhật tức giận ? 」 「Tại sao người nước ngoài làm điều này ? 」

Chúng ta phải làm gì để mọi người cùng sống hòa thuận đây.

Và tôi đã viết ra quyển sách này, trong đó có những điều mà tôi mong muốn các bạn người nước ngoài đang sống ở Nhật, và người Nhật đang sinh sống ở gần đó nên biết.

Cách sử dụng quyển sách này

Nếu bạn đang gặp rắc rối với một người từ một quốc gia khác sống gần đó, hãy đọc quyển sách này để có thể hiểu họ hơn.

Nếu bạn đang gặp khó khăn trong cuộc sống ở Nhật, hãy đọc quyển sách này để có thể tìm được cách giải quyết cho mình.

Hãy bắt đầu bằng cách tìm hiểu nhau.

Đến trang tiếp theo

Mục lục



Những vấn đề thường gặp ở Nhật

0 Tôi đã bị người sống gần đó phàn nàn chỉ vì mang danh nghĩa là người nước ngoài. 1

Mục ① lời chào của thế giới. 2

Những trao đổi về cuộc sống

1 Khi tôi vừa đi ngoài hành lang vừa nói chuyện thì, đã bị người phòng bên cạnh nhắc nhở. 3

2 Buổi tối, cùng bạn bè nô đùa ở công viên thì, đã bị người ở gần đó nhắc nhở. 4

3 Khi đang ở trong phòng, thì bị người ở gần đó phàn nàn là tiếng động quá ồn. 5

4 Khi nấu ăn ở bên ngoài phòng (ban công) thì, người phòng bên cạnh đã có vẻ khó chịu. 6

Mục ② trao đổi bảng thông báo với hội dân cư. 7

Những trao đổi về cách vệ sinh

1 Chiếu Tatami trong phòng bị mốc 8

2 Khi tôi vẩy nước để vệ sinh thì, đã bị người đang sống ở bên dưới phàn nàn là có nước rò rỉ xuống. 9

Những trao đổi về vấn đề rác

- 1 Có quá nhiều quy định nên không hiểu cách bỏ rác. 10
 - 2 Sau một thời gian không mang rác đi bỏ, người phòng bên cạnh đã rất khó chịu. 11
 - 3 Sau khi nấu ăn, rau củ và thịt dư để bên ngoài đã bị côn trùng, sâu bọ tụ tập tới. 12
 - 4 Sau khi vứt rác vào thùng rác để bên ngoài của công ty gần nhà, thì đã bị công ty nhắc nhở. 13
- Mục ③ Truyền thông xã hội và cửa sổ tư vấn. 14

Những văn hóa của Nhật

- 1 Khi đi tới phòng của ai đó, không đi vào từ ban công. 15
 - 2 Ngày lịch đỏ (ngày đặc biệt do nhà nước quy định) có rất nhiều hoạt động khác nhau. 16
- Mục ④ Thiên tai và nơi lánh nạn. 17

Những quy định của Nhật

- 1 Xe đạp không được đi 2 người. 19
- 2 Không được tự tiện xâm nhập vào bộ phận đất của người khác 20
- 3 Tiền nhà (tiền thuê phòng đang ở), nên thanh toán trước ngày được quy định. 21
- 4 Những động vật (chim, gà v.v.) còn đang sống, không được chế biến ở trong phòng. 22

Tôi đã bị người gần đó phàn nàn chỉ vì mang danh nghĩa là nước ngoài

Người
nước ngoài



Tôi không làm gì cả,
Tại sao lại nghĩ xấu về tôi.

Người phòng
bên cạnh



Vì tôi không quen với người nước
ngoài, nên có điều gì đó bất an.

Người nước ngoài không có nghĩa là người xấu

Tôi không làm gì sai cả, mà lại bị nghĩ xấu thì rất là buồn.

Những lúc như vậy hãy trao đổi với bạn bè và người của công ty.

Ngoài ra, khi gặp rắc rối về các thiết bị trong nhà, hãy trao đổi với chủ nhà.

Dành cho những bạn muốn biết kỹ hơn

Khoảng vài năm về trước, ở Nhật hầu như không có người nước ngoài.

Có người, khi gặp người lạ phát sinh cảm giác bất an, sợ hãi, lo lắng.

Nếu cả 2 bên đều biết về nhau thì cảm giác bất an sẽ được rút ngắn lại.

Nếu gặp người sống gần phòng mình, thì nên chào hỏi, để biết thêm về nhau sẽ tốt hơn.

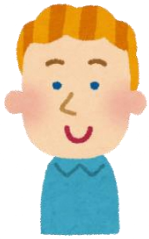
? · Rắc rối về thiết bị...Phòng bị ẩm ướt do hỏng ống nước, nhà vệ sinh không thể xả nước hoặc bị hỏng cửa sổ.

1 · Chủ nhà...người cho thuê nhà và phòng.

Lời chào của thế giới

Lời chào có thể sử dụng bất cứ lúc nào

Tiếng Anh



は ろ -
Hello

は う あー ゆー How are you? いえす のー Yes./No. さんき ゆー Thank you.

Tiếng Nhật



こんにちは

げんき 元気ですか? はい。/いいえ。 ありがとう。

Tiếng Việt



しん ちゃお
Xin Chào

こえ こん ざ / こん かむ おん
Khỏe Không? Dạ./Không. Cảm ơn.

Tiếng Bồ Đào Nha



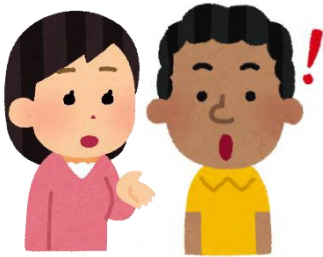
お ら
Olá

てうど べん すいむ なうん おとこ おぶりがーど
Tudo bem? Sim./Nao. 男 : Obrigado.
おんな おぶりがーだ
女 : Obrigada.

Khi tôi vừa đi ngoài hành lang vừa nói chuyện thì
đã bị người phòng bên cạnh nhắc nhở

Trên đường đi làm về, vừa đi vừa nói
chuyện với bạn.

Người
nước ngoài



Người phòng
bên cạnh



Không thể ngủ được vì tiếng
bước chân và tiếng nói
chuyện.

Hãy giữ trật tự ở hành lang, cầu thang

Vừa đi vừa nói chuyện không phải là điều xấu.

Tuy nhiên, phòng bên cạnh chắc sẽ có người đang ngủ hoặc có em bé.

Đặc biệt hãy giữ trật tự vào khoảng thời gian sáng sớm và tối muộn.

Dành cho những bạn muốn tìm hiểu kỹ hơn

Người Nhật thường ít khi nói chuyện to tiếng.

Dù người nước ngoài cho là không ồn, nhưng cũng khiến người Nhật có thể sẽ bị giật mình.

Có rất nhiều âm thanh, chẳng hạn như giọng nói, bước chân, tiếng nước chảy.

Trong cuộc sống hằng ngày việc phát ra âm thanh là lẽ đương nhiên, nhưng mọi người hãy
ý thức để giảm thiểu việc này.

Buổi tối, cùng bạn bè nô đùa ở công viên thì đã bị người gần đó nhắc nhở

Ở công viên gần đó không có người
nên tôi nghĩ là làm ồn cũng được .

Người
nước ngoài



Người phòng
bên cạnh



Buổi tối là thời gian ngủ,
tôi muốn được yên tĩnh.

Ở công viên, cho dù là buổi tối cũng cần phải giữ trật tự

Cho dù ở gần đó không có người, nhưng người xung quanh có thể nghe thấy âm thanh.

Công viên là nơi công cộng, nhưng vào thời gian sáng sớm và tối muộn hãy giữ yên tĩnh để tránh làm phiền đến người khác.

Dành cho những bạn muốn tìm hiểu kỹ hơn

Ngoài công viên ra, còn có những khu vực để ai cũng có thể sử dụng, đi qua, như xung quanh nhà, cửa hàng, nhà ga.

Tuy nhiên, nếu không có công việc bận gì thì không được ở lâu và làm ồn ở đó.

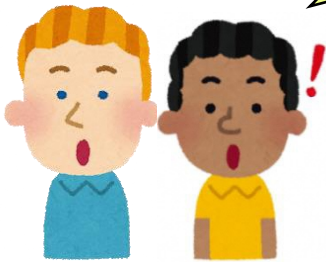
Hãy cùng nhau nâng cao ý thức, để không làm phiền tới người khác.

Khi đang ở trong phòng thì bị người gần
đó phàn nàn là tiếng động quá ồn

Hôm nay, tại đất nước của tôi là ngày

lễ, vì thế tôi đã hát cùng bạn bè.

Người
nước ngoài



Người phòng
bên cạnh



Hãy vui vẻ nhưng đừng làm ảnh

hưởng đến người xung quanh.

Dù ở trong phòng, hãy chú ý không nói chuyện to

Vui trong ngày lễ của đất nước mình không phải là điều xấu.

Tuy nhiên, không phải là ngày lễ của nước Nhật, nên người Nhật sẽ bị giật mình khi nghe thấy âm thanh lớn.

Đặc biệt, khi cửa mở sẽ dễ bị nghe thấy tiếng nói chuyện, tiếng âm nhạc, tiếng Karaoke vì thế hãy cùng nhau nâng cao ý thức.

Dành cho những bạn muốn tìm hiểu kỹ hơn

Những khu vực tập trung nhiều người sinh sống như khu chung cư,

thì hầu như có những quy định như không được nghe nhạc, biểu diễn nhạc cụ.

Khi bạn thuê nhà thì hãy tuân thủ những quy định được đề ra và tận hưởng cuộc sống vui tươi.

Khi đang nấu ăn ở bên ngoài phòng (ban công)
thì người phòng bên cạnh có vẻ khó chịu

Người
nước ngoài



Ở đất nước của tôi nấu ăn ở ngoài là
bình thường. Tại sao?

Người phòng
bên cạnh



Tôi không thể yên tâm về
tiếng ồn và mùi.

Nên nấu ăn trong phòng

Ở Nhật, thường không nấu ăn ở bên ngoài.

Mọi người thường lo lắng về vấn đề cháy nhà, mùi hôi của thịt, âm thanh ồn ào.

Vì thế hãy nấu ăn ở trong phòng.

Dành cho những bạn muốn tìm hiểu kỹ hơn

Phía bên ngoài của khu chung cư (hành lang) là nơi công cộng.

Nơi công cộng là nơi của tất cả mọi người.

Lúc nào cũng phải dọn dẹp sạch sẽ, để không bị vướng, để có thể chạy lánh nạn khi bị hỏa hoạn, động đất, bão.

Đặc biệt, nếu có rác và đồ ăn, chim chóc sẽ đến, trời mưa nước sẽ không chảy được thì mọi người sẽ gặp rắc rối.

Mục ②

Trao đổi bảng thông báo với hội dân cư.



Những người trong hội sống gần đó



Đã nhận bảng thông báo từ người của hội dân cư. Cái này là cái gì vậy?

Hội dân cư là tập hợp những người đang sống gần đó.

Để cùng dọn vệ sinh nơi vứt bỏ rác, triển khai các lễ hội và các sự việc có ích cho mọi người.

Bảng thông báo có ghi những điều hội dân cư muốn truyền đạt tới những người trong hội.

Sau khi đọc xong thì chuyển đi cho người khác đọc, hoặc tùy theo quy định của mỗi hội dân cư.

Chủ tịch hội dân cư



Hội dân cư là tập hợp những điều có ích cho cuộc sống, sinh hoạt của tất cả mọi người nhỉ.

Chiếu Tatami trong phòng bị mốc

Người
nước ngoài



Nếu quên không dọn dẹp thì chiếu
sẽ bị đổi màu.

Chủ cho
thuê nhà



Nên lau chùi bằng cùn, rồi
mở cửa thì sẽ tốt hơn.

Hàng ngày, nên mở cửa sổ để thông thoáng

Chiếu Tatami rất dễ bị mốc.

Thường xuyên mở cửa để không khí thông thoáng hơn.

Nếu bị mốc thì hãy dùng cùn để lau chùi cho sạch sẽ.

Dành cho những bạn muốn biết nhiều hơn

Nhật bản là đất nước được bao quanh bởi biển, nên độ ẩm rất cao.

Độ ẩm là lượng hơi nước có nhiều trong không khí.

Khi độ ẩm cao, thời tiết ẩm sẽ dễ phát sinh nấm mốc.

Đặc biệt, trong mùa ẩm, sau khi trời mưa nên dọn dẹp kỹ càng hơn để tránh bị mốc.



Cồn (CH₃CH₂OH) ...Cồn dùng để khử trùng.

Khi tôi vẩy nước để vệ sinh thì đã bị người
sống ở bên dưới phàn nàn

Người
nước ngoài



Ở đất nước tôi, thường vẩy
nước để dọn dẹp nhà.

Người phòng
dưới



Sẽ bị ướt tường và trần
nhà, sẽ phải sửa chữa.

Không nên vẩy nước, hãy dùng khăn hoặc máy hút

Ở Nhật, sẽ không vẩy nước khi dọn dẹp nhà cửa.

Khi bị rò rỉ nước, người chủ nhà hoặc người ở phòng dưới sẽ yêu cầu.

phải thanh toán tiền sửa chữa hoặc mua mới.

Khi dọn dẹp, nên dùng khăn ẩm hoặc máy hút bụi.

Dành cho những bạn muốn biết nhiều hơn

Thông thường, ở Nhật chỉ có bên trong nhà tắm mới được vẩy nước ra sàn thôi.

Ngoài nhà tắm ra, những chỗ khác trong nhà mà bị ướt thì phải lau ngay bằng khăn.

Hơn nữa, sẽ có khả năng rò rỉ nước do bị hỏng thiết bị trong nhà.

Nếu thấy bị rò rỉ nước cần liên lạc với chủ nhà hoặc công ty ngay.



· Sửa chữa ... Có nghĩa là sửa những đồ đạc bị hỏng

Người
nước ngoài



Không được vứt các loại rác
cùng một ngày hay sao?

Người của
ủy ban



Hãy tuân thủ cách phân loại và
vứt rác theo ngày quy định.

Hãy trao đổi với ủy ban và công ty

Có nhiều loại rác khác nhau, có loại cháy được và không cháy được.

Phân chia các loại rác ra thành từng loại được gọi là phân loại rác.

Ở Nhật, tùy vào mỗi nơi sẽ có quy định về cách phân loại rác và ngày vứt rác khác nhau.

Nếu không hiểu hãy trao đổi với ủy ban và công ty.

Dành cho những bạn muốn tìm hiểu kỹ hơn

Ở Nhật, rác của nơi bạn sinh sống sẽ được thu gom lại để đốt.

Tùy vào mỗi nơi sẽ có lượng rác của loại để đốt và lượng rác có thể đốt khác nhau.

Ở Nhật thì đang cố gắng tái chế rác.

Để bảo vệ môi trường trái đất, mong các bạn hãy tuân thủ những quy định đã được đề ra.



- Tái chế...Biến những đồ vật không cần thiết thành vật liệu có thể sử dụng
- Môi trường trái đất...Nếu biển và núi sạch sẽ, thì con người và động vật sẽ khỏe mạnh.

Người nước ngoài



Do không biết cách phân loại rác nên đã không vứt rác.

Người phòng bên cạnh



Mùi hôi thối và sâu bọ tấp, làm tôi bị ảnh hưởng.

Nên vứt rác hằng tuần

Nếu không vứt rác, sẽ phát sinh mùi hôi thối và bị sâu bọ tụ tập tấp tễn.

Cảm thấy khó chịu vì điều đó không chỉ riêng bản thân bạn, mà ngay cả người sống gần đó cũng sẽ bị ảnh hưởng.

Nhất là khi thời tiết ẩm, rác sẽ rất dễ bị bốc mùi.

Hàng tuần, đừng quên vứt rác vào những ngày đã được ấn định nhé.

Dành cho những bạn muốn tìm hiểu kỹ hơn

Từ cuối tháng 12 đến khoảng đầu tháng 1, là kỳ nghỉ dài nên sẽ có những ngày không được vứt rác. Hãy đọc kỹ lịch thu gom rác từ ủy ban nơi các bạn đang sống đã phát.

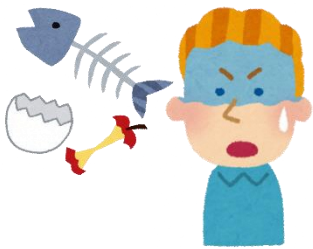
Nếu không hiểu rõ về lịch vứt rác và cách phân loại rác, hãy trao đổi với ủy ban hoặc công ty của các bạn.



· Lịch thu gom rác ... Lịch có viết ngày có thể vứt được loại rác có quy định.

Sau khi chế biến, rau củ và thịt dư để bên ngoài đã bị côn trùng, sâu bọ tụ tập tới

Người nước ngoài



Trong thời gian chờ tới ngày có thể mang vứt bỏ, tôi đã cho rác vào trong túi rác rồi để đó.

Người của ủy ban



Để phòng tránh sự hư thối của rác, nên để thật ráo trước khi cho vào túi.

Hãy để thật ráo nước bên trong của rác

Những thức ăn thừa, rác thải sinh hoạt thường có rất nhiều nước ở bên trong.

Nếu bên trong rác có nhiều nước, thì rác sẽ rất dễ hư thối.

Nên để rác thật ráo nước, chia nhỏ sang túi khác rồi buộc lại để giảm bớt sự hư thối và sâu bọ tụ tập tới.

Dành cho những bạn muốn tìm hiểu kỹ hơn

Bên trong rác thải sinh hoạt có rất nhiều nước, nên rất dễ hư thối và nặng.

Nếu quá nặng, túi đựng sẽ dễ bị rách nên nhất thiết phải để thật ráo nước trước khi vứt.

Ngoài ra, khi gom rác thải sinh hoạt, nên lồng 2 túi lại để tránh bị rách túi và bốc mùi.

Sau khi vứt rác vào thùng rác để bên ngoài của công ty gần nhà, thì đã bị công ty nhắc nhở

Ở đất nước tôi, có thùng rác để ở bên ngoài cho mọi người có thể vứt bỏ rác.

Người nước ngoài



Người của công ty



Rác của công ty và của gia đình thì phải tự gom và mang đi bỏ.

Rác của công ty và của gia đình thì phải mang đi vứt bỏ ở nơi có quy định

Ở Nhật, rác của mình thì phải tự gom rồi mang bỏ theo đúng ngày được ấn định

Nếu không tuân thủ phương thức và địa điểm đã được ấn định thì sẽ bị quy vào tội vứt rác bất hợp pháp.

Nếu không rõ phương thức vứt bỏ, hãy trao đổi với công ty hoặc ủy ban nơi bạn cư trú.

Dành cho những bạn muốn tìm hiểu kỹ hơn

Ở Nhật thì không có để thùng rác ở bên ngoài cho mọi người có thể vứt bất cứ gì vào.

Tuy nhiên, ở xung quanh cửa hàng, trong nhà ga, hoặc bên cạnh máy bán hàng tự động thì có để thùng rác, nhưng chỉ có thể vứt rác có liên quan đến đồ đã mua ở cửa hàng đó mà thôi.

Hãy tuân thủ quy định khi vứt bỏ rác.



- Tội phạm ...Không tuân thủ quy định của nhà nước, có hành động xấu. Nếu phạm tội, sẽ bị bỏ tù hoặc phải bồi thường theo quy định.
- Máy bán hàng tự động ... Là cái máy có thể mua đồ uống sau khi bỏ tiền vào

Mục ③

Truyền thông xã hội và cửa sổ tư vấn.

Thông tin về thành phố nơi bạn sống

Tại thành phố Yawata, chúng tôi đang có những kênh truyền thông chính thức.

Để gửi tới mọi người những thông tin về công việc thành phố đang thực hiện, những địa điểm tham quan, những sự việc liên quan đến thiên tai v.v..

Rất mong được kết nối với các bạn.



Twitter

Tên tài khoản

アカウント名

八幡市 / Yawata city, Kyoto
Tên nick

ユーザー名

@yawata_official



LINE



Tên tài khoản

アカウント名

八幡市
Tên nick

ユーザー名

@yawata_official



Instagram



Tên tài khoản

アカウント名

yawata_40th_official
Tên nick

ユーザー名

京都府八幡市



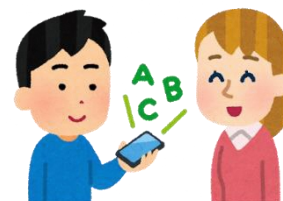
Nơi bạn có thể trao đổi về cuộc sống của mình bằng ngoại ngữ

Cửa sổ tư vấn cho người nước ngoài của tỉnh Kyoto

Số điện thoại : 0 7 5 - 3 4 3 - 9 6 6 6

Thời gian : 10h~17h ※Ngày nghỉ: Thứ 3 của tuần 2・4, cuối năm, năm mới và ngày lễ.

Tiếng : Nhật・Anh・Trung・Hàn・Thái・Việt・Indonesia・Tây Ban Nha



Khi đi tới phòng của ai đó, không đi vào từ ban công

Người nước
ngoài



Khi đi sang phòng bên cạnh, sử dụng
ban công thì sẽ nhanh hơn.

Chủ cho
thuê nhà



Sẽ làm hư hỏng đồ vật, và nếu
rơi xuống thì sẽ rất nguy hiểm.

Cho dù có gần cũng nên sử dụng cầu thang và lối vào

Ở Nhật, khi đi ra vào nhà thường phải đi qua cổng.

Nếu đi sang nhà người khác từ ban công sẽ làm hỏng đồ vật và có khả năng sẽ bị rơi xuống rất nguy hiểm.

Thêm nữa, sẽ bị cho là trộm cắp và có khả năng cảnh sát sẽ đến.

Dành cho những bạn muốn tìm hiểu kỹ hơn

Ngoại trừ những trường hợp khẩn cấp như gió bão, động đất, hỏa hoạn ra thì không được đi qua phòng bên cạnh từ ban công.

Khi có gió bão, động đất, hỏa hoạn, hãy phá tấm ván ngăn ở giữa phòng của mình với phòng bên cạnh để chạy đi.

Khi không có vấn đề gì mà tự ý phá hỏng thì sẽ phải thanh toán phí sửa chữa.



Khẩn cấp ...Phải chạy ra khỏi nơi nguy hiểm tức thời

Ngày lịch đỏ (ngày đặc biệt do nhà nước quy định) có rất nhiều hoạt động khác nhau.

Ở đất nước tôi, sau khi treo cờ tổ quốc lên,
cả gia đình và bè bạn cùng nhau chúc mừng.



Ở Nhật thì mọi người được nghỉ
làm, cùng chế biến những món
ăn đặc biệt.



Hãy trân trọng văn hóa của nhau

Sẽ làm gì trong ngày lễ, điều này có sự khác biệt của mỗi nước khác nhau.

Hãy tận hưởng và tránh làm phiền nhau.

Dành cho những bạn muốn tìm hiểu kỹ hơn

Ở Nhật cũng có treo quốc cờ trong ngày lễ, và cũng tụ tập gia đình để cùng ăn cơm.

Có lẽ, sẽ giật mình khi thấy quốc cờ của nước khác được treo lên gần đó, vậy nên tốt nhất ngày thường cần tìm hiểu xem người đang sống gần mình là người của nước nào, có văn hóa ra sao.

Thiên tai và nơi lánh nạn

Bảo vệ mạng sống của bản thân và gia đình

Khi có thiên tai, sẽ có khả năng bị thương, bị mất điện, mất nước, không thể sinh hoạt như mọi khi được nữa.

Để bảo vệ bản thân và gia đình, cần tìm hiểu kĩ nơi lánh nạn (địa điểm lánh nạn khi có thiên tai) và những thiên tai thường xảy ra ở Nhật.

Những thiên tai thường xảy ra ở Nhật

Động đất Mặt đất sẽ rung chuyển rất mạnh.



Khi có động đất lớn, nhà cửa sẽ bị phá hủy, nơi gần biển thì sẽ có sóng thần rất nguy hiểm.

Bão Sẽ có gió thổi rất mạnh.



Có khi nhà cửa sẽ bị phá hỏng, đồ đạc thì bị thổi bay.

Ngoài ra, còn có mưa to như trút nước nữa.

Mưa lớn Lượng mưa lớn làm tăng mực nước của sông, biển (lũ lụt) .



Có khi nước tràn ngập cả các đường phố, vào cả bên trong nhà cửa nữa.

Địa điểm lánh nạn khi có thiên tai

Khi có thiên tai, ta chạy tới nơi an toàn hơn được gọi là lánh nạn.

Địa điểm lánh nạn thì tùy thuộc vào nơi cư trú sẽ có quy định khác nhau.

Hãy kiểm nhận lại bản đồ nguy hiểm của nơi mình đang sinh sống.



Bản đồ dự báo nguy hiểm là bản đồ có ghi dự đoán thiệt hại khi có thiên tai.

Dựa vào đó ta có thể nắm bắt được sự việc đang xảy ra ở đâu, như thế nào, và khi có thiên tai thì nên lánh nạn bằng lối nào là tối ưu nhất.

Bản đồ nguy hiểm của thành phố Yawata

Có thể xem bản đồ nguy hiểm của thành phố Yawata ở đây.

Có cả bản đồ nguy hiểm bằng tiếng Anh



Xe đạp không được đi 2 người

Người nước
ngoài



Khi đi làm và đi mua sắm, tôi muốn
bạn chờ đi cùng.

Cảnh sát



Ở Nhật, do nguy hiểm nên
không được chở đôi bằng
xe đạp.

Xe đạp thì chỉ được đi một người thôi

Dành cho những bạn muốn tìm hiểu kỹ hơn

Ở Nhật, do nguy hiểm nên có quy định là không được đi 2 người trở lên trên chiếc xe chỉ dành cho một người.

(Đối với trẻ nhỏ, nếu gắn thêm chiếc ghế chuyên dụng vào thì có thể đi cùng trên 1 xe được)

Ngoài ra, khi đang điều khiển xe, không được cùng bạn bè dàn hàng ngang, nghe nhạc và nghe điện thoại, rất nguy hiểm.

Để phòng tránh tai nạn, thương tích, cần phải cẩn trọng khi điều khiển.

Khi điều khiển xe đạp, phải đi bên trái của lòng đường.

Không được tự tiện xâm nhập vào lãnh thổ của người khác

Vì thấy có nhiều rau và hoa đẹp quá nên tôi muốn tới gần để ngắm.

Người nước ngoài



Cảnh sát

Sân vườn và ruộng thuộc sở hữu của người khác, nếu tự tiện xâm nhập sẽ bị quy là tội phạm.



Không được tự tiện xâm nhập vào sân vườn, ruộng của người khác .

Dành cho những bạn muốn tìm hiểu kỹ hơn

Ở Nhật, có nhiều người trồng rau củ, hoa ở một nơi tách biệt với ngôi nhà họ đang ở. Cho dù ở gần đó không có nhà đi chăng nữa, thì nơi đó vẫn thuộc lãnh thổ của người khác.

Nếu tự tiện xâm nhập vào lãnh thổ của người khác, rồi tự tiện lấy rau củ, dụng cụ trồng trọt sẽ bị quy là tội phạm. Tuyệt đối phải dừng lại ngay.

Tiền nhà (tiền thuê phòng đang ở),
nên thanh toán trước ngày được ấn định

Người nước
ngoài



Tôi đã quên thanh toán tiền trong
một thời gian.

Chủ cho
thuê nhà

Đối với trường hợp không
thanh toán tiền đúng hạn, tôi sẽ
không cho thuê phòng nữa.



Khi không thể thanh toán, nên trao đổi với công ty

Dành cho những bạn muốn tìm hiểu kỹ hơn

Nếu không thanh toán tiền đúng hạn, sẽ bị chủ nhà mời ra khỏi phòng không cho thuê nữa.

Khi ký hợp đồng thuê nhà, cần nhớ kỹ phải thanh toán tiền thuê nhà trước ngày nào hàng tháng.

Đối với trường hợp thanh toán bằng phương thức chuyển khoản ngân hàng, thì cần phải lưu ý số tiền có trong tài khoản.

Khi không thể thanh toán, nên trao đổi với công ty.



- Khi ký hợp đồng thuê nhà... Là khi quyết định sẽ sống ở phòng đó.
- Tài khoản ngân hàng ... Có thể dùng thẻ hoặc sổ để nạp, rút tiền.

Những động vật (chim, gà v.v.) còn đang sống, không được chế biến ở trong phòng

(Trường hợp này không phải của thành phố Yawata)

Người nước ngoài



Ở đất nước tôi, con chim còn sống được đưa vào chế biến món ăn.

Chủ cho thuê nhà



Ở Nhật, các loại thịt để chế biến món ăn cần phải mổ, xẻ ở nơi có quy định, rồi mới được bày bán ở siêu thị.



Thịt, thì nên mua ở cửa hàng

Dành cho những bạn muốn tìm hiểu kỹ hơn

Ở Nhật, để tránh các loại bệnh tật bị lây nhiễm từ động vật,

Thịt được mổ ở nơi sạch sẽ, có quy định rồi mới được bày bán ở cửa hàng.

Việc người không có giấy phép, tự ý bắt chim chóc cũng sẽ bị quy là tội phạm,

vì vậy thịt nên mua ở cửa hàng.

※ Gửi những người theo đạo cần lựa chọn thực phẩm theo quy định.

Cũng có cả cửa hàng có bán những thực phẩm có dán nhãn mác Halal.

Hãy tìm kiếm trên mạng Internet, hoặc bản đồ.



- Giấy phép ... Những điều bình thường sẽ bị cấm, nhưng được nhà nước đặc biệt cấp giấy chứng nhận cho phép thực hiện.
- Nhãn mác Halal ... Là nhãn mác đánh dấu các sản phẩm được bảo vệ bởi quy định của đạo Hồi

CÁC CÔNG TY ĐÃ HỢP TÁC

CUNG CẤP THÔNG TIN

(Tên rút gọn, theo 50 âm)

- かぶしがいしゃ かわたきコーポレーション K.K KAWATANI CORPORATION
株式会社 カワタキコーポレーション
- かぶしがいしゃ つるみせいさくしょ K.K. TSURUMI SEISAKUSHO
株式会社 鶴見製作所
- かぶしがいしゃ にしだこうぎょう K.K. NISHIDA KOUGYO
株式会社 ニシダ興業
- かぶしがいしゃ ふれっしゅさーびす K.K. FRESH SERVICE
株式会社 フレッシュサービス
- かぶしがいしゃ むさしの K.K. MUSASHINO
株式会社 武蔵野
- きょうとふやわたけいさつしょ KYOTO-FU YAWATA KEISATSUSHO
京都府八幡警察署
- こうえきざいだんほうじん こくさいろうむかんりざいだん
公益財団法人 国際労働管理財団
KOUKEI ZAIDAN HOUJIN KOKUSAI ROUMU KANNRI ZAIDAN
- てらす DANDAN TERASU
だんだんテラス



Hội đồng hợp tác phát triển thị trấn khu vực Otokoyama (Phát hành: Thành phố Yawata)

Phát hành tháng 2 năm 3 Reiwa



Hội đồng hợp tác phát triển khu vực Otokoyama là nơi đang nỗ lực liên kết cùng với trường đại học Kansai, tổ chức đô thị UR, tỉnh Kyoto, và thành phố Yawata, để phát triển khu vực Otokoyama trở thành một nơi sống lành mạnh, muốn sống, và đáng sống.