

令和3年

火災救急救助統計

(令和3年1月1日～令和3年12月31日)



八幡市消防本部(署)

出 動 状 況

(令和3年1月1日～令和3年12月31日)

単位：件

出 動 区 分		件 数
火 災 出 動		10
救 急 出 動		3,810
救 助 出 動		47
警 戒 出 動	救 急 支 援	176
	消 防 事 故	12
	再 燃 防 止	0
	焼 却	23
	怪 煙	0
	警 報 器 感 知	13
	誤 報	16
	虚 報	1
	危 険 物 流 出	19
	ガ ス 等 漏 洩	0
	風 水 害 等	1
	搜 索	0
	そ の 他	25
	管 外	7
小 計	293	
合 計		4,160

目 次 (ページ)

火 災 の 部

火 災 概 況 及 び 前 年 と の 比 較	1
5 ヶ 年 の 火 災 発 生 状 況	2
月 別 火 災 発 生 状 況	3
時 間 別 ・ 地 区 別 火 災 発 生 状 況	4
建 物 用 途 別 ・ 曜 日 別 火 災 発 生 状 況	5
出 火 原 因 別 火 災 発 生 状 況	6
火 災 種 別 ・ 出 火 原 因 別 損 害 額	6
天 候 別 ・ 風 向 別 ・ 風 速 別 ・ 湿 度 別 火 災 発 生 状 況	7

救 急 の 部

救 急 概 況 比 較	8
月 別 救 急 出 動 件 数	9
曜 日 別 ・ 覚 知 別 救 急 出 動 件 数	10
時 間 別 救 急 出 動 件 数	11
事 故 種 別 年 齢 区 分 別 ・ 男 女 別 搬 送 人 員	12
病 院 別 搬 送 人 員	13
管 内 ・ 管 外 別 搬 送 人 員	13
応 急 処 置 実 施 状 況	14
地 区 別 救 急 出 動 件 数	15

救 助 の 部

救 助 概 況 及 び 前 年 と の 比 較	16
事 故 種 別 救 助 出 動 状 況	16
月 別 ・ 曜 日 別 救 助 出 動 状 況	17

《火災の部》

令和3年の火災出動件数は、10件（前年より5件増）であり、火災による死者は0人、負傷者は5人（うち、30日死者1人）でした。火災による損害額は8,322千円でした。

火災種別では、建物火災が5件、車両火災が3件、その他の火災が2件でした。

火災概況及び前年との比較

区 分		年 別	令和2年	令和3年	前年比較 (△は減)
火 災 種 別 (件)	建 物		5	5	0
	林 野		0	0	0
	車 両		0	3	3
	そ の 他		0	2	2
	合 計		5	10	5
焼 損 内 訳	建 物	焼損床面積 (㎡)	393.1	169.3	△ 223.8
		焼損表面積 (㎡)	75.0	36.8	△ 38.2
	林 野 (a)		0	0	0
	車 両 (台) 注1		3	6	3
	そ の 他		0	解体された車両部品、衣類	※1
損害額 (千円)	建 物 火 災 注2		55,243	5,590	△ 49,653
	建 物 火 災 以 外		0	2,732	2,732
	合 計		55,243	8,322	△ 46,921
焼 損 程 度 (棟) 注3	全 焼		3	1	△ 2
	半 焼		0	0	0
	部 分 焼		7	4	△ 3
	ぼ や		4	3	△ 1
爆 発	建 物 (棟)		0	0	0
	そ の 他		0	0	0
り 災 世 帯 数	全 損		3	1	△ 2
	半 損		0	0	0
	小 損		8	6	△ 2
り 災 人 員			26	18	△ 8
人 的 被 害	死 者		1	0	△ 1
	負 傷 者		2	5※2	3
1ヶ月平均出火件数			0.4	0.8	0.4
1ヶ月平均損害額 (千円)			4,603.6	693.5	△ 3,910.1
1件あたりの平均損害額 (千円)			11,048.6	832.2	△ 10,216.4

※ 小数点第2位を四捨五入

※1 対象物が異なるため比較対象外

※2 負傷者5人のうち1人は30日死者

注1 車両火災件数と焼損台数の差異にあつては、延焼火災が発生した為です。

注2 建物火災の損害額は、火災種別が建物火災に該当するものを計上しています。

注3 焼損程度は、火災により焼損した棟数の合計であり、延焼棟数も含まれます。

5ヶ年の火災発生状況

区分	年 別							5ヶ年平均
	平成29年	平成30年	令和元年 (平成31年)	令和2年	令和3年			
火災 種別 (件)	建物	13	7	9	5	5	7.8	
	林野	0	0	0	0	0	0.0	
	車両	5	1	3	0	3	2.4	
	その他	0	1	1	0	2	0.8	
	合計	18	9	13	5	10	11.0	
焼損	焼損床面積 (㎡)	197.1	157.2	48.6	393.1	169.3	193.1	
	焼損表面積 (㎡)	9.2	33.3	23.1	75.0	36.8	35.5	
内訳	林野 (a)	0	0	0	0	0	0.0	
	車両 (台) 注1	6	1	4	3	6	4.0	
損害額 (千円)	その他	0	木製橋脚一部	スマートメーター1基	0	解体された車両部品、衣類	※1	
	建物火災 注2	39,313	24,508	5,144	55,243	5,590	25,959.6	
焼損 程度 (棟) 注3	建物火災以外	1,666	119	16,077	0	2,732	4,118.8	
	合計	40,979	24,627	21,221	55,243	8,322	30,078.4	
爆発	全焼	1	0	2	3	1	1.4	
	半焼	2	2	0	0	0	0.8	
り災 世帯数 (世帯)	部分焼	4	3	3	7	4	4.2	
	ぼや	6	3	4	4	3	4.0	
り災 世帯数 (世帯)	建物 (棟)	0	0	0	0	0	0.0	
	その他	0	0	0	0	0	0.0	
り災 世帯数 (世帯)	全損	1	1	0	3	1	1.2	
	半損	1	0	0	0	0	0.2	
り災 世帯数 (世帯)	小損	5	3	3	8	6	5.0	
	り災人員	19	14	10	26	18	17.4	

※ 小数点第2位を四捨五入
 ※1 対象物が異なるため比較対象外
 注1 車両火災件数と焼損台数の差異にあつては、延焼火災が発生した為です。
 注2 建物火災の損害額は、火災種別が建物火災に該当するものを計上しています。
 注3 焼損程度は、火災により焼損した棟数の合計であり、延焼棟数も含まれます。

月別火災発生状況

区分 月別	火災件数				焼損			内訳			損害額(千円)			焼損程度(棟)注3			爆発		り災 人員 (人)		死傷者		
	合計	建物	林野	車両 その他	建物 焼損 床面積	焼損 面積 (㎡)	林野 (a)	車両 (台) 注1	その他	建物火災 注2	建物火災 以外	合計	全 焼	半 焼	部分 焼	ぼ や	建 物	そ の 他	全 損	半 損	小 損	死 者	負 傷 者
1月	0										0												
2月	0										0												
3月	2	1	1	1			1	解体された 車両部品		1,021	1,021												
4月	1	1					3			1,417	1,417												
5月	0										0												
6月	0										0												
7月	0										0												
8月	2	1		1				衣類	0	0	0				1							1	
9月	1	1			2.0				474		474			1						1		2	
10月	2	1	1		22.0		1		644	294	938			1						1		1	
11月	2	2			145.3	36.8	1		4,472		4,472	1		2	2			1		4	15	3 ※1	
12月	0										0												
合計	10	5	0	3	2	169.3	36.8	※2	5,590	2,732	8,322	1	0	4	3	0	0	1	0	6	18	0	5

※ 少数点第2位を四捨五入

※1 負傷者3人のうち1人は30日死者

※2 対象物が異なるため比較対象外

注1 車両火災件数と焼損台数の差異にあっては、延焼火災が発生した為です。

注2 建物火災の損害額は、火災種別が建物火災に該当するものを計上しています。

注3 焼損程度は、火災により焼損した棟数の合計であり、延焼棟数も含まれます。

時間別火災発生状況

単位：件

区分 時間別	火災件数			
	合計	建物	車両	その他
0～1	0			
1～2	0			
2～3	0			
3～4	0			
4～5	1	1		
5～6	0			
6～7	0			
7～8	1			1
8～9	1	1		
9～10	1		1	
10～11	0			
11～12	0			
12～13	0			
13～14	1		1	
14～15	0			
15～16	0			
16～17	1	1		
17～18	0			
18～19	0			
19～20	0			
20～21	0			
21～22	1	1		
22～23	0			
23～24	1	1		
不明	2		1	1
合計	10	5	3	2

地区別火災発生状況

単位：件

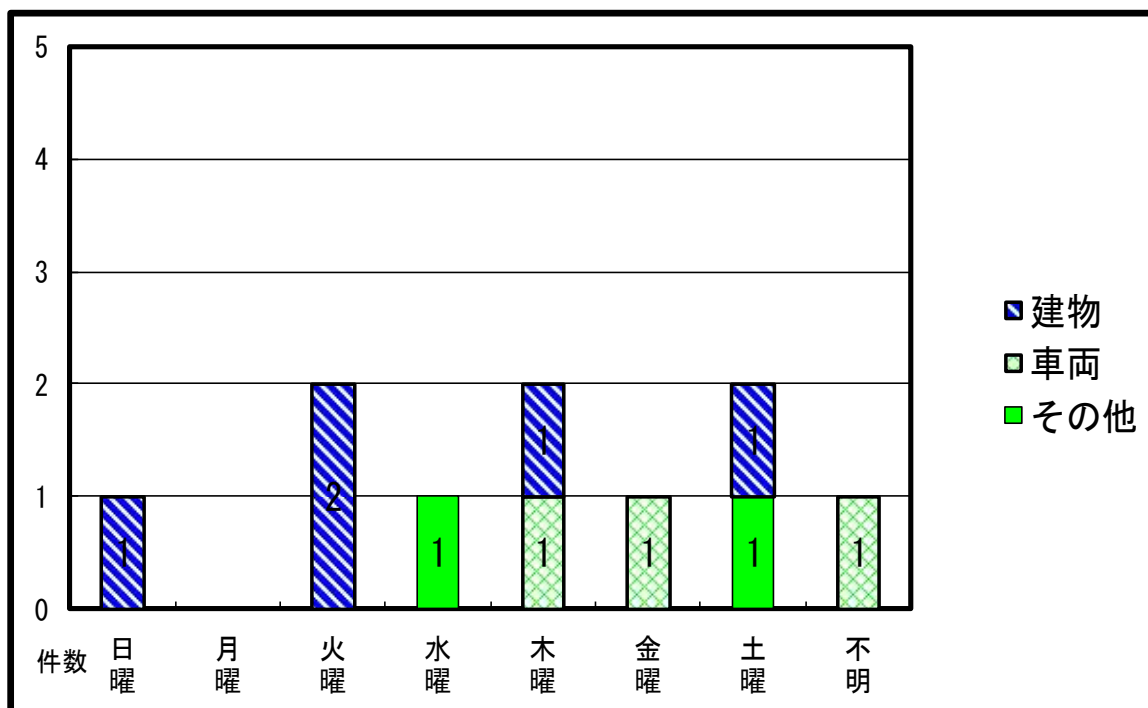
区分 地区別	火災件数			
	合計	建物	車両	その他
八幡	3		1	2
橋本	0			
川口	0			
岩田	1		1	
野尻	0			
上津屋	0			
上奈良	0			
下奈良	0			
内里	1	1		
戸津	0			
美濃山	1		1	
男山	4	4		
西山	0			
欽明台	0			
高速道路	0			
合計	10	5	3	2

建物用途別火災発生状況

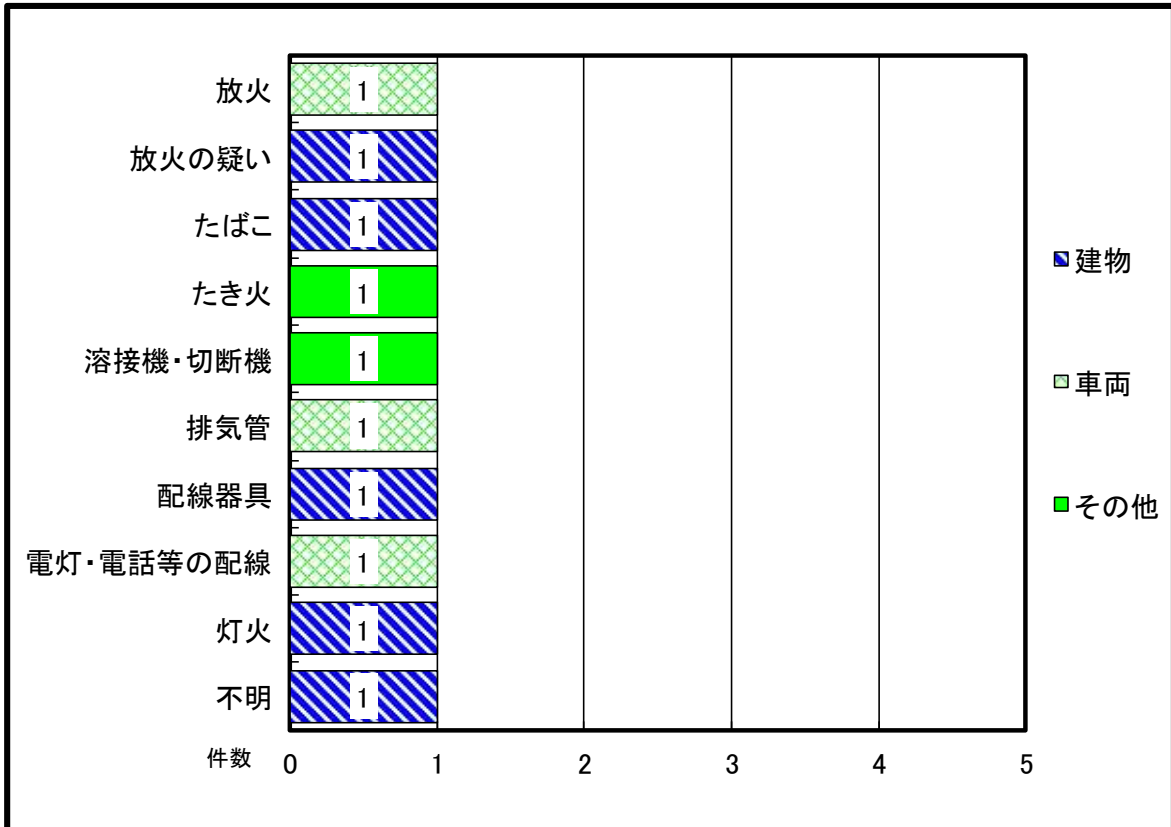
区分 建物用途	焼損棟数	焼損面積 (㎡)		損害額 (千円)
		焼損床面積	焼損表面積	
住 宅	5	147.3	34.8	4,941
共 同 住 宅	2	22.0	2.0	649
置 場	1	0.0	0.0	0
合 計	8	169.3	36.8	5,590

※ 少数点第2位を四捨五入

曜日別火災発生状況



出火原因別火災発生状況

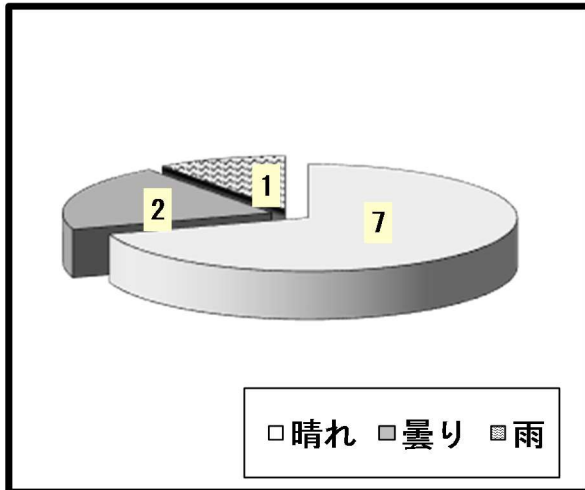


火災種別・出火原因別損害額

区分 出火原因	出火件数				焼損程度 (棟数・台数等)	損害額 (千円)
	合計	建物	車両	その他		
放火	1		1		車両1台	2
放火の疑い	1	1			ぼや1棟	0
たばこ	1	1			部分焼1棟	5
たき火	1			1	衣類	0
溶接機・切断機	1			1	解体された車両部品	1,019
排気管	1		1		車両3台	1,417
配線器具	1	1			部分焼1棟	474
電灯・電話等の配線	1		1		車両1台	294
灯火	1	1			全焼1棟、部分焼1棟、ぼや2棟、車両1台	4,467
不明	1	1			部分焼1棟	644
合計	10	5	3	2	全焼1棟、部分焼4棟、ぼや3棟、車両6台、衣類、解体された車両部品	8,322

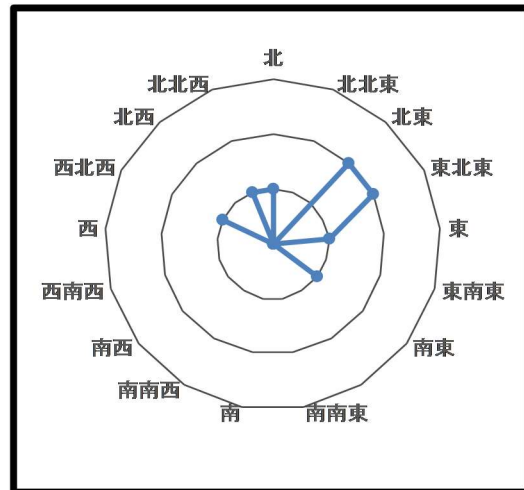
天候別火災発生状況

単位：件



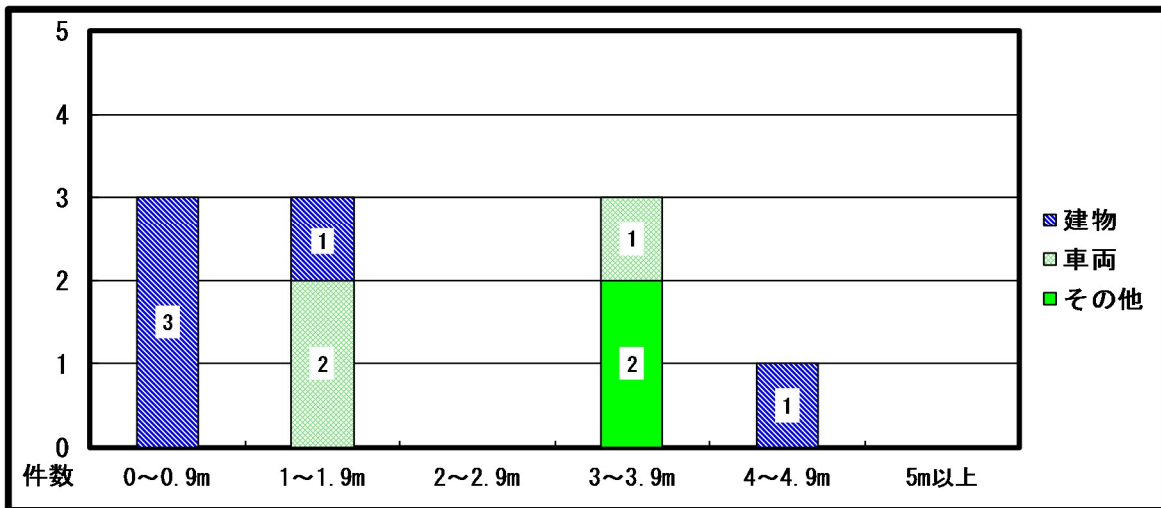
風向別火災発生状況

単位：件

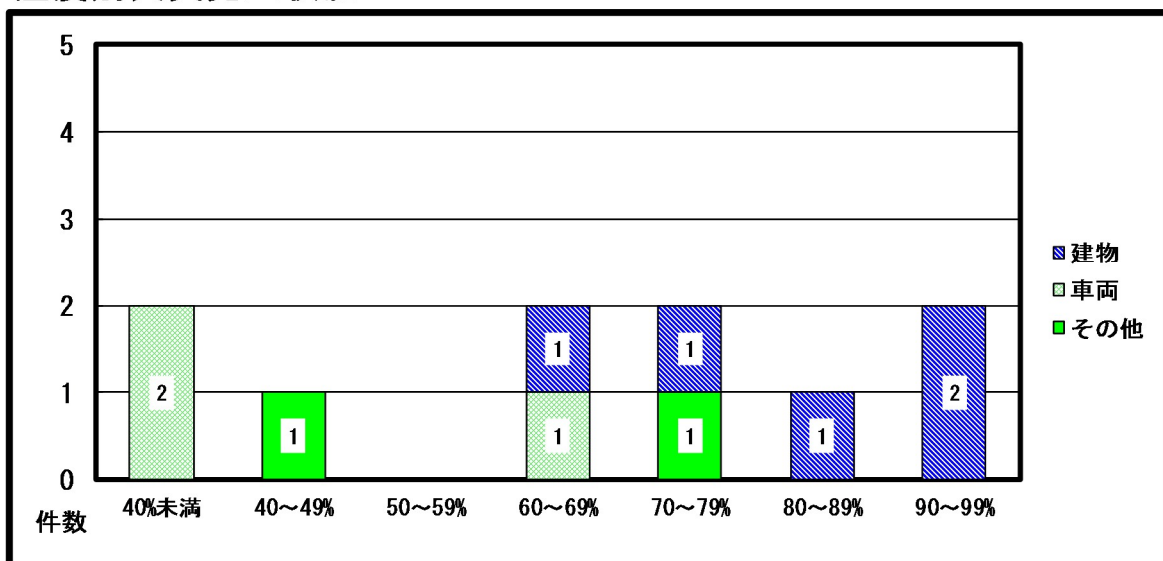


※無風状態1件

風速別火災発生状況



湿度別火災発生状況

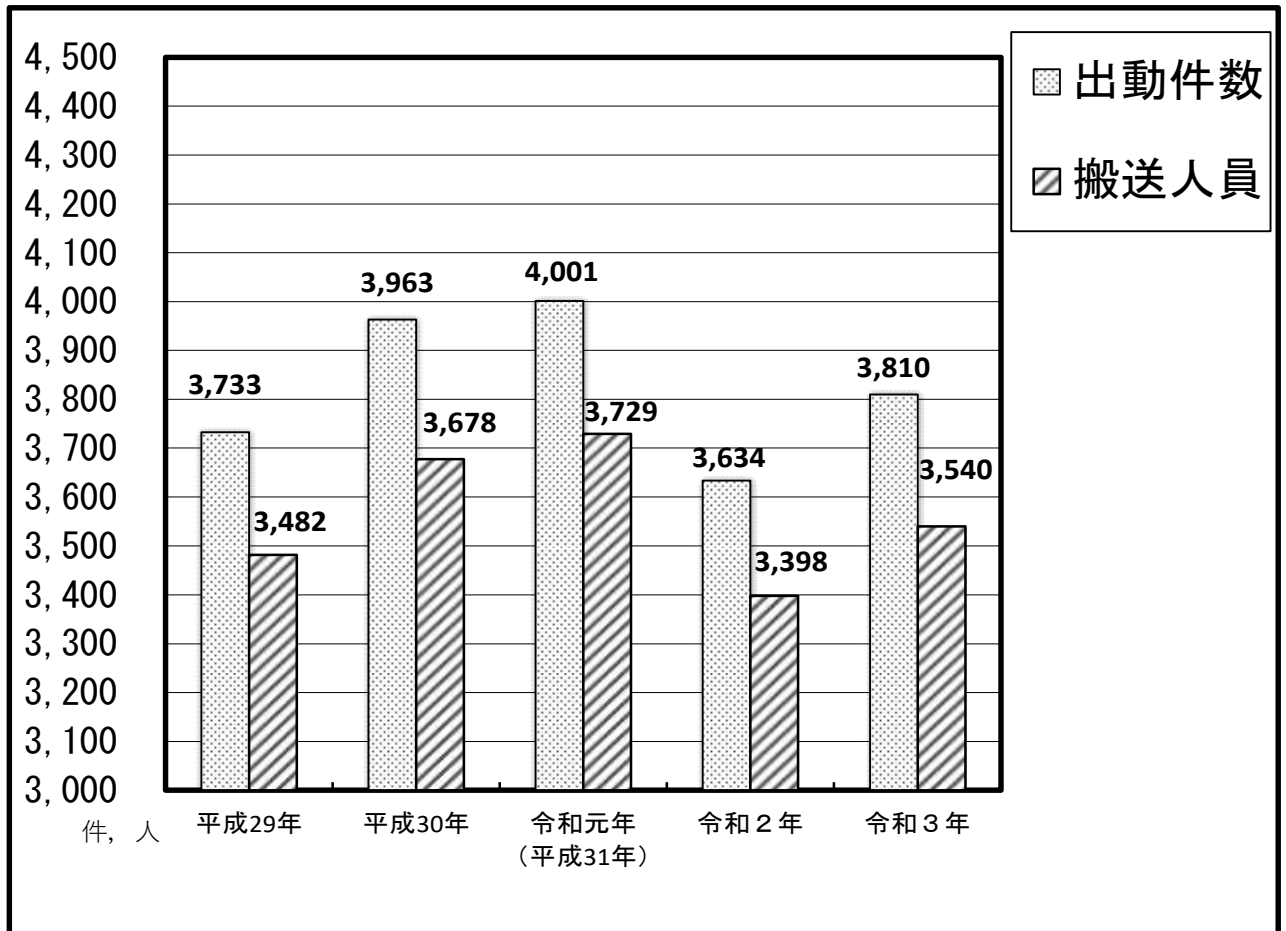


《救急の部》

令和3年の救急出動件数は3,810件（前年より176件増）であり、出動件数の1日平均は約10件、1ヶ月平均は約318件でした。

搬送人員は3,540人で、事故種別ごとの搬送人員は急病が2,371人と全体の約67%を占めており、次いで一般負傷が557人（約16%）、交通事故が330人（約9%）でした。

救急概況比較



単位：件，人

項目 \ 年別	平成29年	平成30年	令和元年 (平成31年)	令和2年	令和3年	前年比較 (△は減)
出動件数	3,733	3,963	4,001	3,634	3,810	176
搬送人員	3,482	3,678	3,729	3,398	3,540	142
1日平均の出動件数	10.2	10.9	11.0	9.9	10.4	0.5
1日平均の搬送人員	9.5	10.1	10.2	9.3	9.7	0.4
1ヶ月平均の出動件数	311.1	330.3	333.4	302.8	317.5	14.7
1ヶ月平均の搬送人員	290.2	306.5	310.8	283.2	295.0	11.8

※小数第2位を四捨五入

月別救急出動件数

単位：件、人

月別件数 搬送人員等	事故種別	合計	火 災	自然 災害	水 難	交 通	労 働 災 害	運 動	一 般 負 傷	加 害	自 損 行 為	急 病	その他		不 搬 送
													転 院	そ の 他	
1月	出動件数	284	0	0	0	23	4	2	30	0	1	208	12	4	27
	搬送人員	259	0	0	0	23	4	2	28	0	1	189	12	0	
2月	出動件数	265	0	0	0	28	1	0	45	0	4	167	19	1	19
	搬送人員	247	0	0	0	29	1	0	41	0	2	155	19	0	
3月	出動件数	332	1	0	0	25	3	1	66	0	1	219	15	1	20
	搬送人員	312	0	0	0	25	2	1	61	0	1	207	15	0	
4月	出動件数	318	2	0	0	26	5	4	49	1	1	208	19	3	28
	搬送人員	293	3	0	0	27	5	4	47	0	1	186	19	1	
5月	出動件数	286	0	0	0	23	3	0	43	1	4	195	15	2	16
	搬送人員	270	0	0	0	23	3	0	41	0	3	185	15	0	
6月	出動件数	296	0	0	0	21	3	1	56	2	5	188	14	6	26
	搬送人員	271	0	0	0	22	3	1	51	1	3	176	14	0	
7月	出動件数	355	0	0	0	26	7	4	61	0	3	235	11	8	29
	搬送人員	327	0	0	0	26	7	4	58	0	2	219	11	0	
8月	出動件数	395	2	0	0	32	9	1	48	1	0	285	13	4	31
	搬送人員	368	1	0	0	28	10	1	46	0	0	270	12	0	
9月	出動件数	307	0	0	1	28	2	0	37	0	5	217	14	3	15
	搬送人員	294	0	0	0	27	2	0	34	0	5	211	14	1	
10月	出動件数	311	1	0	1	36	4	0	51	0	5	199	10	4	20
	搬送人員	292	1	0	0	34	4	0	46	0	4	193	10	0	
11月	出動件数	318	4	0	0	31	2	2	52	5	2	193	20	7	25
	搬送人員	296	3	0	0	32	2	2	47	5	1	184	20	0	
12月	出動件数	343	0	0	0	29	3	0	60	0	3	225	19	4	38
	搬送人員	311	0	0	0	34	3	0	57	0	2	196	19	0	
合計	出動件数	3,810	10	0	2	328	46	15	598	10	34	2,539	181	47	294
	搬送人員	3,540	8	0	0	330	46	15	557	6	25	2,371	180	2	

※出動件数の中には不搬送件数が含まれます。

曜日別救急出動件数

単位：件

曜日別 月別	合計	日曜日	月曜日	火曜日	水曜日	木曜日	金曜日	土曜日
1月	284	46	40	38	28	37	46	49
2月	265	40	37	31	46	31	40	40
3月	332	41	51	47	62	45	40	46
4月	318	55	49	40	36	44	54	40
5月	286	40	56	47	32	30	33	48
6月	296	29	53	42	62	44	35	31
7月	355	39	46	41	39	64	57	69
8月	395	67	65	49	55	48	47	64
9月	307	45	45	37	57	42	38	43
10月	311	48	45	30	41	48	53	46
11月	318	34	61	54	55	45	32	37
12月	343	38	42	38	47	75	55	48
合計	3,810	522	590	494	560	553	530	561

覚知別救急出動件数

単位：件

覚知別 月別	合計	119番 固定電話から	119番 携帯電話から	一般加入	駆け付け	その他
1月	284	108	150	19	2	5
2月	265	100	137	21	2	5
3月	332	137	160	24	1	10
4月	318	133	150	31	2	2
5月	286	116	141	22	2	5
6月	296	110	160	18	2	6
7月	355	128	195	23	2	7
8月	395	163	199	25	1	7
9月	307	132	149	17	4	5
10月	311	114	157	29	3	8
11月	318	118	161	26	2	11
12月	343	138	165	29	1	10
合計	3,810	1,497	1,924	284	24	81

時間別救急出動件数

単位：件

時間別 月別	合計	0～2	2～4	4～6	6～8	8～10	10～12	12～14	14～16	16～18	18～20	20～22	22～24
1月	284	14	15	12	13	38	28	32	30	39	21	26	16
2月	265	9	9	7	19	37	34	25	23	37	28	20	17
3月	332	8	5	15	26	44	43	27	40	37	30	32	25
4月	318	6	7	13	25	36	46	37	38	28	31	28	23
5月	286	14	8	8	19	34	34	24	32	38	28	30	17
6月	296	11	13	8	23	36	36	32	26	39	42	21	9
7月	355	26	13	17	26	43	40	34	38	29	38	32	19
8月	395	17	14	22	33	45	45	40	51	41	33	36	18
9月	307	13	12	12	22	36	32	35	24	43	31	31	16
10月	311	12	12	11	21	36	43	24	31	48	31	23	19
11月	318	15	9	8	12	39	43	40	31	48	32	26	15
12月	343	19	4	16	31	33	39	37	30	41	38	32	23
合計	3,810	164	121	149	270	457	463	387	394	468	383	337	217

事故種別年齢区分別搬送人員

単位：人

年齢区分 事故種別	合 計	新生児 28日未満	乳 幼 児 28日～7歳未満	少 年 7歳～18歳未満	成 人 18歳～65歳未満	高 齢 者 65歳以上
火 災	8	0	0	0	4	4
自然災害	0	0	0	0	0	0
水 難	0	0	0	0	0	0
交 通	330	0	11	26	202	91
労働災害	46	0	0	1	37	8
運動競技	15	0	0	8	7	0
一般負傷	557	1	35	21	80	420
加 害	6	0	0	0	5	1
自損行為	25	0	0	1	24	0
急 病	2,371	0	77	53	643	1,598
そ の 他	182	0	1	1	60	120
合 計	3,540	1	124	111	1,062	2,242

男女別搬送人員

単位：人

区分 月別	合 計	男 性	女 性
1月	259	136	123
2月	247	110	137
3月	312	162	150
4月	293	154	139
5月	270	139	131
6月	271	141	130
7月	327	176	151
8月	368	200	168
9月	294	158	136
10月	292	150	142
11月	296	148	148
12月	311	180	131
合 計	3,540	1,854	1,686

病院別搬送人員

単位：人

病院別 月別	合 計	美 杉 会 男 山	八 幡 中 央	宇 治 徳 洲 会	京 都 岡 本 記 念	枚 方 公 済	その他	
							市 内	市 外
1月	259	81	32	25	79	5	0	37
2月	247	80	24	14	75	12	1	41
3月	312	97	36	30	62	14	0	73
4月	293	97	41	19	75	11	1	49
5月	270	95	26	17	68	15	1	48
6月	271	78	39	19	86	8	1	40
7月	327	107	38	23	96	7	0	56
8月	368	132	37	29	84	21	0	65
9月	294	72	34	22	102	7	1	56
10月	292	36	45	20	112	17	1	61
11月	296	89	27	15	95	15	1	54
12月	311	88	31	16	102	8	0	66
合 計	3,540	1,052	410	249	1,036	140	7	646

管内・管外別搬送人員

単位：人

区分 事故種別	合 計	管内に住所を 有するもの	管外に住所を 有するもの	所在不明者
火 災	8	6	2	0
自然災害	0	0	0	0
水 難	0	0	0	0
交 通	330	203	126	1
労働災害	46	19	27	0
運動競技	15	9	6	0
一般負傷	557	516	41	0
加 害	6	6	0	0
自損行為	25	24	1	0
急 病	2,371	2,239	131	1
そ の 他	182	138	43	1
合 計	3,540	3,160	377	3

応急処置実施状況

単位：件，人

事故種別 応急処置	急病	交通	一般負傷	その他	合計
処置実施人員	2,371	330	557	282	3,540
止血	11	18	63	14	106
固定	7	75	34	14	130
心肺蘇生	61	2	1	1	65
酸素吸入	391	16	18	70	495
気道確保	37	2	2	0	41
保温	848	62	150	102	1,162
被覆	2	36	101	14	153
除細動	9	0	0	0	9
静脈路確保	19	0	0	2	21
器具を用いた気道確保	33	0	1	1	35
血圧測定	2,294	320	537	276	3,427
聴診器による 心音等の聴取	825	105	99	67	1,096
血中酸素飽和度の測定	2,315	328	547	281	3,471
心電図測定	1,940	169	356	200	2,665
その他の応急処置	1,840	269	461	227	2,797
合計	10,632	1,402	2,370	1,269	15,673

地区別救急出動件数

単位：件

地区別 月別	1月	2月	3月	4月	5月	6月	7月	8月	9月	10月	11月	12月
合計	1,413	110	107	134	119	88	145	151	105	108	112	131
八幡橋	340	26	20	28	26	30	21	39	24	26	33	36
川口	118	10	16	7	11	10	11	6	6	16	3	11
岩田	48	7	1	3	7	3	4	5	4	4	2	0
野尻	11	1	1	0	1	0	2	3	1	1	1	0
上津屋	56	3	2	2	7	3	8	4	7	5	9	4
上奈良	15	2	2	1	1	0	1	3	0	0	2	3
下奈良	78	1	3	2	3	5	10	10	11	9	3	15
内里	108	5	4	8	9	6	10	13	10	10	12	12
戸津	48	7	6	1	4	2	5	4	3	5	2	5
美濃山	136	9	11	14	8	10	16	15	14	10	8	12
男山	1,210	88	73	106	110	102	110	119	103	99	114	89
西山	81	7	7	8	2	11	5	5	6	6	10	10
欽明台	133	7	12	18	8	15	5	18	10	11	6	12
高速道路	6	1	0	0	2	0	0	0	1	0	1	1
管外	9	0	0	0	0	1	2	0	2	1	0	2
合計	3,810	284	265	332	318	286	355	395	307	311	318	343

《救助の部》

令和3年の救助出動件数は、47件（昨年より10件増）であり、救助人員は29人（前年より10名増）でした。

事故種別では、建物等による事故が19件と全体の約40%を占めており、次いで交通事故が11件で約23%、その他の事故が8件（約17%）となっています。

救助概況及び前年との比較

単位：件、人

区分	年別	令和2年	令和3年	前年比較 (△は減)
出 動 件 数		37	47	10
救 助 件 数		31	35	4
救 助 人 員		19	29	10

事故種別救助出動状況

単位：件、人

種別	件数等	出 動 件 数	救 助 件 数	救 助 人 員
火 災	建 物	3	3	2
	建 物 以 外	0	0	0
交 通 事 故		11	10	11
水 難 事 故		6	3	1
破 裂 事 故		0	0	0
風 水 害 等 自 然 災 害		0	0	0
機 械 に よ る 事 故		0	0	0
建 物 等 に よ る 事 故		19	14	11
ガ ス 及 び 酸 欠 事 故		0	0	0
そ の 他 の 事 故		8	5	4
合 計		47	35	29

月別救助出動状況

単位：件

事故概要 月別	合計		火災		交通事故	水難事故	風水害等 自然災害	機械による 事故	建物等による 事故	ガス及び 酸欠事故	破裂事故	その他の 事故
	建物	建物以外										
1月		3							3			
2月		2										2
3月		3			1	1			1			
4月		4			3	1						
5月		3			1				1			1
6月		4			2				1			1
7月		6			1				5			
8月		1				1						
9月		4			1	2			1			
10月		8	1		2	1			2			2
11月		4	2						2			
12月		5							3			2
合計		47	3	0	11	6	0	0	19	0	0	8

曜日別救助出動状況

単位：件

事故概要 曜日別	合計		火災		交通事故	水難事故	風水害等 自然災害	機械による 事故	建物等による 事故	ガス及び 酸欠事故	破裂事故	その他の 事故
	建物	建物以外										
日曜日		7			1	2			3			1
月曜日		7			3	1			2			1
火曜日		11	2		4				3			2
水曜日		1			1							
木曜日		10			1	1			6			2
金曜日		2				1			1			
土曜日		9	1		1	1			4			2
合計		47	3	0	11	6	0	0	19	0	0	8

令和3年

火災救急救助統計

発行 令和4年2月

八幡市消防本部

八幡市消防署 警備一課・二課

〒614-8076 八幡市八幡植松19番地の1

TEL 075-981-4119 (代)

TEL 075-981-0399 (直)

FAX 075-971-9849

MAIL keibi@mb.city.yawata.kyoto.jp
